

- ١- أي مما يأتي يعد هدفاً عاماً من أهداف التربية في المملكة العربية السعودية ؟
- أ - إعداد الإنسان الصالح .  
 ب- تنمية القدرة اللغوية للفرد .  
 ج - تعليم مهارة القراءة والكتابة .  
 د - تنمية التذوق (الحس) الفني .
- ٢- مفهوم التربية هو :
- أ - مجموعة من الإجراءات المنظمةة التي تهدف إلى تنمية شخصية الفرد .  
 ب- عملية عقلية معرفية ينتج عنها تغير في سلوك الفرد .  
 ج - سلسلة من الاستجابات المعرفية الحركية المتناسقة .  
 د - كل ما سبق .
- ٣- إذا لم يبت الحاج في مزدلفة :
- أ - يفسد حجه .  
 ب- لزمه الرجوع والمبيت في مزدلفة ليلة أخرى .  
 ج - يجب عليه دم .  
 د - ليس عليه شيء .
- ٤- في أي سنة هجرية حدثت معركة أحد ؟
- أ - الثانية .  
 ب- الثالثة .  
 ج - الرابعة .  
 د - الخامسة .
- ٥- أول وزير للمعارف في المملكة العربية السعودية هو :
- أ - خادم الحرمين الشريفين الملك فهد بن عبدالعزيز آل سعود .  
 ب- صاحب السمو الملكي الأمير سلطان بن عبدالعزيز آل سعود .  
 ج - محمد بن مانع .  
 د - عبدالعزيز بن عبد الله الخويطر .
- ٦- عندما أتعرض لضغوط رؤسائي في العمل فإنني :
- أ - أتحمل هذه الضغوط .  
 ب- أرفض الاستجابة لهذه الضغوط .  
 ج - أواجه هذه الضغوط .  
 د - أناقش رؤسائي في هذه الأمور .

- ٧- أي مما يأتي يعتبر من العوامل المؤثرة في الصحة النفسية ؟
- أ - البيئة فقط .
  - ب- الوراثة فقط .
  - ج - تفاعل البيئة والوراثة بنسب متساوية .
  - د - تفاعل البيئة والوراثة بنسب مختلفة .
- ٨- يعرف مفهوم الفروق الفردية بأنه تلك الاختلافات في :
- أ - مستوى خصائص الأفراد .
  - ب- نوع خصائص الأفراد .
  - ج - استعدادات الأفراد .
  - د - عدد الخصائص عند الأفراد .
- ٩- يعتبر مفهوم تشكيل السلوك من مفاهيم نظرية :
- أ - المحاولة والخطأ .
  - ب- الاشتراط الإجرائي .
  - ج - الاستبصار .
  - د - الاشتراط الكلاسيكي .
- ١٠- من خصائص مراحل النمو المعرفي عند بياجيه :
- أ - أن كل مرحلة منفصلة عن الأخرى .
  - ب- أن كل مرحلة تؤثر وتتأثر بالمرحلة الأخرى .
  - ج - أن الأفراد متساوون في الفترة العمرية للوصول إلى هذه المراحل.
  - د - ليس هناك فروق فردية في خصائص هذه المراحل .
- ١١- إثابة المتعلم أثناء عملية التعلم :
- أ - تقلل من الاستجابة المتعلمة .
  - ب- ليس لها تأثير على الاستجابة .
  - ج - تقوي دافعية المتعلم .
  - د - تؤثر على ذاكرة المتعلم .
- ١٢- عندما يحدث مشكلة بيني وبين أحد زملائي المعلمين أجبأ إلى :
- أ - مناقشة هذه المشكلة مع زملائي المعلمين لحلها .
  - ب- الجلوس بمفردي للتفكير في حل هذه المشكلة .
  - ج - الابتعاد عن التفكير في هذه المشكلة .
  - د - إحالة المشكلة إلى إدارة المدرسة .

- ١٣- أي مما يأتي لا يعد من عناصر المنهج ؟
- أ - الأهداف .  
ب- فلسفة المجتمع .  
ج - المحتوى .  
د - التقويم .
- ١٤- أي مما يأتي لا يعتبر من المعايير المناسبة لاختيار طريقة التدريس ؟
- أ - سهولة استخدامها في جميع الظروف .  
ب- مراعاتها مبدأ تكامل الخبرات التعليمية .  
ج - قابليتها للتعديل تبعاً للمتغيرات التي قد تطرأ .  
د - إمكانية وقابلية للتنفيذ في حدود الزمن المعطى لها .
- ١٥- أي من العبارات التالية الأقل دقة في معرفة الخبرات السابقة لدى الطلاب ؟
- أ - الاستفادة من الدراسات التربوية .  
ب- الاستفادة من خبرات المعلمين .  
ج - الاختبارات القبليّة .  
د - الخبرة الشخصية للمعلم .
- ١٦- أي مما يأتي لا يعتبر من مزايا طريقة المناقشة ؟
- أ - تزيد من إيجابية التلميذ في العملية التعليمية .  
ب- تنمي لدى التلميذ مهارات اجتماعية .  
ج - تنمي لدى التلاميذ الثقة بالنفس .  
د - تنمي المهارات الحركية لدى التلاميذ .
- ١٧- أي من العوامل التالية لا يؤثر في فهم الرسالة التعليمية ؟
- أ - الوسيلة المستخدمة في الاتصال .  
ب- الأسلوب المستخدم في إيصال الرسالة .  
ج - معرفة المستقبل بالوسيلة التعليمية .  
د - اهتمام المستقبل بالتغذية الراجعة .
- ١٨- أي أنواع التقويم التالية يصلح للتقويم المستمر في العملية التعليمية ؟
- أ - القبليّة .  
ب- التكوينية .  
ج - الختامية .  
د - لاشيء مما ذكر .

- ١٩- يكون الاختبار صادقاً إذا :
- أ - قاس ما وضع لقياسه .
- ب- كانت درجات الطلبة مرتفعة .
- ج - كانت النتائج مستقرة بتكرار القياس .
- د - حصل الطالب على نفس الدرجة مهما اختلف المصححون .
- ٢٠- أفضل معامل صعوبة للسؤال في اختبار تحصيلي هو :
- أ - ١٠ %
- ب- ٢٥ %
- ج - ٥٠ %
- د - ٩٠ %
- ٢١- من عيوب الأسئلة الموضوعية :
- أ - صعوبة تصحيحها .
- ب- عدم شموليتها للمحتوى .
- ج - الذاتية في التصحيح .
- د - صعوبة إعدادها .
- ٢٢- المقياس الإحصائي الذي يشير إلى معدل درجات التلاميذ هو :
- أ - المتوسط الحسابي .
- ب- الوسيط .
- ج - الانحراف المعياري .
- د - الدرجة المعيارية .
- ٢٣- لجدول المواصفات بعدان هما :
- أ - تقديرات ومعايير .
- ب- أهداف وأنشطة .
- ج - احتياجات المعلم والمتعلم .
- د - أهداف ومحتوى .
- ٢٤- عند بناء الخطة التدريسية :
- أ - أضع خطتي التدريسية حسب ما جاءت في الكتاب المدرسي
- ب- آخذ بعين الاعتبار خبرات ومعلومات التلاميذ السابقة ذات العلاقة بالمادة العلمية .
- ج - أراعي أن لا تكون خطة التدريس متحدية لعقول التلاميذ .
- د - لا أدخل معرفتي بخلفية التلاميذ الاجتماعية في عملية التخطيط .

- ٢٥- تقوم إدارتي للصف على الأساس التالي :
- أ - مساعدة التلاميذ على رؤية العلاقات بين المواد الدراسية المختلفة.
  - ب - تعلم المادة الدراسية بصرف النظر عن الآراء التربوية المختلفة .
  - ج - تشجيع التنافس اللامحدود بين التلاميذ .
  - د - لاشيء مما ذكر .
- ٢٦- واحدة من البدائل التالية ليست صحيحة فيما يتعلق بالاستفادة من نتائج التقويم في توجيه التعلم :
- أ - استخدامها للتخطيط لطرق مختلفة في التدريس .
  - ب- دورها في تحديد الزمن المناسب لمراجعة المحتوى المعرفي للمادة غير ضروري.
  - ج - لا أرى لها دوراً في تحديد كيفية مراجعة المحتوى .
  - د - تستخدم لوضع خطة تعليمية لدعم الخطط الفردية للتعلم .
- ٢٧- عند التخطيط للتدريس آخذ بعين الاعتبار :
- أ - اختلاف المستويات العقلية للتلاميذ .
  - ب- اختلاف الخلفيات الثقافية لهم .
  - ج - سهولة وصولهم إلى مصادر المعرفة .
  - د - جميع ما ذكر .
- ٢٨- عند صياغة الأهداف التربوية :
- أ - آخذ جميع مستويات ( بلوم ) المعرفية فقط بعين الاعتبار .
  - ب- أركز على المستويات العليا لتصنيف ( بلوم ) .
  - ج - أركز على المستويات الثلاثة الأولى لتصنيف ( بلوم ) لأنها هي المهمة في بناء الاختبارات.
  - د - آخذ المجال المعرفي والمجال الانفعالي والمجال النفس حركي بعين الاعتبار.
- ٢٩- لكي أحقق أكبر قدر من التعليم الذاتي :
- أ - أهيء البيئة التعليمية المناسبة .
  - ب- أوفر مصادر التعلم اللازمة .
  - ج - أشجع التلاميذ واحترم آراءهم وشخصياتهم .
  - د - جميع ما ذكر صحيح .
- ٣٠- واحدة من البدائل التالية لا ينبغي مراعاتها عند صياغة أهداف التعلم :
- أ - شمولية الأهداف لجوانب شخصية التلميذ .
  - ب- شمولية الأهداف لاهتمامات التلاميذ ورغباتهم وميولهم .
  - ج - تنمية قدرة التلاميذ على حل المشكلات .
  - د - تلبية توقعات التلاميذ المدرسية والمنزلية .

- ٣١- القضية المركزية في التخطيط للتدريس هي :
- أ - تحقيق أهداف المواد التعليمية .
  - ب- احترام شخصية الطالب وتقبل أفكاره .
  - ج - نقل المعلومات والتراث إلى الجيل الجديد .
  - د - تفعيل دور الطالب في العملية التعليمية .
- ٣٢- واحدة من البدائل التالية غير مناسبة لتحقيق مشاركة جميع التلاميذ :
- أ - التمهيد للدرس لجذب انتباه التلاميذ والمحافظة على استمراريته.
  - ب- تنظيم التلاميذ في مجموعات عمل للتعلم .
  - ج - أخذ آراء التلاميذ وأفكارهم بعين الاعتبار في أثناء التدريس .
  - د - استخدام أسلوب المحاضرة والعروض العملية .
- ٣٣- واحدة مما يلي لا تساعد على استمرارية تعلم التلاميذ :
- أ - استخدام العروض العملية .
  - ب- استخدام الكتب والمراجع ومصادر المعرفة المختلفة .
  - ج - تتبع أخطاء التلاميذ .
  - د - استخدام أسلوب التعلم من خلال العمل .
- ٣٤- لتنمية الاستقلالية والقدرة على اتخاذ القرارات عند التلاميذ :
- أ - أطلب منهم التقيد بالتعليمات الصفية والكتاب المقرر .
  - ب- أنظم التلاميذ في مجموعات عمل صغيرة .
  - ج - أحدد لهم واجباتهم وما ينبغي عليهم عمله بالتفصيل .
  - د - كل ما ذكر صحيح .
- ٣٥- لتنمية التعلم الذاتي لجميع التلاميذ :
- أ - أحفز التلاميذ الأقوياء على التعلم في ضوء الأهداف التربوية .
  - ب- أتيح الفرصة لجميع التلاميذ لوصف عملية تعلمهم وأشجعهم على ذلك.
  - ج - أستخدم مصادر تعلم محددة ولا أشنت انتباه التلاميذ .
  - د - لا أشغل التلاميذ في تقويم أعمال زملائهم .
- ٣٦- عندما يقع نزاع بين تلميذين :
- أ - أدرس نوع العلاقة بين التلميذين للتوصل إلى حل موفق .
  - ب- اتصل بوالدي التلميذين مستفسراً عن نوع العلاقة بينهما .
  - ج - أتجاهل الأمر .
  - د - أخرجهما إلى مدير المدرسة لنيل العقاب .

٣٧- إذا كان أحد الطلاب مصدر إزعاج للمعلم ، فإن الإجراء التقليدي الذي يتخذه المعلم لدعم تعلم الطلاب هو :

- أ - إرساله لمدير المدرسة .
- ب- الاتصال بوالديه على الفور .
- ج - إعطاؤه بعض الأعمال الإضافية .
- د - الاتصال بمرشد الطلاب .

٣٨- لكي يستثمر المعلم الوقت التعليمي بطريقة فعّالة فإن عليه أن :

- أ - يكون قائد الفصل في جميع نواحي النشاط .
- ب- يقوم بتلقين الطلاب مواد دراسية .
- ج - يرشد الطلاب لتوجيه نشاطهم .
- د - يوضح أن النشاط في الفصل يجب أن يعكس البيئة المحلية .

٣٩- أفضل طريقة يمكن من خلالها إعطاء الإدارة المدرسية فكرة عن أداء التلاميذ في الاختبار هي :

- أ - تزويد الإدارة بقائمة بأسماء التلاميذ ودرجاتهم .
- ب- تزويد الإدارة بقائمة الدرجات ومرفق بها انطباعات المعلم العامة عن التلاميذ .
- ج - استخدام بعض الإحصاءات الوصفية لدرجات التلاميذ .
- د - استخدام الإحصاء التحليلي (الإستنتاجي) لتحديد الدلالة الإحصائية للفروق بين الدرجات

٤٠- الوسط الحسابي لقيم التالية : ٢ ، ٣ ، ٥ ، ٨ ، ٧ هو :

- أ - ٣
- ب- ٥
- ج - ٧
- د - ٨

٤١- بعد تطبيقك لاختبار موضوعي لاحظت أن درجة الثبات للاختبار منخفضة فإن الإجراء الذي تتبعه هو :

- أ - تزيد عدد الأسئلة الجيدة في الاختبار .
- ب- تضمّن الاختبار أسئلة صعبة .
- ج - تعتمد على أكثر من مصحح واحد .
- د - تهمل الأمر لأن الثبات غير ضروري للاختبارات التحصيلية .

- ٤٢ - عند إعداد أسئلة الاختبار لتقويم تعلم التلاميذ فإنني أراعي :
- أ - الغاية من عملية التقويم .
  - ب- المعارف والمهارات المتوفرة لدى التلاميذ .
  - ج - الوقت المتاح للإجابة عن الاختبار .
  - د - كل ما ذكر .
- ٤٣ - عند تقويم التلميذ يجب على المعلم أن يعمل على جمع معلومات عن :
- أ - التحصيل الأكاديمي للتلميذ .
  - ب- المظاهر المختلفة للشخصية لديه .
  - ج - اتجاهاته وميوله وقدراته وقيمه .
  - د - كل ما ذكر .
- ٤٤ - أهم معايير اختيارك لاختبار تحصيلي ، هو الاهتمام أولاً :
- أ - بصدق الاختبار وثباته .
  - ب- موضوعيته وسهولة تطبيقه .
  - ج - سهولة إجراءات تصحيحه وقلة التكلفة لتطبيقه وتصحيحه .
  - د - وجود معايير له .
- ٤٥ - عندما تبني سؤالاً مقالياً يقيس قدرة التلاميذ على مستوى التقويم فإنك تبدأ
- سؤالك بـ :
- أ - عدد ، وبين ، واذكر .
  - ب- برهن على ، نظم ، أعرب .....
  - ج - احكم على ، انقد .....
  - د - قارن ، صنف .....
- ٤٦ - إذا سألتني أحد التلاميذ عن معلومة لا أعرفها فإنني :
- أ - أجيب على السؤال بأي معلومة لدي .
  - ب- أوجّل الإجابة وأطلع على المصادر ذات العلاقة .
  - ج - أتجاهل السؤال .
  - د - أطلب من التلاميذ الإجابة عن السؤال بأي صورة .
- ٤٧ - لتطوير مهاراتي المهنية :
- أ - أطلع على كل ما هو جديد خاص بالمهنة .
  - ب- أتبادل الخبرات مع زملائي .
  - ج - أناقش الصعوبات والمشكلات التي تعترضني مع المختصين .
  - د - كل ما ذكر .



- ٤٨ - أثناء تنفيذ أسبوع العناية بالشجرة :
- أ - أحث التلاميذ على المشاركة .  
 ب- أشارك وأحث التلاميذ على المشاركة .  
 ج - أشارك بنفسى فقط .  
 د - أتجاهل موضوع المشاركة .
- ٤٩ - أفضل طريقة للاتصال بأولياء أمور التلاميذ :
- أ - أحدد لهم موعداً لمقابلتي .  
 ب- أقابلهم فقط إذا هم حضروا للمدرسة .  
 ج - أرسل لهم خطابات فقط .  
 د - أحمل التلاميذ رسائل شفوية لأولياء أمورهم .
- ٥٠ - عند التخطيط لمعرض النشاط العلمى فى المدرسة فإننى :
- أ - أقوم بإنجاز العمل منفرداً .  
 ب- أشارك مع زملائي لإنجاز هذا العمل .  
 ج - أنجز ما يطلبه منى مدير المدرسة فقط .  
 د - أعتذر عن هذا العمل .
- ٥١ - عند تعارض وقت موعد شخصى مع وقت أعمال خاصة بالمدرسة فإننى:
- أ - أعتذر عن الموعد الشخصى .  
 ب- أبحث عن أعذار لعدم ذهابى للمدرسة .  
 ج - أذهب أولاً للموعد الشخصى ثم إلى المدرسة .  
 د - أوجل الموعد الشخصى وأذهب إلى المدرسة .
- ملاحظة : السؤالان ( ٥٢ ، ٥٣ ) مرتبطان بالنص التالى :
- [ إن أول ما يجب على الإنسان - ليكون مؤمناً حقاً - أن يكون موقناً من قلبه بوجود الله تعالى، فإنه إن لم يكن موقناً بوجوده فكيف يعبده ويطيعه ؟ ] .
- ٥٢ - الضبط المناسب للأفعال (ليكون - يكون - يكن) على التوالى حسب مواقعها فى النص هو :
- أ - ليكونُ ، يكونُ ، يكنُ .  
 ب- ليكونُ ، يكونَ ، يكنُ .  
 ج - ليكونَ ، يكونُ ، يكنُ .  
 د - ليكونُ ، يكونُ ، يكنُ .

٥٣- الضبط الصحيح لبنية الفعلين (يعبده، يطيعه) الواردين في النص على التوالي هو

- أ - يَعْبُدُهُ ، يَطِيعُهُ .  
 ب- يَعْْبُدُهُ ، يَطِيعُهُ .  
 ج - يَعْبُدُهُ ، يُطِيعُهُ .  
 د - يَعْبُدُهُ ، يُطِيعُهُ .

● ملاحظة : الأسئلة ( ٥٤ - ٥٦ ) مرتبطة بالنص الآتي :

○ [ مثل الإنسان الذي يفيض البشر من وجهه كالزهرة الناضرة قدرها أن تبعث الأنس إلى النفوس والانشراح إلى الصدور ] .

٥٤- جاءت الأسماء (الإنسان ، الزهرة ، الانشراح ) مضبوطة بما يناسب مواقعها في النص على التوالي :

- أ - الإنسان ، الزهرة ، الانشراح .  
 ب- الإنسان ، الزهرة ، الانشراح .  
 ج - الإنسان ، الزهرة ، الانشراح .  
 د - الإنسان ، الزهرة ، الانشراح .

٥٥- جاء الفعلان (يفيض ، تبعث) مضبوطين حسب موقعهما في النص في :

- أ - يفيض ، تبعث .  
 ب- يفيض ، تبعث .  
 ج - يفيض ، تبعث .  
 د - يفيض ، تبعث .

٥٦- الضبط الصحيح لكل بنى الكلمات ( مثل، البشر، الأنس) الواردة في النص هو :

- أ - مِثْل ، البَشْر ، الأَنْس .  
 ب- مَثْل ، البَشْر ، الأَنْس .  
 ج - مَثْل ، البِشْر ، الأَنْس .  
 د - مَثْل ، البَشْر ، الأَنْس .

٥٧- حدد الكلمة المنفصلة في المعنى من بين الكلمات التالية :

- أ - الشجاع .  
 ب- الجريء .  
 ج - السخي .  
 د - المقدام .

٥٨- (أفاض الشيخ في الحديث عن ذكريات شبابه ) . كلمة ( أفاض ) تعني :

- أ - أطال وأكثر .
- ب- خلط صدقا بكذب .
- ج - تحدث بفخر .
- د - أوجز واختصر .

٥٩- ( كان إذا حضر أحد الأصدقاء أظهر له المحبة والتقدير فإذا انصرف ولغ في دمه ) .

ولغ في دمه . تعني :

- أ - قتله .
- ب- اغتابه .
- ج - نسي صداقته .
- د - أخلف عهده .

○ [ كان الحسن بن سهل جم السخاء ، كثير العطاء، فكتب إليه أعرابي يقول : ما هكذا - والله - سبيل الإحسان ! ، أما علمت أن لا خير في السرف ؟ ! فأجابه الحسن بن سهل قائلاً : لقد علمت أن لا خير في السرف . فهل علمت أنت أن لا سرف في الخير ؟! ]

٦٠- إن العبارات التي نستطيع حذفها من النص السابق ويبقى معناه كاملاً لا يتأثر هي :

- أ - الحسن بن سهل قائلاً - أن لا خير في السرف (الثانية) .
- ب- كثير العطاء - يقول - أنت .
- ج - جم السخاء - والله سبيل - قائلاً .
- د - جميع العبارات الواردة في ( أ ) و ( ب ) .

- ملاحظة : السؤالان ( ٦١ ، ٦٢ ) متعلقان بالنص الآتي :
- [ دخل إعرابي على هشام بن عبد الملك ، فقال : يا أمير المؤمنين ! أتت علينا ثلاثة أعوام : فعام أذاب الشحم، و عام أكل اللحم، و عام انتقى العظم . وعندكم أموال، فإن كانت لله فبثوها في عباد الله، وإن تكن للناس فلماذا تحجب عنهم؟ وإن كانت لكم فتصدقوا بها ، (إن الله يحب المتصدقين ) ] .

٦١- الفكرة الرئيسة في هذا النص هي الشكوى من :

- أ - الجذب والقطط .  
 ب- ظلم الحاكم .  
 ج - كثرة أموال الخليفة .  
 د - عدم وصول مستحقاتهم من الدولة لثلاث سنوات .

٦٢- الصفة التي يمكن أن نطلقها على هذا الأعرابي هي أنه :

- أ - كثير الشكوى .  
 ب- بليغ .  
 ج - حاقد على الخليفة .  
 د - شديد الطمع .

- [ خرج إبراهيم النخعي ، وقام سليمان الأعمش يمشي معه ؛ فقال إبراهيم إن الناس إذا رأونا قالوا : أعور وأعمش ! قال وما عليك أن يأتوا ونؤجر؟! قال : وما عليك أن يسلموا ونسلم؟! ] .

٦٣- الدرس الذي نتعلمه من هذا الموقف هو أننا يجب أن نبتعد عن :

- أ - التطفل .  
 ب- الإقبال على الآخرين .  
 ج - مواطن الريبة .  
 د - كل ما يثير كلام الناس وسخريتهم .

● في الأسئلة الستة الآتية اختر التكملة الصحيحة إملائياً من البدائل المطروحة :

٦٤- أجبت عن جميع المسائل إلا ..... واحدة .

- أ - مسألة .  
 ب- مسألة .  
 ج - مسألة .  
 د - مساءلة .

٦٥- تسامرنا ساعة على ..... البحر .

- أ - شاطئ .
- ب- شاطئ .
- ج - شاطئ .
- د - شاطئاً .

٦٦- التربة الصالحة تنتج ..... صالحا .

- أ - نشءًا .
- ب- نشئاً .
- ج - نشأ .
- د - نشء .

٦٧- يعد الإمام أحمد من أبرز ..... الحديث .

- أ - رواه .
- ب- رواه .
- ج - رواه .
- د- راوي .

٦٨- سوف ..... المذنب جزاءه .

- أ - يلقي .
- ب- يلقا .
- ج - يلقي .
- د - يلقا .

٦٩- رحم الله امرأ فعل الخير و ..... إليه .

- أ - دعا .
- ب- دعى .
- ج - دعى .
- د - دعاء .

○ [ في ساعة إعدام سقراط كانت زوجته تنتحب قائلة ( ) ولكنك بريء ( ) فأجابها بهدوء ( ) وهل يسرك أن أعدم وأنا مدان ؟

٧٠- علامات الترقيم التي يجب أن توضع مكان الأقواس في هذه العبارة هي على التوالي

- أ - ( . ) - ( ! ) - ( ، ) .
- ب- ( ، ) - ( . ) - ( ، ) .
- ج - ( : ) - ( ! ) - ( : ) .
- د - ( : ) - ( . ) - ( ؛ ) .

٧١- كان ابن سينا قد ذاع صيته ونال شهرة واسعة في الطب منذ السنة ١٨ من عمره .  
القراءة الصحيحة للرقم في الجملة السابقة هي :

- أ - الثامن عشر .
- ب- الثامنة عشرة .
- ج - الثامنة عشر .
- د - الثامن عشرة .

٧٢- استعان الرجل .... صديقه . حرف الجر الذي يجب أن يوضع قبل كلمة  
( صديقه ) هو :

- أ - ( في ) .
- ب- ( بـ ) .
- ج - ( على ) .
- د - ( إلى ) .

٧٣- ( .... العرب : رب بعيد أنفع من قريب ) . الفعل الذي نضعه قبل كلمة العرب هو :

- أ - قال .
- ب- قالت .
- ج - قالوا .
- د - ( أ ) + ( ب ) .

٧٤- العدد ثلاثمائة وستة عشر مليوناً وخمسة وثلاثون ألفاً وأربعمائة وخمسة عشر  
يكتب على النحو :

- |                |                 |
|----------------|-----------------|
| أ ( ٣١٦٣٥١٤٥ ) | ب ( ٣١٦٠٣٥٤١٥ ) |
| ج ( ٣١٦٣٥٠١٥ ) | د ( ٣١٦٣٠٤١٥ )  |

(٧٥) أقرب ناتج لـ : ( ٩٨١٥٩٤٨٩٠ - ٤٨١٤٦٢٠١٣ ) هو :

- |                |                |
|----------------|----------------|
| أ ( ٧٠٠٠٠٠٠٠ ) | ب ( ٦٠٠٠٠٠٠٠ ) |
| ج ( ٥٠٠٠٠٠٠٠ ) | د ( ٨٠٠٠٠٠٠٠ ) |

(٧٦) ناتج : ( ٥٤٠٠٠١٧٩٦ + ٤٠٧٠٠٠٢٠٣١٥ ) هو :

- |                   |                  |
|-------------------|------------------|
| أ ( ١١٨٠٧٠١٧٩٢٥ ) | ب ( ٩٤٧٠٠٢٠٣١ )  |
| ج ( ٤١٢٤٠٠٢٢١١١ ) | د ( ١١٨٧٠٠٢٠٣١ ) |

٧٧- ناتج جمع عدد فردي مع عدد زوجي هو :

- |                |                      |
|----------------|----------------------|
| أ ( عدد فردي ) | ب ( صفر )            |
| ج ( عدد زوجي ) | د ( لا شيء مما ذكر ) |

٧٨- يمكن إيجاد حاصل الضرب  $92 \times 108$  بإحدى الطرق التالية :

- ( أ )  $108 \times (8 - 100)$  ( ب )  $92 \times 108$   
 ( ج )  $92 \times (8 + 100)$  ( د ) جميع ما ذكر

٧٩- العدد ٩١١٠٠ يقبل القسمة على :

- ( أ ) ١٠٠٠ ( ب ) ١٠ و ١٠٠  
 ( ج ) ١٠ ، ١٠٠ ، ١٠٠٠ ( د ) لا شيء مما ذكر

٨٠ ( المضاعف المشترك الأصغر للعددين ٤٥ و ٦٠ هو :

- ( أ ) ١٥ ( ب ) ٤٥  
 ( ج ) ٦٠ ( د ) ١٨٠

٨١- ناتج تقريب العدد ٨,٤٢٩ لأقرب جزء من المائة هو :

- ( أ ) ٨,٤٠ ( ب ) ٨,٤٢  
 ( ج ) ٨,٤٣ ( د ) ٨,٠٠

٨٢- الكسر  $\frac{5}{9}$  :

- ( أ ) أصغر من  $\frac{3}{7}$  ( ب ) أكبر من  $\frac{1}{4}$   
 ( ج ) يساوي  $\frac{3}{7}$  ( د ) أصغر من  $\frac{1}{4}$

٨٣-  $\frac{2}{3}r -$  يكافئ :

- ( أ )  $\frac{2}{3}r -$  ( ب )  $\frac{2}{3}r -$   
 ( ج )  $\frac{4}{6}r$  ( د ) جميع ما ذكر

٨٤- نصف الثلاثة أخماس هو :

- ( أ )  $\frac{11}{10}$  ( ب )  $\frac{1}{4} \div \frac{3}{5}$   
 ( ج )  $\frac{3}{10}$  ( د )  $\frac{2}{10}$

٨٥- ناتج ضرب (٣,١ × ٢٠,٤) هو :

- أ ( ٦٠,٤ )  
ب ( ٦٣,٢٤ )  
ج ( ٦٣,٤ )  
د ( ٦٠,٢٤ )

٨٦- حجم خزان ماء مكعب الشكل طول ضلعه متران هو :

- أ ( ٢م<sup>٤</sup> )  
ب ( ٢م<sup>٦</sup> )  
ج ( ٢م<sup>٨</sup> )  
د ( ٢م<sup>٢</sup> )

٨٧- أرض مساحتها ٤ كم<sup>٢</sup> فإن مساحتها بالمتري المربع هي :

- أ ( ٢م<sup>٤</sup>٠٠٠ )  
ب ( ٢م<sup>٤</sup>٠٠٠٠ )  
ج ( ٢م<sup>٤</sup>٠٠٠٠٠ )  
د ( ٢م<sup>٤</sup>٠٠٠٠٠٠ )

٨٨- د ١ - إلى نسبة مئوية :

- أ ( ٢٠% )  
ب ( ٤٠% )  
ج ( ١٢٠% )  
د ( ١٤٠% )

٨٩- زكاة مال قدره ( ٨٤٥٠٠ ) ريال حال عليه الحول هي :

- أ ( ٢٥٠٠ ريال )  
ب ( ٢١١٢ ريال )  
ج ( ٢٥٠٠,٥ ريال )  
د ( ٢١١٢,٥ ريال )

٩٠- متوسط أعمار خمسة طلاب في المرحلة الابتدائية أعمارهم : ٨ ، ١٠ ، ٩ ، ١٢ ،  
١١ هو :

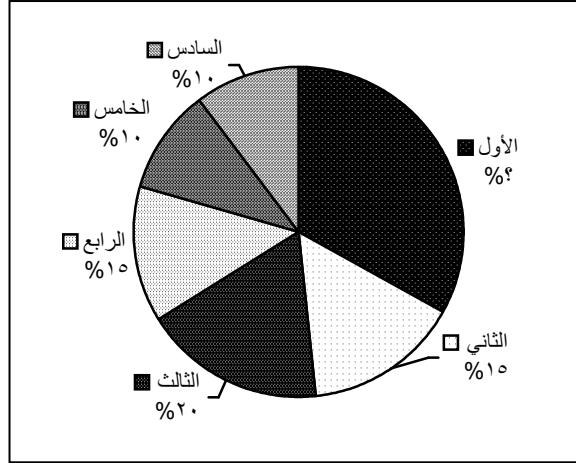
- أ ( ٨ )  
ب ( ٩ )  
ج ( ١٠ )  
د ( ١١ )

٩١- إذا كان وزن قطعة حديدية ٣ كيلو غرامات و ٦٠٠ غرام فإن وزن ثلاث قطع من  
النوع نفسه هو :

- أ ( ٩,٩ كغم )  
ب ( ١٠,٨ كغم )  
ج ( ٩,٠٨ كغم )  
د ( ١٠,٩ كغم )



٩٢- إذا كان الشكل التالي يمثل نسب أعداد طلاب صفوف مدرسة فيها ٢٤٠ طالباً ، فإن عدد طلاب الصف الأول الابتدائي هو :



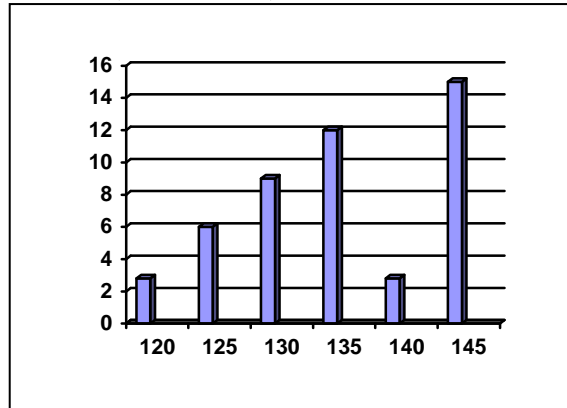
(ب) ٧٢

(أ) ٤٨

(د) ٢٤

(ج) ٣٦

٩٣- إذا كان الشكل التالي يمثل أطوال تلاميذ أحد الصفوف ، فإن عدد التلاميذ الذين طول الواحد منهم ١٣٥ سم فأكثر هو :



(ب) ٣

(أ) ١٢

(د) ٣٠

(ج) ١٥

٩٤ - عدد الفروع الرئيسية في الجغرافيا:

- أ - اثنان .
- ب- ثلاثة .
- ج - أربعة .
- د - خمسة .

٩٥ - من مشاهير العلماء المسلمين في الجغرافيا :

- أ - جابر بن حيان .
- ب- الفارابي .
- ج - الخوارزمي .
- د - ابن سينا .

٩٦ - عدد الأقسام الرئيسية للقشرة الأرضية:

- أ - اثنان .
- ب- ثلاثة .
- ج - أربعة .
- د - خمسة .

٩٧ - توجد أعلى قمة جبلية في العالم في سلسلة جبال :

- أ - الألب في أوروبا .
- ب- الروكي في أمريكا الشمالية .
- ج - الأنديز في أمريكا الجنوبية .
- د - الهملايا في آسيا .

٩٨ - من العوامل الخارجية المؤثرة في تشكيل سطح الأرض :

- أ - البراكين .
- ب- الزلازل .
- ج - الرياح .
- د - الالتواءات والانكسارات .

٩٩ - من أهم الأشكال التضاريسية الناتجة عن النحت الهوائي :

- أ - الكتبان الرملية الهلالية .
- ب- الكتبان الرملية الطولية .
- ج - الموائد الصحراوية .
- د - الشلالات .

١٠٠ - الطقس كمصطلح جغرافي من حيث الحرارة والرطوبة والرياح ومظاهر التكاثف يعني في ابسط صورته حالة الجو خلال فترة زمنية :

- أ - قصيرة.
- ب- متوسطة.
- ج - طويلة.
- د - طويلة جداً .

١٠١ - تنخفض درجة الحرارة درجة مئوية واحدة كلما ارتفعنا عن سطح الأرض بمقدار :

- أ - مائة متر .
- ب- مائة وخمسين متراً .
- ج - مئتي متر .
- د - ثلاثمائة متر .

١٠٢ - مميزات الرياح التجارية أنها :

- أ - جافة وباردة .
- ب- ممطرة ودافئة .
- ج - حارة ومحملة بالأتربة والغبار .
- د - جافة غير ممطرة .

١٠٣ - المنطقة الحرارية التي تقع بين دائرتي عرض ٣٠ شمالاً وجنوباً تعرف باسم المنطقة:

- أ - الباردة .
- ب- الحارة .
- ج - المعتدلة الباردة .
- د - المعتدلة الدافئة .

١٠٤ - الغابات التي تمتاز بكثافة أشجارها وضخامتها وتعدد أنواعها هي:

- أ - الصنوبرية .
- ب- النفضية .
- ج - الاستوائية
- د - غابات البحر المتوسط .

١٠٥ - أشهر العلماء المسلمين في رسم الخرائط :

- أ - الإدريسي .
- ب- ابن خلدون .
- ج - ابن ماجد .
- د - البيروني .

١٠٦ - تمتاز خرائط الأطالس العامة بأنها ذات قياس رسم :

- أ - كبير جداً .
- ب- كبير .
- ج - متوسط .
- د - صغير جداً .

١٠٧ - تتعامد الشمس كل عام على خط الاستواء :

- أ - مرة واحدة.
- ب- مرتين.
- ج - ثلاث مرات.
- د - أربع مرات.

١٠٨ - يحدث الانقلاب الشتوي في :

- أ - ٢١ يونيو .
- ب- ٢١ ديسمبر .
- ج - ٢١ مارس .
- د - ٢٣ سبتمبر .

١٠٩ - للأرض حركتان الأولى حول نفسها والثانية حول :

- أ - الشمس .
- ب- القمر .
- ج - الكويكبات .
- د - المشتري .

١١٠ - أي من المدن التالية تشرق عليها الشمس أولاً :

- أ - الرياض .
- ب- مكة المكرمة .
- ج - جدة .
- د - الدمام .

١١١ - تقدم مياه البحر نحو الساحل ثم انحسارها تعرف باسم حركة :

- أ - الجاذبية .
- ب- المد والجزر .
- ج - التيارات البحرية .
- د - الأمواج .

١١٢ - أكثر قارات العالم تعداداً للسكان :

- أ - أوروبا .
- ب- أفريقيا .
- ج - آسيا .
- د - أمريكا الشمالية .

١١٣ - أي العوامل التالية مؤثر في معدل الوفيات بالمملكة في الوقت الحاضر :

- أ - المجاعة وانتشار الأمراض .
- ب- الحروب القبلية .
- ج - الكوارث الطبيعية .
- د - حوادث السيارات .

١١٤ - تعد جامعة الدول العربية إحدى المنظمات :

- أ - الدولية العالمية العامة .
- ب- الدولية العامة الإقليمية .
- ج - الدولية المتخصصة .
- د - المتخصصة الإقليمية .

١١٥ - أكثر الحرف انتشاراً على سطح الأرض هي :

- أ - الصناعة .
- ب- الرعي .
- ج - الزراعة .
- د - الصيد .

١١٦ - الإقليم الجغرافي هو منطقة من سطح الأرض :

- أ - تتصف بخصائص جغرافية تميزها عن غيرها من المناطق
- ب- تتفق مع المناطق الأخرى في الخصائص الجغرافية .
- ج - تتميز بخصائص مناخية واحدة .
- د - تتميز بخصائص نباتية واحدة .

١١٧- معظم السكان في العالم الإسلامي ينتمون إلى السلالة :

- أ - المغولية .
- ب- القوقازية .
- ج - الزنجية .
- د - جميع ما ذكر .

١١٨- ظاهرة البطالة السافرة تنتشر في العالم الإسلامي في :

- أ - المدن الصغيرة .
- ب- القرى .
- ج - الأرياف .
- د - المدن الكبيرة .

١١٩- المظهر الأساسي للتضاريس في الوطن العربي هو :

- أ - الجبال .
- ب- السهول .
- ج - الهضاب .
- د - الأودية .

١٢٠- من الرياح المحلية التي تهب على شبه جزيرة العرب رياح :

- أ - الخماسين .
- ب- السموم .
- ج - الهبوب .
- د - القبلى .

١٢١- أهم الجهات التي تكثر بها المياه الجوفية السطحية بالمملكة العربية السعودية :

- أ - هضبة نجد .
- ب- السهل الساحلي الشرقي .
- ج - سهل تهامة .
- د - منطقة الربع الخالي .

١٢٢- من العوامل البشرية المؤدية إلى قلة المراعي في المملكة العربية السعودية :

- أ - قلة الأمطار الساقطة بشكل ملحوظ .
- ب- زحف الرمال التي تسوقها الرياح .
- ج - تآكل التربة بسبب عوامل التعرية .
- د - عدم تنظيم عملية الرعي بين القبائل .

## ١٢٣- الميزان التجاري هو :

- أ - التعادل بين قيمة الصادرات وقيمة الواردات .
- ب- توفير السلع الضرورية في الأسواق المحلية .
- ج - نشر الوعي التجاري بين الأفراد والتجار .
- د - حركة البيع والشراء لمختلف أنواع السلع .

## ١٢٤- مقر إمارة منطقة القصيم مدينة :

- أ - بريدة .
- ب- عنيزة .
- ج - الرس .
- د - البكيرية .

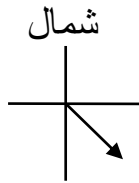
## ١٢٥- من أهم الأودية الموجودة في هضبة نجد هو :

- أ - الرمة .
- ب- فاطمة .
- ج - بيشة .
- د - الحميضي .

## ١٢٦- العلم الذي يهتم بدراسة سطح الأرض بأسلوب علمي يقوم على الوصف والشرح والاستنتاج هو علم :

- أ - التاريخ .
- ب- الجغرافيا .
- ج - النفس .
- د - الاجتماع .

## ١٢٧- السهم في الشكل المقابل يشير إلى جهة :



- أ - الشمالي الغربي .
- ب- الشمال الشرقي .
- ج - الجنوب الغربي .
- د - الجنوب الشرقي .

## ١٢٨- تهتم الجغرافيا المناخية بدراسة :

- أ - الحيوان الطبيعي والعوامل المؤثرة فيه .
- ب- النبات الطبيعي وأنواعه على سطح الأرض .
- ج - الغلاف الغازي القريب من سطح الأرض .
- د - سطح الأرض من حيث الارتفاع والانخفاض .

١٢٩- أبرز فروع الجغرافيا الطبيعية:

- أ - الحضرية .
- ب- الاقتصادية .
- ج - السياسية .
- د - الفلكية .

١٣٠- أكبر المحيطات مساحة:

- أ - الهندي .
- ب- الأطلسي .
- ج - الهادي .
- د - المتجمد الشمالي .

١٣١- من العوامل المؤثرة في تشكيل سطح الأرض :

- أ - الزلازل والبراكين .
- ب- الرياح الدائمة والموسمية .
- ج - المياه الجارية على سطح الأرض .
- د - الجليد الدائم عند القطبين .

١٣٢- أهم الأشكال التضاريسية الناتجة عن جريان المياه :

- أ - النتوءات والتجاويف .
- ب- الأودية والدادلات النهرية .
- ج - الموائد الصحراوية .
- د - الفيوردات .

١٣٣- أهم الغازات التي يتكون منها الغلاف الغازي (الجوي) :

- أ - الأكسجين .
- ب- النيتروجين .
- ج - ثاني أكسيد الكربون .
- د - الأوزون .

١٣٤- تصل أشعة الشمس إلى سطح الأرض خلال فترة زمنية مقدار بالدقائق في:

- أ - عشر .
- ب- ثمان .
- ج - ست .
- د - أربع .



١٣٥- عند أي المناطق التالية يكون الضغط الجوي مرتفعاً ؟

- أ - خط الاستواء .
- ب- خط دائرة ٦٠ جنوب خط الاستواء .
- ج - خط دائرة ٦٠ شمال خط الاستواء .
- د - القطبين .

١٣٦- أهم مظاهر التكاثف :

- أ - السحاب .
- ب- الندى .
- ج - الصقيع .
- د - المطر .

١٣٧- تعرف أعشاب المناطق الحارة (المدارية) باسم حشائش :

- أ - الاستبس .
- ب- السافانا .
- ج - البراري .
- د - البمباس .

١٣٨- أفضل مقاييس الرسم على الخرائط هو:

- أ - الكتابي .
- ب- النسبي .
- ج - الكلفاسري .
- د - الخطي .

١٣٩- أفضل طريقة لتمثيل الظاهرات التضاريسية على الخرائط هي :

- أ - الهاشور .
- ب- التضليلي .
- ج - الكشور .
- د - الألوان .

١٤٠- يحدث الكسوف نتيجة لوقوع القمر بين الشمس وكوكب :

- أ - المريخ .
- ب- المشتري .
- ج - الزهرة .
- د - الأرض .

١٤١ - تتم الأرض دورتها السنوية حول الشمس في :

- أ)  $365 \frac{1}{4}$  يوم .
- ب)  $365 \frac{1}{3}$  يوم .
- ج)  $365 \frac{2}{4}$  يوم .
- د) ٣٦٦ يوم .

١٤٢ - خط الطول الرئيسي هو:

- أ - الاستواء .
- ب - جرينتش .
- ج - مدار السرطان .
- د - مدار الجدي .

١٤٣ - من أهم فروع الجغرافيا البشرية:

- أ - التضاريسية .
- ب- المناخية .
- ج - السياسية .
- د - الحيوية .

١٤٤ - الزيادة الطبيعية للسكان تعني :

- أ - مجموع المواليد والوفيات .
- ب- الهجرة بأنواعها .
- ج - الفرق بين المواليد والوفيات .
- د - جميع ما ذكر .

١٤٥ - الهدف الأساسي لإنشاء هيئة الأمم المتحدة هو :

- أ - تحقيق التعاون الدولي في الشؤون الاقتصادية والثقافية .
- ب- تنمية العلاقات الدولية بين الدول .
- ج - تنسيق أعمال الدول من أجل إدراك الغايات المشتركة .
- د - حفظ السلم والأمن الدوليين .

١٤٦ - عدد دول مجلس التعاون عند تأسيسه عام ١٩٨١م :

- أ - سبع .
- ب- ست .
- ج - ثمان .
- د - تسع .

- ١٤٧- من أبرز المواقع الجغرافي للعالم الإسلامي :
- أ - إشرافه على الممرات والمضايق المائية العالمية .
  - ب- امتداد المرتفعات والسلاسل الجبلية بمعظم أراضيه .
  - ج - قلة ثرواته الطبيعية وموارده الاقتصادية .
  - د - جميع ما ذكر .
- ١٤٨- من العوامل الرئيسية التي أدت إلى تخلف الصناعة في العالم الإسلامي :
- أ - قلة رؤوس الأموال التي يملكها العالم الإسلامي .
  - ب- الاستعمار الأجنبي للبلاد الإسلامية .
  - ج - عدم توفير المواد الخام اللازمة لقيام الصناعة .
  - د - جميع ما ذكر .
- ١٤٩- أعلى مستويات التكامل الاقتصادي بين دول العالم الإسلامي تتمثل في :
- أ - تنسيق وتوحيد السياسات الاقتصادية والاجتماعية .
  - ب- إزالة القيود المفروضة على حركة عناصر الإنتاج .
  - ج - توحيد الرسوم الجمركية بين دول التكامل .
  - د - إلغاء الرسوم الجمركية المفروضة على السلع المتبادلة بين الدول الأعضاء.
- ١٥٠- تكثر الأقليات الإسلامية في قارة :
- أ - أوروبا .
  - ب- أفريقيا .
  - ج - آسيا .
  - د - أمريكا الشمالية .
- ١٥١- الأمطار في شمال الوطن العربي تسقط شتاءً بسبب هبوب الرياح :
- أ - البخارية الشمالية الشرقية .
  - ب- الموسمية الجنوبية الغربية .
  - ج - الغربية العكسية .
  - د - المحلية .
- ١٥٢- تعتمد الزراعة في الوطن العربي بشكل عام على مياه :
- أ - الأنهار .
  - ب- تحلية البحار .
  - ج - الآبار .
  - د - الأمطار .

١٥٣ - من جهود المملكة العربية السعودية للعناية بالثروة الحيوانية :

- أ - استصلاح الأراضي الزراعية .
- ب- إنشاء السدود .
- ج - إقامة محطات لتحلية المياه .
- د - إنشاء الهيئة الوطنية لحماية الحياة الفطرية .

١٥٤ - القطاع المسؤول عن تنمية البترول والغاز الطبيعي بالمملكة :

- أ - المؤسسة العامة للبترول والمعادن .
- ب- الشركة السعودية للصناعات الأساسية .
- ج - الشركة السعودية للحديد والصلب .
- د - الشركة السعودية للبترولوكيماويات .

١٥٥ - يكون الميزان التجاري في صالح أي دولة إذا كانت قيمة :

- أ - الصادرات أقل من قيمة الواردات .
- ب- الواردات تساوي قيمة الصادرات .
- ج - الواردات أكبر من قيمة الصادرات .
- د - الصادرات أكبر من قيمة الواردات .

١٥٦ - من أهم موانئ المملكة العربية السعودية على الخليج العربي ميناء :

- أ - جدة الإسلامي .
- ب- جيزان .
- ج - ينبع .
- د - الدمام .

١٥٧ - يربط خط سكة حديد الوحيد بالمملكة بين الرياض و :

- أ - الدمام .
- ب- بريدة .
- ج - جدة .
- د - المدينة .