

تم تحميل وعرض المادة من

موقع كتبي

المدرسية اونلاين



[www.ktbby.com](http://www.ktbby.com)

موقع كتبي يعرض لكم الكتب الدراسية الطبعة الجديدة  
وحلولها، توزيع مناهج، تحضير، أوراق عمل، عروض  
بوربوينت، نماذج إختبارات بشكل مباشر PDF

\*جميع الحقوق محفوظة للقائمين على العمل\*

(المشاريع الصغيرة)  
فن الديكوباج

مدة التنفيذ



عدد الحصص

٣

عدد الأسابيع

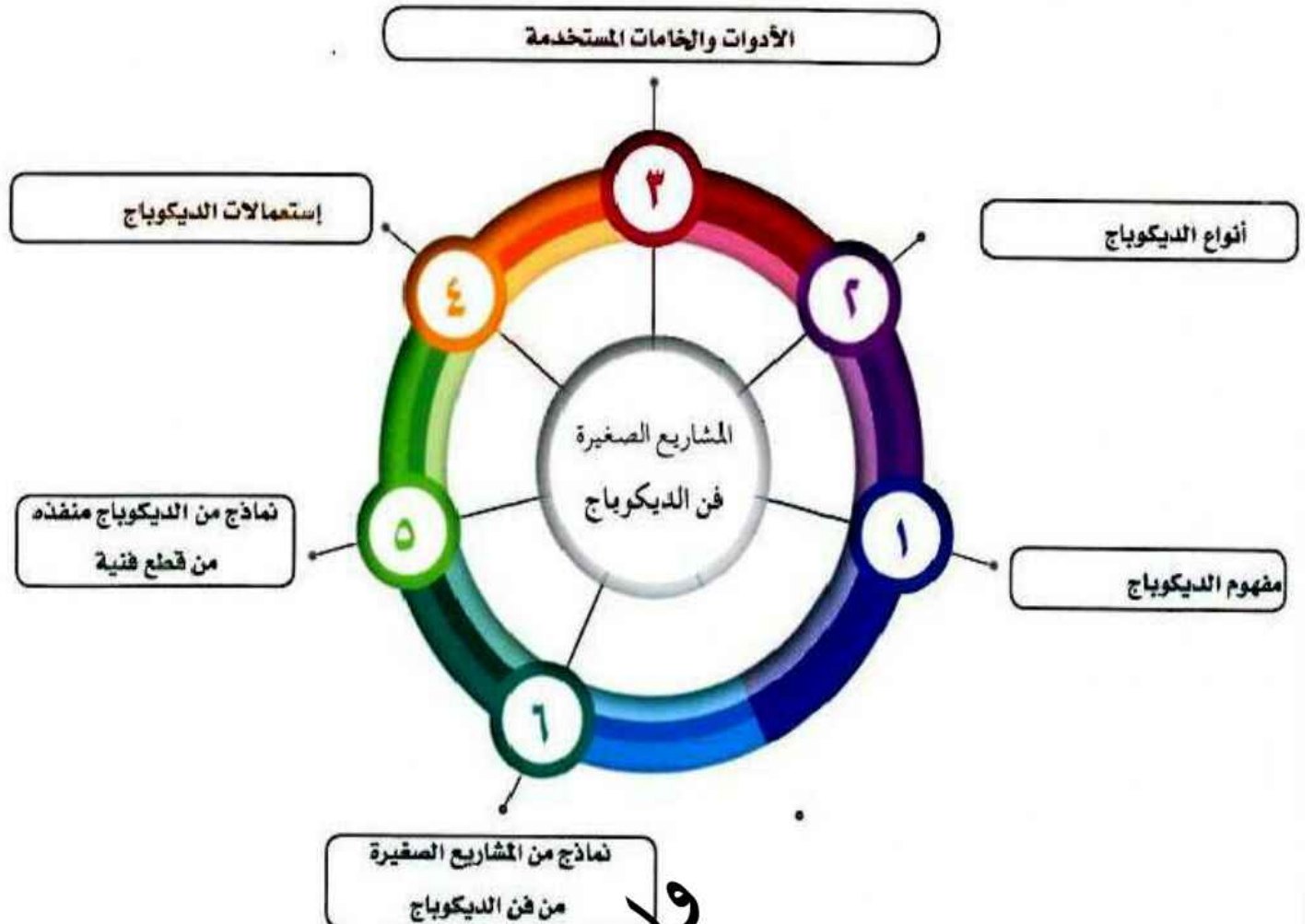
٣



## أهداف الوحدة



- شرح مفهوم الديكوباج .
- توضيح أنواع الديكوباج .
- تمييز الأدوات والخامات المستخدمة فيه .
- تطبيق مراحل عمل الديكوباج على قطعة نفعية .
- القدرة على تحويل الخامة المستهلكة الى قطعة ذو قيمة من خلال الديكوباج .
- الحرص بالابتعاد عن استخدام صور الأرواح والرسومات المحرمة عند عمل الديكوباج .





## مفهوم الديكوباج :



هي كلمة فرنسية ، ويقصد بها فن قص ولصق الورق على الاسطح بطريقة فنية ، وهو من الفنون الفرنسية القديمة ولكنه عاد حديثاً بنمط مبتكر وجديد . ولقب بفن الانسان الفقير ، لأنهم كانوا يستخدمونه في تزيين الاثاث الخاص بهم فكانوا يقصون اللوحات ثم يقومون بلصقها على الاخشاب بواسطة المعاجين ثم بعدها يرش الاثاث بمواد تحافظ عليها ، ويذكر ان هذا الفن ازدهر في القرنين الثامن والتاسع عشر . وهو فن تزيين وتجديد السطوح مثل الصواني ، المزهريات ، الصناديق ، الأثاث ، .. باستخدام ورق المناديل او المجلات أو ورق الجرائد وورق المجلات والصور الشخصية والمناديل الملونة او بدائل له .



## أنواع الديكوباج

### البارز

هو ما كان من  
الرسومات بارزاً  
عن مستوى السطح



### الأملس

هو ما كان من  
الرسومات على  
مستوى السطح





## استعمالات الديكوباج

### الاستنسل سقيل ،

لتغير وجوه الصواني بعد تخذشها  
أو صندلها.

### الزجاج ،

المزهريات ، الأباريق ، أطعم  
الكاسات ، والصحنون ، اللوحات ،  
المرابا ، القواصل الزجاجية ،  
مداخل المنازل .

### الخشب ،

لعمل فواصل خشبية في الصالونات  
أو طقم الطاولة وسناديق  
المجوهرات والصواني وغير ذلك .

### البلاستيك القوي

( المشابه للزجاج ) .

### الفخار بمختلف أشكاله .





## فكري

بأكبر عدد من خامات البيئة المستهلكة التي يمكن أن تزين بالديكوباج واعرضها على زميلاتك كأفكار مقترحة .

**من خامات البيئة المستهلكة التي يمكن أن تزين بالديكوباج:**

1. استخدام مشابك الغسيل مع كوب بلاستيك في عمل إصيص للنباتات.
2. استعمال الصفائح الفارغة لعمل شمعدان باستخدام ثمرة قرع عسلي بعد تفريغها.
3. استخدام أغطية الزجاجات البلاستيكية لتغطية صفيحة معدنية من الخارج وعمل إصيص زرع شيك.
4. استخدام الزجاجات الفارغة بعد تلوينها من الداخل كفازات متنوعة الأشكال.
5. إعادة استخدام ترابيزة خشب قديمة وعمل كونسولين شيك منها.
6. فكرة جميلة للاستفادة من مصباح الكهرباء المحروق في عمل حامل شيك للورود العائمة في المياه.



## فائدة

كثير من القطع الفنية كانت من المعتقد انها مرسومة باليد من جمالها واتقانها واتضح بعد فترة أنها عبارة عن صور تم لصقها بواسطة محترف.



# أدوات الديكوباج

## الورنيش

مثل: الورنيش الزيتي ،  
الورنيش المائي

## الأصباغ

مثل: الدهانات  
الأكريلكية . ألوان اللاتيكس  
. الألوان التقليدية وتسمى  
بالطباشيرية

## الفراء

مثل: صمغ  
الورق، الصمغ  
الأبيض، صمغ الخشب،  
بغاخ الصمغ، جيسو

## القصاصات الورقية

مثل: المطبوعات  
( كالمجلات، الجرايد )  
أوراق تغليف الهدايا ،  
ديكور الجدران.

## خامات مستهلكة من البيئة

## فرش





## النقاط الأساسية لعمل الديكوباج



- تتظيف السطح من الشوائب الزائدة ( غبار - خشب زائد نتوءات.....الخ )
- اختيار الخامة المناسبة ( قماش - ورق - مناديل ..... إلخ ) وقص العنصر المناسب مع مراعاة الحجم واللون والملمس
- اختيار السطح المناسب ( فخار - خشب - زجاج ... إلخ ) مع مراعاة مناسبة حجم العنصر مع حجم السطح.
- استخدام فرش بمقاسات مختلفة ( بلاستيكية أو معدنية ) لإمكانية استعمالها مرة أخرى.

استخدام مادة الديكوباج ( *decoupage finish* ) ويمكن استخدام غراء الخشب الشفاف.

تنسيق العناصر الزخرفية من أشكال هندسية أو نباتية ..... إلخ بتوازن مع مراعاة الخلفية والأرضية وربط العناصر بعضها مع بعض.



■ طلاء القطعة الفنية بالورتيش ؛ للمحافظة عليها مدة أطول ولإعطائها رونقاً ولمعاناً.

■ من الممكن تلوين الأرضية باستخدام ألوان الأكريليك لمناسبتها لجميع الأسطح المذكورة مع مراعاة الاتزان اللوني والظل والنور.

■ لجفاف القطعة يجب وضعها في مكان جاف لمدة ربع ساعة مع ضرورة تنظيف الأطراف من بقايا الصمغ باستخدام قطعة رطبة من القماش.

■ لإخفاء بعض العيوب في القطعة الفنية ، فإنه يمكن استخدام محدد القماش (الريليف) أو محدد الزجاج بألوان مختلفة.

■ في حالة استخدام الديكويج البارز لا بد من مراعاة تناسب الأبعاد (البعد والقرب) ، حيث يكون العنصر الكبير ملاصقاً للسطح والعنصر الأصغر هو الأقرب لمسقط العين، ومن الممكن وضع عدة طبقات ورقية فوق بعضها البعض أو دوائر من الصمغ ( الصمغ المسدس ) ثم وضع اللمسات النهائية لتجميل الشكل.



### تذكري

لا بد أن يبقى مع الشخص الذي يقوم بالعمل قطعة قماش رطبة لمسح المعجون او الغراء الزائد من على القطعة ، وللبقع العقيدة دائماً يبقى معه سائل لتنظيف الأسطح المرسومة والقطع الزجاجية.







## نشاط جماعي (١)



بالتعاون مع مجموعتك اجمعي عدد من مواقع التواصل يعرض فيها طريقة عمل الديكوياج على قطع نفعية ، وصور لأعمال متنوعة في هذا المجال ثم اعرضها على معلمتك وزميلاتك للإستفادة ونقل الخبرات.



واجباتي



## طرق لنماذج من الديكوباج منفذة على قطع نغفية

### اولاً : الديكوباج المسطح :

#### ١-العلب والصناديق واللوحات

##### الأدوات:

- علب من الخشب او البلاستيك او الكرتون ..... الخ او قصيص زرع او صناديق ..... وغيره .
- المدقة الأسفنجية - شريط لاصق ، ورق صنفرة ناعمة
- غراء الديكوباج\*2 MOD PODGE أو غراء خشب أبيض
- ألوان فولك ارت ( أكريلك )
- فرش رسم ناعمة
- ورنيش ،ورق صنفرة .
- شمع (liming wax) .

##### خطوات العمل :

- ١) يحك السطح الخارجي للصندوق بالفرشة لإزالة أي شوائب موجودة عليه ثم بورق الصنفرة ثم يمسح بقطعة قماش مبللة .
- ٢) يتم تأسيس السطح باستخدام الجسو الأبيض بطريقة التغطية لكامل السطح عن طريق المدقة الأسفنجية . يترك ليحجف من ساعة الى ساعة ونص .
- ٣) يمكن دك القطعة بالشمع وصقله حتى يعطي لمعاناً بسيطاً ، وذلك بقطعة قماش نظيفة .
- ٤) يتم تجهيز الرسمة وقصها : (يفضل طريقة النتف وليس القص بالنسبة لمناديل السفررة ) ، كما تستخدم طبقة واحدة فقط من المنديل المبطننة ..
- ٥) تبلل الفرشاة بالماء ثم يتم تبليل الجزء المراد قصة حول الرسمة وينتف باليد بهدوء وحذر .
- ٦) يبدأ بعملية تلوين السطح باللون المطلوب ويفضل أن تكون الألوان ذات درجات متناسقة و بدرجات متقاربة من حيث شدة واضاءة اللون كما يفضل أن تكون متناسبة جداً مع ألوان الرسمة المقصوفة .



- ٧) بعد جفاف طبقة اللون يدهن مكان الرسم على السطح بغراء الديكوباج أو غراء الخشب الأبيض باستخدام فرشاة ناعمة ويتم تثبيت الجزء أو الرسم المقصودة في المكان الصحيح .
- ٨) بعد الانتهاء من تثبيت جميع الأجزاء المقصودة يتم دهنها جميعاً بغراء الديكوباج مع مراعاة أن يكون انطلاقاً من مركز الرسم من الوسط إلى الأطراف بضغط متساوي على جميع الأجزاء ومحاولة إخراج فقاعات الهواء إن وجدت .
- ٩) بعد جفاف السطح يتم دهنها بأكثر من طبقة ( ٣-٤ طبقات ) من الورنيش السائل أو برشها بالورنيش الشفاف أو طلاؤها بطبقة من مادة البور أون لتثبيت الرسم والحفاظ عليها .





إشراء

البور أون: هو مادة كيميائية تعطي تأثير وتغطية كاملة تشبه الزجاج أخذ كمية متساوية من العبوتين حسب حاجتك في كاس بلاستيك وتمزج جيداً بواسطة ملعقة من البلاستيك إلى أن يتجانس الخليط ويترك مدة ٥ دقائق ليرتاح المزيج ثم يصب على العمل المطلوب أو يطلي السطح بفرشاة ناعمة بإتجاه واحد... مع ملاحظة خلط وصب المزيج بهدوء حتى لا تتكون فقاعات هوائية ثم يترك ليحجف من اربع إلى خمس ساعات الى ان يجف ويأخذ الشكل الصلب ... وطبقة من البور أون تعادل تقريباً ٢٠ طبقة من الورنيش ...



فائدة

إذا استخدمت أوراق المجلات وكان نوع الورق سميكاً يمكن نقعه في ماء إلى أن يلين وتنزع الطبقات التي ليس بحاجة لها إلى أن تصبح طبقة الصورة فقط .



إشراء

عند قص التصاميم من ورق مزخرف يجب أن يميل المقص كي تكون حافة مقمرة ويجب ان يكون القص مرتقعا ومنخفضا لتكون النتيجة ان يظهر اللون بعد ذلك عند التلوين بجانب الطبعة ، والأفضل طريقة التنظيف للمنديل .



## ٢- اطقم الضيافة المنزلية

### الأدوات:

- ترامس القهوة والشاهي .
- المدقة الأسفنجية - شريط لاصق ورق صنفرة ناعمة
- غراء الديكوباج \*2 MOD PODGE أو غراء خشب أبيض
- ألوان فولك ارت ( أكريلك )
- فرش رسم ناعمة
- أوراق الديكوباج
- ورنيش ،ورق صنفرة ، مادة الجيسو.

### خطوات العمل :

- لثبات الرسومات على الاسطح الملساء لابد من عمل صنفرة خفيفة او وضع مادة الجيسو مكان الرسمة .
- تدهن الخلفية بألوان الأكليرك المرغوبة وتترك لتجف تماماً .
- يوضع الغراء مكان الرسمة ثم يثبت الشكل المطلوب.
- تدهن الرسمة من الداخل الى الخارج بالغراء حتى يخرج الهواء المتكون ويثبت الشكل .
- بعد جفاف السطح يتم دهنها بأكثر من طبقة ( ٣-٤ طبقات ) من الورنيش السائل أو برشها بالورنيش الشفاف أو طلاؤها بطبقة من مادة البور أون لتثبيت الرسمة والحفاظ عليها .





واجباتي



### ٣- الأكواب :

#### الأدوات:

❏ يحتاج الى كوب وغراء وقليل من الماء ، ورنيش ، فرشاة ، مناديل.

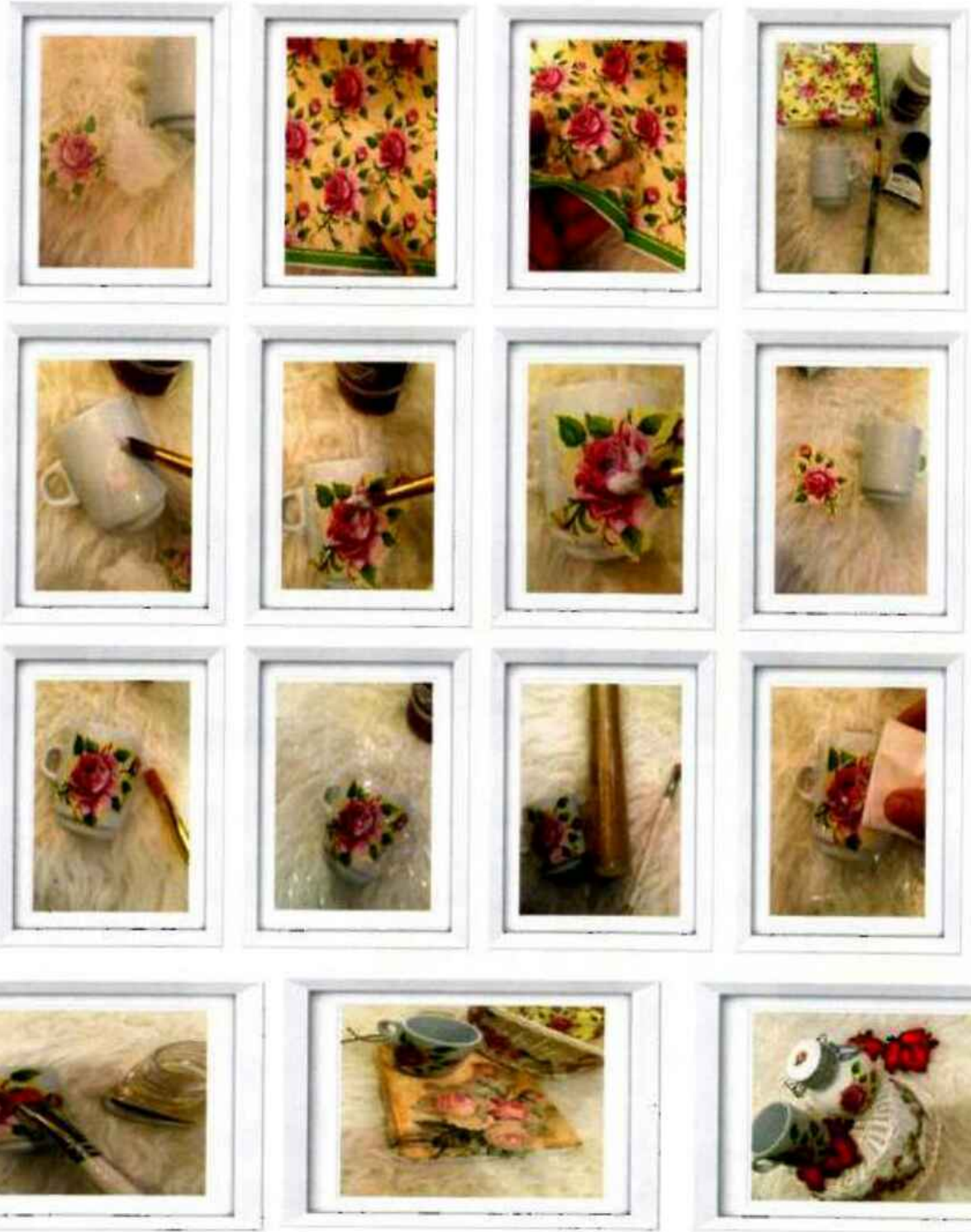
#### خطوات العمل :

- ١- تبل الفرشاة بقليل من الماء وتمرر على التصميم الذي تم اختياره من المنديل.
- ٢- ينتف حول الرسمة بحذر ويراعي عدم استخدام المقص ليعطى الشكل الطبيعي والعشوائي.
- ٣- تزال الطبقة السفلية البيضاء من المنديل أو قطعة التصميم.
- ٤- يدهن الكوب في مكان وضع التصميم بقليل من الغراء المخفف بقليل من الماء ويعاد وضع الغراء ثلاث مرات.
- ٥- يدهن فوق الرسمة بالغراء باستعمال الفرشاة على ان يراعى في طريقة الدهن ان يكون من الداخل الى الخارج لإخراج الهواء وتجنب كرمشة المناديل.
- ٦- يثبت نايلون شفاف فوق الرسمة.
- ٧- يمسح بخفه فوق النايلون بمنديل لاجراج الهواء وفرد المنديل بشكل جيد وبدون كرمشة ثم يزال النايلون بخفه.
- ٨- بعد جفاف الرسمة يوضع الورنيش ومن الافضل اعادته ثلاث مرات في كل مره ويترك ليحف تماما.

#### ملاحظة هامة:

يوضع الورنيش بإتجاه واحد وفي المره الأولى يوضع في شكل أفقي وفي المرات التاليه يكون الدهن عرضي ويكون على الرسمة فقط

خطوات عمل الديكوباج على الاكواب:







ابحثي في مصادر التعلم عن نص الحديث الذي يدل على نهى الرسول صلى الله عليه وسلم عن استخدام صور ذوات الأرواح في الزينة.

**قال رسول الله ﷺ: (أشد الناس عذاباً يوم القيامة المصورون، الذين يضاهنون بخلق الله).**



### تذكري

ستكون نهاية العمل ودهنه بطبقات الورنيش تعتمد علي نوع استخدام القطعة ، فمثلاً صحن للتقديم سيحتاج من ٦ الى ١٢ طبقة من الورنيش ، وكلما زاد انحصار الزخارف للخلفية كلما كانت اشبه بلوحة .



#### ٤- حقائب السفر والأحذية

##### الأدوات،

صمغ وفراشي ومقص وصور مجلات أطفال او مجلات تعليم الخياطة .

##### خطوات العمل :

يقطع الورق او المناديل او الصور من المجله .

يدهن مكان الصور على السطح بغراء الديكوباج أو غراء الخشب الأبيض باستخدام فرشاة ناعمة ويتم تثبيت الجزء

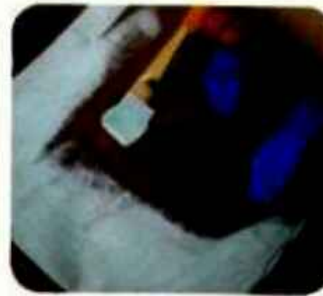
أو الصور المقصوفة في المكان المناسب على الخلفية.

بعد الانتهاء من تثبيت جميع الأجزاء المقصوفة يتم دهنها جميعاً بغراء الديكوباج مع مراعاة أن يكون الطلاء من

مركز الرسم من الوسط الى الأطراف بضغط متساوي على جميع الأجزاء ..ومحاولة أخراج فقاعات الهواء ان وجدت ..

بعد جفاف السطح يتم دهن الصور بأكثر من طبقة ( ٣-٤ طبقات ) من الورنيش السائل أو برشها بالورنيش

الشفاف.





## ٥- الاكسسوارات (الأساور)

### الأدوات:

○ اساور او أي اكسسوار مرغوب ، صمغ ، وفراشي ، ومقص ، وصور او أقمشة .

### خطوات العمل :

○ يقطع الورق او المناديل او الصور او الاقمشة .

○ تلف على الأساور وتثبت بالصمغ .

○ بعد الانتهاء من تثبيت جميع الأجزاء المقصودة يتم دهنها جميعاً بفراء الديكوباج و يضغط بالتساوي على جميع الأجزاء ..ومحاولة أخراج فقائيع الهواء ان وجدت .

○ بعد جفاف السطح يتم دهن الصور بأكثر من طبقة ( ٣-٤ طبقات ) من الورنيش السائل أو برشها بالورنيش الشفاف .



## ٦ - ديكوباج الملابس

تستخدم هذه الطريقة لتزين الملابس او المخدات او مفارش (الطاوولات والصواني) او أي قطعة نافعة من القماش .

الأدوات:

✂️ صمغ خاص بالقماش، غراء الديكوباج الخاص بالاقمشة، رول اسفنج، مكواة، ورق الزبدة او قطعة م القماش الأبيض، كرتون ابيض، رسمة من ورق المناديل وغيره.



خطوات العمل :

✂️ يكوى القماش (قطعة الملابس) أولاً لإزالة الكرمشة.



✂️ توضع قطعة من الكرتون الأبيض او البلاستيك كعازل بين طبقات القماش حتى لا يلتصق مع بعضه البعض.



✂️ يحدد مكان الرسمة على قطعة القماش بالقلم الرصاص.

✂️ يوضع الغراء الخاص بالقماش على المكان الذي تم تحديده.



✂️ توضع الرسمة على الغراء ويضغط بخفة عليها ليتم تثبيتها.

✂️ تدهن الرسمة بالغراء عن طريق الفرشة مع مراعاة التركيز على الأطراف.

✂️ يضغط على الرسمة بالإسفنج الرول وتمرر عليها عدة مرات مع مراعاة إزالة الفائض من الغراء.



✂️ بعد جفاف الغراء نضع قطعة من القماش أو ورق زبدة على الرسمة وتكوى لمدة دقيقة، وكذلك تقلب وتكوى على الجهة الخلفية بنفس الطريقة.

✂️ يراعى عدم إزالة ورق الزبدة أو قطعة القماش من فوق الرسمة الا بعد ما تبرد تماماً.

✂️ يتم تكرار هذه الخطوات عدة مرات على ان يكون بين كل إعادة عدة ساعات لضمان جفاف القطعة.

✂️ يمكن استعمال القطعة الملبسة وغسلها عدة مرات دون أن تتأثر او تتلف.

✂️ يمكن عمل نفس الطريقة على مناشف الحمام ولكن يراعى وضع الرسومات على الشريط الاملس في المنشفة وليس على الوبر.



## ثانياً: الديكوباج البارز

يعمل إما بعجينة الفلوماكس أو بعجينة السيراميك أو الديكوباج الحراري .

### طريقة عجينة السيراميك :

#### الأدوات :

عجينة طينة طرية - نسختين من المناديل أو التصميم  
- فرادة عجينة - غراء أبيض - غراء ديكوباج - مشرط  
حاد - قليل من النشاء لفرد العجينة - كيس بلاستيك .

#### الطريقة :

يتم تجهيز أكثر من نسخة للشكل المرسوم أو  
التصميم المراد تنفيذه .

تثبت طبقة من التصميم فوق السطح.

تفرد العجينة بسلك رقيق .

تفكك أجزاء التصميم ونثبت على العجينة  
المفرودة باستخدام غراء الديكوباج.

بأستخدام المشرط الحاد نقص الرسمة بحذر

ودقة وتفرغ أجزاء الرسمة وتنظف من الزوائد ويتم

تعديل أطرافها ، ثم تركيب أجزاء الرسمة مع العجين

فوق التصميم الأساسي ( الطبقة الأولى) مع أستخدام

غراء عادي أقوى للتثبيت .

بعد ذلك يؤخذ جزء من العجينة ويثبت بغراء

الديكوباج على الأجزاء المراد ابرازها مع الأبتعاد عن

الأطراف بمقدار ٢ ملم تقريباً .



- يتم طلاء العجينة بغراء الديكوباج ثم يتم تثبيت الطبقة الثانية من الرسمة أو التصميم ، ويطلق بغراء الديكوباج ثم يترك دقائق ليحجف قليلاً.
- يبدأ بالضغط على أجزاء الرسمة حسب التصميم مع مراعاة الظل والنور ويكون الضغط باستخدام الة غير حادة مثل رأس الفرشاة أو فرادة الخشب .
- تترك لتجف وتنشف لمدة ٢٤ ساعة وبعدها تدهن بثلاث طبقات ورنيش .

### نشاط (٢) فردي

اختاري إحدى أنواع الديكوباج وطبقي خطوات عمله على إحدى القطع النفعية ثم اعرضيها على معلمتك وزميلاتك لتقيمي عليه .



## نماذج على المشاريع الصغيرة من فن الديكوباج

( فاطمة ) موهوبة تحمل درجة البكالوريوس في الجغرافيا، قادها حبها للفنون إلى الاهتمام بكل ما تجده غريباً وجديداً في هذا المضمار، حيث كان متابعتها للبرامج التي تهتم بالأسرة والمهارات الفنية تأثيراً واسعاً على تنوع أفكارها وإبداعاتها، بالإضافة إلى بحثها المستمر والمتجدد عن هذه الفنون العالمية عبر قنوات الاتصال .

تعلمت فن الديكوباج وواجهتها بعض الصعوبات حتى تمكنت بفضل الله من التغلب عليها وبدأت مشروعها الخاص و المتمثل بتزيين أطقم الضيافة المنزلية بفن الديكوباج والرسم ويفضل الله تمكنت من كسب ثقة عملائها على مستوى الخليج بشكل زاد من حرصها على المضي قدماً فيه، بعد أن أثبتت نفسها عبر شبكات التواصل الاجتماعي التي أوصلتها إلى زبائننا بسهولة، ومنحتها فرصة عرض منتجاتها ، ويفضل الله حققت حلمها بفتح متجر خاص بأعمالها حتى أصبحت من سيدات الأعمال السعودية المشهورة والتميزة بمنتجاتها الفريدة .



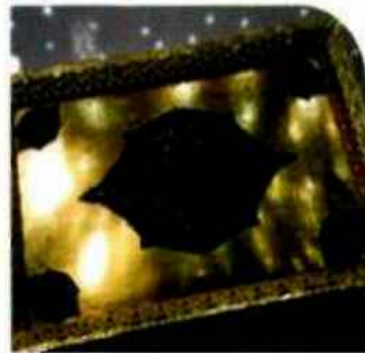
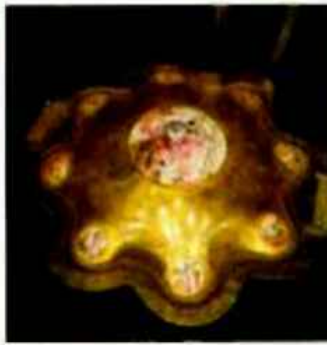
**(نوال)** سعيدة جداً بتعرفها على فن الديكوباج فهي تحب الأعمال الفنية منذ الصغر. في أحد الأيام كانت تتصفح حد المواقع الإلكترونية ووجدت عمل فني مصنوع بطريقة الديكوباج فبدأت تتساءل ما هو فن الديكوباج؟ بحثت بنفسها في الإنترنت وبدأت تتعلم شيئاً فشيئاً حتى أتقنته، بالطبع واجهت صعوبة في بادئ الأمر في الحصول على المواد والخامات مما جعلها تبحث عن بدائل تعطي نفس النتيجة .

صبحت تغير الكثير من الأشياء الموجودة في منزلها وعند انتهائها من العمل تشعر بشعور جميل جداً، فهي أولاً حصلت على قطعة مميزة لا يوجد مثلها، وثانياً هي من صنع يدها، بعد تمكنها وابداعها في هذا الفن دخلت في عالم المشاريع لصغيرة حتى أصبح لديها عدد كبير من العملاء لتمييز أعمالها الجميلة.

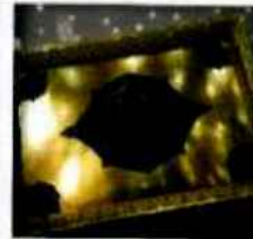




أما ( خديجة ) احترفت هذا الفن وابدعت في اعمال الديكوباج وشاركت بها في عدة معارض حازت على الإعجاب. وتقول أن «الديكوباج» فن جميل وبسيط وعند إتقانه تكون نتائجه مذهلة. ويطبق بطرق مختلفة لتزيين وتجديد الأسطح مثل الصواني والمزهريات الزجاجية والأقمشة والصناديق الخشبية أو البلاستيكية أو الجلدية. بدأت رحلتها مع هذا الفن اليدوي قبل ١٠ اعوام قدمت خلالها عددا من التجارب الفنية الحرفية الجميلة .. شاركت في فعاليات متعددة وبازارات الاسر المنتجة، ونالت أعمالها التقدير والإعجاب. وبدأت بإعطاء دورات تدريبية في هذا المجال لاقت إقبالا متزايدا حيث تسعى لتنمية روح الإبداع لدى المتدربات، وإظهار الجمال بأسلوب جديد من أفكار موجودة وقائمة مسبقاً، وتهدف أيضا من تدريبها لهذا الفن إلى تطوير الذوق الفني للمشاركات، واكتشاف قدراتهن ومواهبهن، والعمل على تمهيتها وتطويرها، والتعريف بهذا الفن الذي يساعد على تجديد المواد المستهلكة والعادية، وتحويلها إلى تحف فنية ذات قيمة عالية، فأصبحت من الفنانات الحرفية المعروفة في المملكة العربية السعودية في هذا المجال.



نماذج أعمال للمشاريع بأنامل سعودية ناجحة في فن الديكوباج







واجباتي

عرفي مفهوم الديكوباج وأنواعه؟

**الدكوباج:** هي كلمة فرنسية، ويقصد بها فن قص ولصق الورق على الأسطح بطريقة فنية، وهو من الفنون الفرنسية القديمة ولكنه عاد حديثاً بنمط مبتكر وجديد. ولقب بفن الإنسان الفقير؛ لأنهم كانوا يستخدمونه في تزيين الأثاث الخاص بهم، فكانوا يقصون اللوحات ثم يقومون بلصقها على الأخشاب بواسطة المعاجين ثم بعدها يرش الأثاث بمواد تحافظ عليها، ويذكر أن هذا الفن ازدهر في القرن الثامن والتاسع عشر. وهو فن تزيين وتجديد السطوح مثل الصواني، المزهريات، الصناديق، الأثاث،.. باستخدام ورق المناديل أو المجلات أ ورق الجرائد وورق المجلات والصور الشخصية والمناديل الملونة أو بدائل له.

**أنواع الديكوباج:**

**الأملس:** هو ما كان من الرسومات على مستوى السطح.

**البارز:** هو ما كان من الرسومات بارزاً عن مستوى السطح.



س٢

صفي ابرز خمس نقاط تراعى عند عمل الديكوباج؟

النقاط الأساسية لعمل الديكوباج:

س٣

ضعي علامة (صح) أمام العبارة الصحيحة وعلامة خطأ أمام العبارة الخاطئة مع تصحيحها :

١. يمكن استخدام غراء الخشب عند عمل الديكوباج . ( )
٢. يمكن استخدام الشمع في الشكل النهائي للقطعة المزينة بالديكوباج . ( )
٣. الأصباغ التي تستخدم في الديكوباج هي الايتكس والالون الطباشيرية . ( )
٤. الورنيش نوع واحد وهو المائي . ( )

الورنيش نوعان:

س٤

اعرضي صوراً لخطوات عمل القطعة التي قمت بتنفيذها من الديكوباج والشكل النهائي لها.

واجباتي

