



↓ تم تحميل ملف المادة من مكتبة طلابنا  
زورونا على الموقع

[www.tlabna.net](http://www.tlabna.net)

مكتبه طلابنا تقدم لكم كل ما يحتاج المعلم والمعلمه والطلبة , الطبعات الجديده للكتب والحلول ونماذج الاختبارات والتحايزير وشروحات الدروس بصيغة الورد والبي دي اف وكذلك عروض البوربوينت.

- قررت وزارة التعليم تدريس
- هذا الكتاب وطبعه على نفقتها



المملكة العربية السعودية

# التجويد

للصف الثاني المتوسط

الفصل الدراسي الأول

مدارس تحفيظ القرآن الكريم

قام بالتأليف والمراجعة  
فريق من المتخصصين

يوزع مجاناً للإيحاء

طبعة ١٤٤٢-٢٠٢٠



ح) وزارة التعليم ، ١٤٣١هـ

فهرسة مكتبة الملك فهد الوطنية أثناء النشر  
وزارة التعليم

التجويد للصف الثاني المتوسط، مدارس تحفيظ القرآن الكريم/

وزارة التعليم - الرياض ، ١٤٣١هـ

٦٠ ص؛ ٢١ x ٢٥,٥ سم

ردمك : ٩-٩٠-٥٠٢-٦٠٣-٩٧٨

١- القرآن - القراءات والتجويد - مناهج - السعودية ٢ - التعليم المتوسط - كتب  
دراسية أ- العنوان

١٤٣١ / ٧٨٦٠

ديوي ٨٢٢٨٩ ، ٣٧٢

رقم الإيداع : ١٤٣١ / ٧٨٦٠

ردمك : ٩-٩٠-٥٠٢-٦٠٣-٩٧٨

حقوق الطبع والنشر محفوظة لوزارة التعليم

[www.moe.gov.sa](http://www.moe.gov.sa)

مواد إثرانية وداعمة على "منصة عين"



IEN.EDU.SA

تواصل بمقترحاتك لتطوير الكتاب المدرسي



FB.T4EDU.COM



بِسْمِ اللَّهِ الرَّحْمَنِ الرَّحِيمِ

## المقدمة

الحمد لله، وسلام على عباده الذين اصطفى، وصلى الله وسلم على نبينا محمد المجتبي، وعلى آله وأصحابه أئمة الحق والهدى، أما بعد:

فإن القرآن الكريم منهج المسلمين ونبوع حياتهم وهو كلام رب العالمين، ومنه تستمد الهداية إلى الصراط المستقيم والحياة الطيبة وراحة البال والعيشة الكريمة. وعلم التجويد من العلوم الشرعية المهمة التي تعنى بالقرآن الكريم من حيث كيفية أدائه، ومراعاة آدابه، بما يعين على تلاوته حق تلاوته، وحفظ آياته، وفهم معانيه، ولا ريب أن تدريس علم التجويد يمثل وجهًا معتبرًا من وجوه العناية بالقرآن الكريم الذي هو دستور المملكة العربية السعودية وشرعتها؛ لذا كانت العناية بتدريسه للناشئة مطلبًا أساسًا في الجانبين التربوي والتعليمي.

ومن هنا حرصت الوزارة على تدريس التجويد على قراءة حفص عن عاصم من طريق الشاطبية في مدارس تحفيظ القرآن الكريم للطلاب منذ وقت مبكر من حياتهم الدراسية؛ لكي يتأسس الطلاب علميًا وعمليًا في علم من أهم العلوم المرتبطة بالقرآن الكريم.

وقد حرصنا على أن يكون هذا الكتاب شائقًا في عرضه، جاذبًا في أسلوبه، مشجعًا للطلاب على التفاعل معه، وحسن الاستفادة منه، بما تضمنه من تمهيدات مشوقة، وأنشطة موضحة، تعين على تنمية المهارات الذاتية في التعلُّم والتفكير والإبداع لدى الطلاب، وتبعث فيهم روح المشاركة الفاعلة في الدرس، وعلى تطبيق ما تعلموه في حياتهم الواقعية.

وإننا إذ نقدم هذا الكتاب للطلاب في حلته الجديدة نحمد الله تعالى ونشكره على ما منَّ به من إتمام هذا العمل، سائلين الله الكريم أن يكتب التوفيق لأبنائنا الطلاب وأن يجعلهم من أهل القرآن الذين هم أهل الله وخاصته. ومن الله تعالى وحده نستمد العون، ومنه سبحانه نستلهم الرشاد، وهو حسبنا ونعم الوكيل، سدد الله الخطى وبارك في الجهود إنه سميع مجيب.





## مخارج الحروف



أهداف الدرس:

أتوقع بعد نهاية الدرس أن:

- 1 أذكر تعريف المخارج.
- 2 أتعرف على كيفية معرفة مخرج الحرف.
- 3 أبين الفائدة من معرفة مخارج الحروف.



## تمهيد

اقرأ الآية الآتية:

قال تعالى: ﴿ فَصَلِّ لِرَبِّكَ وَأَنحَرْ ﴾

ثم لاحظ من أين يخرج الحرف الملون باللون الأحمر، وأسجله أمام الحرف في الجدول الآتي:

الحرف	ب	ك	ن
مخرجه	الشفة		

## تعريف المخارج

**المخارج:** جمع مخرج وهو المكان الذي يخرج منه الحرف ويميزه عن غيره.

## الأمثلة

الحرف	التوضيح
أ	نلاحظ في هذه الأمثلة أن لكل حرف من الحروف الهجائية مخرجاً يتميز عن غيره، ولولا هذا التميز لكانت الحروف تخرج من مخرج واحد، والمخرج هو المكان الذي يخرج منه الحرف فينسب إليه، فيقال مثلاً: مخرج الفاء من الشفة، ومخرج الحاء من الحلق، وهكذا...
ل	
م	
ح	
ف	

## فائدة معرفة مخارج الحروف

فائدة معرفة مخارج الحروف هي:

- 1. تمييز بعض الحروف من بعض.
- 2. معرفة ما لكل منها من الصفات اللاتقة بها.
- 3. معرفة ما يحسن إدغامه وما لا يحسن.



## كيفية معرفة مخرج الحرف

إذا أردت أن تعرف مخرج أي حرف من حروف الهجاء، فأدخل عليه همزة الوصل محرّكة بأي حركة، ثم شدّد الحرف المراد معرفة مخرجه أو سكّنه، وأصغ إليه سمعك؛ فحيث انقطع صوته فنّم مخرجه المحقق<sup>(١)</sup>.

### نشاط ١

أتدرب على نطق الحروف الآتية وفقاً لما ذكر في (كيفية معرفة مخرج الحرف) مع تدوين مخرج الحرف في الجدول الآتي:  
(الباء - الواو - الكاف - الحاء)

المخرج	الحرف
الشفتان	الباء
الشفتان	الواو
اللسان	الكاف
الحلق	الحاء

### نشاط ٢

ينقسم الطلاب إلى مجموعتين، ثم تلقي كل مجموعة على المجموعة الأخرى حرفاً من حروف الهجاء لتقوم بتحديد مخرجه باتباع طريقة معرفة مخرج الحرف.

(١) المخرج المحقق هو الذي له موضع معيّن يعتمد عليه من أجزاء الحلق أو اللسان أو الشفتين.

- (١) ما تعريف المخرج؟ جمع مخرج وهو المكان الذي يخرج منه الحرف ويتميز عن غيره  
 (٢) بين كيف تعرف مخرج أي حرف من حروف الهجاء.  
 (٣) ضع في الفراغ الآتي المصطلح المناسب:  
 (المخرج المقدر، المخرج المحقق)  
 .....المخرج المحقق..... هو الذي له موضع معين يعتمد عليه من أجزاء الحلق أو اللسان  
 أو الشفتين.

(٤) ما فائدة معرفة مخارج الحروف؟

**ج ٢-** يتم تحديد مخرج الحرف باتباع الخطوات الآتية

يسكن الحرف أو يشدد

ندخل عليه همزة وصل محركة باي حركة

ننطق الحرف فحيث ينتهي صوته فهذا مخرجه المحقق وحيث يمكن انقطاع  
 الصوت فثم مخرجه المقدر

**ج ٤-** تميز بعض الحروف من بعض

معرفة ما لكل منها من الصفات اللانقة بها

معرفة ما يحسن ادغامه وما لا يحسن



## مخارج الحروف الرئيسية

أهداف الدرس:

أتوقع بعد نهاية الدرس أن:

- 1 أتعرّف على مخارج الحروف الرئيسية.
- 2 أُميِّز بين مخارج الحروف.
- 3 أنطق بالحروف من مخارجها الصحيحة عند التلاوة.



## تمهيد

ماذا تلاحظ في هذه الصورة؟  
...رسم. توضيحي. لمخرج.....  
...الحروف الرئيسية...  
...اللسان.. والشفتان. والخيشوم..

## مخارج الحروف العامة

لحروف الهجاء مخارج عامة، ويتفرع عن كل مخرج منها عدة مخارج، وذلك على النحو الآتي:



المخرج الأول: **الحلق**، وفيه ثلاثة مخارج.

المخرج الثاني: **اللسان**، وفيه عشرة مخارج.

المخرج الثالث: **الشفتان**، وفيه مخرجان.

المخرج الرابع: **الجوف**، وفيه مخرج واحد.

المخرج الخامس: **الخيشوم**، وفيه مخرج واحد.





في ضوء ما سبق أذكر عدد مخارج الحروف على جهة التفصيل .  
عددها ١٧ الحلق وفيه ٣ مخارج  
اللسان وفيه ١٠ مخارج  
الشففتان وفيه مخرجان  
الجوف وفيه مخرج واحد  
الخيشوم وفيه مخرج واحد



التوضيح	المثال	الحرف
إذا لاحظت هذه الحروف مع أمثلتها ستري أن الألف تخرج من الجوف، والحاء تخرج من الحلق، واللام تخرج من اللسان، والميم تخرج من الشفتين، والنون المخفاة تخرج من الخيشوم. فهذه المخارج هي التي يسميها القراء بالمخارج العامة للحروف.	﴿ قَالَ ﴾	ا
	﴿ الْخَيْبُ ﴾	ح
	﴿ الْأَطِيفُ ﴾	ل
	﴿ الْمَكْرَمُ ﴾	م
	﴿ مُنْفِقُونَ ﴾	ن

الخلاصة

قال السَّمْنُودِي: (١)

يَعْمُهَا الْحَلْقُ اللِّسَانُ الْجَوْفُ وَالشَّفَتَانِ هَكَذَا وَالْأَنْفُ (٢)

(١) نظم «موازين الأداء في التجويد والوقف والابتداء» للشيخ إبراهيم السمنودي، ص ٢٠١ من كتاب جامع الخيرات.  
(٢) المراد بالأنف هنا هو الخيشوم وعبر بالأنف لأجل القافية. وإلا فالخيشوم أخص من الأنف. وسيأتي شرح ذلك في مخرجه.



أصنّف المخارج العامة حسب الجدول الآتي:  
(الجوف - الحلق - اللسان - الشفتان - الخيشوم)

ما له عشرة مخارج	ما له ثلاثة مخارج	ما له مخرجان	ما له مخرج واحد
اللسان.	الحلق.	الشففتان	الخيشوم



(١) اذكر مخارج الحروف العامة. **اللسان الشفتان الحلق الجوف الخيشوم**  
(٢) اقرأ الأحرف الآتية جهراً، مع إدخال همزة الوصل عليها لتحديد مخرج كل منها، ودوّن ذلك في كتابك.  
**الحلق اللسان**

د	م	خ	ق
---	---	---	---

**اللسان**

**الشففتان**

(٣) اذكر المخارج التفصيلية للمخارج الخمسة العامة.

المخرج الأول: **الحلق**، وفيه ثلاثة مخارج.

المخرج الثاني: **اللسان**، وفيه عشرة مخارج.

المخرج الثالث: **الشففتان**، وفيه مخرجان.

المخرج الرابع: **الجوف**، وفيه مخرج واحد.

المخرج الخامس: **الخيشوم**، وفيه مخرج واحد.

## معلومات إثرائية

تأتي مخارج الحروف على ثلاثة أقسام:

### المخارج العامة

وهي الخمسة المتقدمة.

١

### المخارج الخاصة

وهي المخارج السبعة عشر (وهي الخمسة المتقدمة مجزأة إلى سبعة عشر).<sup>(١)</sup>

٢

### المخارج الأخص

وهي المخارج المفردة، لكل حرف مخرجه المستقل الذي لا يشاركه غيره.

٣

(١) اقتصرنا على المخارج العامة في التقسيم والشرح؛ لأن ذلك أسهل في التصور على الطلاب.



الدرس  
الثالث

## مخرج الجَوْف

أهداف الدرس:

أتوقع بعد نهاية الدرس أن:

- 1 أذكر تعريف الجوف.
- 2 أعدد الحروف التي تخرج من الجوف.
- 3 أعطي أمثلة على الحروف التي تخرج من الجوف.
- 4 أنطق الحروف التي تخرج من الجوف بصورة صحيحة عند التلاوة.





## تمهيد

ألاحظ في هذه الصورة؟  
رسم توضيحي لمخرج  
الحروف من الجوف  
.....  
.....

## تعريف الجوف

الجوف هو: الخلاء الواقع في الفم والحلق.



عُرف الجوفُ بتعريفات أخرى منها أنه: (الفراغ الممتد مما وراء الحلق إلى الفم).  
أقارن بين هذا التعريف والتعريف السابق للجوف وأبين الأوضح منهما في نظري.

.....  
لغة: الخلاء اصطلاحاً الخلاء الداخل في الفم  
.....

## حروفه

يخرج من الجوف ثلاثة حروف: وهي حروف المد الثلاثة، وهي:

١ الألف ولا تكون إلا ساكنة ولا يكون ما قبلها إلا مفتوحًا.

٢ الواو الساكنة المضموم ما قبلها.

٣ الياء الساكنة المكسور ما قبلها.



## نشاط ٢

أبين لماذا تسمى هذه الحروف الثلاثة أيضًا: (الحروف الجوفية) و (الحروف الهوائية).؟  
تسمى هذه الحروف الثلاثة بالحروف الجوفية لـ **خروجها من الجوف** .....  
وتسمى الحروف: لـ **انتهائها.. بانتهاء.. الهواء**.....

## الأمثلة

الحرف	المثال	التوضيح
ا	﴿ قَالَ ﴾	يلاحظ في هذه الأمثلة أن الحروف الثلاثة (الألف والواو والياء) تخرج من الجوف في حال النطق بها، كما يلاحظ أن ما قبل الألف مفتوح (ولا يكون ما قبلها إلا مفتوحاً)، وما قبل الواو مضموم وما قبل الياء مكسور، أما إذا كان ما قبل الواو أو الياء مفتوحاً، فإنها لا تخرجان من الجوف، بل تخرج الياء من وسط اللسان والواو من الشفتين. والجوف هو أوسع المخارج المقدرة.
و	﴿ قُولُوا ﴾	
ي	﴿ قِيلَ ﴾	

قال ابن الجزري: (١)

لِلْجَوْفِ أَلِفٌ وَأُخْتَاهَا وَهِيَ (٢) حُرُوفٌ مَدَّةٌ لِلتَّهْوَاءِ تَنْتَهِي

التلخيص

## نشاط ٣

أتدرّب على إخراج كل حرف من الحروف الثلاثة من مخرجه الصحيح وفقاً لما ذكر في (كيفية معرفة مخرج الحرف) في الدرس الأول مع تدوين مخرج الحرف في الجدول الآتي:

الحرف	المخرج
الألف	الجوف
الواو المدّية	الجوف
الياء المدّية	الجوف

(١) المقدمة الجزرية، محمد بن الجزري، ص ٨.  
(٢) قوله (وأختها) أي الواو والياء المدّيتان.

## التطبيق العملي:

### أولاً: التطبيق على كلمات مفردة:

يقرأ كل طالب الكلمات الآتية مراعيًا إخراج الحروف الثلاثة من مخرج الجوف .

م	الحرف	المخرج
١	الألف	﴿الله﴾ ﴿الرحمن﴾ ﴿السلام﴾
٢	الواو	﴿قولوا﴾ ﴿قوا﴾ ﴿كأولم﴾
٣	الياء	﴿الرحيم﴾ ﴿قيل﴾ ﴿مهديت﴾

### ثانياً: التطبيق على الآيات:

يقرأ الطلاب الآيات الآتية مراعين إخراج الحروف الثلاثة ( الألف والواو والياء ) من مخرج الجوف .

قال تعالى: ﴿يَتَأْتِيهَا النَّاسُ آتِقُوا رَبَّكُمْ الَّذِي خَلَقَكُمْ مِنْ نَفْسٍ وَجِدَةٍ وَخَلَقَ مِنْهَا زَوْجَهَا وَبَثَّ مِنْهُمَا رِجَالًا كَثِيرًا وَنِسَاءً ۚ وَاتَّقُوا اللَّهَ الَّذِي تَسَاءَلُونَ بِهِ وَالْأَرْحَامَ إِنَّ اللَّهَ كَانَ عَلَيْكُمْ رَقِيبًا ﴿١﴾ وَآتُوا الْيَتَامَىٰ أَمْوَالَهُمْ وَلَا تَتَّبِعُوا الْخَبِيثَ بِالطَّبِيبِ ۗ وَلَا تَأْكُلُوا أَمْوَالَهُمْ إِلَىٰ أَمْوَالِكُمْ إِنَّهُ كَانَ حُوبًا كَبِيرًا ﴿٢﴾ وَإِنْ خِفْتُمْ أَلَّا تُقْسِطُوا فِي الْيَتَامَىٰ فَانكِسُوا مَا طَابَ لَكُمْ مِنَ النِّسَاءِ ۗ مِثْقَلِ ذَرَّةٍ وَرُبِعٌ فَإِنْ خِفْتُمْ أَلَّا تُعْدِلُوا فَوَاحِشَةً أَوْ مَا مَلَكَتْ أَيْمَانُكُمْ ۚ ذَلِكَ أَدْفَقٌ أَلَّا تَعْمَلُوا ﴿٣﴾﴾ (١)

(١) سورة النساء، الآيات ١-٣.

## التقويم:

- (١) ما تعريف الجوف؟
- (٢) اذكر حروف الجوف.
- (٣) أحدد مخرج الحروف المدية الآتية، مبيّنًا شرط كل حرف، وذاكرًا مثالًا عليه.  
(الألف - الواو - الياء)
- (٤) لماذا سُمّيت الألف والواو والياء حروفَ مَدٍّ وليّن؟

### معلومات إرشادية

تسمى هذه الحروف الثلاثة حروف (مَدٍّ وليّن) لأنها تقبل الزيادة في المد ولأنها لينة أي سهلة تخرج من غير تكلف. وأما حروف (اللين) فقط فهي الواو والياء المفتوح ما قبلهما مثل (بيت) و(خوف)، ومخرجهما ليس من الجوف، فالواو تخرج من الشفة والياء من وسط اللسان. ينبغي أن يتنبه القارئ أثناء أداء حروف المد إلى عدم إدخال الهمز عليها، فيقرأ مثلًا (والضحى) فيدخل على آخرها همزة فتصبح والضحاء. وهذا لحن. ومثل ذلك إدخال الغنة عليها، فهو لحن أيضًا.

## مخرج الحلق

أهداف الدرس:

أتوقع بعد نهاية الدرس أن:

- 1 أذكر تعريف الحلق.
- 2 أعدد الحروف التي تخرج من الحلق.
- 3 أعطي أمثلة على الحروف التي تخرج من الحلق.
- 4 أنطق بالحروف التي تخرج من الحلق بصورة صحيحة عند التلاوة.
- 5 أقارن بين مخرج الجوف ومخرج الحلق.



## تمهيد

ألاحظ في هذه الصورة؟  
نلاحظ ان موضع الحلق...  
احد المخارج للحروف.....

## تعريف الحلق

الحلق هو: العضو الواقع بين الفم والصدر مما يلي العنق.

## حروفه

يخرج من الحلق ستة حروف موزعة على ثلاثة مخارج فرعية، وذلك على النحو الآتي:

- 1 **أقصى الحلق**، والمراد به آخر الحلق مما يلي الصدر. ويخرج منه حرفان هما: الهمزة والهاء.
- 2 **وسط الحلق**، ويخرج منه حرفان هما: العين والحاء.
- 3 **أدنى الحلق**، والمراد به أول الحلق مما يلي الفم. ويخرج منه: الغين والحاء.



أبَيِّنْ لماذا يقال لهذه الحروف الستة: الحروف (الْحَلْقِيَّة)؟  
تسمى هذه الحروف بالحلقية لـ **خروجها من الحلق** .....

الأمثلة:

الحرف	المثال	التوضيح
أ	﴿بَأْتُونَ﴾	بلاحظ في هذه الأمثلة أن جميع الحروف الستة
هـ	﴿تَهْدِي﴾	تخرج من مخرج واحد هو الحلق، كما أنها ليست في
ع	﴿فَاعَلَمَ﴾	محل واحد، فالهمزة والهاء تخرجان من أبعد مكان
ح	﴿يَحْكُمُ﴾	في الحلق، والعين والحاء تخرجان من وسط الحلق،
غ	﴿يَغْلُ﴾	والغين والحاء تخرجان من أقرب مكان في الحلق
خ	﴿تَخْلِفُونَ﴾	من جهة الفم.



أبَيِّنْ ما العلاقة بين حروف مخرج الحلق، وبين أحكام النون الساكنة والتنوين؟  
.. يكون .. حكم .. النون .. الساكنة .. والتنوين .. الاظهار .. عند جروف  
.. الحلق ..



ثُمَّ لِأَقْصَى الْحَلْقِ هَمْزُهَا ۖ      ثُمَّ لَوَسْطِهِ فَعَيْنُ حَاءِ  
أَدْنَاهُ غَيْنٌ خَاوُّهَا وَالْقَافِ      أَقْصَى اللِّسَانِ فَرْقٌ ثُمَّ الْكَافِ



أَتَدْرَبُ عَلَى إِخْرَاجِ كُلِّ حَرْفٍ مِنَ الْحُرُوفِ السِّتَّةِ مِنْ مَخْرَجِهِ الصَّحِيحِ وَفَقًا  
لِمَا ذَكَرْتُ فِي ( كَيْفِيَّةِ مَعْرِفَةِ مَخْرَجِ الْحَرْفِ ) فِي الدَّرْسِ الْأَوَّلِ مَعَ تَدْوِينِ مَوْضِعِ  
( مَخْرَجِ ) الْحَرْفِ فِي الْجَدْوَلِ الْآتِي :

الحرف	المخرج	الحرف	المخرج
الهمزة	أقصى الحلق	الحاء	وسط الحلق
الماء	أقصى الحلق	الغين	أدنى الحلق
العين	وسط الحلق	الخاء	أدنى الحلق

(١) المقدمة الجزرية ، محمد بن الجزري ، ص ٨.

## التطبيق العملي:

### أولاً: التطبيق على كلمات مفردة:

يقرأ كل طالب الكلمات الآتية مراعيًا إخراج الحرف من مخرج الحلق حسب موضعه .

م	الحرف	الكلمة	م	الحرف	الكلمة
١	الهمزة	﴿يَأْتِي﴾	٤	الخاء	﴿يَحْكُم﴾
٢	الخاء	﴿يَهْدِي﴾	٥	الغين	﴿يَغْلِب﴾
٣	العين	﴿يَعْلَم﴾	٦	الخاء	﴿يَخْرُج﴾

### ثانياً: التطبيق على الآيات:

يقرأ الطلاب الآيات الآتية مراعين إخراج الحروف الستة ( الهمزة والهاء، والعين والحاء، والغين والخاء ) من مخرج الحلق حسب موضعها منه .

قال تعالى: ﴿وَلَهُ مَا سَكَنَ فِي اللَّيْلِ وَالنَّهَارِ وَهُوَ السَّيِّعُ الْعَلِيمُ ﴿١٣﴾ قُلْ أَغْبَرَ اللَّهُ أَنْ يَخْذُ  
وَلِيًّا فَاطِرِ السَّمَوَاتِ وَالْأَرْضِ وَهُوَ يُطْعِمُهُ وَلَا يُطْعَمُهُ قُلْ إِنِّي أُمِرْتُ أَنْ أَكُونَ أَوَّلَ مَنْ أَسَلَهُ  
وَلَا تَكُونَنَّ مِنَ الْمُشْرِكِينَ ﴿١٤﴾ قُلْ إِنِّي أَخَافُ إِنْ عَصَيْتُ رَبِّي عَذَابَ يَوْمٍ عَظِيمٍ ﴿١٥﴾  
مَنْ يُصْرِفْ عَنْهُ يَوْمَئِذٍ فَقَدْ رَحِمَهُ وَذَلِكَ الْفَوْزُ الْمُبِينُ ﴿١٦﴾ وَإِنْ يَمَسَّكَ اللَّهُ يَضُرَّ  
فَلَا كَاشِفَ لَهُ إِلَّا هُوَ وَإِنْ يَمَسَّكَ يَخْضِرْ فَهُوَ عَلَى كُلِّ شَيْءٍ قَدِيرٌ ﴿١٧﴾ وَهُوَ الْفَاهِرُ فَوْقَ  
عِبَادِهِ وَهُوَ الْحَكِيمُ الْخَبِيرُ ﴿١٨﴾ ﴿١١﴾

(١) سورة الأنعام، الآيات ١٣-١٨.

## التقويم:

- (١) ما تعريف الحلق؟ الحلق هو العضو الذي يلي الصدر وينتهي قرب اللهاة  
 (٢) اذكر حروف الحلق. **الهمزة والهاء والعين والحاء والغين والخاء**  
 (٣) حدّد حروف المخارج الآتية، مع التمثيل لكل حرف بكلمات من القرآن الكريم.  
 (أقصى الحلق - وسط الحلق - أدنى الحلق)

المخرج	الحرف	المثال
أقصى الحلق	الهمزة	وَأَنْزَلَ
	الهاء	هَٰؤُلَاءِ
وسط الحلق	العين	يَعْلَمُونَ
	الحاء	الْحَافَةَ
أدنى الحلق	الغين	غَاوِينَ
	الخاء	خَالِدِينَ

الحاء إخراجها من  
 إلا صارت هاءً.  
 المبالغة بالضغط  
 على العين نطقها وإلا صارت  
 خاءً.



الدرس  
الخامس

## مخرج اللسان (أقصاه - وسطه)

### أهداف الدرس

أتوقع بعد نهاية الدرس أن

- 1 أتعرّف على مخارج اللسان.
- 2 أعدّد الحروف التي تخرج من اللسان.
- 3 أعطي أمثلة على الحروف التي تخرج من اللسان.
- 4 أنطق بالحروف التي تخرج من اللسان بصورة صحيحة عند التلاوة.
- 5 أقارن بين مخرج اللسان ومخرج الحلق ومخرج الجوف.



## تمهيد

ألاحظ في هذه الصورة؟



اللسان وهو عضو  
أساسي لإخراج الحروف

## مخارج اللسان

- يخرج من اللسان ثمانية عشر حرفاً موزعة على عشرة مخارج فرعية، وذلك على النحو الآتي:
- المخرج الأول: أقصى اللسان من جهة الحلق مع ما فوقه من الحنك الأعلى من منبت اللهاة. ويخرج منه حرف واحد وهو: (القاف).
- المخرج الثاني: أقصى اللسان مع ما يحاذيه من الحنك الأعلى. ويخرج منه حرف واحد، وهو (الكاف).
- المخرج الثالث: وسط اللسان مع ما يحاذيه من الحنك الأعلى، بعد مخرج الكاف. ويخرج منه ثلاثة حروف، وهي: الياء غير المدية فالشين فالجيم.



أبيّن الفرق بين الياء المدية والياء غير المدية، حسب الجدول الآتي :

نوع الياء	المثال	المخرج
الياء المدية	العظيم	الجوف
الياء غير المدية	غير	وسط اللسان



الحرف	المثال	التوضيح
ق	﴿يَقْتُلُونَ﴾	يلاحظ في هذه الأمثلة أن الحروف الخمسة تخرج كلها من مخرج واحد، وهو مخرج اللسان، إلا أنها ليست في محل واحد، فالقاف في أقصى اللسان، ثم تليها إلى مقدم الفم الكاف، ثم في وسط الفم الياء غير المدية فالشين فالجيم.
ك	﴿يَكْتُمُونَ﴾	
ي	﴿أَيُّهَا﴾	
ش	﴿يَشْتَرُونَ﴾	
ج	﴿يَجْمَعُونَ﴾	



قال ابن الجزري: (١)

أدناه غين حازها والقافُ أقصى اللسانِ فوقُ ثم الكافُ  
أسفلُ والوسطُ فِجيمُ الشينُ يا والضادُ من حافتهِ إذ وليا

## نشاط ٢

أضع كل حرف مقابل مخرجه .  
( ق ، ك ، ي ، ش ، ج )

ش	وسط اللسان مع ما يحاذيه من الحنك الأعلى	ق	أقصى اللسان من جهة الحلق مع ما فوقه من الحنك الأعلى من منبت اللهاة	ك	أقصى اللسان مع ما يحاذيه من الحنك الأعلى
ج					

## نشاط ٣

أتدرب على إخراج كل حرف من الحروف الخمسة من مخرجه الصحيح وفقاً لما ذكر في ( كيفية معرفة مخرج الحرف ) في الدرس الأول مع تدوين مخرج الحرف في الجدول الآتي :

المخرج	الحرف
اللسان من جهة الحلق مع ما فوقه من الحنك الأعلى	القاف أقصى
أقصى اللسان مع ما يحاذيه من الحنك الأعلى	الكاف
وسط اللسان مع ما يحاذيه من الحنك الأعلى	الجيم
وسط اللسان مع ما يحاذيه من الحنك الأعلى	الشين
وسط اللسان مع ما يحاذيه من الحنك الأعلى	الياء

## التطبيق العملي

### أولاً: التطبيق على كلمات مفردة:

يقرأ كل طالب الكلمات الآتية مراعيًا إخراج الحروف الخمسة من مخرج اللسان حسب موضعها منه .

م	الحرف	الكلمة
١	القاف	﴿ يَقْتُلُونَ ﴾
٢	الكاف	﴿ يَكْتُمُونَ ﴾
٣	الجيم	﴿ يَجْمَعُونَ ﴾
٤	الشين	﴿ يَشْرُونَ ﴾
٥	الياء	﴿ أَيْنَهَا ﴾

### ثانياً: التطبيق على الآيات:

يقرأ الطلاب الآيات الآتية مراعيين إخراج الحروف الخمسة ( القاف والكاف، والجيم والشين والياء ) من مخرج اللسان حسب موضعها منه .

قال تعالى: ﴿ قُلْ أَرَأَيْتُمْ إِنْ أَتَيْتُمْ عَذَابَ اللَّهِ أَوْ أَتَيْنَاكُمْ سَاعَةً أَعْرَبْتُمْ أَعْيُنَكُمْ فَأَعْرَبْتُمْ عَنْ اللَّهِ إِدْرَاجًا فَهُمْ يَكْفُرُونَ ﴾ (١٠) بَلْ إِيَّاهُ نَدْعُونَ فِيكُم مَّا نَدْعُونَ إِلَيْهِ إِنْ شَاءَ وَتَنْسَوْنَ مَا تُشْرِكُونَ (١١) وَلَقَدْ أَرْسَلْنَا إِلَىٰ أُمَمٍ مِّن قَبْلِكَ فَأَخَذْنَاهُم بِالْبَأْسَاءِ وَالضَّرَّاءِ لَعَلَّهُمْ يَضُرَّعُونَ (١٢) فَلَوْلَا إِذْ جَاءَهُمْ بَأْسُنَا تَضَرَّعُوا وَلَكِن قَسَتْ قُلُوبُهُمْ وَزَيَّنَ لَهُمُ الشَّيْطَانُ مَا كَانُوا يَعْمَلُونَ (١٣) فَلَمَّا نَسُوا مَا ذُكِّرُوا بِهِ فَتَحْنَا عَلَيْهِم أَبْوَابَ كُلِّ شَيْءٍ حَتَّىٰ إِذَا فَرِحُوا بِمَا أُوتُوا أَخَذْنَاهُمْ بَغْتَةً فَإِذَا هُمْ مُبْلِسُونَ (١٤) فَقَطَّعَ دَائِرَ الْقَوْمِ الَّذِينَ ظَلَمُوا وَالْحَمْدُ لِلَّهِ رَبِّ الْعَالَمِينَ (١٥)

(١) سورة الأنعام، الآيات ٤٠-٤٥.



## التقويم:

- (١) كم مخرجاً للسان؟ وما عدد حروفه؟ ثمانية عشر حرفاً موزعة على عشرة مخارج فرعية  
 (٢) حدّد حروف مخرجي أقصى اللسان ووسط اللسان، مع التمثيل بكلمات من القرآن الكريم.  
 (٣) سجّل من حفظك أمثلة على الحروف الآتية مبيّناً مخارجها.  
 (الهاء، الواو، الخاء، القاف، الألف)

ج ٢

المخرج	الحرف	الأمثلة	رائية
أقصى اللسان	القاف	قَالُوا	الممدية وغير الممدية: أن الياء
	الكاف	كَمَا	ماكنة التي قبلها كسر. وغير
وسط اللسان	الجيم	تُجَارَتْهُمْ	مفتوح أو تكون متحركة أو
	الشين	شَوْا	مخرجها الجوف والأخرى
	الياء	زَيَّا	ط اللسان.

◀ ويمعان للمعاف والكاف: (لَهَوِيَّانَ)  
 لخروجهما من اللهاة:  
 واللهاة: هي اللحمة المُتَدَلِّيَّة في أقصى  
 سقف الفم.  
 ◀ ويقال للجيم والشين والياء غير الممدية  
 (الشجرية) لخروجها من شجر الفم أي  
 مُنْفِثِحَةٌ.

## مخرج اللسان (حافته - طرفه)

أهداف الدرس:

أتوقع بعد نهاية الدرس أن:

- 1 أتعرّف على مخارج اللسان.
- 2 أعدّد الحروف التي تخرج من اللسان.
- 3 أعطي أمثلة على الحروف التي تخرج من اللسان.
- 4 أنطق بالحروف التي تخرج من اللسان بصورة صحيحة عند التلاوة.



## تمهيد

ألاحظ في هذه الصورة؟



.....  
.....  
.....  
.....  
.....

المخرج الرابع: جزء من حافة اللسان بعد وسطه مع ما يليه من الأضراس العليا اليسرى أو اليمنى. ويخرج منه حرف واحد، وهو: (الضاد).

المخرج الخامس: أول حافة اللسان إلى منتهى طرفه، مع ما يحاذي ذلك من اللثة العليا. ويخرج منه حرف واحد، وهو: (اللام).

المخرج السادس: طرف اللسان: مع ما يحاذيه من الحنك الأعلى فوق الشنيتين. ويخرج منه حرف واحد، وهو: (النون) إذا كانت متحركة أو ساكنة مظهرة أو مشددة.

المخرج السابع: ظهر طرف اللسان مع ما يحاذيه من الحنك الأعلى فوق الشنيتين. ويخرج منه حرف واحد، وهو: (الراء).

الحرف	المثال	التوضيح
ض	﴿يُضِلُّ﴾	يلاحظ في هذه الأمثلة أن الحروف الأربعة، وهي الضاد واللام والنون والراء تخرج كلها من مخرج واحد هو مخرج اللسان، إلا أنها ليست كلها في محل واحد كما تقدم تفصيله، كما يلاحظ امتداد الضاد في المخرج، وأن اللام والنون والراء متقاربة المخرج، ومع ذلك فلكل منها مخرج يميزه عن غيره.
ل	﴿قُل﴾	
ن	﴿مِنَّا﴾	
ر	﴿يَرْضَى﴾	

قال ابن الجزري: (١)

الضاد

أسفل والوسط فجيم الشين يا  
والضاد من حافته إذ وليا  
لاضراس من أيسر أو يمتاها  
والسلام أذناها لمتتهاها  
والنون من طرفه تحت اجعلوا  
والرأ يدانيه لظهر أدخل

## نشاط ١

أقارن بين الضاد واللام والنون والراء مبيِّناً أوجه الاتفاق وأوجه الاختلاف بينها، من خلال الجدول الآتي:

أوجه الاتفاق	أوجه الاختلاف	الحرف
تخرج من اللسان للسان والاضراس واللثة اترقي اخراجها	جزء من حافة اللسان بعد وسطه مع ما يليه من الاضراس العليا اليسرى أو اليمنى	الضاد
	أول حافة اللسان إلى منتهى طرفه مع ما يحاذر ذلك من اللثة العليا	اللام
	طرف اللسان مع ما يحاذره من الحنك الاغص قوة الشينين	النون
	ظهر طرف اللسان مع ما يحاذره من الحنك الاغص قو الشينين	الراء



أندرب على إخراج كل حرف من الحروف الأربعة من مخرجه الصحيح وفقاً لما ذكر في ( كيفية معرفة مخرج الحرف ) في الدرس الأول مع تدوين مخرج الحرف في الجدول الآتي:

المخرج	الحرف
مخرجه جزء من حافة اللسان	الضاد
مخرجه اول حافة اللسان	اللام
ظهر طرف اللسان	الراء
طرف اللسان	النون

### التطبيق العملي

أولاً: التطبيق على كلمات مفردة:

يقرا كل طالب الكلمات الآتية مراعيًا إخراج الحروف الأربعة من مخرج اللسان حسب موضعها منه .

الكلمة	الحرف	م
﴿يَضْرِبُ﴾	الضاد	١
﴿جَمَلْنَا﴾	اللام	٢
﴿رَبَعُوا﴾	الراء	٣
﴿نَبْعُنُ﴾	النون	٤

## ثانياً: التطبيق على الآيات :

يقرا الطلاب الآيات الآتية مراعين إخراج الحروف الأربعة ( الضاد واللام والراء والنون ) من مخرج اللسان حسب موضعها منه .

قال تعالى: ﴿ وَوَهَبْنَا لَهُ إِسْحَاقَ وَيَعْقُوبَ كُلًّا هَدَيْنَا وَنُوحًا هَدَيْنَا مِنْ قَبْلُ وَمِنْ ذُرِّيَّتِهِ دَاوُدَ وَسُلَيْمَانَ وَأَيُّوبَ وَيُوسُفَ وَمُوسَى وَهَارُونَ وَكَذَلِكَ نَجْزِي الْمُحْسِنِينَ ﴿٨٤﴾ وَذَكَرْنَا وَيْحَى وَعِيسَى وَإِلْيَاسَ كُلًّا مِنَ الصَّالِحِينَ ﴿٨٥﴾ وَإِسْمَاعِيلَ وَإِسْحَاقَ وَيُوسُفَ وَلُوطًا كُلًّا فَضَلْنَا عَلَى الْعَالَمِينَ ﴿٨٦﴾ وَمِنْ آبَائِهِمْ وَذُرِّيَّاتِهِمْ وَإِخْوَانِهِمْ وَأَجْنِبِيَّتِهِمْ وَهَدَيْنَاهُمْ إِلَى صِرَاطٍ مُسْتَقِيمٍ ﴿٨٧﴾ ذَلِكَ هُدَى اللَّهِ يَهْدِي بِهِ مَنْ يَشَاءُ مِنْ عِبَادِهِ. وَلَوْ أَشْرَكُوا لَحِطَّ اللَّهُ بِمَا كَانُوا يَعْمَلُونَ ﴿٨٨﴾ أُولَئِكَ الَّذِينَ آتَيْنَاهُمُ الْكِتَابَ وَالْحِكْمَ وَالنَّبُوءَةَ فَإِنْ يَكْفُرْ بِهَا هَؤُلَاءِ فَقَدْ وَكَلْنَا بِهَا قَوْمًا لَيَسُوًّا بِهَا بِكُفْرِينَ ﴿٨٩﴾ أُولَئِكَ الَّذِينَ هَدَى اللَّهُ فَبِهِدَتِهِمْ آقَدَةٌ قُلْ لَا آسَأَلُكُمْ عَلَيْهِ أَجْرًا إِنْ هُوَ إِلَّا ذِكْرٌ لِلْعَالَمِينَ ﴿٩٠﴾ ﴿١﴾

(١) سورة الأنعام، الآيات ٨٤-٩٠.

## التقويم:

(١) حدّد حروف مخرج حافة اللسان مع الأضراس العليا، ومخرج طرف اللسان، مع التمثيل بكلمات من القرآن الكريم.

(٢) صنّف الحروف الآتية حسب المخارج التي تنتمي إليها.  
(ق، ض، ك، ل، ش، ر، ج، ن)

(٣) اقرأ الآيات الكريمة الآتية جهراً، ثم استخراج الكلمات التي تحوي الحروف التي تخرج من

حافة اللسان وطرفه. ﴿قُلْ مَنْ يَرْزُقُكُمْ مِنَ السَّمَوَاتِ وَالْأَرْضِ قُلِ اللَّهُ وَإِنَّا أَوْ إِيَّاكُمْ لَعَلَىٰ هُدًى أَوْ فِي ضَلَالٍ مُّبِينٍ ﴿٢٤﴾ قُلْ لَا تُسْئَلُونَ عَمَّا أَجْرَمْنَا وَلَا تُنشَأُ عَمَّا تَعْمَلُونَ ﴿٢٥﴾ قُلْ يَجْمَعُ بَيْنَنَا رَبُّنَا ثُمَّ يَفْتَحُ بَيْنَنَا بِالْحَقِّ وَهُوَ الْفَتَّاحُ الْعَلِيمُ ﴿٢٦﴾ قُلْ أَرُونِي الَّذِينَ أَلْحَقْتُمْ بِهِ شُرَكَاءَ ۚ كَلَّا بَلْ هُوَ اللَّهُ الْعَزِيزُ الْحَكِيمُ ﴿٢٧﴾﴾ (١)

ج ٢

ج ١

معلومات إضافية		المخرج	الحرف	المثال
لفس اللسان من جهة الخلق مع ما قوله من الحكة الأعلى من حيث اللسان	لفظ	اللسان	ض	الضالين
لفس اللسان مع ما يعطيه من الحكة الأعلى	اللسان	حافة اللسان	ن	جَنَابِ
مفرجه حافة اللسان به وسطه مع ما يليه من الأضراس العليا المبرور أو الجنب	حافة اللسان	اللسان	ن	جَنَابِ
وسط اللسان مع ما يعطيه من الحكة الأعلى	اللسان	حافة اللسان	ن	جَنَابِ
وسط اللسان مع ما يعطيه من الحكة الأعلى به مفرج الجنب	اللسان	حافة اللسان	ن	جَنَابِ
مفرجه ظهر طرف اللسان مع ما يعطيه من الحكة الأعلى فوق الشين	حافة اللسان	حافة اللسان	ن	جَنَابِ
مفرجه طرف اللسان مع ما يعطيه من الحكة الأعلى فوق الشين	حافة اللسان	حافة اللسان	ن	جَنَابِ

## مخرج اللسان (طرفه)

### أهداف الدرس

أتوقع بعد نهاية الدرس أن

- 1 أتعرّف على مخرج طرف اللسان.
- 2 أعدّد الحروف التي تخرج من اللسان.
- 3 أعطي أمثلة على الحروف التي تخرج من اللسان.
- 4 أنطق بالحروف التي تخرج من اللسان بصورة صحيحة عند التلاوة.





## تمهيد

ألاحظ في هذه الصورة؟



.....

.....

.....

.....

المخرج الثامن: طرف اللسان مع ما يقابله من أصل الثنيتين العلئيين: ويخرج منه: (الطاء)، ثم أخرج منها قليلاً مخرج (الذال)، ثم أخرج قليلاً مخرج (الناء).  
 المخرج التاسع: طرف اللسان فوق الثنيتين السفليين. ويخرج منه (الصاد)، ثم أخرج منها قليلاً مخرج (السين)، ثم أخرج قليلاً مخرج (الزاي).

## الأمثلة

الحرف	المثال	التوضيح
ط	﴿يَطْمَعُونَ﴾	يلاحظ في هذه الأمثلة أن الحروف الستة وهي الطاء والذال
د	﴿يَدْعُونَ﴾	والطاء والصاد والسين و الزاي تخرج كلها من نخرج واحد هو
ت	﴿تَنَزَّ﴾	مخرج اللسان، إلا أنها ليست في محل واحد، فالثلاثة الأولى تخرج
ص	﴿يُضِيدُونَ﴾	من طرف اللسان مع الثنايا العليا، والثلاثة الأخرى تخرج من
س	﴿يَسْمَعُونَ﴾	طرف اللسان فوق الثنايا السفلى.
ز	﴿يَزْعُمُونَ﴾	



قال ابن الجزري: (١)

والطاء والذال وتا منه ومن  
منه ومن فوق الشنبا السفلى  
عليا الشنبا والصفير مستكين  
والطاء والذال وتا للعليا



أرتب الحروف الآتية من حيث موضع خروجها ابتداء من داخل الفم إلى خارجه .  
( الطاء - الدال - التاء )

داخل الفم	وسط الفم	طرف الفم
الطاء	الدال	التاء



أرتب الحروف الآتية من حيث موضع خروجها ابتداء من داخل الفم إلى خارجه .  
( السين - الصاد - الزاي )

١	٢	٣
الصاد	السين	الزاي

(١) المقدمة الجزرية، محمد بن الجزري، ص ٩.



أَتَدْرَبْ عَلَى إِخْرَاجِ كُلِّ حَرْفٍ مِنَ الْحُرُوفِ السَّتَةِ مِنْ مَخْرَجِهِ الصَّحِيحِ وَفَقًا لِمَا ذَكَرَ فِي ( كَيْفِيَّةِ مَعْرِفَةِ مَخْرَجِ الْحَرْفِ ) فِي الدَّرْسِ الْأَوَّلِ مَعَ تَدْوِينِ مَخْرَجِ الْحَرْفِ فِي الْجَدْوَلِ الْآتِي :

المخرج	الحرف
طرف اللسان مع ما يقابله من اصل الثنيتين العلين	الطاء
طرف اللسان مع ما يقابله من اصل الثنيتين العلين	الذال
طرف اللسان مع ما يقابله من اصل الثنيتين العلين	التاء
طرف اللسان من فوق الثنيتين العلين	الصاد
طرف اللسان من فوق الثنيتين العلين	الزاي
طرف اللسان من فوق الثنيتين العلين	السين

## التطبيق العملي

### أولاً: التطبيق على كلمات مفردة:

يقرأ كل طالب الكلمات الآتية مراعيًا إخراج الحروف الستة من مخرج اللسان حسب موضعها منه .

الحرف	الكلمة
١	﴿ يَطْفَن ﴾
٢	﴿ يَدْعُوا ﴾
٣	﴿ حَقَّ ﴾
٤	﴿ يَصْدِفُونَ ﴾
٥	﴿ أَرَا ﴾
٦	﴿ السَّمَاء ﴾

### ثانياً: التطبيق على الآيات:

يقرأ الطلاب الآيات الآتية مراعيين إخراج الحروف الستة ( الطاء والذال والتاء والصاد والزاي والسين ) من مخرج اللسان حسب موضعها منه .

قال تعالى: ﴿ جَعَلَ اللَّهُ الْكَعْبَةَ الْبَيْتَ الْحَرَامَ قِيَمًا لِلنَّاسِ وَالشَّهْرَ الْحَرَامَ وَالْهَدْيَ وَالْقَلْبَ ذَٰلِكَ لِتَعْلَمُوا أَنَّ اللَّهَ يَعْلَمُ مَا فِي السَّمَوَاتِ وَمَا فِي الْأَرْضِ وَأَنَّ اللَّهَ بِكُلِّ شَيْءٍ عَلِيمٌ ﴿١٧﴾ أَعْلَمُوا أَنَّ اللَّهَ شَدِيدُ الْعِقَابِ وَأَنَّ اللَّهَ غَفُورٌ رَحِيمٌ ﴿١٨﴾ مَا عَلَى الرَّسُولِ إِلَّا الْبَلَاغُ وَاللَّهُ يَعْلَمُ مَا تُبْدُونَ وَمَا تَكْتُمُونَ ﴿١٩﴾ قُلْ لَا يَسْتَوِي الْخَبِيثُ وَالطَّيِّبُ وَلَوْ أَعْجَبَكَ كَثْرَةُ الْخَبِيثِ فَاتَّقُوا اللَّهَ يَا أُولِي الْأَلْبَابِ لَعَلَّكُمْ تُفْلِحُونَ ﴿٢٠﴾ يَا أَيُّهَا الَّذِينَ آمَنُوا لَا تَسْأَلُوا عَنَ أَشْيَاءَ إِن تُبَدَّ لَكُمْ تَسْأَلُكُمْ وَإِن تَسْأَلُوا عَنْهَا حِينَ يُنزَّلَ الْقُرْآنُ تُبَدَّ لَكُمْ عَفَا اللَّهُ عَنْهَا وَاللَّهُ غَفُورٌ حَلِيمٌ ﴿٢١﴾ قَدْ سَأَلَهَا قَوْمٌ مِّن قَبْلِكُمْ ثُمَّ أَصْبَحُوا بِهَا كَافِرِينَ ﴿٢٢﴾ ﴿١١﴾ .

(١) سورة المائدة، الآيات ٩٧-١٠٢.

## التقويم:

(١) حدّد حروف مخرج طرف اللسان مع أصول الثنايا العليا، وطرف اللسان مع الثنايا السفلى، مع التمثيل بكلمات من القرآن الكريم.

(٢) صنّف الحروف الآتية حسب المخارج التي تنتمي إليها.  
(ق، ط، ض، د، ك، ت، ل، ص، ش، ز، ر، ج، س، ن)

(٣) اقرأ الآيات الكريمة الآتية جهراً، ثم استخراج الكلمات التي تحوي الحروف التي تخرج من طرف اللسان مع أصول الثنايا العليا والثنايا السفلى.

قال تعالى: ﴿مَنْ كَانَ يُرِيدُ الْعِزَّةَ فَلِلَّهِ الْعِزَّةُ جَمِيعًا إِلَيْهِ يَصْعَدُ الْكَلِمُ الطَّيِّبُ وَالْعَمَلُ الصَّالِحُ يَرْفَعُهُ وَالَّذِينَ يَمْكُرُونَ السَّيِّئَاتِ لَهُمْ عَذَابٌ شَدِيدٌ وَمَكْرُ أُولَئِكَ هُوَ يَبُورُ ﴿١٠﴾ وَاللَّهُ خَلَقَكُمْ مِنْ تُرَابٍ ثُمَّ مِنْ نُطْفَةٍ ثُمَّ جَعَلَكُمْ أَزْوَاجًا وَمَا تَحْمِلُ مِنْ أُنْثَى وَلَا تَضَعُ إِلَّا بِعِلْمِهِ وَمَا يُعَمَّرُ مِنْ مُعَمَّرٍ وَلَا يُنْقِصُ مِنْ عُمُرِهِ إِلَّا فِي كِتَابٍ إِنَّ ذَلِكَ عَلَى اللَّهِ يَسِيرٌ ﴿١١﴾﴾ ج ٢

ج ١	معلومات إرشاد	الحرف	المخرج	التوضيح
المخرج	الكلمة	ق	أقصى اللسان	أقصى اللسان، أي: أبعد ما يلي الحلق، وما يحاذيه من الحنك الأعلى.
طرف اللسان مع الثنايا العليا	طالعين نخلوه تاب	ط ذ ض	وسط اللسان	من وسط اللسان مع ما يحاذيه من الحنك الأعلى.
طرف اللسان مع الثنايا السفلى	الضاد الزاي السين	ض س ز	حافة اللسان	من أقصى حافتي اللسان إلى أثنائها، مع ما يحاذيهما من الأضراس العليا من أقصى حافتي اللسان إلى أثنائها ، مع ما يحاذيهما من لثة الأسنان العليا من الضاحك إلى الضاحك
	زللتم سعدوا	ز س	طرف اللسان	طرف اللسان الدقيق مع ما يحاذيه من أصول الثنيتين العنيتين ، تحت مخرج اللام.
		ر		من طرف اللسان من جهة ظهره ، وما يحاذيه من لثة الثنيتين العنيتين بالقرب من مخرج النون ولكن أدخل منه قليلاً.
		ت د ط ص	طرف اللسان	ظهر طرف اللسان العريض وما يحاذيه من غار الحنك الأعلى ، مما يلي أصول الثنايا العليا بالقرب من نطق الفم.
		س ز	طرف اللسان	رأس طرف اللسان مع ما بين الصفحة الداخلية للثنايا السفلى والثنايا العليا



الدرس  
الثامن

## مخرج اللسان (طرقه)

أهداف الدرس:

أتوقع بعد نهاية الدرس أن:

- 1 أتعرّف على مخارج اللسان.
- 2 أعدّد الحروف التي تخرج من اللسان.
- 3 أعطي أمثلة على الحروف التي تخرج من اللسان.
- 4 أنطق بالحروف التي تخرج من اللسان بصورة صحيحة عند التلاوة.



## تمهيد

ألاحظ في هذه الصورة؟



.....

.....

.....

المخرج العاشر: طرف اللسان مع أطراف الشبتين العلين.  
ويخرج منه (الظاء)، و(الذال)، و(الطاء).

## الأمثلة

التوضيح	المثال	الحرف
يلاحظ في هذه الأمثلة أن الحروف الثلاثة وهي الظاء والذال والطاء تخرج كلها من مخرج واحد هو طرف اللسان، إلا أنها ليست كلها في محل واحد، فالذال أقرب إلى مقدم الفم من الظاء، والطاء أقرب من الذال.	﴿يَطْلِمُ﴾	ظ
	﴿أَذْهَبَ﴾	ذ
	﴿تَتْرِبُ﴾	ث

## الخلاصة

قال ابن الجزري: (١)

بِنُهُ وَمِنْ قَوْقِ الشَّنَايَا الشُّفَى  
مِنْ طَرَفَيْهِمَا. وَمِنْ بطن الشفة

والظاء والذال وَنَا لِلْعَلْبَا  
فَالفَا مع أطراف الشنايا المشرفة

(١) المقدمة الجزرية، ص ٨.



أرتب الحروف الآتية من حيث موضع خروجها ابتداء من داخل الفم إلى خارجه .  
(الذال - الظاء - الثاء)

٣	٢	١
الثاء	الذال	الظاء



أندرب على إخراج كل حرف من الحروف الثلاثة من مخرجه الصحيح وفقاً لما ذكر في ( كيفية معرفة مخرج الحرف ) في الدرس الأول مع تدوين مخرج الحرف في الجدول الآتي :

المخرج	الحرف
رأس طرف اللسان مع ما يحاذيه من اطراف الثنايا العليا	الظاء
طرف اللسان مع ما يحاذيه من اطراف الثنايا العليا اخرج من الظاء	الذال
طرف اللسان مع ما يحاذيه من اطراف الثنايا العليا اخرج من الذال	الثاء



## التطبيق العملي

### أولاً: التطبيق على كلمات مفردة:

يقرأ كل طالب الكلمات الآتية مراعيًا إخراج الحروف الثلاثة من مخرج اللسان حسب موضعها منه.

الحرف	الكلمة
م	بِظَلْمٍ ﴿٢٧﴾
١	بِظَلْمٍ ﴿٢٧﴾
٢	يَذْكُرُ ﴿٢٨﴾
٣	الْتَوَابِ ﴿٢٩﴾

### ثانياً: التطبيق على الآيات:

يقرأ الطلاب الآيات الآتية مراعين إخراج الحروف الثلاثة (الظاء والذال والياء) من مخرج اللسان حسب موضعها منه.

قال تعالى: ﴿وَأْتَلَّ عَلَيْهِمْ نَبَأُ ابْنَيْ آدَمَ بِالْحَقِّ إِذْ قَرَّبَا قُرْبَانًا فَتُقُبِّلَ مِنْ أَحَدِهِمَا وَلَمْ يُتَقَبَّلْ مِنَ الْآخَرِ قَالَ لَأَقْتُلَنَّكَ قَالَ إِنَّمَا يَتَقَبَّلُ اللَّهُ مِنَ الْمُتَّقِينَ ﴿٢٧﴾ لَئِن بَسَطتَ إِلَيَّ يَدَكَ لِتَقْتُلَنِي مَا أَنَا بِبَاسِطٍ يَدِيَ إِلَيْكَ لِأَقْتُلَنَّكَ إِنَّي أَخَافُ اللَّهَ رَبَّ الْعَالَمِينَ ﴿٢٨﴾ لَئِن أُرِيدُ أَنْ نَبُوأَ بِإِثْمِي وَإِثْمِكَ فَتَكُونَ مِنْ أَصْحَابِ النَّارِ وَذَلِكَ جَزَاءُ الظَّالِمِينَ ﴿٢٩﴾ فَطَوَّعَتْ لَهُ نَفْسُهُ قَتْلَ أَخِيهِ فَقَتَلَهُ فَأَصْبَحَ مِنَ الخَاسِرِينَ ﴿٣٠﴾ فَبَعَثَ اللَّهُ غُرَابًا يَبْحَثُ فِي الْأَرْضِ لِيُرِيَهُ كَيْفَ يُورِي سَوْءَةَ أَخِيهِ قَالَ يُوتِلَقِي أعْجَرْتُ أَنْ أَكُونَ مِثْلَ هَذَا الْغُرَابِ فَأُورِي سَوْءَةَ أَخِي فَأَصْبَحَ مِنَ النَّادِمِينَ ﴿٣١﴾ ﴿٣١﴾



## التقويم :

(١) حدّد حروف مخرج طرف اللسان مع الثنايا العليا، وطرف اللسان مع الثنايا السفلى، مع التمثيل بكلمات من القرآن الكريم.

(٢) لماذا سُمّيت الظاء والذال والطاء بالحروف اللثوية؟ **لقرب مخرجها من اللثة**

(٣) اقرأ الآيات الكريمة الآتية جهراً، ثم استخرج الكلمات التي تحوي الحروف التي تخرج من طرف اللسان مع طرف الثنايا العليا.

قال تعالى: ﴿ذَلِكَ فَضْلُ اللَّهِ يُؤْتِيهِ مَنْ يَشَاءُ وَاللَّهُ ذُو الْفَضْلِ الْعَظِيمِ ٤﴾ **مَثَل الَّذِينَ حُمِلُوا الثَّورَةَ ثُمَّ لَمْ يَحْمِلُوهَا كَمَثَلِ الْحِمَارِ يَحْمِلُ أَسْفَارًا بِئْسَ مَثَلُ الْقَوْمِ الَّذِينَ كَذَبُوا بِبَايِعَاتِ اللَّهِ وَاللَّهُ لَا يَهْدِي الْقَوْمَ الظَّالِمِينَ ٥** ﴿١١﴾

(٤) أكمل الآيات الآتية من حفظك:

أقصى اللسان ثم الكاف .....  
والضاد من حافته إذ وليا  
واللام أدناها لمتهاها  
والراء يدانيه لظهوره دخلوا ..  
عليا الثنايا والصغير مستكن  
.... والظاء والذال وئا للعليا....

أدناه غين خاؤها والقاف  
أسفل والوسط فجيم الشين يا  
لا ضراسن من ايسر او يمناها  
والنون من طرفه تحت اجعلوا  
والطاء والذال وتا منه ومن

الذال  
للظاء والذال  
(لِثْوِيَّة) نسبة  
لثوة وذلك لقرب  
ها منها.

العرف	المخرج	اللغة
الظاء		الطبي
الذال	طرف اللسان مع أصول الثنايا العليا.	عذ
الطاء		لثون
الضاد		لصام
الزاي	طرف اللسان فوق الثنايا السفلى	زلقم
السين		السوء
الظاء		ظنن
الذال	رأس طرف اللسان مع ما يحاذيه من أطراف الثنايا العليا.	لجيم
الظاء		لجيم

## مخرج الشفتين

أهداف الدرس:

أتوقع بعد نهاية الدرس أن:

- ١ أتعرّف على مخرج الشفتين.
- ٢ أعدّد الحروف التي تخرج من الشفتين.
- ٣ أعطي أمثلة على الحروف التي تخرج من الشفتين.
- ٤ أنطق بالحروف التي تخرج من الشفتين بصورة صحيحة عند التلاوة.



## تمهید

ألاحظ في هذه الصورة؟



.....

.....

.....

يخرج من الشفتين أربعة حروف موزعة على مخرجين:  
 المخرج الأول: بطن الشفة السفلى وأطراف الثنيتين العليين. ويخرج منه حرف واحد، وهو الفاء.  
 المخرج الثاني: من الشفتين. ويخرج منه ثلاثة حروف هي: الباء والميم والواو غير الممدية.



أبين الفرق بين الواو الممدية والواو غير الممدية، حسب الجدول الآتي:

نوع الواو	المثال	المخرج
الواو الممدية	يعملون	الجوف
الواو غير الممدية	يتمنوه	وسط اللسان

الحرف	المثال	التوضيح
ف	﴿صَفْرَاءٌ﴾	يلاحظ في هذه الأمثلة أن الحروف الأربعة (الفاء والواو والميم والباء) تخرج كلها من مخرج واحد هو مخرج الشفتين، إلا أنها ليست في محل واحد، فالفاء تخرج من بطن الشفة السفلى، والشفتان يخرج منهما الباء والميم والواو غير المدية، فتنتحان قليلا عند نطق (الواو)، وتنطبقان عند نطق (الباء) و(الميم)، غير أن انطباقهما عند نطق الباء أشد.
و	﴿فَوَيْتٌ﴾	
ب	﴿وَبَيْتٌ﴾	
م	﴿تَمْتَرُونَ﴾	

الخلاصة

قال ابن الجزري: (١)

مِنْ طَرَفَيْهِمَا وَمِنْ بَطْنِ الشَّفَةِ      فَالْفَاءُ مَعَ أَطْرَافِ الشَّنَائِيَا الْمُشْرِفَةِ  
لِلشَّفَتَيْنِ السَّوَاوِ بَاءٌ مِيمٌ      وَغَنَّةٌ مَخْرَجُهَا الخَيْشُومُ

نشاط ٢

أقارن بين الفاء والباء وأبين أوجه الاتفاق وأوجه الاختلاف بينهما، من خلال الجدول الآتي:

الحرف	أوجه الاختلاف	أوجه الاتفاق
الفاء	تخرج من بطن الشفة	تخرج من الشفة
الباء	تخرج من بين الشفتين	

(١) المقدمة الجزرية، ص ٩.



أَتَدْرَبْ عَلَى إِخْرَاجِ كُلِّ حَرْفٍ مِنَ الْحُرُوفِ الْأَرْبَعَةِ مِنْ مَخْرَجِهِ الصَّحِيحِ وَفَقًا لِمَا ذَكَرَ فِي ( كَيْفِيَّةِ مَعْرِفَةِ مَخْرَجِ الْحَرْفِ ) فِي الدَّرْسِ الْأَوَّلِ مَعَ تَدْوِينِ مَخْرَجِ الْحَرْفِ فِي الْجَدْوَلِ الْآتِي :

المخرج	الحرف
باطن الشفة السفلى مع اطراف الثنايا العليا	الفاء
من بين الشفتين معا باستدارتهما مع انفتاحهما قليلا	الواو
باطن الشفة العليا مع باطن الشفة السفلى بانطباقهما	الميم
باطن الشفة العليا مع باطن السفلى بانطباقهما	الباء

### التطبيق العملي

أولاً: التطبيق على كلمات مفردة:

يقرأ كل طالب الكلمات الآتية مراعيًا إخراج الحروف الأربعة من مخرج الشفتين حسب موضعها منه .

الحرف	الكلمة
الفاء	﴿ يَفْتَرِي ﴾
الواو	﴿ أَوْرُب ﴾
الميم	﴿ أَمْتَم ﴾
الباء	﴿ وَتَبَّ ﴾

## ثانياً: التطبيق على الآيات:

يقرا الطلاب الآيات الآتية مراعين إخراج الحروف الأربعة ( الفاء والواو والميم والباء ) من مخرج الشفتين حسب موضعها منه .

قال تعالى: ﴿ يَا أَيُّهَا الَّذِينَ ءَامَنُوا إِذَا قُمْتُمْ إِلَى الصَّلَاةِ فَاغْسِلُوا وُجُوهَكُمْ وَأَيْدِيَكُمْ إِلَى الْمَرَافِقِ وَامْسَحُوا بِرُءُوسِكُمْ وَأَرْجُلَكُمْ إِلَى الْكَعْبَيْنِ وَإِنْ كُنْتُمْ جُنُبًا فَأَطْفِئُوا نَارَكُمْ وَإِنْ كُنْتُمْ مَرَضًا أَوْ عَلَى سَفَرٍ أَوْ جَاءَ أَحَدٌ مِنْكُم مِّنَ الْغَائِطِ أَوْ لَمَسْتُمُ النِّسَاءَ فَلَمْ يَجِدُوا مَاءً فَتَيَمَّمُوا صَعِيدًا طَيِّبًا فَامْسَحُوا بِوُجُوهِكُمْ وَأَيْدِيكُمْ إِنَّهُ مَا يُرِيدُ اللَّهُ لِيَجْعَلَ عَلَيْكُمْ مِنْ حَرَجٍ وَلَٰكِنْ يُرِيدُ لِيُطَهِّرَكُمْ وَلِيُتِمَّ نِعْمَتَهُ عَلَيْكُمْ لَعَلَّكُمْ تَشْكُرُونَ ﴿٦﴾ وَاذْكُرُوا نِعْمَةَ اللَّهِ عَلَيْكُمْ وَمِيقَاتِ الَّذِي أَنْفَقْتُمْ بِهِ، إِذْ قُلْتُمْ سَمِعْنَا وَأَطَعْنَا وَأَتَقُوا اللَّهَ إِنَّ اللَّهَ عَلِيمٌ بِذَاتِ الصُّدُورِ ﴿٧﴾ ﴿١١﴾ .

### معلومات إثرائية

يقال للفاء مع الحروف

### التقويم:

الأمثلة	المخرج	الحرف
فاعلين	باطن الشفة السفلى مع أطراف النشأ العليا.	الفاء
وعظهم	من بين الشفتين معا باستدارتهما مع انفتاحهما قليلاً.	الواو
منكم	باطن الشفة العليا مع باطن الشفة السفلى بانطباقهما.	الميم
كاتبين	باطن الشفة العليا مع باطن الشفة السفلى بانطباقهما.	الباء

ج ١ مخرجان عدد حروفها اربعة

ج ٢ ← (١) كم مخرجا للشفتين؟ وما عدد حروفها؟

(٢) حدد حروف مخرج الشفتين مبيئا مخرجها، مع التمثيل بكلمات من القرآن الكريم.

(٣) سجل من حفظك أمثلة على الحروف الآتية مبيئا مخرجها.

(السين، الفاء، الطاء، الميم، الغين)

السؤال الثالث الاجابة الصفحة التالية

(١) سورة المائدة، الآيات ٧-٧٠.



## درس تطبيقي شامل لجميع مخارج الحروف

أهداف الدرس،

أتوقع بعد نهاية الدرس أن،

- 1 أعدد المخارج العامة للحروف.
- 2 أُميِّز بين مخارج الحروف.
- 3 أنطق بالحروف بصورة صحيحة عند التلاوة.
- 4 أعطي أمثلة على الحروف على حسب مخارجها.

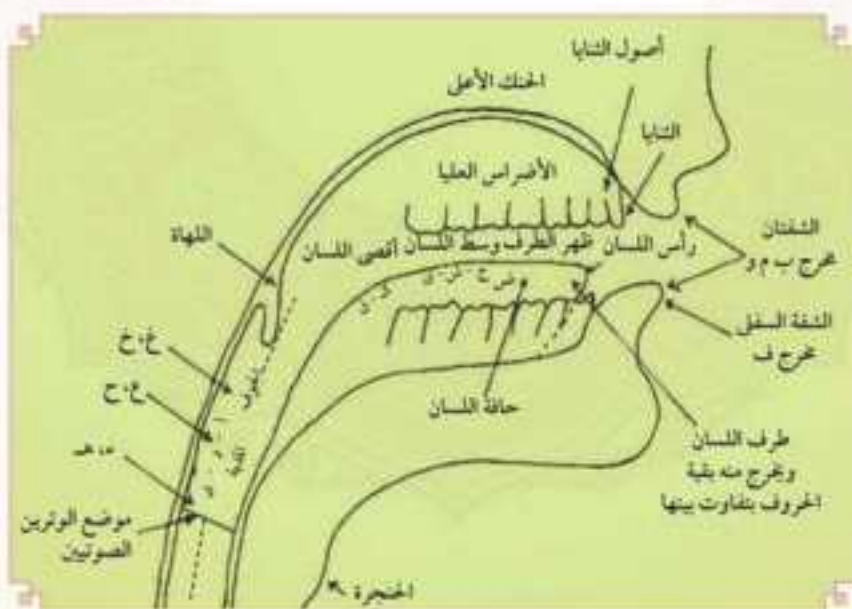




سبق أن تعلمنا أن المخارج العامة للحروف:



والحروف الهجائية لها سبعة عشر مخرجًا خاصًا موزعة على هذه المخارج كما نلاحظها في الرسم الآتي:



وسيكون درسنا اليوم تطبيقًا عمليًا لجميع ما سبق:

فاقرأ الآيات الكريمة الآتية لتتعرف على مخرج كل حرف وتطبقه تطبيقًا صحيحًا مع تدوين ذلك في الجدول الآتي:

﴿ فَمَنْ يُرِدِ اللَّهُ أَنْ يَهْدِيَهُ يَشْرَحْ صَدْرَهُ ۗ لِلْإِسْلَامِ وَمَنْ يُرِدْ أَنْ يُضِلَّهُ يَجْعَلْ صَدْرَهُ ضَيِّقًا حَرَجًا كَأَنَّمَا يَصَّعَّدُ فِي السَّمَاءِ ۗ كَذَلِكَ يَجْعَلُ اللَّهُ الرِّجْسَ عَلَى الَّذِينَ لَا يُؤْمِنُونَ ﴿١٢٥﴾ وَهَذَا صِرَاطٌ رَبِّكَ مُسْتَقِيمًا ۗ قَدْ فَصَّلْنَا الْآيَاتِ لِقَوْمٍ يَذَّكَّرُونَ ﴿١٢٦﴾ لَمْ يَدْرُ السَّلَامَ عِنْدَ رَبِّهِمْ ۗ وَهُوَ وَلِيُّهُمْ يَمَّا كَانُوا يَعْمَلُونَ ﴿١٢٧﴾ وَيَوْمَ يَحْشُرُهُمْ جَمِيعًا يَمْشُرُ الْجِنُّ قَدْ اسْتَكْبَرْتُمْ مِنَ الْإِنْسِ ۗ وَقَالَ أَوْلِيَاؤُهُمْ مِنَ الْإِنْسِ رَبَّنَا اسْتَمْتَعَ بَعْضُنَا بِبَعْضٍ وَبَلَّغْنَا أَجَلَنَا الَّذِي أَجَلْتَ لَنَا ۗ قَالَ النَّارُ مَثْوًى لَكُمْ خَالِدِينَ فِيهَا إِلَّا مَا شَاءَ اللَّهُ ۗ إِنَّ رَبَّكَ حَكِيمٌ عَلِيمٌ ﴿١٢٨﴾ وَكَذَلِكَ نُؤَيِّ بِبَعْضِ الظَّالِمِينَ بَعْضًا يَمَّا كَانُوا يَكْسِبُونَ ﴿١٢٩﴾ ﴾<sup>(١)</sup>

المثال	الحرف	المخرج
﴿ فَمَنْ ﴾	ف	بطن الشفة السفلى

(١) سورة الأنعام، الآيات ١٢٥-١٢٩.

## الخلاصة

(١) يجمع مخارج الحروف السبعة عشر ما قدمناه مخرقا من نظم ابن الجزري في كتابه (المقدمة) قال:

مَخَارِجُ الْحُرُوفِ سَبْعَةٌ عَشْرَ	عَلَى الَّذِي يَخْتَارُهُ مِنْ اخْتِبَرِ
لِلْجَوْفِ أَلِفٌ وَأَخْتَاهَا وَهِيَ	حُرُوفٌ مَدُّ لِلْهَوَاءِ تَنْتَهِي
ثُمَّ لِأَقْصَى الْخَلْقِ هَمْزُ هَاءٍ	ثُمَّ لِوَسْطِهِ فَعَيْنٌ حَاءٌ
أَدْنَاهُ غَيْنٌ خَاوُهَا، وَالْقَافُ	أَقْصَى اللِّسَانِ فَوْقَ، ثُمَّ الْكَافُ
أَسْفَلُ وَالْوَسْطُ فَجِيمُ الشَّيْنِ يَا	وَالضَّادُ مِنْ خَافَتِهِ إِذْ وَلِيَا
لِاضْرَاسٍ مِنْ أَيْسَرَ أَوْ يَمَنَاهَا	وَاللَّامُ أَدْنَاهَا لِمُنْتَهَاهَا
وَالنُّونُ مِنْ طَرَفِهِ تَحْتَ اجْعَلُوا	وَالرَّاءُ يُدَائِبُهُ لِيُظْهِرَ أَدْخَلَ
وَالطَّاءُ وَالذَّالُ وَتَا مِنْهُ وَمِنْ	عُلْيَا الثَّنَائِيَا، وَالضُّفَيْرُ مُسْتَكِنٌ
مِنْهُ وَمِنْ فَوْقِ الثَّنَائِيَا السُّفْلَى	وَالظَّاءُ وَالذَّالُ وَكَأ لِعُلْيَا
مِنْ طَرَفَيْهِمَا وَمِنْ بَطْنِ الشَّهَةِ	فَالفَا مَعَ أَطْرَافِ الثَّنَائِيَا الْمُشْرِفَةِ
لِلشُّفْتَيْنِ الْوَاوُ بَاءٌ مِيمٌ	وَعُنَّةٌ مَخْرَجُهَا الْخَيْشُومُ

(١) المقدمة فيما يجب على قارئ القرآن أن يعلمه، باب مخارج الحروف، ص ٨-٩.

(٣) سجّل من حفظك أمثلة على الحروف الآتية  
مبيّناً مخارجها.  
(الشين، الفاء، الطاء، الميم، الغين)

الحرف	المخرج	الأمثلة
الفاء	باطن الشفة السفلى مع أطراف الثنايا العليا.	فعلوه
الشين	وسط اللسان وما يحاذيه من الحنك الأعلى.	شنتم
الطاء	طرف اللسان مع أصول الثنايا العليا.	طائعين
الميم	باطن الشفة العليا مع باطن الشفة السفلى بانطباقهما.	متم
الغين	أدنى الحلق	غني