



مبروك التخرج !



# V2.0 تجميع الوليد




تحصيلي 1438هـ - الفترة الثانية

الإثنين 3/رمضان

H M D 1 7

© 2017



دعواتكم 

# مقدمة

بسم الله الرحمن الرحيم

أعزائي وإخواني الطلاب الطموحين، الراغبين في تأمين مستقبلهم

أقدم لكم **تجميع الوليد 2.0** الجديد الخاص بالاختبار التحصيلي، حيث قمت بجمع أغلب الأسئلة التي صرّح بها الطلاب المختبرين يوم الثالث من رمضان لعام 1438 هجرية

وقمت بالتأكد من جميع الإجابات مباشرة من الكتاب على قدر استطاعتي

ولا تنس أخي الطالب أن تتوكل على الله وحده؛ فهو خير معين، وأن تفعل بالأسباب للحصول على الدرجة المرغوب بها في هذا الاختبار

وكل عمل بشري لا يخلو من الأخطاء، فإن أصبت فمن الله، وإن أخطأت فمن نفسي ومن الشيطان

وختاماً، أهدي عملي المتواضع إلى كل طالب وطالبة بالإضافة إلى أساتذتي الكرام

أ/ محمد عوضين  
أ/ جمال غنام  
أ/ ياسر الصيفي  
أ/ عبدالرؤوف المهر

دعواتكم لي بالشفاء من داء السكري

رمضان مبارك  
مع تحيات/ أبو الوليد

1:

تجميع الوليد v2.0 - تحصيلي 1438 / الفترة الثانية السبت 3/رمضان

1 مخلوقات حية جدارها الخلوي يتكون من السيليلوز							
أ	النباتات	ب	<><><>	ج	<><><>	د	<><><>

2 اضمحلال ألفا يؤدي إلى							
أ	نقص العدد الذري بمقدار 2 ونقص العدد الكتلي بمقدار 4	ب	<><><>	ج	<><><>	د	<><><>

3 اضمحلال بيتا يؤدي إلى							
أ	زيادة العدد الكتلي بمقدار 1 ولا يؤثر بالعدد الكتلي	ب	<><><>	ج	<><><>	د	<><><>

4 تم حقن فيروس بفأر ولم يمت والسبب في ذلك:							
أ	عدم وجود مستقبلات	ب	الفأر ميت	ج	ليس للفيروس DNA	د	<><><>

5 ترجع أهمية الدورة الجيوكيميائية الحيوية إلى							
أ	تحريك المواد في البيئة	ب	توفير المواد الغذائية	ج	التخلص من التلوث	د	<><><>

6 التركيب الكروموسومي لرجل مصاب بالعقم							
أ	XY+44	ب	XX+44	ج	YYX+44	د	<><><>

7	تحتاج دودة البلهارسيا (شستوسوما) إلى عائلين لإكمال دورة حياتهما هما الإنسان و:						
أ	البعوضة	ب	الذبابة	ج	القوقعة	د	البقرة
المرجع: كتاب الأحياء (2) ص 45							
<p>■ الشكل 5-7 تحتاج دودة الشستوسوما إلى عائلين، هما الإنسان والقواقع لتكمل دورة حياتها.</p>							

8	نوع عضلات القناة الهضمية						
أ	ملساء	ب	مخططة	ج	قلبية	د	هيكلية

9	عندما يلهث الكلب في الأيام الحارة فإن ذلك يساعده على:						
أ	إفراز كميات كبيرة من العرق	ب	المحافظة على ثبوت درجة حرارة جسمه	ج	الإحساس بوجود الغذاء	د	الهروب من أماكن الخطر

10	افتراض أن خلية بكتيرية من نوع سالمونيلا سقطت على غذاء مكشوف وكانت الظروف مناسبة لنموها، فكم عدد الخلايا البكتيرية بعد ساعتين إذا كانت تتكاثر كل 20 دقيقة						
أ	16	ب	32	ج	64	د	128

11	بين التمثيل بالأعمدة أدناه عدد الأيام الممطرة x في السنة في مدينة ما:						
ما احتمال أن يكون عدد الأيام الممطرة 4 أيام أو 3 أيام؟							
أ	0.3	ب	0.4	ج	0.5	د	0.6

3:

تجميع الوليد v2.0 - تحصيلي 1438 / الفترة الثانية السبت 3/رمضان

12	إذا كان $\int_1^n 4x^3 dx = 15$ فما قيمة n؟				
أ	$\frac{1}{4}$	ب	2	ج	4
				د	8

13	أي العناصر الآتية أقل في طاقة التأين (F=9, Cl=17, Br=35, I=53)				
أ	F	ب	Cl	ج	Br
				د	ا (اليود)

14	المجموعة الوظيفية في المركب				
	$\begin{array}{c} \text{O} \\    \\ \text{CH}_3-\text{C}-\text{CH}_3 \end{array}$				
أ	هيدروكسيل	ب	كربوكسيل	ج	هاليد
				د	كربونيل

15	يمثل التغير في تركيز المواد المتفاعلة في وحدة الزمن				
أ	سرعة التفاعل	ب	<><><>	ج	<><><>
				د	<><><>

16	يصنف المركب ضمن مجموعة				
	$\begin{array}{c} \text{OH} \\   \\ \text{CH}_3-\text{CH}-\text{CH}_2-\text{CH}_3 \end{array}$				
أ	الكحولات	ب	<><><>	ج	<><><>
				د	<><><>

17	أثرت قوة مقدارها 60 N على جسم كتلته 15 Kg هذا سيؤدي لتسارع مقداره				
أ	0.25	ب	4	ج	45
				د	900

18	قوى التجاذب التي تؤثر بها الجزيئات المتماثلة بعضها ببعض تمثل قوى				
أ	التماسك	ب	<><><>	ج	<><><>
				د	<><><>

4:

تجميع الوليد v2.0 - تحصيلي 1438 / الفترة الثانية السبت 3/رمضان

19	لماذا تأخذ الأم الحامل التي تحمل العامل الريزيسي ( $Rh^-$ ) حقنة عندما يكون طفلها يحمل العامل الريزيسي ( $Rh^+$ )؟	أ	منع إنتاج أجسام مضادة ل ( $Rh^+$ )	ب	منع إنتاج أجسام مضادة ل ( $Rh^-$ )	ج	<><><>	د	<><><>
----	--	---	------------------------------------	---	------------------------------------	---	--------	---	--------

20	ما مدى الدالة $f(x) = 2\sqrt{x^2} + 3$	أ	[3, ∞)	ب	[2, ∞)	ج	[-3, ∞)	د	[-3, 2)
----	--	---	--------	---	--------	---	---------	---	---------

21	ما الحد الرابع في المتتابعة -27, 18, -12, ...	أ	8	ب	<><><>	ج	<><><>	د	<><><>
----	---	---	---	---	--------	---	--------	---	--------

22	وضع جسم على بعد 15 cm أمام مرآة مقعرة بعدها البؤري 30 cm، ما صفة الصورة المتكونة للجسم	أ	حقيقية ومصغرة	ب	وهمية ومصغرة	ج	حقيقية ومكبرة	د	وهمية ومكبرة
----	--	---	---------------	---	--------------	---	---------------	---	--------------

23	يتحد أيون الصوديوم مع أيون الكلور لتكوين جزيء كلوريد الصوديوم من خلال المعلومة السابقة فإن ذرة الكلور	أ	تفقد إلكترونات	ب	تكتسب إلكترونات	ج	تفقد إلكترونين	د	تكتسب إلكترونين
----	---	---	----------------	---	-----------------	---	----------------	---	-----------------

24	إذا كان عمر النصف للكوبالت 30 سنة فبعد كم سنة يبقى ربع الكمية منه	أ	60 سنة	ب	<><><>	ج	<><><>	د	<><><>
----	---	---	--------	---	--------	---	--------	---	--------

25	أي الفصائل الآتية يستقبل من B+	أ	B-	ب	AB+	ج	AB-	د	O
----	--------------------------------	---	----	---	-----	---	-----	---	---

26	علم يدرس العالم الطبيعي والمادة والطاقة وكيفية ارتباطهما	أ	الفيزياء	ب	<><><>	ج	<><><>	د	<><><>
----	--	---	----------	---	--------	---	--------	---	--------

5:

تجميع الوليد v2.0 - تحصيلي 1438 / الفترة الثانية السبت 3/رمضان

27	فقدان الذاكرة سببه تلف في	أ	المخ	ب	<><><>	ج	<><><>	د	<><><>
----	---------------------------	---	------	---	--------	---	--------	---	--------

28	قام فلان بتشريح حيوان الحبار، فوجد أنه	أ	يمتلك جهاز دوران مغلق	ب	يمتلك جهاز دوران مفتوح	ج	يمتلك جهاز وعائي مائي	د	لا يملك جهاز دوران
----	--	---	-----------------------	---	------------------------	---	-----------------------	---	--------------------

29	استخدم مزارع كمية كبيرة من المبيدات ففضى على ديدان الأرض فأدى ذلك إلى	أ	سوء تهوية التربة	ب	<><><>	ج	<><><>	د	<><><>
----	---	---	------------------	---	--------	---	--------	---	--------

30	وجد فلان مخلوق مفصلي يتكون من رأس وصدر وبطن فما هو ذلك المخلوق	أ	الفراش (إجابات أخرى: النمل)	ب	<><><>	ج	<><><>	د	<><><>
----	--	---	-----------------------------	---	--------	---	--------	---	--------

31	أي التالي ليس من طرق تغذي الفطريات	أ	الذاتية (ربما قصد الطالب البناء الضوئي)	ب	<><><>	ج	<><><>	د	<><><>
----	------------------------------------	---	---	---	--------	---	--------	---	--------

32	أي من الآتي يعد مناعة عامة	أ	الدموع	ب	الأجسام المضادة	ج	الخلايا البائية	د	الخلايا التائية
----	----------------------------	---	--------	---	-----------------	---	-----------------	---	-----------------

33	أي الأنسجة التالية في النبات تستخدم في صناعة الورق	أ	البرنشيمية (الإجابة غير مؤكدة)	ب	الكولنشيمية	ج	المولدة	د	الإسكلرنشيمية
----	--	---	--------------------------------	---	-------------	---	---------	---	---------------

34	أي أجزاء الزهرة تنتج ثمرة البرتقال	أ	البويضة المخصبة	ب	المبيض	ج	التويج	د	حبة اللقاح
----	------------------------------------	---	-----------------	---	--------	---	--------	---	------------

6:

تجميع الوليد v2.0 - تحصيلي 1438 / الفترة الثانية السبت 3/رمضان

35	أي الغدد الآتية تفرز هرمون الكالسيستونين	أ	البنكرياس	ب	الكظرية	ج	الدرقية	د	النخامية
----	--	---	-----------	---	---------	---	---------	---	----------

36	عند بحثك عن حل لمشكلة الماء في مدينتك، يعد هذا:	أ	سلوكاً إدراكياً	ب	<><><>	ج	<><><>	د	<><><>
----	---	---	-----------------	---	--------	---	--------	---	--------

37	عصير البرتقال الطبيعي يعتبر	أ	مخلوط غير متجانس	ب	<><><>	ج	<><><>	د	<><><>
----	-----------------------------	---	------------------	---	--------	---	--------	---	--------

38	ترك الفهود روائح كيميائية في البيئات التي تعيش فيها يعد	أ	تحديد منطقة النفوذ	ب	<><><>	ج	<><><>	د	<><><>
----	---	---	--------------------	---	--------	---	--------	---	--------

39	أي المخلوقات الآتية لا تحصل على طاقتها من المستوى الغذائي السابق في السلسلة الغذائية	أ	الأرانب	ب	الفطريات	ج	الطحالب	د	دودة الرمل
----	--	---	---------	---	----------	---	---------	---	------------

40	صيغة كربونات الصوديوم	أ	$Na_2CO_3$	ب	<><><>	ج	<><><>	د	<><><>
----	-----------------------	---	------------	---	--------	---	--------	---	--------

41	أي الآتي أكبر مستويات التنظيم	أ	الغلاف الحيوي	ب	المنطقة الحيوية	ج	المجتمع الحيوي	د	النظام البيئي
----	-------------------------------	---	---------------	---	-----------------	---	----------------	---	---------------

42	الصيغة العامة للألدهيدات هي	أ	R-CHO أو O    R-C-H	ب	<><><>	ج	<><><>	د	<><><>
----	-----------------------------	---	---------------------------------	---	--------	---	--------	---	--------



43	أظهر مخطط جيني لمولود أن عدد كروموسوماته 45 ووجود كروموسوم X في موقع الزوج 23، فإن المولود يعاني من
أ	متلازمة تيرنر
ب	<><><>
ج	<><><>
د	<><><>

44	مرض هنتجتون يؤثر في الجهاز
أ	العصبي
ب	الهضمي
ج	التناسلي
د	

45	أي أنواع الخلايا الجلفانية الآتية يستعمل تفاعل الأكسدة والاختزال العكسي
أ	المركم الرصاصي أو بطارية الليثيوم أو خلية الوقود أو بطارية ثانوية
ب	<><><>
ج	<><><>
د	<><><>

46	أي التالي يعد من تطبيقات الانعكاس الكلي الداخلي
أ	السراب
ب	<><><>
ج	<><><>
د	<><><>

47	رجل يعاني من هشاشة العظام ويعود ذلك إلى نقص في
أ	الكالسيوم
ب	<><><>
ج	<><><>
د	<><><>

48	عند تجولك في أحد الأسواق لاحظت انتفاخ إحدى علب المواد الغذائية ويعود ذلك إلى
أ	قيام البكتيريا بتخمير حمض اللاكتيك
ب	قيام البكتيريا بالتخمير الكحولي
ج	<><><>
د	<><><>

49	ما عدد جزيئات G3P الناتجة من حلقة كالفن
أ	2
ب	<><><>
ج	<><><>
د	<><><>

المرجع: كتاب الأحياء (5) ص 58

- في الخطوة الثالثة، يخرج جزيئا (G3P) من الحلقة ليستخدمها في إنتاج الجلوكوز ومركبات عضوية أخرى.

8:

تجميع الوليد v2.0 - تحصيلي 1438 / الفترة الثانية السبت 3/رمضان

50	التفاعل الذي يوجد به مادة متفاعلة واحدة هو تفاعل
أ	تفكك
ب	<><><>
ج	<><><>
د	<><><>

51	يتم عن طريقه انتقال الأيونات الموجبة والسالبة في الخلايا الجلفانية
أ	القنطرة الملحية
ب	<><><>
ج	<><><>
د	<><><>

52	ينطلق الدم الذي يغذي الغدة الزعترية من
أ	البطين الأيسر
ب	<><><>
ج	<><><>
د	<><><>

53	تعتمد درجة حرارة جسم على
أ	متوسط الطاقة الحركية لجزيئاته
ب	<><><>
ج	<><><>
د	<><><>

54	أي أنواع الكلوروفيل يمتص أكبر كمية من الضوء
أ	a
ب	b
ج	<><><>
د	<><><>

55	تتكون صورة جسم ما بالنسبة لشخص مصاب بقصر النظر
أ	خلف شبكية العين
ب	أمام شبكية العين
ج	<><><>
د	<><><>

56	طريقة فصل المركب NaCl إلى مكوناته
أ	التحليل الكهربائي
ب	التقطير
ج	<><><>
د	<><><>

57	أي الآتي يتكاثر بالولادة
أ	البطريق
ب	القرش
ج	منقار البط
د	الدلفين

58	الشحنة الكلية للمركب Na <sub>2</sub> SO <sub>4</sub>
أ	صفر
ب	<><><>
ج	<><><>
د	<><><>

59	يتم فصل مخلوط غير متجانس من مادة صلبة وسائل ب :
أ	التقطير
ب	التبلور
ج	الترشيح
د	<><><>

60	الإسم النظامي (IUPAC) للمركب أدناه
	
أ	2،1-ثنائي ميثيل حلقي بنتين
ب	2،3-ثنائي ميثيل بنتان
ج	1،2-ثنائي ميثيل حلقي هكسين
د	2،3-ثنائي ميثيل حلقي هبتان

61	عند أكسدة المركب $\text{CH}_3\text{CHO}$ ينتج
أ	$\text{CH}_3\text{COOH}$
ب	<><><>
ج	<><><>
د	<><><>

62	الصيغة اللوغاريتمية ل $3^4 = 81$ هي
أ	$\log_3 81 = 4$
ب	<><><>
ج	<><><>
د	<><><>

63	يكون الجسم متزن إذا كان
أ	محصلة القوى = 0 محصلة العزوم = 0
ب	<><><>
ج	<><><>
د	<><><>

64	هرمون مهم لإنضاج الثمار
أ	الإيثين (الإيثيلين)
ب	<><><>
ج	<><><>
د	<><><>

65	العلاقة بين النحلة والزهرة علاقة
أ	تقايض
ب	<><><>
ج	<><><>
د	<><><>

66	يتم تكوين البولينا في
أ	الكبد
ب	<><><>
ج	<><><>
د	<><><>

10:

تجميع الوليد v2.0 - تحصيلي 1438 / الفترة الثانية السبت 3/رمضان

67	مرآة كروية تكبيرها 3 وضع جسم أمامها طوله 10، فما طول صورة الجسم						
أ	30	ب	<><><>	ج	<><><>	د	<><><>

68	تعمل حبوب منع الحمل داخل جسم الأنثى على						
أ	خفض هرمون البروجسترون	ب	<><><>	ج	<><><>	د	<><><>

69	محيط دائرة 50 فإن طول قطرها تقريباً						
أ	16	ب	25	ج	8	د	<><><>

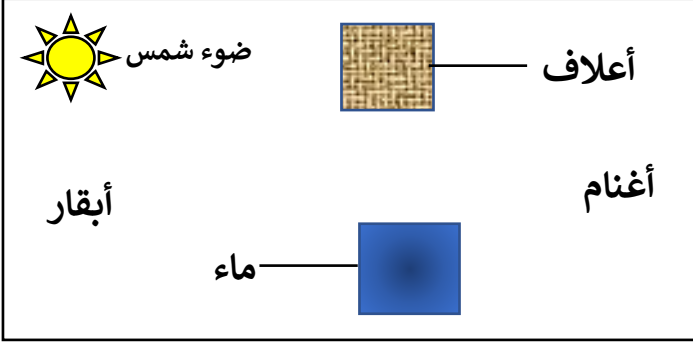
70	ما أبسط صورة للمقدار $\sqrt{36a^4b^{16}}$						
أ	$6a^2b^8$	ب	<><><>	ج	<><><>	د	<><><>

71	من أجل تحويل كيلوجرام واحد من مادة سائلة إلى الحالة الغازية، فإنه يلزم تزويدها بكمية من الحرارة تساوي الحرارة الكامنة						
أ	للتبخير	ب	<><><>	ج	<><><>	د	<><><>

72	تعرف مجموعة الخطوط الملونة التي تكون طيف ذرة الهيدروجين المرئي بسلسلة						
أ	بالمر	ب	<><><>	ج	<><><>	د	<><><>

73	ما مشتقة الدالة $f(x) = 3x^2 - 5x + 12$						
أ	1	ب	$6x - 5$	ج	$6x^2 - 5$	د	$6x^2 - 5x$

74	أي مما يلي ليس له قرون استشعار						
أ	العنكبوت	ب	الجراد	ج	النحل	د	<><><>

		75	في الشكل أدناه، ماذا يمكن أن تزيل حتى يتحول المكان إلى جماعة حيوية؟				
أ	الأبقر	ب	الأعلاف	ج	الماء	د	ضوء الشمس

76		ما عدد أكسدة النيتروجين في المركب $HNO_3$					
أ	+5	ب	<><><	ج	<><><	د	<><><

77		ما الصيغة العامة للإثيرات					
أ	R-O-R	ب	<><><	ج	<><><	د	<><><

78		ما سبب منع الأطباء للمرأة الحامل من تناول العقاقير خلال الأشهر الثلاثة الأولى للحمل					
أ	بدء تكون أجهزة الجنين	ب	<><><	ج	<><><	د	<><><

79		موقع ارتباط المحفز مع المادة المتفاعلة					
أ	الموقع النشط	ب	<><><	ج	<><><	د	<><><

80		ما الشيء المشترك بين الزواحف والثدييات والطيور					
أ	الغشاء الرهلي	ب	<><><	ج	<><><	د	<><><

81		إنزيم مسؤول عن هضم البروتين في المعدة					
أ	الببسين	ب	<><><	ج	<><><	د	<><><

82 عند تحول النيوترون إلى بروتون ينبعث اشعاع						
أ	ألفا	ب	بيتا	ج	د	أشعة X

83 المقصود بأن طاقة الذرة مكّمة، أنها تأخذ القيم:							
أ	الفردية	ب	الزوجية	ج	الكسرية	د	الصحيحة

84 عند إضافة مادة (شائبة) خماسية التكافؤ إلى عنصر السليكون ينتج							
أ	شبه موصل من النوع n (السالب)	ب	<><><>	ج	<><><>	د	<><><>

85 عندما يفقد جزيء ATP مجموعة فوسفات واحدة ينتج							
أ	ADP	ب	<><><>	ج	<><><>	د	<><><>

86 العلم الذي يهتم بدراسة نظريات تركيب المادة هي الكيمياء							
أ	الذرية	ب	<><><>	ج	<><><>	د	<><><>

87 أي الآتي ينتج الأجسام المضادة							
أ	الخلايا البائية	ب	<><><>	ج	<><><>	د	<><><>

88 يشترك جهاز جولجي والشبكة الإندوبلازمية والرايبوسومات في							
أ	إنتاج البروتين	ب	<><><>	ج	<><><>	د	<><><>

89 ما عدد المجالات الفرعية للمجال p							
أ	3	ب	<><><>	ج	<><><>	د	<><><>

90 ما أقصى عدد من ذرات الهيدروجين يستطيع أن ترتبط بها ذرة الكربون الواحدة							
أ	4	ب	<><><>	ج	<><><>	د	<><><>

91	المادة التي يزداد حجمها عند تحولها من الحالة السائلة إلى الحالة الصلبة
أ	H <sub>2</sub> O
ب	<><><>
ج	<><><>
د	<><><>

92	من الخواص الكيميائية للحديد
أ	يصدأ في الهواء الرطب
ب	يوصل الحرارة والتيار
ج	قابل للطرق والسحب
د	صلب في درجة حرارة الغرفة

93	أين تحدث التفاعلات الضوئية في البلاستيدة الخضراء
أ	الثايلاكويدات
ب	اللحمة
ج	الغشاء الداخلي
د	الغشاء الخارجي

**المرجع: كتاب الأحياء (5) ص 54**

الكيس، تترتب في رزم متراصة تسمى **الغرانا grana**. وتحدث التفاعلات الضوئية في **الثايلاكويدات**. أما الجزء الثاني المهم فيسمى **الحشوة (اللحمة) stroma**، وهي

94	المعدل الزمني لتحويل الطاقة
أ	القدرة الكهربائية
ب	<><><>
ج	<><><>
د	<><><>

95	الصفة التي تظهر في الجيل الأول
أ	السائدة
ب	<><><>
ج	<><><>
د	<><><>

96	أي الآتي من السكريات الثنائية
أ	السكروز
ب	<><><>
ج	<><><>
د	<><><>

97	ماذا يحدث لنجم البحر إذا فقد أحد أذرعه؟
أ	يتجدد
ب	يتبرعم
ج	يتجمد
د	يبقى كما هو

98	سبب وضع مسافات بين سكك الحديد
أ	لترك مسافة لتمدد القضبان
ب	<><><>
ج	<><><>
د	<><><>

99	يُقاس مستوى الصوت بـ:	أ	الديسبل	ب	<><><>	ج	<><><>	د	<><><>
----	-----------------------	---	---------	---	--------	---	--------	---	--------

100	تكون الذرة متعادلة كهربائياً عندما	أ	يتساوى عدد البروتونات والالكترونات	ب	<><><>	ج	<><><>	د	<><><>
-----	------------------------------------	---	------------------------------------	---	--------	---	--------	---	--------

101	تناسب الطاقة الحركية لجسم	أ	طردياً مع مربع سرعته	ب	<><><>	ج	<><><>	د	<><><>
-----	---------------------------	---	----------------------	---	--------	---	--------	---	--------

102	"يتناسب حجم الغاز طردياً مع درجة حرارته المطلقة" يمثل قانون	أ	شارل	ب	<><><>	ج	<><><>	د	<><><>
-----	---	---	------	---	--------	---	--------	---	--------

103	أي الأنسجة التالية في النبات تستخدم في صناعة الحبال	أ	البرنشيمية	ب	الكولنشيمية	ج	المولدة	د	الإسكلرنشيمية
-----	---	---	------------	---	-------------	---	---------	---	---------------

104	سبب إفراز الغدد اللبنية للثدييات المائية حليباً يحوي نسبة عالية من الدهون	أ	للحفاظ على درجة الحرارة	ب	<><><>	ج	<><><>	د	<><><>
-----	---	---	-------------------------	---	--------	---	--------	---	--------

105	أي الحيوانات الآتية لا تملك مئانة بولية؟	أ	الطيور	ب	الزواحف	ج	البرمائيات	د	الثدييات
-----	--	---	--------	---	---------	---	------------	---	----------

106	إنزيم يقوم بتحليل الكربوهيدرات	أ	الأميليز	ب	<><><>	ج	<><><>	د	<><><>
-----	--------------------------------	---	----------	---	--------	---	--------	---	--------

107	اعتقد فلمنج أن البنسليوم يفرز مادة تقتل البكتيريا، هذا يعتبر	أ	ملاحظة	ب	فرضية	ج	استنتاج	د	قانون
-----	--	---	--------	---	-------	---	---------	---	-------



108	وحدة قياس التدفق الضوئي	أ	اللومن	ب	<><><>	ج	<><><>	د	<><><>
-----	-------------------------	---	--------	---	--------	---	--------	---	--------

109	نظام المكافحة الحيوية هو إدخال مخلوق حي في بيئة للقضاء على مخلوقات حية أخرى ضارة، هذه العلاقة يمكن أن تكون:	أ	تطفل أو تقايض	ب	تكافل أو تقايض	ج	تطفل أو افتراس	د	افتراس أو تعايش
-----	---	---	---------------	---	----------------	---	----------------	---	-----------------

110	تسمى المخلوقات الحية التي تتغذى على المخلوقات الميتة والمخلفات العضوية	أ	المفترسات	ب	الذاتية	ج	القارئة	د	المحللات
-----	--	---	-----------	---	---------	---	---------	---	----------

111	أي من الآتي تفاعل كيميائي	أ	احتراق عود ثقاب	ب	<><><>	ج	<><><>	د	<><><>
-----	---------------------------	---	-----------------	---	--------	---	--------	---	--------

112	أي مما يأتي يعد مادة	أ	الضوء	ب	الهواء	ج	الصوت	د	الحرارة
-----	----------------------	---	-------	---	--------	---	-------	---	---------

113	الكتلة بالجرام ل 2 مول من هيدروكسيد الصوديوم تساوي: الكتل المولية (Na=23, O=16, H=1)	أ	80	ب	<><><>	ج	<><><>	د	<><><>
-----	---	---	----	---	--------	---	--------	---	--------

114	العضو المسؤول عن حفظ الإنسان لمواقع الحروف على لوحة المفاتيح هو:	أ	المخ	ب	المخيخ	ج	النخاع المستطيل	د	الحبل الشوكي
-----	--	---	------	---	--------	---	-----------------	---	--------------

115	أي من الآتي يتفاعل مع محلول قاعدة قوية لتشكيل الصابون (التصبن)	أ	الجلسريد الثلاثي	ب	<><><>	ج	<><><>	د	<><><>
-----	--	---	------------------	---	--------	---	--------	---	--------

116	عندما تضع أنثى طائر بيضها في عش طائر آخر وتتخلص من بيضه وصغاره، ويقوم هذا الطائر بحضن البيض وتغذية الصغار، فإنّ هذا نوع من:	أ	التقايض	ب	التعايش	ج	الإفتراس	د	التطفل
-----	---	---	---------	---	---------	---	----------	---	--------

مخلوقات لديها قلب مكون من 3 حجرات					117		
أ	البرمائيات	ب	الأسماك العظمية	ج	الأسماك الغضروفية	د	الإنسان
عدد الأفراد الذين ينضمون إلى الجماعة الحيوية					118		
أ	هجرة داخلية	ب	<><><>	ج	<><><>	د	<><><>
تسمى عملية إحاطة جسيمات المذيب بجسيمات المذاب بـ					119		
أ	الذوبان	ب	<><><>	ج	<><><>	د	<><><>
أقل طاقة لازمة لتحرير الإلكترونات من سطح الفلز					120		
أ	اقتران الشغل	ب	<><><>	ج	<><><>	د	<><><>
أي مما يأتي لا يتأثر بقوة الرابطة الأيونية					121		
أ	صلابة البلورة	ب	ارتفاع درجة الغليان	ج	ارتفاع درجة الانصهار	د	انخفاض القابلية للذوبان
أي مما يلي لا يُعد موجة كهرومغناطيسية					122		
أ	موجات الراديو	ب	موجات الميكروويف	ج	موجات الصوت	د	<><><>
أي مما يلي ليس من شروط حدوث تفاعل					123		
أ	وجود مادة محفزة	ب	<><><>	ج	<><><>	د	<><><>
ينتمي القراد إلى طائفة					124		
أ	الحشرات	ب	العنكبوتيات	ج	<><><>	د	<><><>

125	أي من الأغشية الآتية يحمي الجنين من الصدمات						
أ	الغشاء الرهلي	ب	غشاء الكوريون	ج	كيس المح	د	كيس الممبار

126	نستخدم اختبار المشتقة الثانية لتحديد النقاط العظمى والصغرى لأي دالة $f(x)$ على النحو الآتي: إذا كانت $\frac{df(a)}{dx} = 0$ و $\frac{d^2f}{dx^2}(a) > 0$ فالدالة $f$ لها نقطة صغرى عند $a$ وإذا كانت $\frac{df(b)}{dx} = 0$ و $\frac{d^2f}{dx^2}(b) > 0$ فالدالة $f$ لها نقطة عظمى عند $b$ . بناءً على ذلك ما النقاط العظمى والصغرى (على الترتيب) للدالة $f(x) = 2 + 3x - x^2$ ؟						
أ	+1, -1	ب	-1, +1	ج	+3, -3	د	-3, +3

127	تُستخدم ..... في صناعة الجبن واللبن والمخلل						
أ	الفطريات	ب	البكتيريا	ج	<><><>	د	<><><>
<p>المرجع: كتاب الأحياء (1) ص 71  <b>الغذاء والدواء Foods and medicines</b>: إذا فكرت في معظم أنواع الأغذية التي تناولتها في الأيام السابقة - ومنها الجبن واللبن والمخلل وغيرها - فعليك أن تعرف أنها جميعًا صنعت بمساعدة البكتيريا التي تدخل مثلًا في</p>							

127	في الشكل أدناه، أي من الخيارات الآتية هو المنطقة الأمثل لمدى تحمل المخلوق الحي. 📌 الصورة تقريبية من الكتاب						
أ	A	ب	B	ج	C	د	D

إرشاد 📌

في الشكل: منطقة عدم التحمل B، منطقة الإجهاد الفسيولوجي C، المنطقة المثلى (المدى الأمثل) D

## أسئلة جاءت بالاختبار موجودة بالتجميعات السابقة

91- الجدول الدوري الحديث يتكون من:			
أ	7 دورات و 16 مجموعة.	ب	7 دورات و 18 مجموعة.
ج	18 دورة و 7 مجموعات	د	16 دورة و 7 مجموعات
الإجابة : ب			

133- العدد الكتلي هو عدد ..			
أ	البروتونات	ب	الإلكترونات
ج	البروتونات والالكترونات	د	البروتونات والنيوترونات
الإجابة : د العدد الكتلي=البروتونات+النيوترونات العدد الذري=الالكترونات=البروتونات			

18- قام مجموعة من الطلاب بمراقبة نشاط ضفادع مريضة في بركة مياه ماذا يسمى هذا النشاط؟			
أ	الاستنتاج	ب	الفرضية
ج	الملاحظة	د	النظرية
الإجابة : ج			

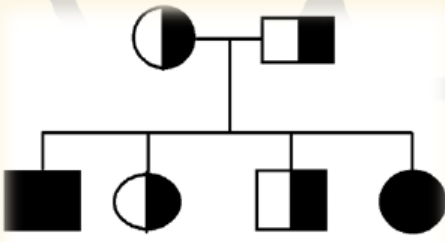
29- كنت في اذاعة مدرسة وشعرت بالتوتر أي هرمون يفرزه الجسم			
أ	الادرينالين	ب	الاكسين
ج	الانسولين	د	الثيروكسين
الإجابة : أ			

74- أين يوجد إنزيم البيسين؟			
أ	المعدة	ب	الامعاء الدقيقة
ج	الامعاء الغليظة	د	الفم
الإجابة : أ			

76- أي الخلايا الآتية حسب حجمها يكون حصولها على الغذاء اسهل؟			
أ	$1\mu m^3$	ب	$4\mu m^3$
ج	$6\mu m^3$	د	لا شيء مما ذكر
الإجابة : أ كلما صغرت كلما كان الحصول على الغذاء اسهل			

105- وحدة وظيفية تتحكم في الصفات الموروثة وتنتقل من جيل الى اخر			
أ	الجين	ب	DNA
ج	الكروماتيدات	د	الكروموسوم
الإجابة : أ			

109- عدد الذكور والاناث المصابين



أ	1 انثى 1 ذكر	ب	2 انثى 2 ذكر	ج	4 انثى 4 ذكر	د	3 انثى 3 ذكر
---	--------------	---	--------------	---	--------------	---	--------------

الاجابة : أ

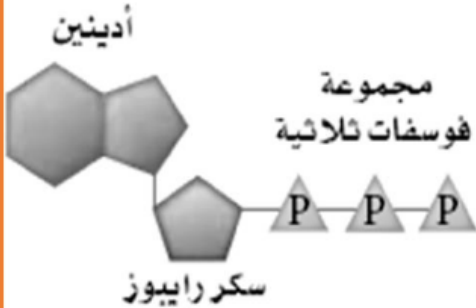
الدائرة ترمز للاناث : الملونة يظهر فيها المرض , نصف ملونة حاملة للمرض.  
المربع يرمز للذكور : الملون يظهر فيه المرض , نصف ملون حامل للمرض.

134-تختلف الخلية السرطانية عن الخلية الطبيعية

أ	شكله منتظم	ب	ينقسم بانتظام	ج	يبقى في فترة اقل	د	يبقى في الطور البيني فترة أكبر
---	------------	---	---------------	---	------------------	---	--------------------------------

الاجابة : ج

150- الشكل المجاور يمثل :



أ	جزئ الـ ADP	ب	جزئ الـ ATP	ج	قاعدة تشارجاف	د	السترومير
---	-------------	---	-------------	---	---------------	---	-----------

الاجابة : ب

معلومة:السترومير- > تركيب يربط الكروماتيدات الشقيقه

189-قطعة من الحمض النووي DNA تسلسل قواعدها GGCCAT حدثت لها طفرة فأصبح تسلسل قواعدها GGACAT تسمى هذه الطفرة

أ	ازاحة	ب	استبدال	ج	حذف	د	تضاعف
---	-------	---	---------	---	-----	---	-------

الاجابة : ب

201- اجسام بار توجد في الخلايا.....

أ الجسمية الانثوية ب الجسمية الذكرية ج الجنسية الانثوية د الجنسية الذكرية

الاجابة : أ

221- أب مصاب بعمى الألوان له بنت سليمة تزوجت رجل سليم مانسبة أن يصاب الأولاد بالعمى ؟

أ 0% ب 25% ج 50% د 100%

الاجابة : ب

235- صيغة متلازمة كلايفنتر

أ XXY ب XX ج XY د XO

الاجابة : أ

258-مجموعة علماء سعوديين اجروا ابحاث لمنطقة يكثر فيها مرض السكري , كانوا يدرسون الاختلاف في الجينات وتوصلوا الى ان بعض الاشخاص لديهم مرض السكري بسبب جيناتهم, ماقام به العلماء يعتبر؟

أ خريطة وراثية ب طفرة وراثية ج تنوع جيني د

الاجابة : أ

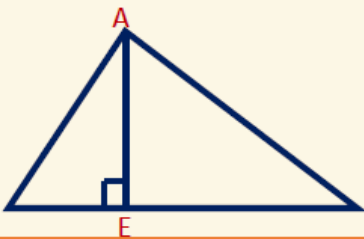
لسنا متأكدين من الإجابة

13- متتابعه حسابيه الحد العاشر 10 والحد الاول 3- فكم اساسها ؟

أ 2 ب 2- ج 12 د 12-

الاجابة : 2

5- AE تمثل ؟



أ منصف الزاوية ب عمود منصف ج قطعة مستقيمة د ارتفاع

الاجابة : ارتفاع

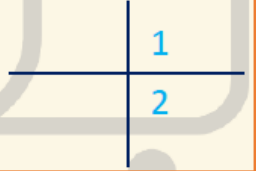
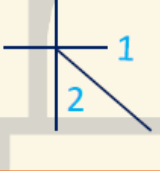


52- اي مما يلي متتابعة هندسية ؟

أ	$a, a^2, a^3, a^4$	ب	-----	ج	-----	د	-----
---	--------------------	---	-------	---	-------	---	-------

الاجابة :  $a, a^2, a^3, a^4$ 75- أي الدوال الآتية يكون فيها  $f\left(-\frac{1}{4}\right) \neq -1$  ؟

أ	$F(x)=4x$	ب	$F(x)=\lceil 4x \rceil$	ج	$F(x)=\lfloor x \rfloor$	د	$F(x)= 4x $
---	-----------	---	-------------------------	---	--------------------------	---	-------------

الاجابة :  $F(x)=|4x|$ 76- اذا كانت الزاويتان 1 و 2 تشتركان في نقطة واحدة فانهما متجاورتان ،  
المثال المضاد للعبارة ؟

أ		ب		ج		د	
---	---	---	--	---	---	---	---

الاجابة : ج

94- اذا كان  $E(3, 1)$  ,  $F(0, 5)$  نقطتين في المستوى الاحداثي ، فما الانسحاب  
الذي ينتقل النقطة E الى النقطة F ؟

أ	$(x, y) \rightarrow (x - 2, y + 1)$	ب	$(x, y) \rightarrow (x - 3, y + 4)$	ج	$(x, y) \rightarrow (x + 4, y - 3)$	د	$(x, y) \rightarrow (x + 1, y - 2)$
---	-------------------------------------	---	-------------------------------------	---	-------------------------------------	---	-------------------------------------

الاجابة : ب

99- الازاحة التي تنتقل النقطة A  $(-1, 5)$  الى النقطة A'  $(5, -3)$  ؟

أ	6 وحدات لليمين و 8 وحدات للأسفل	ب	6 وحدات للأسفل و 8 وحدات لليمين	ج	-----	د	-----
---	---------------------------------------	---	---------------------------------------	---	-------	---	-------

الاجابة : 6 وحدات لليمين و 8 وحدات للأسفل

22- العالم الذي تنص نظريته على ان(قوانين الكهرومغناطيسية لا تطبق داخل  
الذرة) هو :

أ	بور	ب	رذرفورد	ج	جايجر	د	طومسون
---	-----	---	---------	---	-------	---	--------

الاجابة : أ



26- في الشكل المجاور، وضع طالب بين قطبي مغناطيس سلكاً موصلاً بأميتر، ودرس أربع حالات كالتالي:

١. ترك السلك ساكناً. ٣. حرك السلك إلى أسفل.
  ٢. حرك السلك إلى أعلى. ٤. حرك السلك بموازية المجال المغناطيسي.
- أي من الحالات السابقة تولد تيار كهربائي؟

أ | 1, 4    ب | 3 و 1    ج | 4 و 2    د | 3 و 2

الاجابة : د

عند تحريك سلك داخل مجال مغناطيسي لايتولد تيار كهربائي إذا كان موازي أو ساكن. يتولد تيار كهربائي إذا كان لأعلى أو لأسفل.

32- لا يمكن معرفة مكان الجسيم وسرعته بالوقت نفسه - مبدأ:

أ | هايزنبرج للشك    ب | -----    ج | -----    د | -----

الاجابة : أ

37- اي مما يأتي لا يؤثر في تشكيل قوس المطر

أ | الحيود    ب | التشتت    ج | الانعكاس    د | الانكسار

الاجابة : أ

43- الطاقة الليي يختزنها الجسم

أ | طاقة مرونية    ب | طاقة حركية    ج | طاقة وضع    د | -----

الاجابة : ج

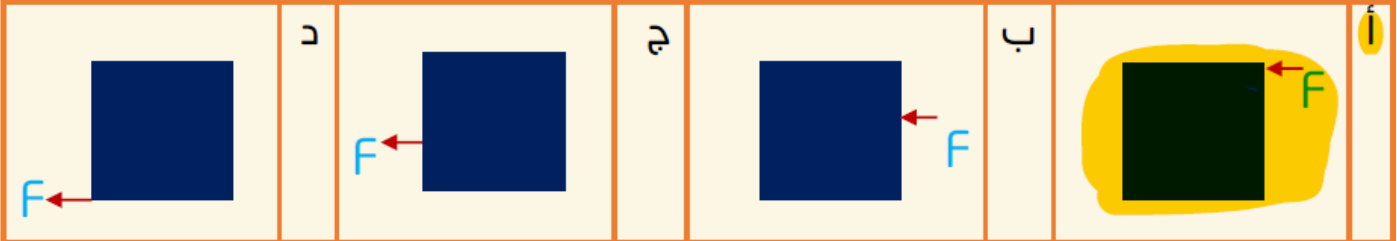
60- مركز كتلة المرآه المقعره بالنسبة للبوهره ؟

أ |  $C=F$     ب |  $C=2f$     ج |  $C=0.5f$     د |  $C=0.25f$

الاجابة : ب



77- اذا اراد طفل امالة صندوق فاي من الالواضع التاليه يبذل فيها اقل قوه



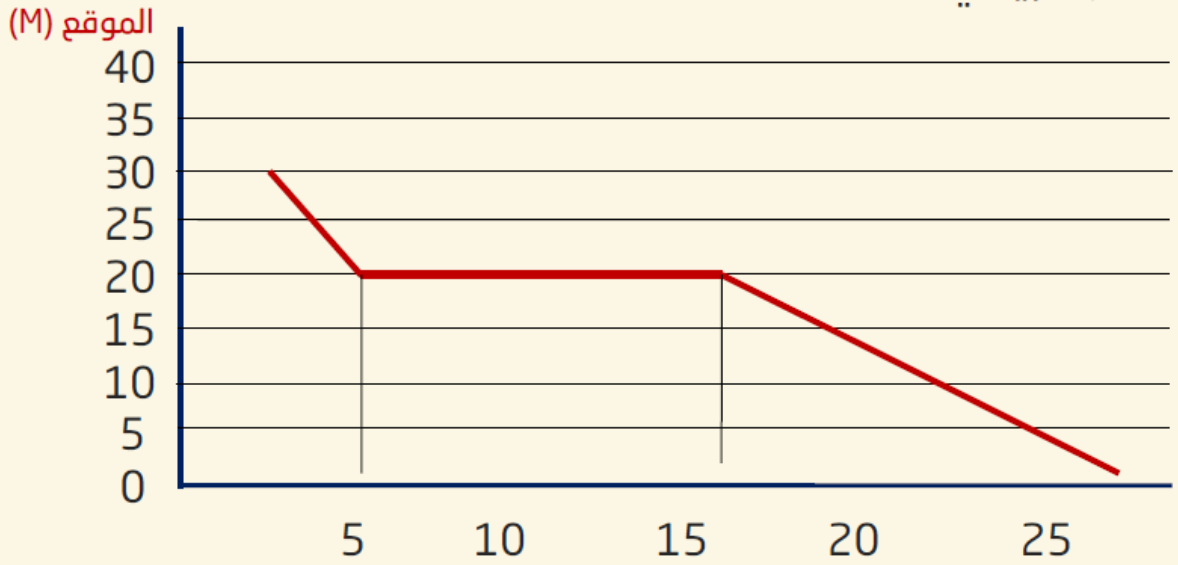
الاجابة : أ

131- إذا كان المصنع A يقوم بشغل معين في 130 دقيقة ومصنع B يقوم بنفس الشغل في زمن قدره 65 دقيقة أي من الاتي صحيح؟

أ	ب	ج	د
قدره B ضعف قدره A	قدره A ضعف قدره B	قدره B = قدره A	

الاجابة : أ

126- الشكل البياني ادناه يمثل بعد طالب عن المدرسه أي عبارته تنطبق على الشكل البياني ؟



أ	ب	ج	د
بدأ الطالب تحركه من عند المدرسه	كان بعد الطالب 10m بعد تحركه ب 10s	وصل الطالب الى المدرسه بعد 15s	ظل الطالب واقف في مكانه لمدة 10 s

24:

تجميع الوليد v2.0 - تحصيلي 1438 / الفترة الثانية السبت 3/رمضان

110- احسب القوة المؤثرة في B

+ 6  $\mu$

-6  $\mu$

+ 6  $\mu$



30 cm



30cm



a

b

c

7.2

د

-3.6

ج

0

ب

3.6

أ

الاجابة : ب

تمّ بحمد الله وتوفيقه

تجميع الوليد 2.0

وهكذا لكل بداية نهاية

وفي الختام، هذا العمل منكم وإيكم، تحرّيتُ فيه الصواب على قدر الاستطاعة

أود أن أشكر فريق عمل تجميع بصمة فرج على منحي فرصة كتابة هذا التجميع، وأشكرهم نيابة عن طلاب هذه الدفعة على جهودهم الجبارة في كتابة تجميع الفترة الأولى

وفقكم الله إلى ما يحبه ويرضاه



دعواتكم لي بالشفاء من داء السكري

رمضان مبارك  
مع تحيات / أبو الوليد