



↓ تم تحميل ملف المادة من مكتبة طلابنا  
زورونا على الموقع

[www.tlabna.net](http://www.tlabna.net)

مكتبه طلابنا تقدم لكم كل ما يحتاج المعلم والمعلمه والطلبة , الطبعات الجديده للكتب والحلول ونماذج الاختبارات والتحايزير وشروحات الدروس بصيغة الورد والبي دي اف وكذلك عروض البوربوينت.

١- من مصادر اشتقاق أهداف التربية في المملكة العربية السعودية :

- أ - الأوضاع الاجتماعية والاقتصادية في المملكة .
- ب- الاتجاهات المعاصرة ومقتضياتها وخصائصها .
- ج - حاجات المواطن السعودي ومطالب نموه .
- د - كل ما سبق .

٢- أي مما يأتي لا يعتبر من مصادر الفكر التربوي :

- أ - الدراسات والبحوث العلمية .
- ب- القرآن والسنة وشروحها .
- ج - الخبرات الشخصية .
- د - كل من [أ] و [ب] .

٣- إذا نسي المصلي قراءة التشهد الأول في الصلاة فيجب عليه :

- أ - إعادة الصلاة .
- ب- سجود السهو .
- ج - الإتيان بالتشهد عند تذكره .
- د - ليس عليه شيء .

٤- وقعت معركة بدر الكبرى في السنة الهجرية:

- أ - الأولى .
- ب- الثانية .
- ج - الثالثة .
- د - الرابعة .

٥- تم فتح الرياض على يد الملك عبدالعزيز آل سعود في عام :

- أ - ١٣١٦هـ .
- ب- ١٣١٩هـ .
- ج- ١٣٢٠هـ .
- د - ١٣٥١هـ .

٦- عندما يحدث مشاجرة بين طالبين في الفصل :

- أ - أفكر قبل أن اتخذ قراراً .
- ب- أعاقبهما مباشرة .
- ج - أخرجهما من الصف .
- د - أتجاهل الموقف .

٧- من معايير السلوك السوي في التعامل مع المواقف :

- أ - الأخذ بالإيجابيات ومعالجة السلبيات .
- ب- الأخذ بالإيجابيات وتجاهل السلبيات .
- ج - تجاهل الموقف .
- د - الاستسلام للموقف .

٨- أي من العبارات التالية يمثل خاصية من خصائص الفروق الفردية :

- أ - أنها فروق في الدرجة وليس في النوع .
- ب- أن مدى الفروق الفردية في السمات المزاجية أقل منها في النواحي العقلية .
- ج - أن مدى الفروق الفردية في السمات المزاجية لا يختلف عنها في النواحي العقلية.
- د - هناك تجانس في مدى الفروق الفردية بين الذكور والإناث .

٩- أي مما يأتي يعتبر شرطاً من الشروط الرئيسة للتعلم :

- أ - الدافعية .
- ب- التغذية الراجعة .
- ج - التكرار .
- د - الحوافز .

١٠- يُعرّف مفهوم النضج بأنه :

- أ - اكتمال السمات المختلفة عند الفرد .
- ب- مستوى من النمو يصل إليه الفرد للوصول إلى نمو لاحق .
- ج - التغيير في الجانب الجسماني فقط .
- د - التغيير في نوع السلوك .

١١- المؤشر الحقيقي للتعلم هو :

- أ - السلوك الأدائي للمتعلم .
- ب- كمية المعلومات لدى المتعلم .
- ج - مستوى فهم المتعلم .
- د - درجة دافعية المتعلم .

١٢- إذا طلب أحد زملائي المعلمين مساعدتي فإنني :

- أ - أساعده دون تردد .
- ب- أتردد في تلبية هذه المساعدة .
- ج - لا أساعده .
- د - أطلب من الآخرين مساعدته .

١٣- أي أنواع التقويم التالية يصلح لتحديد نجاح ورسوب التلميذ ؟

- أ - القبلي .
- ب- التكويني .
- ج- الختامي .
- د - البنائي .

١٤- أي أنواع الصدق الآتية يناسب بدرجة كبيرة الاختبارات التحصيلية ؟

- أ - المحتوى .
- ب- المحك .
- ج - التلازمي .
- د - التنبئي .

١٥- أفضل معامل تمييز للفقرة (السؤال) في اختبار تحصيلي هو :

- أ - عندما يكون سالباً .
- ب- صفراً .
- ج - ٠,٢٥ فأقل .
- د - ٠,٣٠ فأكثر .

١٦- من عيوب الأسئلة المقالية :

- أ - صعوبة إعدادها .
- ب- الذاتية .
- ج - سهولة الغش .
- د - ارتفاع مستوى التخمين .

١٧- المقياس الإحصائي الذي يشير إلى درجة تشتت درجات التلاميذ هو :

- أ - المتوسط الحسابي .
- ب- الوسيط .
- ج - الانحراف المعياري .
- د - الدرجة المعيارية .

١٨- أي المعايير التالية يرجع إليها لتحديد الوزن النسبي عند إعداد جدول المواصفات للاختبارات التحصيلية ؟

- أ - زمن الاختبار .
- ب- عدد أسئلة الاختبار .
- ج - نوع أسئلة الاختبار .
- د - أهمية الموضوع .

- ١٩- الأساس النفسي للمنهج هو :
- أ - الأفكار والمعتقدات وأنماط السلوك .
- ب- مطالب المجتمع الحالية والمستقبلية .
- ج - نتاج دراسات سيكولوجية التعلم .
- د - الخبرات التي يتم إتاحتها للفرد لجعله واعياً بمجريات الأمور .
- ٢٠- واحدة من طرق التدريس التالية تسبب مللاً للتلاميذ أكثر من غيرها :
- أ - المشروعات .
- ب- الإلقاء .
- ج - الحوار .
- د - الاكتشاف .
- ٢١- واحدة مما يلي ليست من مزايا طريقة المحاضرة :
- أ - الاقتصاد في وقت التدريس .
- ب- تعليم عدد من التلاميذ في زمن محدد .
- ج - تنمية الإبداع عند التلاميذ .
- د - الاقتصاد في التجهيزات الخاصة .
- ٢٢- من شروط الرسالة التعليمية الناجحة أن :
- أ - يكون المرسل ملمماً بالرسالة .
- ب- يكون المرسل عارفاً بخصائص المستقبل .
- ج - تثير في المستقبل شعوراً بحاجته لمحتوى الرسالة .
- د - يكون المستقبل ماهراً في فك الرموز اللفظية وغير اللفظية .
- ٢٣- يعرف الاتصال في العملية التربوية بأنه العملية التي يتم عن طريقها :
- أ - انتقال المعرفة من شخص إلى آخر وتؤدي إلى التفاهم بينهما .
- ب- انتقال المهارات بين شخصين .
- ج - تحقيق الأهداف العقائدية والاجتماعية والثقافية .
- د - جميع ما سبق .
- ٢٤- عند صياغة الأهداف التعليمية :
- أ - أهتم بالأهداف قريبة الأمد فقط .
- ب- مشاركة التلاميذ في صياغة الأهداف غير ضرورية .
- ج - توقعات التلاميذ غير مهمة في صياغة الأهداف .
- د - اهتمامات التلاميذ وحاجاتهم مهمة في صياغة الأهداف .

## ٢٥ - للمحافظة على استمرارية تعلم التلاميذ :

- أ - أستخدم طريقة واحدة في التدريس .
- ب - أركز على الكتاب المدرسي خوفاً من تشتت ذهن التلاميذ .
- ج - أستخدم أساليب متنوعة الشرح حسب ما يقتضيه الحال .
- د - أعتد على خبرتي في الطريقة المناسبة لتعليم التلاميذ .

## ٢٦ - التخطيط للتدريس الناجح يتم من خلال :

- أ - التركيز على الطلاب أقوياء التحصيل في الصف .
- ب- التركيز على الطلاب متوسطي التحصيل في الصف .
- ج - التركيز على الطلاب ضعاف التحصيل في الصف .
- د - أخذ الفروق الفردية بين الطلاب في الحسبان .

## ٢٧ - عند وضع خطتي للتدريس :

- أ - أستخدم معلومات عن الحياة العائلية والمجتمعات المحلية للتلاميذ .
- ب- أقتصر على المعلومات الواردة في المنهج المدرسي .
- ج - أركز على تحفيظ المعلومات لأنها المادة التي يختبر فيها التلاميذ.
- د - جميع ما ذكر .

## ٢٨ - أي العبارات التالية عبارة صحيحة :

- أ - يمكن تطوير المناهج بمعزل عن تطوير طرق التدريس .
- ب- لا يمكن أن يتم تطوير المناهج بدون تطوير طرق التدريس .
- ج - تطوير طرق التدريس لا علاقة له بتطوير المناهج .
- د - جميع ما ذكر .

## ٢٩ - أي العبارات التالية تعتبر الأفضل لتحقيق أكبر قدر ممكن للتعلم المفيد للتلاميذ ؟

- أ - التركيز على الواجبات المنزلية .
- ب- تسلسل موضوعات المنهج .
- ج - التعرف على العلاقات بين المواد الدراسية .
- د - حفظ المعلومات الواردة في الكتاب المدرسي .

## ٣٠ - النشاط الذي ينمي الثقة بالنفس وتحمل المسؤولية هو النشاط الذي تكون :

- أ - أهدافه محددة وطريقة إجراءاته واضحة .
- ب- طريقة إجراءاته واضحة والمواد الخام والوسائل اللازمة متوفرة .
- ج - أهدافه واضحة ويترك مجال تحديد الطريقة والوسائل إلى الطلاب .
- د - أهدافه ووسائل وطريقة إجراءاته محددة .

٣١- إذا كان لدي طالب متميز في أدائه التحصيلي فإنني :

- أ - أضع له برنامجاً إضافياً خاصاً .
- ب- أجعله يسير مع مستوى الصف .
- ج - أكلفه بمساعدتي في الأعمال الكتابية والروتينية .
- د - أطلب منه أن لا يثير أسئلة أعلى من مستوى الصف حفاظاً على وقت الحصة.

٣٢- لتوفير الفرصة لجميع التلاميذ للمشاركة في عملية التعلم :

- أ - أستخدم التهديد والسلطة لحمل التلاميذ على التعلم.
- ب- أجبر التلاميذ على دراسة المادة وحل الواجبات البيتية .
- ج - أترك للتلاميذ حرية المشاركة .
- د - لا ألقى بالأراء التلاميذ المختلفة .

٣٣- للمحافظة على استمرارية تعلم التلاميذ :

- أ - أسيطر على الطلاب وأمنعهم من الحركة إلا بإذني .
- ب- أختار أسلوباً تدريسياً واحداً مناسباً لجميع التلاميذ .
- ج - أمتع الأسئلة باعتبار أنها تشتت انتباه التلاميذ عن الموضوع .
- د - أنواع في الخبرة التعليمية لتناسب أساليب التعلم المختلفة لدى التلاميذ.

٣٤- لتنمية التفكير الإبداعي لدى التلاميذ :

- أ - أشرح المادة التعليمية للتلاميذ .
- ب- أركز على تعليم الأهداف المعرفية وما هو مطلوب في الاختبارات .
- ج - أوفر الفرص لتفاعل التلاميذ في مجالاته المختلفة .
- د - أوضح للتلاميذ كيفية تحليل المحتوى المعرفي للمادة الدراسية .

٣٥- عندما أرى خللاً في سلوك أحد التلاميذ فإنني :

- أ - أطلب ولي أمره فوراً لأناقش معه الأمر .
- ب- أحاول شغله ببعض الأعمال الإضافية .
- ج - أتعرف على أسباب هذا السلوك .
- د - أتركه وشأنه .

٣٦- إذا تبين للمعلم أن هناك إخلالاً بنظام الفصل فإن عليه أن :

- أ - يطبق العقوبة حسب مقتضيات النظام .
- ب- يستشير أحد المعلمين لمساعدته في ضبط النظام .
- ج - يتحدث مع مدير المدرسة حول هذا الأمر .
- د - يعالج الأمر حسب طريقته الخاصة .

٣٧- أحسن طريقة تؤدي إلى تعليم فعال هي :

- أ - الاستجابة لمتطلبات التلاميذ .
- ب- معرفة الفروق الفردية لدى التلاميذ .
- ج - تخطيط الأنشطة لتعلم التلاميذ .
- د - تهيئة بيئة صفية جيدة .

٣٨- عندما ألاحظ تأخر أحد التلاميذ يومياً فإني :

- أ - أحاول معرفة أسباب هذا التأخر .
- ب- أطرده من الفصل .
- ج - أتصل بولي أمره .
- د - أرسله إلى مدير المدرسة .

٣٩- عند اختياري أساليب تقويم التلاميذ :

- أ - أستخدم أسلوباً واحداً للتقويم .
- ب- أستخدم أساليب تقويم متنوعة .
- ج - أختار الاختبارات السهلة من حيث التطبيق والتصحيح .
- د - أعتد على الاختبارات التحصيلية فقط .

٤٠- عندما أريد تطبيق اختبار فإني أراعي ما يلي :

- أ - تضمينه تعليمات دقيقة وواضحة .
- ب- عدم السماح للتلاميذ بطرح أسئلة واستفسارات خلال التطبيق .
- ج - أن يكون هناك وقت محدد لتطبيق .
- د - أن يتوفر مراقب واحد لكل ١٥ تلميذاً .

٤١- لتحقيق صدق المحتوى للاختبار فإني :

- أ - آخذ المحتوى مباشرة من الكتاب المدرسي .
- ب- أضمن فقرات (أسئلة) متباينة الصعوبة .
- ج - أربط نتائج الاختبارات مع نتائج اختبار موثوق .
- د - أعدّها وفق جدول مواصفات .

٤٢- عند الانتهاء من عملية التقويم أحرص على :

- أ - الحفاظ على سرية النتائج حتى نهاية الفصل الدراسي .
- ب- إشعار التلاميذ وأولياء أمورهم بنتائج التقويم .
- ج - إشعار التلاميذ ذوي المستويات التحصيلية العليا فقط لرفع معنوياتهم .
- د - إشعار التلاميذ ذوي المستويات التحصيلية الدنيا فقط لتحسين أدائهم .



٤٣ - الوسيط للقيم التالية : [ ٢ ، ٨ ، ٥ ، ٣ ، ٩ ] هو :

أ - ٣

ب - ٤

ج - ٥

د - ٦

٤٤ - إذا كنت بصدد التعرف على اتجاهات التلاميذ نحو المقرر الذي تدرسه فإن أفضل طريقة لذلك يتمثل

في :

أ - اختبار تحصيلي يقيس معارفهم ومهاراتهم في المقرر .

ب - استبانة تضمن آراءهم حول المادة .

ج - إجراء مقابلات مع عينات من التلاميذ .

د - المناقشة المفتوحة مع التلاميذ .

٤٥ - عندما تريد قياس قدرة التلاميذ على التنظيم والتكامل في التفكير فإنك تختار أسئلة من نوع :

أ - الاختيار من متعدد .

ب - المقالية .

ج - الصح والخطأ .

د - المزوجة ( المقابلة ) .

٤٦ - إذا نبهني أحد تلاميذي عن خطأ وقع مني أثناء الشرح فإنني :

أ - أتجاهل هذا الأمر .

ب - أنهره وأحذره من التكرار .

ج - أعدل حسب رؤية التلميذ .

د - أتأكد من المعلومة قبل تعديلها .

٤٧ - إذا طلب مني التقدم إلى دورات تدريبية أثناء الخدمة فإنني :

أ - أسارع في التقدم إليها .

ب - أدرس مدى مناسبة الدورة لي .

ج - التعرف أولاً على رغبة زملائي في التقدم إليها .

د - أهتم بالمرودود المالي منها .

٤٨ - عند بدء فعاليات معرض الصناعات الوطنية فإنني :

أ - أحرص على زيارته مع مجموعة من التلاميذ .

ب - أحث التلاميذ على زيارته .

ج - أحث التلاميذ على شراء المنتجات الوطنية .

د - جميع ما ذكر .

٤٩ - إذا حضر أحد أولياء أمور تلاميذي إلى المدرسة فإنني :

- أ - أهتم في مقابلته ومناقشته في مستوى ابنه .  
 ب- أحيله إلى إدارة المدرسة .  
 ج - أتجاهل حضوره .  
 د - أوجهه إلى المرشد الطلابي .

٥٠ - إذا قام أحد المشرفين بزيارة المدرسة فإنني :

- أ - أخذ بآرائه .  
 ب- لا أهتم بمقترحاته .  
 ج - أناقش وأخذ منه وأترك .  
 د - أتمسك بآرائي .

○ [ يعتمد الإسلام في إثارة الإيمان على الفطرة، وهي ليست عقلاً صرفاً ، ولا عاطفة محضاً، وإنما هي مزيج من العقل والعاطفة ، فإذا التقيا ولم يغلب أحدهما على الآخر كانت الفطرة سليمة تنشد الله، وتعرف سبيلها إليه من أقرب طريق ].

٥١ - الضبط الصحيح لكل أواخر الأسماء (عاطفة، العاطفة، سليمة) الواردة في النص ، على التوالي هو:

- أ - عاطفةً ، العاطفةِ ، سليمةً .  
 ب- عاطفةً ، العاطفةَ ، سليمةً .  
 ج - عاطفةً ، العاطفةِ ، سليمةً .  
 د - عاطفةً ، العاطفةُ ، سليمةً .

٥٢ - الضبط الصحيح لكل أواخر الأفعال (يعتمد، يغلب، تعرف) الواردة في النص على التوالي هو :

- أ - يعتمدُ ، يغلبُ ، تعرفُ .  
 ب- يعتمدُ ، يغلبُ ، تعرفُ .  
 ج - يعتمدَ ، يغلبُ ، تعرفَ .  
 د - يعتمدُ ، يغلبُ ، تعرفُ .

٥٣ - الضبط الصحيح لكل بنى الكلمات (صرفاً ، الآخر ، تنشد) الواردة في النص على التوالي هو :

- أ - صِرْفَاً ، الْآخِرَ ، تَنْشُدُ .  
 ب- صِرْفَاً ، الْآخِرَ ، تَنْشُدُ .  
 ج - صِرْفَاً ، الْآخِرَ ، تُنْشِدُ .  
 د - صِرْفَاً ، الْآخِرَ ، تُنْشِدُ .

● ملاحظة : السؤالان ( ٥٤ ، ٥٥ ) متعلقان بالنص الآتي :

○ [ كان عمر يحب ويكره كما يحب الناس ويكرهون ، ولكن لا ينفع أحدا عنده أن يحبه ولا يضره أن يكرهه إذا وجب الحق ووضح القضاء ] .

٥٤- الضبط الصحيح لكل أواخر الكلمات (عمر - ينفع - عنده) الواردة بالنص هو :

- أ - عمرٌ ، ينفعٌ ، عنده .  
 ب- عمرٌ ، ينفعٌ ، عنده .  
 ج - عمرًا ، ينفعَ ، عندهُ .  
 د - عمرَ ، ينفعُ ، عندهُ .

٥٥- الضبط الصحيح لبنيتي الكلمتين ( يحب ، وضح ) الواردتين في النص هو :

- أ - يُحِب ، وَضَح .  
 ب- يَحِب ، وَضَّح .  
 ج - يُحِب ، وَضُح .  
 د - يَحِب ، وَضَّح .

○ [كثيراً ما يخالط الناس بين الطموح وأحلام اليقظة وبين الغرور والثقة بالنفس ] .

٥٦- الكلمة التي تؤدي نفس معنى (الثقة بالنفس) هي :

- أ - الاعتداد .  
 ب- الافتخار .  
 ج - الكبرياء .  
 د - الأمل .

٥٧- الاسم المضاد لـ (الغرور) هو :

- أ - التذلل .  
 ب- التواضع .  
 ج - التكبر .  
 د - الثقة .

[ .. وعندها أدرك التاجر أنه كان يبني قصوراً في الهواء ] .

٥٨- ( يبني قصورا في الهواء ) تعني :

- أ - يبني قصورا عالية جدا .  
 ب - يعيش في سعة ورغد .  
 ج - يخطط لمستقبل باهر .  
 د - يعيش على الأوهام .

٥٩- نستطيع أن نؤدي معنى الجملة التالية:(أقت السفينة مراسيها على الشاطئ) بكلمة واحدة هي :

- أ - توقفت .
- ب- رست .
- ج - عادت .
- د - وصلت .

● ملاحظة : السؤالان ( ٦٠ ، ٦١ ) متعلقان بالنص الآتي :

○ [ إن الصفوة الممتازة من مثقفي الأمة العربية مشدودة إلى مجلات ودوريات تصدر في العالم العربي وتقوم بعملية التوصيل . وسر ذلك الشد والشوق والانبهار أن تلك المجلات والدوريات تعيش واقع عصرها في تغيراته الفكرية والأدبية والفنية ، فتربط قارئها بما يحقق له معنى المعاصرة والمعاشية والمتابعة، وتوقظ في المكتفي بروائع تراث أمته الشعور بالتطلع إلى الإضافة بأخذ الميزة وترك المجمل] .

٦٠- الفكرة الرئيسة في هذا النص هي :

- أ - اهتمام المثقفين بالمجلات والدوريات .
- ب- دور المجلات والدوريات في إبراز روائع التراث .
- ج - سبب اهتمام المثقفين بالمجلات والدوريات .
- د - انقطاع صلة المثقفين بالتراث وانبهارهم بالمجلات .

٦١- يمكن وصف موقف الكاتب من هذه الدوريات والمجلات بأنه :

- أ - يحذر المثقفين من متابعتها والانبهار بها .
- ب- يمد قدرتها على إرضاء تطلع المثقفين وجذب محبي التراث.
- ج - يأسف لتركيزها على متغيرات العصر دون الالتفات إلى روائع التراث .
- د - لا يتضح موقف الكاتب من هذه الدوريات والمجلات .

○ [ قال يهودي لعلي بن أبي طالب رضي الله عنه : ما لبثتم بعد نبيكم إلا خمس عشرة سنة حتى تقاتلتم

! فقال علي : وأنتم لم تجف أقدامكم من البحر حتى قتلتم : يا موسى اجعل لنا إلهاً كما لهم آلهة ! ]

٦٢- يتضح من جواب علي رضي الله عنه أنه فهم كلام اليهودي على أنه يقصد : أن

- أ - المسلمين لم يلتزموا بمبادئ دينهم وقتاً طويلاً .
- ب- عليا هو المسؤول عن اقتتال المسلمين .
- ج - اليهود أعظم شأناً من المسلمين .
- د - الإسلام ليس قادراً على الاستمرار .

٦٣- كل الكلمات المحتوية على همزة والموضحة بخط تحتها كتبت بصورة صحيحة إلا واحدة هي :

أ - القرآن الكريم ثلاثون جزءاً .

ب- اشدت المحقق في مساءلة الجاني .

ج - لقد كان صديقي على قدر المسؤولية .

د - ولكن ليطمئن قلبي .

٦٤- كل الكلمات المبدوءة بهمزة والموضحة بخط تحتها كتبت بصورة صحيحة إلا واحدة هي :

أ - السعيد من وعظ بغيره .

ب- كل إناء ينضح بما فيه .

ج - من عظم صغيرة ابتلاه الله بكبيرة .

د - سبك من أبلغك سباً .

٦٥- الكلمة التي كتبت خطأ من بين الكلمات التي تحتها خط هي :

أ - لم يكن العلماء يروون الحديث إلا عن الثقة .

ب- هذا القاضي من أفاضل القضاة .

ج - أعشق سهول وطني ورباه .

د - وفي كل شيء له آية تدل على أنه واحد .

٦٦- الكلمات المختومة بألف وميزت بخطوط تحتها فيما يلي كلها كتبت بصورة خاطئة إلا كلمة واحدة هي :

أ - نصحته لكنه استكبر و استعصا .

ب- أصابه مرض أعيب الأطباء علاجه .

ج - لم يصدر حكمه إلا بعد أن استجلا الحقيقة .

د - أنت الحكم المرتضا .

٦٧- أحياناً نكتب كلمتين وكأنهما كلمة واحدة . فأي الكلمات الآتية وصلت ببعضها خطأ .

أ - بم أكافئك ؟

ب- وأنتم حينئذ تنظرون .

ج - أشهد ألا إله إلا الله .

د - لم تشتكي وتقول إنك معدم ؟ .

٦٨- زيد في كل كلمة مما تحته خط حرف بالخطأ إلا كلمة واحدة كانت الزيادة فيها صحيحة وهي :

- أ - اسق الظمان ماء . \_\_\_\_\_  
 ب- ليست الأرزاق بالتواكل لا كن لكل مجتهد نصيبا .  
 ج - شباب الأمة هم صانعوا حضارتها .  
 د - تعلموا القرآن وعلموه .

○ [ سئل جعفر الصادق ( ) لم سميت الكعبة البيت العتيق ( ) قال ( ) لأن الله أعتقها من الغرق ( ) ] .

٦٩- علامات الترقيم التي يجب أن توضع مكان الأقواس في العبارة السابقة هي على التوالي :

- أ - ( : ) - ( ؟ ) - ( : ) - ( . )  
 ب- ( ، ) - ( ! ) - ( : ) - ( . )  
 ج - ( ؟ ) - ( ، ) - ( . ) - ( ! )  
 د - ( . ) - ( ؟ ) - ( : ) - ( ! )

٧٠- ( تزوج وعمره ١٦ عاماً ) . القراءة الصحيحة للرقم في هذه الجملة هي :

- أ - ستة عشر .  
 ب- ست عشرة .  
 ج - ستة عشرة .  
 د - ست عشر .

٧١- ( اتصلت .. صديقي هاتفياً ) حرف الجر الذي يجب أن يوضع قبل صديقي هو :

- أ - ( في ) .  
 ب- ( على ) .  
 ج - ( ب ) .  
 د - ( لـ ) .

٧٢- ( هؤلاء الرجال يعملون بصمت ) إذا أردت تحويل الجملة إلى فعلية وجب أن تقول :

- أ - يعملون هؤلاء الرجال بصمت .  
 ب- يعمل هؤلاء الرجال بصمت .  
 ج - يعملوا هؤلاء الرجال بصمت .  
 د - يعملون بصمت هؤلاء الرجال .

٧٣- منزلة الرقم ٦ في العدد ٣٤٥٦٧٨٩٢٤ هي :

- أ ( الملايين .  
 ب) عشرات الملايين .  
 ج ( مئات الألوف .  
 د ) عشرات الألوف .

٧٤- أقرب حاصل جمع للعددين ١٢١٥٩٤٨٩٠ و ٥٨١٤٦٢٠١٣ هو :

- أ ( ٧٠٠٠٠٠٠٠  
 ب) ٦٠٠٠٠٠٠٠  
 ج ( ٥٠٠٠٠٠٠٠  
 د ) ٨٠٠٠٠٠٠٠

٧٥- أي الأعداد التالية لا يقبل القسمة على ١٠٠٠ ؟

- أ ( ٥٥٠٠٠  
 ب) ١٠٠١٠  
 ج ( ١٢٠٠٠  
 د ) ٦١٠

٧٦- ناتج ٤٩٤٩ ÷ ٤٩ يساوي :

- أ ( ١١  
 ب) ٤٩  
 ج ( ١٠١  
 د ) لا شيء مما ذكر

٧٧- العبارة غير الصحيحة فيما يلي هي :

- أ ( مجموع عددين زوجيين هو عدد زوجي .  
 ب) ضرب عدد زوجي في عدد فردي هو عدد زوجي .  
 ج ( مجموع عددين فرديين هو عدد فردي .  
 د ) ضرب عدد فردي في عدد فردي هو عدد فردي .

٧٨- جميع قواسم العدد ٨ هي :

- أ ( ٤ ، ٢  
 ب) ٤ ، ٢ ، ١  
 ج ( ٨ ، ٤ ، ٢ ، ١  
 د ) ٨ ، ٢ ، ١

٧٩- العدد الكسري ١٣ يساوي :

- أ (  $\frac{65}{5}$   
 ب)  $\frac{52}{5}$   
 ج (  $\frac{64}{5}$   
 د )  $\frac{64}{5}$

٨٠ - العبارة غير الصحيحة فيما يلي هي :

أ (  $\frac{9}{15} = \frac{3}{5}$  )      ب (  $\frac{3}{5} < \frac{10}{15}$  )

ج (  $\frac{9}{9} = 1$  )      د (  $\frac{9}{9} = 1$  )

٨١ - ناتج  $(\frac{1}{3} + \frac{3}{5})$  يساوي :

أ (  $\frac{4}{5}$  )      ب (  $\frac{3}{15}$  )

ج (  $\frac{4}{8}$  )      د (  $\frac{14}{15}$  )

٨٢ - ناتج  $(20,45 - 11,012)$  يساوي :

أ ( 9,438 )      ب ( 9,33 )

ج ( 9,033 )      د ( لا شيء مما ذكر . )

٨٣ - إذا كان المجموع الكلي للدرجات العظمى في الشهادة الثانوية هو ١٤٣٠ درجة ، وكان مجموع ما حصل عليه فهد في هذه الشهادة هو ١٠٠١ درجة ، فإن نسبته المئوية هي :

أ ( ٨٠ % )      ب ( ٧٠ % )

ج ( ٧٥ % )      د ( ٧١ % )

٨٤ - الحد المفقود في التناسب  $(\frac{8}{6} = \frac{4}{\quad})$  هو :

أ ( ٦ )      ب ( ٤ )

ج ( ٢ )      د ( ٣ )



٨٥- حول  $2356,4213$  م<sup>٢</sup> إلى سم<sup>٢</sup>

- أ (  $23564,213$  سم<sup>٢</sup> )  
 ب (  $235642,13$  سم<sup>٢</sup> )  
 ج (  $2356421,3$  سم<sup>٢</sup> )  
 د (  $23564213$  سم<sup>٢</sup> )

٨٦- حجم متوازي مستطيلات أبعاده  $9$  سم و  $3$  سم و  $2$  سم يساوي :

- أ (  $0,54$  سم<sup>٣</sup> )  
 ب (  $5,4$  سم<sup>٣</sup> )  
 ج (  $54$  سم<sup>٣</sup> )  
 د (  $540$  سم<sup>٣</sup> )

٨٧- طول مستطيل عرضه  $4$  سم ومحيطه  $24$  سم ، يساوي :

- أ (  $6$  سم . )  
 ب (  $8$  سم . )  
 ج (  $16$  سم . )  
 د (  $32$  سم . )

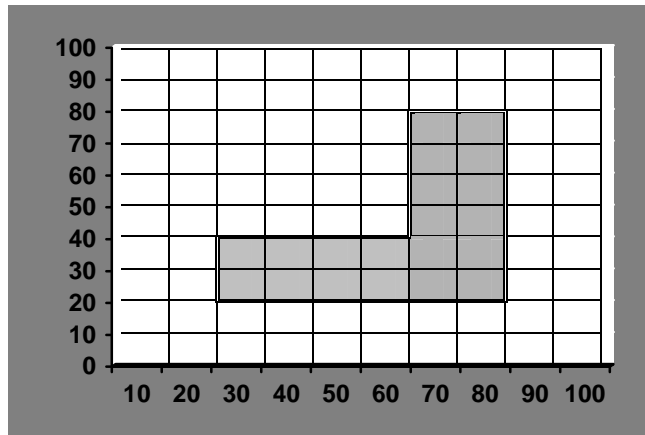
٨٨- يستطيع مصور تحميض فلمين في  $18$  دقيقة، كم يحتاج لتحميض  $8$  أفلام من النوع نفسه :

- أ (  $42$  دقيقة . )  
 ب ( ساعة واحدة و  $12$  دقيقة . )  
 ج ( ساعة واحدة و  $20$  دقيقة . )  
 د ( ساعة واحدة و  $44$  دقيقة . )

٨٩- إذا كانت درجات أحد الطلاب في  $6$  اختبارات هي :  $76, 80, 83, 71, 80, 78$  ، ما متوسط تلك الدرجات (معدل الطالب) ؟

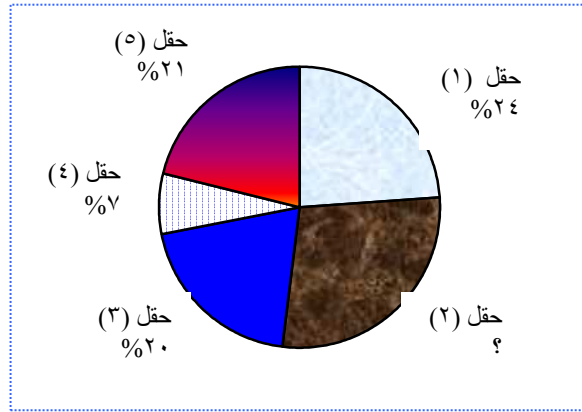
- أ (  $76$  )  
 ب (  $77$  )  
 ج (  $78$  )  
 د (  $79$  )

٩٠- إذا علمت أن التدرج بالمتر في الشكل التالي المبين أدناه فإن المساحة التقريبية للمنطقة المظللة هي :



- أ (  $220$  م<sup>٢</sup> )  
 ب (  $2000$  م<sup>٢</sup> )  
 ج (  $2200$  م<sup>٢</sup> )  
 د (  $2600$  م<sup>٢</sup> )

٩١- في الشكل التالي الذي يمثل نسبة إنتاج الزيت في خمسة حقول ما نسبة إنتاج الزيت في حقل ٢ ؟



- أ ( ١٧% )  
 ب ( ٢٤% )  
 ج ( ٢٨% )  
 د ( ٤١% )

٩٢- تحتوي حقيبة على ٧ أقلام زرقاء و ٣ أقلام حمراء ، إذا اخترنا قلماً عشوائياً من هذه الأقلام فإن احتمال أن يكون أحمر هو :

- أ (  $\frac{3}{10}$  )  
 ب (  $\frac{7}{10}$  )  
 ج (  $\frac{3}{7}$  )  
 د (  $\frac{4}{7}$  )

٩٣- عند الرغبة في تشغيل برنامج على الحاسب نبحث عادة عن ملف يحمل اسم:

- أ - صاحب الجهاز .  
 ب- Setup .  
 ج- Run .  
 د - البرنامج نفسه .

٩٤ - الأداة التي تمكن الباحث من الحصول على مراجع من الإنترنت هي:

- أ - MS Explorer .  
 ب- Yahoo .  
 ج- Netscape .  
 د- Outlook Express .

٩٥ - المصطلح ( WordPerfect ) يعني:

أ - برنامجاً لإنشاء الخطوط .

ب- برنامجاً تطبيقياً لتحرير النصوص .

ج- مدققاً إملائياً .

د- مدققاً نحويّاً .

٩٦- العبارة الخاطئة فيما يلي:

أ - تداول كلمة المرور بين الأصدقاء تسهيل استخدامات الإنترنت .

ب- نشر فيروسات الحاسب يضر بالأجهزة والبرمجيات .

ج- الهاكر هو الشخص الذي يكتشف الخلل الأمني في الشبكات .

د- برنامج (WEBZIP) يستخدم لضغط الملفات .

٩٧ - أي مما يأتي يساعد بشكل أفضل على إعداد دفتر التحضير؟

أ - PowerPoint .

ب- PhotoShop .

ج- Word .

د- Internet Explorer .

٩٨ - في الكثير من الجداول الإلكترونية (Spreadsheet) يتم تحديد عنوان الخلية من خلال معرفة:

أ - رقم العمود ورقم الصف .

ب- حرف الصف وحرف العمود .

ج- رقم العمود وحرف الصف .

د- حرف العمود ورقم الصف .

٩٩- من المزايا المتقدمة لمحرر النصوص الوورد ( word ) أنه يمكن عن طريقه:

أ - تصميم أفلام حركة .

ب- تصميم رسومات عالية الدقة .

ج- إدراج حواشي سفلية .

د- دمج مقاطع فيديو .

١٠٠- ألفت السجلات في قاعدة البيانات من:

أ - جداول .

ب- نماذج .

ج- حقول .

د- تقارير .

١٠١ - استخدام بوربوينت ( PowerPoint ) لا يمكن :

أ - تصميم مسار الكائن .

ب- التحكم في ظهور حركة الصور .

ج- التحكم في ظهور حركة الشرائح .

د- التحكم في ظهور حركة النصوص .



١٠٧- الصورة أعلاه تمثل واجهة الأكسل (Excel)، وفيه بيانات تمثل أسماء خمسة من الطلاب مع درجة كل منهم ، ومجموع الدرجات، معادلة مجموع الدرجات تكتب كالتالي:

- أ -  $d\gamma = \text{sum}(d\alpha:d\beta)$  .  
 ب-  $d\gamma = \text{sum}(d[2..6])$  .  
 ج-  $c\gamma = \text{sum}(d\alpha + d\beta)$  .  
 د-  $d\gamma = \text{sum}(2..6)$  .

١٠٨- من الشروط اللازمة لاستخدام إجراء التكرار (Looping) في لغات البرمجة :

- أ- تكرار لا نهائي .  
 ب- تكرار بعدد خطوات محدد مسبقاً .  
 ج- تكرار بغير شروط .  
 د- كل ما ذكر .

١٠٩- لشرح كيفية تجهيز الاتصال بالإنترنت للطلاب :

- أ - يقوم المعلم بطبع مذكرة مفصلة  
 ويطلب منهم التطبيق في مقاهي الإنترنت .  
 ب- يشرح المعلم الطريقة عملياً ثم يطبقون ذلك  
 ج- يقوم الطلاب بالعمل بأنفسهم  
 والاستكشاف لأهمية هذا الموضوع .  
 د- طريقة تجهيز الاتصال بالإنترنت طويلة وصعبة لذا يكتفى بالكتاب المدرسي .

١١٠- في المصفوفات، بشكل عام إذا أعلن أن المصفوفة  $A(10)$  فهذا يعني أن عدد عناصرها يكون :

- أ - ١٠ .  
 ب- ١١ .  
 ج- ٢٠ .  
 د- ٢١ .

١١١- لإرسال بحث مكتوب بالحاسب عبر البريد الإلكتروني:

- أ - يمكن إرساله كمرفق (Attachment).  
 ب- لا بد من تحويله إلى صفحة (HTML) .  
 ج- يمكن إرساله لكن لا بد من تحويله إلى صورة .  
 د- لا بد من إعادة كتابته بواسطة برنامج البريد الإلكتروني.

١١٢- المصطلح (PhotoShop) يعني :

- أ - نظام تشغيل .  
 ب- برنامجاً تطبيقياً للكتابة وتحرير النصوص.  
 ج- لغة برمجة متقدمة .  
 د- برنامجاً تطبيقياً للرسم .

١١٣- إذا علمت أن الرقم (٢) يقع أسفل علامة (@) وكلاهما موجودان على مفتاح واحد. للحصول على العلامة (@) بشكل دقيق فإننا نضغط على :

- أ - Tab مع ٢ .  
 ب - Shift مع ٢ .  
 ج - Up مع @ .  
 د - Enter مع @ .

١١٤- الموضوع الذي لا يناسب تدريسه عملياً مما يلي :

- أ - التحويل من النظام الثنائي للعشري .  
 ب - لوحة المفاتيح .  
 ج - مكونات الحاسب .  
 د - أمن المعلومات .

١١٥- واحد من البدائل التالية لا يعد نظام تشغيل :

- أ - UNIX  
 ب - LINUX  
 ج - SUN  
 د - GateWay

١١٦- لو أرادت وزارة المعارف معرفة المعلمين الذين يرغبون في الانتقال إلى مدينة الرياض فقط، فإنه يمكن استخراج ذلك من برنامج قاعدة البيانات عبر استخدام خاصية:

- أ - الاستعلام .  
 ب - التقارير .  
 ج - النماذج .  
 د - الفرز .

١١٧- أي اللغات التالية غير هيكلية ؟

- أ - Visual Basic .  
 ب - Pascal .  
 ج - Delphi .  
 د - Fortran .

١١٨- لو أن معلماً أراد استغلال شبكة الإنترنت لأجل المشاركة في المشاريع الجماعية، وأنشطة الفريق، فإن جميع خدمات الإنترنت الآتية تمكنه من هذا ما عدا:

- أ - Newsgroup .  
 ب - Mailing list .  
 ج - Chatting .  
 د - Browsers .

١١٩- نزل نظام تشغيل جديد في الأسواق ، والمعلم لديه خلفية كاملة عنه ، ما الاقتراح الأمثل مما يلي :

- أ - أن يقوم بتدريسه بدل نظام التشغيل ب- الاكتفاء بنظام التشغيل في الكتاب وعدم الموجود في الكتاب .  
 ب- التطرق لهذا النظام الجديد .

- ج- تخيير الطلاب ومشاورتهم بين النظامين  
 د- إعطاء الطلاب نبذة عن النظام الجديد .

١٢٠- عند التخطيط لمشروع شبكة حاسوبية في مدرستك، فإن الأسبقية في التوصيل بالشبكة يكون بـ:

- أ - مكتب المدير .  
ب- فصول الطلاب .  
ج- معامل الحاسب الآلي .  
د- مكاتب المعلمين والموظفين .

١٢١- جميع ما يلي متصفحات للإنترنت ما عدا:

- أ - مايكروسوفت إكسبلورر ( MsExplorer )  
ب- ياهو (Yahoo).  
ج- سندباد .  
د- نتسكيب نافغيتور ( Netscape Navigator ) .

١٢٢- لدينا ثلاثة مواضيع مدخلة للحاسب هي: (وحدة الإدخال والإخراج والمعالجة المركزية)، وتحت كل

موضوع تدرج مجموعة من النصوص والصور ومقاطع الفيديو، مطلوب تنظيم إخراج المواضيع الثلاثة في ارتباطات تشعبية بحيث يقود كل ارتباط إلى البيانات المنضوية تحته. ولإنجاز تلك المهمة، نستخدم:

- أ - ميديا بلير ( Media Player ) .  
ب- ريل بلير ( Real Player ) .  
ج- بوربوينت ( PowerPoint )  
د- بينت برش ( Paintbrush ) .

١٢٣- أي البرامج التالية هي الأقوى في إدارة قواعد البيانات :

- أ - Oracle  
ب- Access .  
ج- FoxPro .  
د- Clipper .

١٢٤- لإدراج كلمة إنجليزية أثناء الكتابة باللغة العربية فإننا نضغط على المفاتيح الآتية:

- أ - (Enter) مع (Shift) يسار .  
ب- (Alt) مع (Shift) يسار .  
ج- (Alt) مع (Shift) يمين .  
د- Enter مع (Shift) يسار .

١٢٥- لعرض صورة في موقع من مواقع الإنترنت، يفضل أن يكون امتدادها:

- أ - BMP  
ب- TIFF  
ج- JPG  
د- GIF

١٢٦- لديك طلاب يطمحون للتخصص في الهندسة الميكانيكية، فيتم توجيههم ليستخدموا:

- أ - الرسم والصور .  
ب- الجداول الإلكترونية .  
ج- الرسم الهندسي .  
د- التحليل الإحصائي .

١٢٧- يستخدم جهاز العرض فوق الرأس (Over Head Projector) لعرض:

- أ - أفلام الفيديو الرقمية .  
ب- الأبحاث الورقية .  
ج- الشفافيات .  
د- الصور الفوتوغرافية .

١٢٨- أنسب البرامج لتصميم برنامج تعليمي هو :

- أ - PowerPoint  
ب- PhotoShop  
ج- Author ware  
د- Real Player

١٢٩- عند توصيل جهاز الفيديو بروجكتور بالحاسب (Video Projector) فإننا سنتمكن من عرض :

- أ - الصور فقط دون النصوص .  
ب- النصوص دون صور متحركة .  
ج- الصور والنصوص .  
د- الصور والنصوص دون الصوت .

١٣٠- المصطلح C++ يعني :

- أ - برمجة دنيا .  
ب- آلة .  
ج- برمجة عليا .  
د- برمجة لا تحتاج إلى مترجم .

١٣١- ذاكرة الجهاز المخبأة (CACHE) تقاس بـ:

- أ - MHZ  
ب- KB  
ج- GB  
د- MB

١٣٢- لكتابة علامة الترقيم باستخدام محرر النصوص وورد (Microsoft Word) تستخدم خاصية :

- أ - قوى من مربع حوار خط  
ب- أس من مربع حوار خط .  
ج- عالي من مربع حوار خط  
د- مرتفع من مربع حوار خط .

١٣٣- قبل إطفاء جهاز الحاسب في بيئة (Windows)، لابد التأكد من:

- أ - إخراج القرص المرن من محرك  
ب- إنهاء برنامج النوافذ .  
ج- الانتقال إلى محرك الأقراص (C).  
د- لا شيء مما ذكر ويمكن إطفاء الجهاز مباشرة .

١٣٤ - لشراء جهاز حاسب آلي شخصي فإننا نضع في الاعتبار قبل الشراء :

- أ - تحديد المواصفات المناسبة لحاجة المستخدم  
ب- شراء آخر ما وصلت إليه التقنية.  
ج- شراء المواصفات المنتشرة لدى  
د- شراء الجهاز الأرخص سعراً.  
أغلب المستخدمين.



## ١٣٥- طريقة التقاط صورة بالكاميرا الرقمية تتطلب:

- أ - قدر بسيط من الخبرة حيث أنها شبيهة ب- إتقان النظام الثنائي .  
 باستخدام الكاميرا المعتادة .
- ج - دورة متكاملة في أحد برامج الرسوم . د- الخبرة في معرفة تركيب أفلام الكاميرا المعتادة .

١٣٦- غالبا ما يتوفر كم كبير من المعلومات، ذات وسائط متعددة، حول موضوع واحد على:

- أ - القرص الصلب .  
 ب- الشرائط الممغنطة .  
 ج- وحدة المعالجة المركزية .  
 د- القرص المدمج (CD-ROM) .

١٣٧- من برامج الحاسب:

- أ - ISP  
 ب- Winzip  
 ج- ZIPDrive  
 د- USB

١٣٨- إذا كان لديك طلاب يعملون لإنتاج مجلة مدرسية، فيحبذ توجيههم ليستخدموا:

- أ- التصفح  
 ب- تحرير النصوص .  
 ج- برامج النشر المكتبي .  
 د- الرسومات وتحرير الصور .

١٣٩- أي المواصفات التالية غير مجدية عند تنصيب نظام تشغيل جديد على جهاز حاسب آلي :

- أ- مناسبته لطبيعة العمل.  
 ب- مناسبته لنوع جهاز الحاسب.  
 ج- وجود مساحة خالية على القرص  
 د- أن يكون الجهاز ونظام التشغيل من الشركة واحدة .

١٤٠- مصطلح (Intranet) يعني:

- أ - شبكة حاسوبية داخلية .  
 ب- شبكة حاسوبية عالمية .  
 ج- Internet  
 د- طريقة التوصيل بالإنترنت .

١٤١- أي الطرق التالية لا تحقق المطلوب لتدريس الأدوات الإنتاجية / التطبيقية :

- أ - التدريب العملي الذاتي .  
 ب- التدريب العملي مع النقاش .  
 ج- التدريب العملي مع الأسئلة  
 د- التدريب العملي مع المحاضرة .

١٤٢- إذا اكتشف المعلم أن بعض الطلاب لديه معرفة كاملة بموضوع الدرس العملي، لتدريس هذا الموضوع بشكل فعال، فإنه يفضل أن:

- أ - يكون الشرح والتطبيق للطلاب غير الملمين بالموضوع فقط .  
 ب- يقسم الطلاب إلى مجموعتين وتعطى كل مجموعة تطبيقات تناسبها.  
 ج- أن يشرح الموضوع لعموم الطلاب -د- يشرح الدرس القادم للطلاب الملمين .  
 تأدية للواجب.

١٤٣- عند الرغبة في تحميل برنامج جديد على الحاسب نبحت عن ملف باسم:

- أ - البرنامج نفسه  
 ب- Setup .  
 ج- امتداده (BAT) .  
 د- امتداده (EXE) .

١٤٤- لشبكات الحاسب الموسعة نستخدم:

- أ- مفرع (HUB) .  
 ب- محول شبكي (ROUTER) .  
 ج- مودم (MODEM) .  
 د- كرت شبكة (ETHERNET) .

١٤٥- العبارة الخاطئة فيما يتعلق بتدريس مهارات الحاسب:

- أ - تغليب الجانب العملي على الجانب -ب- عدم إغفال الجانب النظري .  
 النظري .  
 ج- الإكثار من التدريبات العملية .  
 د- التركيز على الجانب النظري .

١٤٦- لنسخ ملفات نظام التشغيل المهمة من جهاز إلى آخر يلزم :

- أ - توجيه الطلاب للقيام بذلك من خلال ب- قيام الطلاب بذلك تحت إشراف المعلم .  
 ملفات افتراضية .  
 ج- يكتفي المعلم بنسخ الملف أمام الطلاب د- نشرح الخطوة نظرياً لحاسبتها .

١٤٧- من حزم الشبكات المشهورة لتشغيل نظام شبكات حاسب آلي:

- أ - DOS .  
 ب- Windows ٢٠٠٠ .  
 ج- Internet .  
 د- MS-Office .

١٤٨- للمشاركة في مجموعة نقاش في إحدى ساحات النقاش، يلزم إتقان:

- أ- فيجول بيسك (Visual Basic) .  
 ب- جافا (Java) .  
 ج- فرونت بيج (FrontPage) .  
 د- لاشيء مما ذكر .

١٤٩- السمة التي تميز نظام النوافذ (Windows ٩٨) عن نظام النوافذ (Windows ٩٥) بشكل واضح

هي:

أ - أن (Windows ٩٨) لا تحتاج إلى نظام التشغيل (DOS) .  
ب- أن دعم (Windows ٩٨) للإنترنت أكثر من دعم (Windows ٩٥) للإنترنت .

ج- أن دعم (Windows ٩٨) للتطبيقات المكتبية أكثر فعالية من (Windows ٩٥) .  
د- ما يتطلبه تشغيل Windows ٩٨ إلى ذاكرة (RAM) أقل مما يتطلبه تشغيل (Windows ٩٥) .

١٥٠- إذا كان لديك طلاب متميزون في الفنون التشكيلية، فيتم توجيههم ليستخدموا برامج :

أ - الرسم الهندسي .  
ب- الخطوط .  
ج- العروض .  
د- الرسومات وتحرير الصور .

١٥١- الحاسب الذي يستخدم في المؤسسات الكبيرة جدا كشركات الطيران في العالم هو من نوع:

أ - WAN .  
ب- LAN .  
ج- Minicomputer .  
د- Mainframe .

١٥٢- من أجهزة الحاسب الآلي الشخصية :

أ - LEASER .  
ب- Compaq .  
ج- TEAC .  
د- XEROX .