

20:S.R

اسئلة منهج كفايات للمعلمين والمعلمات المادة

الخامس الألى

مهارات عديدة - مهارات لغوية - مهارات تربوية

خدمات الطالب والطالبة والمعلم والمعلمة

مكتبة ابن سينا جدة

العنوان

حي السليمانية : شارع عبدالقدوس الأنصاري أمام مركز الواحات وبجانب بوابة الجامعة الشمالية رقم (٤)  
هاتف : ٢٥٢٠٩٩٩ فاكس : ٦٢٩٠٧٠٤ جوال : ٠٥٤٢٣٩٣٩١٦ - ٠٥٠٥٦٩٨٢١٤

[www.ibn-sinaa.com](http://www.ibn-sinaa.com) [m@ibn-sinaa.com](mailto:m@ibn-sinaa.com)

حي الجامعة : شارع عبدالله السليمان أمام كلية الهندسة بجانب محطة منار الجامعة  
هاتف : ٦٣٣٣٣٥٨ فاكس : ٦٨٠٠٠٠٧ جوال : ٠٥٤٢٣٩٣٩١٧ - ٠٥٤٢٣٩٣٩١٨

[www.ibn-sinaa.com](http://www.ibn-sinaa.com) [a@ibn-sinaa.com](mailto:a@ibn-sinaa.com)



١- من مصادر اشتقاق أهداف التربية في المملكة العربية السعودية :

- أ - الأوضاع الاجتماعية والاقتصادية في المملكة .
- ب- الاتجاهات المعاصرة ومقتضياتها وخصائصها .
- ج - حاجات المواطن السعودي ومطالب نموه .
- د - كل ما سبق .

٢- أي مما يأتي لا يعتبر من مصادر الفكر التربوي :

- أ - الدراسات والبحوث العلمية .
- ب- القرآن والسنة وشروحها .
- ج - الخبرات الشخصية .
- د - كل من [أ] و [ب] .

٣- إذا نسي المصلي قراءة التشهد الأول في الصلاة فيجب عليه :

- أ - إعادة الصلاة .
- ب- سجود السهو .
- ج - الإتيان بالتشهد عند تذكره .
- د - ليس عليه شيء .

٤- وقعت معركة بدر الكبرى في السنة الهجرية:

- أ - الأولى .
- ب- الثانية .
- ج - الثالثة .
- د - الرابعة .

٥- تم فتح الرياض على يد الملك عبدالعزيز آل سعود في عام :

- أ - ١٣١٦هـ .
- ب- ١٣١٩هـ .
- ج - ١٣٢٠هـ .
- د - ١٣٥١هـ .

٦- عندما يحدث مشاجرة بين طالبين في الفصل :

- أ - أفكر قبل أن اتخذ قرارًا .
- ب- أعاقبهما مباشرة .
- ج - أخرجهما من الصف .
- د - أتجاهل الموقف .

٧- من معايير السلوك السوي في التعامل مع المواقف :

- أ - الأخذ بالإيجابيات ومعالجة السلبيات .
- ب- الأخذ بالإيجابيات وتجاهل السلبيات .
- ج - تجاهل الموقف .
- د - الاستسلام للموقف .

٨- أي من العبارات التالية يمثل خاصية من خصائص الفروق الفردية :

- أ - أنها فروق في الدرجة وليس في النوع .
- ب- أن مدى الفروق الفردية في السمات المزاجية أقل منها في النواحي العقلية .
- ج - أن مدى الفروق الفردية في السمات المزاجية لا يختلف عنها في النواحي العقلية.
- د - هناك تجانس في مدى الفروق الفردية بين الذكور والإناث .

٩- أي مما يأتي يعتبر شرطاً من الشروط الرئيسة للتعلم :

- أ - الدافعية .
- ب- التغذية الراجعة .
- ج - التكرار .
- د - الحوافز .

١٠- يُعرّف مفهوم النضج بأنه :

- أ - اكتمال السمات المختلفة عند الفرد .
- ب- مستوى من النمو يصل إليه الفرد للوصول إلى نمو لاحق .
- ج - التغيير في الجانب الجسماني فقط .
- د - التغيير في نوع السلوك .

١١- المؤشر الحقيقي للتعلم هو :

- أ - السلوك الأدائي للمتعلم .
- ب- كمية المعلومات لدى المتعلم .
- ج - مستوى فهم المتعلم .
- د - درجة دافعية المتعلم .

١٢- إذا طلب أحد زملائي المعلمين مساعدتي فإتني :

- أ - أساعده دون تردد .
- ب- أتردد في تلبية هذه المساعدة .
- ج - لا أساعده .
- د - أطلب من الآخرين مساعدته .

١٣- أي أنواع التقويم التالية يصلح لتحديد نجاح ورسوب التلميذ ؟

- أ - القبلي .
- ب- التكويني .
- ج- الختامي .
- د - البنائي .

١٤- أي أنواع الصدق الآتية يناسب بدرجة كبيرة الاختبارات التحصيلية ؟

- أ - المحتوى .
- ب- المحك .
- ج - التلازمي .
- د - التنبئي .

١٥- أفضل معامل تمييز للفقرة (السؤال) في اختبار تحصيلي هو :

- أ - عندما يكون سالباً .
- ب- صفراً .
- ج - ٠,٢٥ فأقل .
- د - ٠,٣٠ فأكثر .

١٦- من عيوب الأسئلة المقالية :

- أ - صعوبة إعدادها .
- ب- الذاتية .
- ج - سهولة الغش .
- د - ارتفاع مستوى التخمين .

١٧- المقياس الإحصائي الذي يشير إلى درجة تشتت درجات التلاميذ هو :

- أ - المتوسط الحسابي .
- ب- الوسيط .
- ج - الانحراف المعياري .
- د - الدرجة المعيارية .

١٨- أي المعايير التالية يرجع إليها لتحديد الوزن النسبي عند إعداد جدول المواصفات للاختبارات التحصيلية ؟

- أ - زمن الاختبار .
- ب- عدد أسئلة الاختبار .
- ج - نوع أسئلة الاختبار .
- د - أهمية الموضوع .

- ١٩- الأساس النفسي للمنهج هو :
- أ - الأفكار والمعتقدات وأنماط السلوك .
- ب- مطالب المجتمع الحالية والمستقبلية .
- ج - نتائج دراسات سيكولوجية التعلم .
- د - الخبرات التي يتم إتاحتها للفرد لجعله واعياً بمجريات الأمور .
- ٢٠- واحدة من طرق التدريس التالية تسبب مثلاً للتلاميذ أكثر من غيرها :
- أ - المشروعات .
- ب- الإلقاء .
- ج - الحوار .
- د - الاكتشاف .
- ٢١- واحدة مما يلي ليست من مزايا طريقة المحاضرة :
- أ - الاقتصاد في وقت التدريس .
- ب- تعليم عدد من التلاميذ في زمن محدد .
- ج - تنمية الإبداع عند التلاميذ .
- د - الاقتصاد في التجهيزات الخاصة .
- ٢٢- من شروط الرسالة التعليمية الناجحة أن :
- أ - يكون المرسل ملماً بالرسالة .
- ب- يكون المرسل عارفاً بخصائص المستقبل .
- ج - تنير في المستقبل شعوراً بحاجته لمحتوى الرسالة .
- د - يكون المستقبل ماهراً في فك الرموز اللفظية وغير اللفظية .
- ٢٣- يعرف الاتصال في العملية التربوية بأنه العملية التي يتم عن طريقها :
- أ - انتقال المعرفة من شخص إلى آخر وتؤدي إلى التفاهم بينهما .
- ب- انتقال المهارات بين شخصين .
- ج - تحقيق الأهداف العقائدية والاجتماعية والثقافية .
- د - جميع ما سبق .
- ٢٤- عند صياغة الأهداف التعليمية :
- أ - أهتم بالأهداف قريبة الأمد فقط .
- ب- مشاركة التلاميذ في صياغة الأهداف غير ضرورية .
- ج - توقعات التلاميذ غير مهمة في صياغة الأهداف .
- د - اهتمامات التلاميذ وحاجاتهم مهمة في صياغة الأهداف .

- ٢٥- للمحافظة على استمرارية تعلم التلاميذ :
- أ - أستخدم طريقة واحدة في التدريس .
- ب - أركز على الكتاب المدرسي خوفاً من تشتت ذهن التلاميذ .
- ج - أستخدم أساليب متنوعة الشرح حسب ما يقتضيه الحال .
- د - أعتد على خبرتي في الطريقة المناسبة لتعليم التلاميذ .
- ٢٦- التخطيط للتدريس الناجح يتم من خلال :
- أ - التركيز على الطلاب أقوياء التحصيل في الصف .
- ب- التركيز على الطلاب متوسطي التحصيل في الصف .
- ج - التركيز على الطلاب ضعاف التحصيل في الصف .
- د - أخذ الفروق الفردية بين الطلاب في الحسبان .
- ٢٧- عند وضع خطتي للتدريس :
- أ - أستخدم معلومات عن الحياة العائلية والمجتمعات المحلية للتلاميذ .
- ب- أقتصر على المعلومات الواردة في المنهج المدرسي .
- ج - أركز على تحفيظ المعلومات لأنها المادة التي يختبر فيها التلاميذ.
- د - جميع ما ذكر .
- ٢٨- أي العبارات التالية عبارة صحيحة :
- أ - يمكن تطوير المناهج بمعزل عن تطوير طرق التدريس .
- ب- لا يمكن أن يتم تطوير المناهج بدون تطوير طرق التدريس .
- ج - تطوير طرق التدريس لا علاقة له بتطوير المناهج .
- د - جميع ما ذكر .
- ٢٩- أي العبارات التالية تعتبر الأفضل لتحقيق أكبر قدر ممكن للتعلم المفيد للتلاميذ ؟
- أ - التركيز على الواجبات المنزلية .
- ب- تسلسل موضوعات المنهج .
- ج - التعرف على العلاقات بين المواد الدراسية .
- د - حفظ المعلومات الواردة في الكتاب المدرسي .
- ٣٠- النشاط الذي ينمي الثقة بالنفس وتحمل المسؤولية هو النشاط الذي تكون :
- أ - أهدافه محددة وطريقة إجراءاته واضحة .
- ب- طريقة إجراءاته واضحة والمواد الخام والوسائل اللازمة متوفرة .
- ج - أهدافه واضحة ويترك مجال تحديد الطريقة والوسائل إلى الطلاب .
- د - أهدافه ووسائل وطريقة إجراءاته محددة .

٣١- إذا كان لدي طالب متميز في أدائه التحصيلي فإنني :

- أ - أضع له برنامجاً إضافياً خاصاً .
- ب- أجعله يسير مع مستوى الصف .
- ج - أكلفه بمساعدتي في الأعمال الكتابية والروتينية .
- د - أطلب منه أن لا يثير أسئلة أعلى من مستوى الصف حفاظاً على وقت الحصة.

٣٢- لتوفير الفرصة لجميع التلاميذ للمشاركة في عملية التعلم :

- أ - أستخدم التهديد والسلطة لحمل التلاميذ على التعلم.
- ب- أجبر التلاميذ على دراسة المادة وحل الواجبات البيتية .
- ج - أترك للتلاميذ حرية المشاركة .
- د - لا ألقى بالأراء التلاميذ المختلفة .

٣٣- للمحافظة على استمرارية تعلم التلاميذ :

- أ - أسيطر على الطلاب وأمنعهم من الحركة إلا بإذني .
- ب- أختار أسلوباً تدريسياً واحداً مناسباً لجميع التلاميذ .
- ج - أمنع الأسئلة باعتبار أنها تشتت انتباه التلاميذ عن الموضوع .
- د - أنواع في الخبرة التعليمية لتناسب أساليب التعلم المختلفة لدى التلاميذ.

٣٤- لتنمية التفكير الإبداعي لدى التلاميذ :

- أ - أشرح المادة التعليمية للتلاميذ .
- ب- أركز على تعليم الأهداف المعرفية وما هو مطلوب في الاختبارات .
- ج - أوفر الفرص لتفاعل التلاميذ في مجالاته المختلفة .
- د - أوضح للتلاميذ كيفية تحليل المحتوى المعرفي للمادة الدراسية .

٣٥- عندما أرى خللاً في سلوك أحد التلاميذ فإنني :

- أ - أطلب ولي أمره فوراً لأناقش معه الأمر .
- ب- أحاول شغله ببعض الأعمال الإضافية .
- ج - أتعرف على أسباب هذا السلوك .
- د - أتركه وشأنه .

٣٦- إذا تبين للمعلم أن هناك إخلالاً بنظام الفصل فإن عليه أن :

- أ - يطبق العقوبة حسب مقتضيات النظام .
- ب- يستشير أحد المعلمين لمساعدته في ضبط النظام .
- ج - يتحدث مع مدير المدرسة حول هذا الأمر .
- د - يعالج الأمر حسب طريقته الخاصة .



٣٧- أحسن طريقة تؤدي إلى تعليم فعال هي :

- أ - الاستجابة لمتطلبات التلاميذ .
- ب- معرفة الفروق الفردية لدى التلاميذ .
- ج - تخطيط الأنشطة لتعلم التلاميذ .
- د - تهيئة بيئة صفية جيدة .

٣٨- عندما لاحظ تأخر أحد التلاميذ يومياً فإني :

- أ - أحاول معرفة أسباب هذا التأخر .
- ب- أطرده من الفصل .
- ج - أتصل بولي أمره .
- د - أرسله إلى مدير المدرسة .

٣٩- عند اختياري أساليب تقويم التلاميذ :

- أ - أستخدم أسلوباً واحداً للتقويم .
- ب- أستخدم أساليب تقويم متنوعة .
- ج - أختار الاختبارات السهلة من حيث التطبيق والتصحيح .
- د - أعتمد على الاختبارات التحصيلية فقط .

٤٠- عندما أريد تطبيق اختبار فإني أراعي ما يلي :

- أ - تضمينه تعليمات دقيقة وواضحة .
- ب- عدم السماح للتلاميذ بطرح أسئلة واستفسارات خلال التطبيق .
- ج - أن يكون هناك وقت محدد لتطبيق .
- د - أن يتوفر مراقب واحد لكل ١٥ تلميذاً .

٤١- لتحقيق صدق المحتوى للاختبار فإني :

- أ - آخذ المحتوى مباشرة من الكتاب المدرسي .
- ب- أضمن فقرات (أسئلة) متباينة الصعوبة .
- ج - أربط نتائج الاختبارات مع نتائج اختبار موثوق .
- د - أعدها وفق جدول مواصفات .

٤٢- عند الانتهاء من عملية التقويم أحرص على :

- أ - الحفاظ على سرية النتائج حتى نهاية الفصل الدراسي .
- ب- إشعار التلاميذ وأولياء أمورهم بنتائج التقويم .
- ج - إشعار التلاميذ ذوي المستويات التحصيلية العليا فقط لرفع معنوياتهم .
- د - إشعار التلاميذ ذوي المستويات التحصيلية الدنيا فقط لتحسين أدائهم .

٤٣- الوسيط للقيم التالية : [ ٢ ، ٨ ، ٥ ، ٣ ، ٩ ] هو :

أ - ٣

ب- ٤

ج - ٥

د - ٦

٤٤- إذا كنت بصدد التعرف على اتجاهات التلاميذ نحو المقرر الذي تدرسه فإن أفضل طريقة لذلك يتمثل

في :

أ - اختبار تحصيلي يقيس معارفهم ومهاراتهم في المقرر .

ب- استبانة تضمن آراءهم حول المادة .

ج - إجراء مقابلات مع عينات من التلاميذ .

د - المناقشة المفتوحة مع التلاميذ .

٤٥- عندما تريد قياس قدرة التلاميذ على التنظيم والتكامل في التفكير فإنك تختار أسئلة من نوع :

أ - الاختيار من متعدد .

ب- المقالية .

ج - الصح والخطأ .

د - المزوجة ( المقابلة ) .

٤٦- إذا نبهني أحد تلاميذي عن خطأ وقع مني أثناء الشرح فإنني :

أ - أتجاهل هذا الأمر .

ب - أنهره وأحذره من التكرار .

ج - أعدل حسب رؤية التلميذ .

د - أتأكد من المعلومة قبل تعديلها .

٤٧- إذا طلب مني التقدم إلى دورات تدريبية أثناء الخدمة فإنني :

أ - أسارع في التقدم إليها .

ب- أدرس مدى مناسبة الدورة لي .

ج - التعرف أولاً على رغبة زملائي في التقدم إليها .

د - أهتم بالمرادود المالي منها .

٤٨- عند بدء فعاليات معرض الصناعات الوطنية فإنني :

أ - أحرص على زيارته مع مجموعة من التلاميذ .

ب- أحث التلاميذ على زيارته .

ج - أحث التلاميذ على شراء المنتجات الوطنية .

د - جميع ما ذكر .

٤٩- إذا حضر أحد أولياء أمور تلاميذي إلى المدرسة فإنني :

- أ - أهتم في مقابلته ومناقشته في مستوى ابنه .
- ب- أحيله إلى إدارة المدرسة .
- ج - أتجاهل حضوره .
- د - أوجهه إلى المرشد الطلابي .

٥٠- إذا قام أحد المشرفين بزيارة المدرسة فإنني :

- أ - آخذ بآرائه .
- ب- لا أهتم بمقترحاته .
- ج - أناقش وأخذ منه وأترك .
- د - أتمسك بآرائي .

○ [ يعتمد الإسلام في إثارة الإيمان على الفطرة، وهي ليست عقلاً صرفاً ، ولا عاطفة محضاً، وإنما هي مزيج من العقل والعاطفة ، فإذا التقيا ولم يغلب أحدهما على الآخر كانت الفطرة سليمة تنشأ الله، وتعرف سبيلها إليه من أقرب طريق ] .

٥١- الضبط الصحيح لكل أواخر الأسماء (عاطفة، العاطفة، سليمة) الواردة في النص ، على التوالي هو:

- أ - عاطفة ، العاطفة ، سليمة .
- ب- عاطفة ، العاطفة ، سليمة .
- ج - عاطفة ، العاطفة ، سليمة .
- د - عاطفة ، العاطفة ، سليمة .

٥٢- الضبط الصحيح لكل أواخر الأفعال ( يعتمد، يغلب، تعرف ) الواردة في النص على التوالي هو :

- أ - يعتمد ، يغلب ، تعرف .
- ب- يعتمد ، يغلب ، تعرف .
- ج - يعتمد ، يغلب ، تعرف .
- د - يعتمد ، يغلب ، تعرف .

٥٣- الضبط الصحيح لكل بنى الكلمات (صرفاً ، الآخر ، تنشأ) الواردة في النص على التوالي هو :

- أ - صرفاً ، الآخر ، تنشأ .
- ب- صرفاً ، الآخر ، تنشأ .
- ج - صرفاً ، الآخر ، تنشأ .
- د - صرفاً ، الآخر ، تنشأ .

● ملاحظة : السؤالان ( ٥٤ ، ٥٥ ) متعلقان بالنص الآتي :

○ [ كان عمر يحب ويكره كما يحب الناس ويكرهون ، ولكن لا ينفع أحدا عنده أن يحبه ولا يضره أن يكرهه إذا وجب الحق ووضح القضاء ] .

٥٤- الضبط الصحيح لكل أواخر الكلمات (عمر - ينفع - عنده) الواردة بالنص هو :

- أ - عمرٌ ، ينفَع ، عندهِ .  
ب- عمرُ ، ينفَعُ ، عندهُ .  
ج - عمرًا ، ينفَع ، عندهُ .  
د - عمرَ ، ينفَع ، عندهُ .

٥٥- الضبط الصحيح لبنيتي الكلمتين ( يجب ، وضح ) الواردتين في النص هو :

- أ - يُحِب ، وَضَح .  
ب- يَحِب ، وَضَّح .  
ج - يُحِب ، وَضُح .  
د - يَحُب ، وَضَّح .

○ [ كثيرًا ما يخلط الناس بين الطموح وأحلام اليقظة وبين الغرور والثقة بالنفس ] .

٥٦- الكلمة التي تؤدي نفس معنى (الثقة بالنفس) هي :

- أ - الاعتداد .  
ب- الافتخار .  
ج - الكبرياء .  
د - الأمل .

٥٧- الاسم المضاد لـ (الغرور) هو :

- أ - التذلل .  
ب- التواضع .  
ج - التكبر .  
د - الثقة .

[ .. وعندها أدرك التاجر أنه كان يبني قصورًا في الهواء ] .

٥٨- ( يبني قصورًا في الهواء ) تعني :

- أ - يبني قصورًا عالية جدًا .  
ب - يعيش في سعة ورغد .  
ج - يخطط لمستقبل باهر .  
د - يعيش على الأوهام .

٥٩- نستطيع أن نؤدي معنى الجملة التالية:(ألقت السفينة مراسيها على الشاطئ) بكلمة واحدة هي :

- أ - توقفت .
- ب- رست .
- ج - عادت .
- د - وصلت .

● ملاحظة : السؤالان ( ٦٠ ، ٦١ ) متعلقان بالنص الآتي :

○ [ إن الصفوة الممتازة من مثقفي الأمة العربية مشدودة إلى مجلات ودوريات تصدر في العالم العربي وتقوم بعملية التوصيل . وسر ذلك الشد والشوق والانبهار أن تلك المجلات والدوريات تعيش وأقع عصرها في تغيراته الفكرية والأدبية والفنية ، فتربط قارئها بما يحقق له معنى المعاصرة والمعاشية والمتابعة، وتوقظ في المكتفي بروائع تراث أمته الشعور بالتطلع إلى الإضافة بأخذ الميزة وترك المجل].

٦٠- الفكرة الرئيسة في هذا النص هي :

- أ - اهتمام المثقفين بالمجلات والدوريات .
- ب- دور المجلات والدوريات في إبراز روائع التراث .
- ج - سبب اهتمام المثقفين بالمجلات والدوريات .
- د - انقطاع صلة المثقفين بالتراث وانبهارهم بالمجلات .

٦١- يمكن وصف موقف الكاتب من هذه الدوريات والمجلات بأنه :

- أ - يحذر المثقفين من متابعتها والانبهار بها .
- ب- يمجّد قدرتها على إرضاء تطلع المثقفين وجذب محبي التراث.
- ج - يأسف لتركيزها على متغيرات العصر دون الالتفات إلى روائع التراث .
- د - لا يتضح موقف الكاتب من هذه الدوريات والمجلات .

○ [ قال يهودي لعلي بن أبي طالب رضي الله عنه : ما لبثتم بعد نبيكم إلا خمس عشرة سنة حتى تقاتلتم ! فقال علي : وأنتم لم تجف أقدامكم من البحر حتى قتلتم : يا موسى اجعل لنا إلهاً كما لهم آلهة ! ]

٦٢- يتضح من جواب علي رضي الله عنه أنه فهم كلام اليهودي علي أنه يقصد : أن

- أ - المسلمين لم يلتزموا بمبادئ دينهم وقتاً طويلاً .
- ب- عليا هو المسؤول عن اقتتال المسلمين .
- ج - اليهود أعظم شأنًا من المسلمين .
- د - الإسلام ليس قادرًا على الاستمرار .

٦٣- كل الكلمات المحتوية على همزة والموضحة بخط تحتها كتبت بصورة صحيحة إلا واحدة هي :

- أ - القرآن الكريم ثلاثون جزءاً .  
ب- اشتد المحقق في مساءلة الجاني .  
ج - لقد كان صديقي على قدر المسؤولية .  
د - ولكن ليطمئن قلبي .

٦٤- كل الكلمات المبدوءة بهمزة والموضحة بخط تحتها كتبت بصورة صحيحة إلا واحدة هي :

- أ - السعيد من وعظ بغيره .  
ب- كل إناء ينضح بما فيه .  
ج - من عظم صغيرة إبتلاه الله بكبيرة .  
د - سبَّك من أبلغك سباً .

٦٥- الكلمة التي كتبت خطأ من بين الكلمات التي تحتها خط هي :

- أ - لم يكن العلماء يروون الحديث إلا عن التقاة .  
ب- هذا القاضي من أفاضل القضاة .  
ج - أعشق سهول وطني ورباه .  
د - وفي كل شيء له آية تدل على أنه واحد .

٦٦- الكلمات المختومة بألف وميزت بخطوط تحتها فيما يلي كلها كتبت بصورة خاطئة إلا كلمة واحدة هي :

- أ - نصحته لكنه استكبر و استعصا .  
ب- أصابه مرض أعيب الأطباء علاجه .  
ج - لم يصدر حكمه إلا بعد أن استجلا الحقيقة .  
د - أنت الحكم المرتضا .

٦٧- أحياناً نكتب كلمتين وكأنهما كلمة واحدة . فأي الكلمات الآتية وصلت ببعضها خطأ .

- أ - بم أكافئك ؟  
ب- وأنتم حينئذ تنظرون .  
ج - أشهد ألا إله إلا الله .  
د - لم تشتكي وتقول إنك معدم ؟ .

٦٨- زيد في كل كلمة مما تحته خط حرف بالخطأ إلا كلمة واحدة كانت الزيادة فيها صحيحة وهي :

- أ - اسق الظمآن ماءا . \_\_\_\_\_  
 ب- ليست الأرزاق بالتواكل لا كن لكل مجتهد نصيبا .  
 ج - شباب الأمة هم صانعوا حضارتها .  
 د - تعلموا القرآن وعلموه .

○ [ سئل جعفر الصادق ( ) ثم سميت الكعبة البيت العتيق ( ) قال ( ) لأن الله أعتقها من الغرق ( ) ] .

٦٩- علامات الترقيم التي يجب أن توضع مكان الأقواس في العبارة السابقة هي على التوالي :

- أ - ( : ) - ( ؟ ) - ( : ) - ( . )  
 ب- ( ، ) - ( ! ) - ( : ) - ( . )  
 ج - ( ؟ ) - ( ، ) - ( . ) - ( ! )  
 د - ( . ) - ( ؟ ) - ( : ) - ( ! )

٧٠- ( تزوج وعمره ١٦ عاماً ) . القراءة الصحيحة للرقم في هذه الجملة هي :

- أ - ستة عشر .  
 ب- ست عشرة .  
 ج - ستة عشرة .  
 د - ست عشر .

٧١- ( اتصلت .. صديقي هاتفياً ) حرف الجر الذي يجب أن يوضع قبل صديقي هو :

- أ - ( في ) .  
 ب- ( على ) .  
 ج - ( ب ) .  
 د - ( لـ ) .

٧٢- ( هؤلاء الرجال يعملون بصمت ) إذا أردت تحويل الجملة إلى فعلية وجب أن تقول :

- أ - يعملون هؤلاء الرجال بصمت .  
 ب- يعمل هؤلاء الرجال بصمت .  
 ج - يعملوا هؤلاء الرجال بصمت .  
 د - يعملون بصمت هؤلاء الرجال .

٧٣- منزلة الرقم ٦ في العدد ٣٤٥٦٧٨٩٢٤ هي :

- ( أ ) الملايين .  
 ( ب ) عشرات الملايين .  
 ( ج ) مئات الألوف .  
 ( د ) عشرات الألوف .

٧٤- أقرب حاصل جمع للعددين ١٢١٥٩٤٨٩٠ و ٥٨١٤٦٢٠١٣ هو :

- ( أ ) ٧٠٠٠٠٠٠٠٠  
 ( ب ) ٦٠٠٠٠٠٠٠٠٠  
 ( ج ) ٥٠٠٠٠٠٠٠٠٠  
 ( د ) ٨٠٠٠٠٠٠٠٠٠٠

٧٥- أي الأعداد التالية لا يقبل القسمة على ١٠٠٠ ؟

- ( أ ) ٥٥٠٠٠  
 ( ب ) ١٠٠١٠  
 ( ج ) ١٢٠٠٠  
 ( د ) ٦١٠

٧٦- ناتج ٤٩٤٩ ÷ ٤٩ يساوي :

- ( أ ) ١١  
 ( ب ) ٤٩  
 ( ج ) ١٠١  
 ( د ) لا شيء مما ذكر

٧٧- العبارة غير الصحيحة فيما يلي هي :

- ( أ ) مجموع عددين زوجيين هو عدد زوجي .  
 ( ب ) ضرب عدد زوجي في عدد فردي هو عدد زوجي .  
 ( ج ) مجموع عددين فرديين هو عدد فردي .  
 ( د ) ضرب عدد فردي في عدد فردي هو عدد فردي .

٧٨- جميع قواسم العدد ٨ هي :

- ( أ ) ٤ ، ٢  
 ( ب ) ٤ ، ٢ ، ١  
 ( ج ) ٨ ، ٤ ، ٢ ، ١  
 ( د ) ٨ ، ٢ ، ١

٧٩- العدد الكسري ١٣ يساوي :

- ( أ )  $\frac{٦٥}{٥}$   
 ( ب )  $\frac{٥٢}{٥}$

- ( ج )  $\frac{٦٤}{٥}$   
 ( د )  $\frac{٦٤}{٥}$



٨٠- العبارة غير الصحيحة فيما يلي هي :

أ (  $\frac{9}{15} = \frac{3}{5}$  )      ب (  $\frac{3}{5} < \frac{10}{15}$  )

ج (  $\rightarrow$  )      د (  $\frac{9}{9} = 1$  )

٨١- ناتج  $(\frac{1}{3} + \frac{3}{5})$  يساوي :

أ (  $\frac{4}{5}$  )      ب (  $\frac{3}{15}$  )

ج (  $\frac{4}{8}$  )      د (  $\frac{14}{15}$  )

٨٢- ناتج  $(20,45 - 11,012)$  يساوي :

أ ( 9,438 )      ب ( 9,33 )  
ج ( 9,033 )      د ( لا شيء مما ذكر . )

٨٣- إذا كان المجموع الكلي للدرجات العظمى في الشهادة الثانوية هو ١٤٣٠ درجة ، وكان مجموع ما حصل عليه فهد في هذه الشهادة هو ١٠٠١ درجة ، فإن نسبته المئوية هي :

أ ( ٨٠ % )      ب ( ٧٠ % )  
ج ( ٧٥ % )      د ( ٧١ % )

٨٤- الحد المفقود في التناسب  $(\frac{8}{6} = \frac{4}{\quad})$  هو :

أ ( ٦ )      ب ( ٤ )  
ج ( ٢ )      د ( ٣ )

٨٥- حول  $2356,4213$  م<sup>٢</sup> إلى سم<sup>٢</sup>

(ب)  $235642,13$  سم<sup>٢</sup>

(أ)  $23564,213$  سم<sup>٢</sup>

(د)  $23564213$  سم<sup>٢</sup>

(ج)  $2356421,3$  سم<sup>٢</sup>

٨٦- حجم متوازي مستطيلات أبعاده  $9$  سم و  $3$  سم و  $2$  سم يساوي :

(ب)  $5,4$  سم<sup>٣</sup>

(أ)  $0,54$  سم<sup>٣</sup>

(د)  $540$  سم<sup>٣</sup>

(ج)  $54$  سم<sup>٣</sup>

٨٧- طول مستطيل عرضه  $4$  سم ومحيطه  $24$  سم ، يساوي :

(ب)  $8$  سم .

(أ)  $6$  سم .

(د)  $32$  سم .

(ج)  $16$  سم .

٨٨- يستطيع مصور تلميض فلمين في  $18$  دقيقة، كم يحتاج لتلميض  $8$  أفلام من النوع نفسه :

(ب) ساعة واحدة و  $12$  دقيقة .

(أ)  $42$  دقيقة .

(د) ساعة واحدة و  $44$  دقيقة .

(ج) ساعة واحدة و  $20$  دقيقة .

٨٩- إذا كانت درجات أحد الطلاب في  $6$  اختبارات هي :  $76, 80, 83, 71, 80, 78$  ، ما متوسط تلك الدرجات (معدل الطالب) ؟

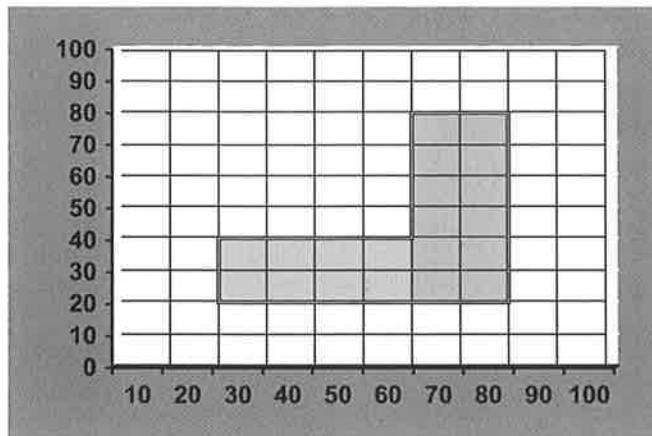
(ب)  $77$

(أ)  $76$

(د)  $79$

(ج)  $78$

٩٠- إذا علمت أن التدرج بالمتر في الشكل التالي المبين أدناه فإن المساحة التقريبية للمنطقة المظللة هي :



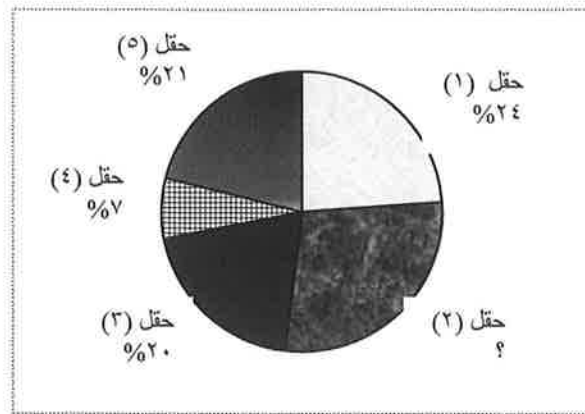
(ب)  $2000$  م<sup>٢</sup>

(أ)  $220$  م<sup>٢</sup>

(د)  $2600$  م<sup>٢</sup>

(ج)  $2200$  م<sup>٢</sup>

٩١- في الشكل التالي الذي يمثل نسبة إنتاج الزيت في خمسة حقول ما نسبة إنتاج الزيت في حقل ٢ ؟



- أ ( ١٧% )  
 ب ( ٢٤% )  
 ج ( ٢٨% )  
 د ( ٤١% )

٩٢- تحتوي حقيبة على ٧ أقلام زرقاء و ٣ أقلام حمراء ، إذا اخترنا قلماً عشوائياً من هذه الأقلام فإن احتمال أن يكون أحمر هو :

- أ (  $\frac{3}{10}$  )  
 ب (  $\frac{7}{10}$  )  
 ج (  $\frac{3}{7}$  )  
 د (  $\frac{4}{7}$  )

٩٣- عند الرغبة في تشغيل برنامج على الحاسب نبحث عادة عن ملف يحمل اسم:

أ - صاحب الجهاز .  
 ب- Setup .

ج- Run .  
 د - البرنامج نفسه .

٩٤ - الأداة التي تمكن الباحث من الحصول على مراجع من الإنترنت هي:

أ - MS Explorer .  
 ب- Yahoo .

ج- Netscape .  
 د- Outlook Express .

٩٥ - المصطلح ( WordPerfect ) يعني:

أ - برنامجاً لإنشاء الخطوط .  
ب - برنامجاً تطبيقياً لتحرير النصوص .

ج - مدققاً إملاتياً .  
د - مدققاً نحوياً .

٩٦ - العبارة الخاطئة فيما يلي:

أ - تداول كلمة المرور بين الأصدقاء تسهيل استخدامات الإنترنت .  
ب - نشر فيروسات الحاسب يضر بالأجهزة والبرمجيات .

ج - الهاكر هو الشخص الذي يكتشف الخلل الأمني في الشبكات .  
د - برنامج (WEBZIP) يستخدم لضغط الملفات .

٩٧ - أي مما يأتي يساعد بشكل أفضل على إعداد دفتر التحضير؟

أ - PowerPoint .  
ب - PhotoShop .  
ج - Word .  
د - Internet Explorer .

٩٨ - في الكثير من الجداول الإلكترونية (Spreadsheet) يتم تحديد عنوان الخلية من خلال معرفة:

أ - رقم العمود ورقم الصف .  
ب - حرف الصف وحرف العمود .

ج - رقم العمود وحرف الصف .  
د - حرف العمود ورقم الصف .

٩٩ - من المزايا المتقدمة لمحرر النصوص الورد ( word ) أنه يمكن عن طريقه:

أ - تصميم أفلام حركة .  
ب - تصميم رسومات عالية الدقة .  
ج - إدراج حواشي سفلية .  
د - دمج مقاطع فيديو .

١٠٠ - ألف السجلات في قاعدة البيانات من:

أ - جداول .  
ب - نماذج .  
ج - حقول .  
د - تقارير .

١٠١ - استخدام بوربوينت ( PowerPoint ) لا يمكن :

أ - تصميم مسار الكائن .  
ب - التحكم في ظهور حركة الصور .  
ج - التحكم في ظهور حركة الشرائح .  
د - التحكم في ظهور حركة النصوص .



١٠٧- الصورة أعلاه تمثل واجهة الأكسل (Excel)، وفيه بيانات تمثل أسماء خمسة من الطلاب مع درجة

كل منهم ، ومجموع الدرجات، معادلة مجموع الدرجات تكتب كالتالي:

- أ -  $d\gamma = \text{sum}(d\gamma:d\delta)$  .  
 ب-  $d\gamma = \text{sum}(d[2..6])$  .  
 ج-  $c\gamma = \text{sum}(d\gamma+d\delta)$  .  
 د-  $d\gamma = \text{sum}(2..6)$  .

١٠٨- من الشروط اللازمة لاستخدام إجراء التكرار (Looping) في لغات البرمجة :

- أ- تكرار لا نهائي .  
 ب- تكرار بعدد خطوات محدد مسبقاً .  
 ج- تكرار بغير شروط .  
 د- كل ما ذكر .

١٠٩- لشرح كيفية تجهيز الاتصال بالإنترنت للطلاب :

- أ - يقوم المعلم بطبع مذكرة مفصلة ب- يشرح المعلم الطريقة عملياً ثم يطبقون ذلك  
 ويطلب منهم التطبيق في مقاهي الإنترنت .  
 ج- يقوم الطلاب بالعمل بأنفسهم د- طريقة تجهيز الاتصال بالإنترنت وطويلة وصعبة لذا يكتفى بالكتاب المدرسي .

١١٠- في المصفوفات، بشكل عام إذا أعلن أن المصفوفة (١٠) A فهذا يعني أن عدد عناصرها يكون :

- أ - ١٠ .  
 ب- ١١ .  
 ج- ٢٠ .  
 د- ٢١ .

١١١- لإرسال بحث مكتوب بالحاسب عبر البريد الإلكتروني:

- أ - يمكن إرساله كمرفق (Attachment).  
 ب- لا بد من تحويله إلى صفحة (HTML) .  
 ج- يمكن إرساله لكن لا بد من تحويله إلى صورة .  
 د- لا بد من إعادة كتابته بواسطة برنامج البريد الإلكتروني.

١١٢- المصطلح (PhotoShop) يعني :

- أ - نظام تشغيل .  
 ب- برنامجاً تطبيقياً للكتابة وتحرير النصوص .  
 ج- لغة برمجة متقدمة .  
 د- برنامجاً تطبيقياً للرسم .

١١٣- إذا علمت أن الرقم (٢) يقع أسفل علامة (@) وكلاهما موجودان على مفتاح واحد. للحصول على العلامة (@) بشكل دقيق فإننا نضغط على :

ب- Shift مع ٢ .

أ - Tab مع ٢ .

د- Enter مع @ .

ج- Up مع @ .

١١٤- الموضوع الذي لا يناسب تدريسه عملياً مما يلي :

أ - التحويل من النظام الثنائي للعشري .

ب- لوحة المفاتيح .

د- أمن المعلومات .

ج- مكونات الحاسب .

١١٥- واحد من البدائل التالية لا يعد نظام تشغيل :

ب- LINUX

أ - UNIX

د- GateWay

ج- SUN

١١٦- لو أرادت وزارة المعارف معرفة المعلمين الذين يرغبون في الانتقال إلى مدينة الرياض فقط، فإنه يمكن استخراج ذلك من برنامج قاعدة البيانات عبر استخدام خاصية:

ب- التقارير .

أ - الاستعلام .

د - الفرز .

ج- النماذج .

١١٧- أي اللغات التالية غير هيكلية ؟

ب- Pascal

أ - Visual Basic

د- Fortran

ج- Delphi

١١٨- لو أن معلماً أراد استغلال شبكة الإنترنت لأجل المشاركة في المشاريع الجماعية، وأنشطة الفريق، فإن جميع خدمات الإنترنت الآتية تمكنه من هذا ما عدا:

ب- Mailing list

أ - Newsgroup

د- Browsers

ج- Chatting

١١٩- نزل نظام تشغيل جديد في الأسواق ، والمعلم لديه خلفية كاملة عنه ، ما الاقتراح الأمثل مما يلي :

أ - أن يقوم بتدريسه بدل نظام التشغيل ب- الاكتفاء بنظام التشغيل في الكتاب وعدم

الموجود في الكتاب .

التطرق لهذا النظام الجديد .

ج- تخيير الطلاب ومشاورتهم بين

د- إعطاء الطلاب نبذة عن النظام الجديد .

النظامين

١٢٠- عند التخطيط لمشروع شبكة حاسوبية في مدرستك، فإن الأسبقية في التوصيل بالشبكة يكون بـ:

- أ - مكتب المدير .  
ب- فصول الطلاب .  
ج- معامل الحاسب الآلي .  
د- مكاتب المعلمين والموظفين .

١٢١- جميع ما يلي متصفحات للإنترنت ما عدا:

- أ - مايكروسوفت إكسبلورر ( MsExplorer )  
ب- ياهو (Yahoo).  
ج- سندباد .  
د- نتسكيب نافيجيتور ( Netscape Navigator ) .

١٢٢- لدينا ثلاثة مواضيع مدخلة للحاسب هي: (وحدة الإدخال والإخراج والمعالجة المركزية)، وتحت كل موضوع تدرج مجموعة من النصوص والصور ومقاطع الفيديو، مطلوب تنظيم إخراج المواضيع الثلاثة في ارتباطات تشعبية بحيث يقود كل ارتباط إلى البيانات المنضوية تحته. ولإنجاز تلك المهمة، نستخدم:

- أ - ميديا بلير ( Media Player ) .  
ب- ريل بلير ( Real Player ) .  
ج- بوربوينت ( PowerPoint )  
د- بينت برش ( Paintbrush ) .

١٢٣- أي البرامج التالية هي الأقوى في إدارة قواعد البيانات :

- أ - Oracle  
ب- Access  
ج- FoxPro  
د- Clipper

١٢٤- لإدراج كلمة إنجليزية أثناء الكتابة باللغة العربية فإننا نضغط على المفاتيح الآتية:

- أ - (Enter) مع (Shift) يسار .  
ب- (Alt) مع (Shift) يسار .  
ج- (Alt) مع (Shift) يمين .  
د- Enter مع (Shift) يسار .

١٢٥- لعرض صورة في موقع من مواقع الإنترنت، يفضل أن يكون امتدادها:

- أ - BMP  
ب- TIFF  
ج- JPG  
د- GIF

١٢٦- لديك طلاب يطمحون للتخصص في الهندسة الميكانيكية، فيتم توجيههم ليستخدموا:

- أ - الرسم والصور .  
ب- الجداول الإلكترونية .  
ج- الرسم الهندسي .  
د- التحليل الإحصائي .



١٢٧- يستخدم جهاز العرض فوق الرأس (Over Head Projector) لعرض:

- أ - أفلام الفيديو الرقمية .  
 ب- الأبحاث الورقية .  
 ج- الشفافيات .  
 د- الصور الفوتوغرافية .

١٢٨- أنسب البرامج لتصميم برنامج تعليمي هو :

- أ - PowerPoint  
 ب- PhotoShop  
 ج- Author ware  
 د- Real Player

١٢٩- عند توصيل جهاز الفيديو بروجكتور بالحاسب (Video Projector) فإننا سنتمكن من عرض :

- أ - الصور فقط دون النصوص .  
 ب- النصوص دون صور متحركة .  
 ج- الصور والنصوص .  
 د- الصور والنصوص دون الصوت .

١٣٠- المصطلح C++ يعني :

- أ - برمجة دنيا .  
 ب- آلة .  
 ج- برمجة عليا .  
 د- برمجة لا تحتاج إلى مترجم .

١٣١- ذاكرة الجهاز المخبأة (CACHE) تقاس بـ:

- أ - MHZ  
 ب- KB  
 ج- GB  
 د- MB

١٣٢- لكتابة علامة التريبع باستخدام محرر النصوص وورد (Microsoft Word) تستخدم خاصية :

- أ - قوى من مربع حوار خط  
 ب- أس من مربع حوار خط .  
 ج- عالي من مربع حوار خط  
 د- مرتفع من مربع حوار خط .

١٣٣- قبل إطفاء جهاز الحاسب في بيئة (Windows)، لابد التأكد من:

- أ - إخراج القرص المرن من محرك  
 ب- إنهاء برنامج النوافذ .  
 ج- الانتقال إلى محرك الأقراص (C).  
 د- لا شيء مما ذكر ويمكن إطفاء الجهاز مباشرة .

١٣٤- لشراء جهاز حاسب آلي شخصي فإننا نضع في الاعتبار قبل الشراء :

- أ - تحديد المواصفات المناسبة لحاجة المستخدم  
 ب- شراء آخر ما وصلت إليه التقنية.  
 ج- شراء المواصفات المنتشرة لدى  
 د- شراء الجهاز الأرخص سعراً.  
 أغلب المستخدمين.

## ١٣٥- طريقة التقاط صورة بالكاميرا الرقمية تتطلب:

- أ - قدر بسيط من الخبرة حيث أنها شبيهة ب- إتقان النظام الثنائي . باستخدام الكاميرا المعتادة .
- ج- دورة متكاملة في أحد برامج الرسوم . د- الخبرة في معرفة تركيب أفلام الكاميرا المعتادة .

## ١٣٦- غالبا ما يتوفر كم كبير من المعلومات، ذات وسائط متعددة، حول موضوع واحد على:

- أ - القرص الصلب . ب- الشرائط الممغنطة .
- ج- وحدة المعالجة المركزية . د- القرص المدمج (CD-ROM) .

## ١٣٧- من برامج الحاسب:

- أ - ISP . ب- Winzip .
- ج- ZIPDrive . د- USB .

## ١٣٨- إذا كان لديك طلاب يعملون لإنتاج مجلة مدرسية، فيحذ توجههم ليستخدموا:

- أ- التصفح . ب- تحرير النصوص .
- ج- برامج النشر المكتبي . د- الرسومات وتحرير الصور .
- ١٣٩- أي الموصفات التالية غير مجدية عند تنصيب نظام تشغيل جديد على جهاز حاسب آلي :
- أ- مناسبته لطبيعة العمل . ب- مناسبته لنوع جهاز الحاسب .
- ج- وجود مساحة خالية على القرص الصلب . د- أن يكون الجهاز ونظام التشغيل من شركة واحدة .

## ١٤٠- مصطلح (Intranet) يعني:

- أ - شبكة حاسوبية داخلية . ب- شبكة حاسوبية عالمية .
- ج- Internet . د- طريقة التوصيل بالإنترنت .

## ١٤١- أي الطرق التالية لا تحقق المطلوب لتدريس الأدوات الإنتاجية / التطبيقية :

- أ - التدريب العملي الذاتي . ب- التدريب العملي مع النقاش .
- ج- التدريب العملي مع الأسئلة . د- التدريب العملي مع المحاضرة .

١٤٢- إذا اكتشف المعلم أن بعض الطلاب لديه معرفة كاملة بموضوع الدرس العملي، لتدريس هذا الموضوع بشكل فعال، فإنه يفضل أن:

- أ - يكون الشرح والتطبيق للطلاب غير ب- يقسم الطلاب إلى مجموعتين وتعطى المعلمين بالموضوع فقط .  
كل مجموعة تطبيقات تناسبها.  
ج- أن يشرح الموضوع لعموم الطلاب د- يشرح الدرس القادم للطلاب المعلمين .  
تأدية للواجب.

١٤٣- عند الرغبة في تحميل برنامج جديد على الحاسب نبحث عن ملف باسم:

- أ - البرنامج نفسه  
ب- Setup .  
ج- امتداده (BAT) .  
د- امتداده (EXE).

١٤٤- لشبكات الحاسب الموسعة نستخدم:

- أ- مفرع (HUB).  
ب- محول شبكي (ROUTER).  
ج- مودم (MODEM) .  
د- كرت شبكة (ETHERNET).

١٤٥- العبارة الخاطئة فيما يتعلق بتدريس مهارات الحاسب:

- أ - تغليب الجانب العملي على الجانب ب- عدم إغفال الجانب النظري .  
النظري .  
ج- الإكثار من التدريبات العملية .  
د- التركيز على الجانب النظري .

١٤٦- لنسخ ملفات نظام التشغيل المهمة من جهاز إلى آخر يلزم :

- أ - توجيه الطلاب للقيام بذلك من خلال ب- قيام الطلاب بذلك تحت إشراف المعلم .  
ملفات افتراضية .  
ج- يكتفي المعلم بنسخ الملف أمام الطلاب د- نشرح الخطوة نظرياً لحساسيتها .

١٤٧- من حزم الشبكات المشهورة لتشغيل نظام شبكات حاسب آلي:

- أ - DOS .  
ب- Windows ٢٠٠٠ .  
ج- Internet .  
د- MS-Office .

١٤٨- للمشاركة في مجموعة نقاش في إحدى ساحات النقاش، يلزم إتقان:

- أ- فيجول بيسك (Visual Basic) .  
ب- جافا (Java) .  
ج- فرونت بيج (FrontPage) .  
د- لاشيء مما ذكر .

١٤٩- السمة التي تميز نظام النوافذ (Windows ٩٨) عن نظام النوافذ (Windows ٩٥) بشكل واضح هي:

أ - أن (Windows ٩٨) لا تحتاج إلى نظام التشغيل (DOS) .  
ب- أن دعم (Windows ٩٨) للإنترنت أكثر من دعم (Windows ٩٥) للإنترنت .

ج- أن دعم (Windows ٩٨) للتطبيقات المكتبية أكثر فعالية من (Windows ٩٥) .  
د- ما يتطلبه تشغيل Windows ٩٨ إلى ذاكرة (RAM) أقل مما يتطلبه تشغيل (Windows ٩٥) .

١٥٠- إذا كان لديك طلاب متميزون في الفنون التشكيلية، فيتم توجيههم ليستخدموا برامج :

أ - الرسم الهندسي .  
ب- الخطوط .  
ج- العروض .  
د- الرسومات وتحرير الصور .

١٥١- الحاسب الذي يستخدم في المؤسسات الكبيرة جدا كشركات الطيران في العالم هو من نوع:

أ - WAN .  
ب- LAN .  
ج- Minicomputer .  
د- Mainframe .

١٥٢- من أجهزة الحاسب الآلي الشخصية :

أ - LEASER .  
ب- Compaq .  
ج- TEAC .  
د- XEROX .

المملكة العربية السعودية  
وزارة التربية والتعليم  
وكالة التطوير التربوي  
الإدارة العامة للتقويم والجودة التربوية

كفايات معلمي الحاسب الآلي

## علوم الحاسب

- ١- يستوعب المعلم المعارف العلمية المعاصرة في مجال علوم الحاسب الآلي .
  - يحدد أنواع نظم التشغيل المعاصرة للحاسب الشخصي ومميزات كل نظام .
  - يحدد وسائل وطرق حماية البيئة الكهربائية والتشغيلية للحاسب الآلي .
  - يعطي وصفاً تاريخياً موجزاً عن تطور الحاسب الآلي .
  - يبين كيفية تمثيل البيانات داخل الحاسب الآلي .
  - يبين التطور الحاصل في مجال علوم الحاسب وتقنياته .
- ٢- يستوعب دور لغات البرمجة في حل المشكلات بشكل منطقي .
  - يوضح دور لغات البرمجة في توجيه الحاسب الآلي لإجراء العمليات المختلفة وحل المشكلات .
  - يقارن بين لغات البرمجة المختلفة ومجال تطبيق كل منها .
  - يحلل المشكلة المراد حلها باستخدام برمجة الحاسب بشكل منطقي .
- ٣- يتقن المعلم التعامل مع نظم التشغيل المختلفة وأجهزة الحاسب وملحقاتها بصورة صحيحة .
  - يشغل الحاسب الآلي ويوصله بشكل صحيح .
  - يشغل ملحقات الحاسب ذات الوسائط المتعددة ويوصلها بشكل صحيح .
  - يتعامل مع نظم تشغيل شائعة الاستخدام للحاسب الشخصي بشكل صحيح .
  - يحمل ويشغل برامج الحاسب الآلي المختلفة بشكل صحيح .
- ٤- يبرمج المعلم باستخدام لغتي برمجة كحد أدنى .
  - يبرمج بلغة البرمجة المقررة في المناهج الدراسية الحالية للحاسب الآلي (وهي لغة الفجوال بيسيك) .

- يبرمج باستخدام لغة برمجة شائعة الاستخدام بالنسبة للمختصين في الحاسب الآلي .
- يكتب خطوات منطقية وسليمة لحل المشكلات المتعلقة ببرمجة الحاسب الآلي .
- يتتبع البرامج ويكتشف أخطاءها .

## تطبيقات الحاسب

- ١- يستوعب التطبيقات المختلفة للحاسب الشخصي .
  - يحدد بعض التطبيقات المختلفة الحديثة لبرمجيات الحاسب الآلي في مجالات معالجة : النصوص - الصور - الرسوم - الأفلام - الجداول - البيانات .
  - يذكر الأغراض التي تستخدم لها تطبيقات الحاسب الشائعة الاستخدام .
  - يحدد الخدمات التي يقدمها الحاسب الآلي في مجال الأعمال المكتبية والإدارية .
- ٢- يتقن استخدام المهارات المتعلقة بالتطبيقات المختلفة للحاسب الشخصي .
  - يدخل البيانات بكافة أنواعها ( نصوص - أصوات - صور - رسوم - أفلام ) ويتعامل معها بشكل سليم .
  - يتعامل مع أحد برامج معالجة النصوص شائعة الاستخدام بالنسبة للمختصين في الحاسب الآلي .
  - يتعامل مع أحد برامج العروض الإلكترونية وإعداد الشرائح شائعة الاستخدام بالنسبة للمختصين في الحاسب الآلي .
  - يتعامل مع أحد برامج الجداول الإلكترونية شائعة الاستخدام بالنسبة للمختصين في الحاسب .
  - يتعامل مع أحد برامج قواعد البيانات شائعة الاستخدام بالنسبة للمختصين في الحاسب الآلي .
  - يتعامل مع أحد برامج التطبيقات الرسومية شائعة الاستخدام بالنسبة للمختصين في الحاسب الآلي وبرامج إخراج الصور .

## الحاسب والتعليم

- ١- يحدد المعلم مجالات استخدام تقنية المعلومات في المجالات التعليمية والتربوية .
- يحدد طرق وأساليب التعليم والتعلم بمساعدة الحاسب الآلي.
  - يحدد أساليب استخدام الحاسب في النواحي الإدارية المدرسية.
  - يوضح مميزات التعليم باستخدام الحاسب الآلي والوسائط المتعددة .
  - يحدد مجالات استخدام الإنترنت في التعليم .
  - يعرف بالمصادر التي تسهل عملية التعلم المستمر ، والتعلم مدى الحياة ، وتطبيقات التعلم عن بعد .
  - يحدد أساليب دمج تقنية الحاسب والإنترنت في التعليم والمناهج.
  - يوضح مفهوم بعض المصطلحات المتعلقة باستخدام الحاسب في التعليم مثل :  
التعليم الإلكتروني - المنهج الإلكتروني ... .
  - يحدد المواصفات الجيدة للبرامج الحاسوبية والمواقع التعليمية .
- ٢- يتقن المعلم مهارات استخدام البرمجيات والوسائط المتعددة والإنترنت كوسيلة تعليمية .
- يحمل ويشغل البرامج التعليمية المعاصرة بشكل صحيح .
  - يوظف البرامج التعليمية في التعليم بشكل صحيح .
  - يصمم وسائل تعليمية باستخدام الحاسب وتقنية المعلومات .
  - يقوم البرامج التعليمية من ناحية برمجتها واستخدامها للوسائط المتعددة .
  - يستخدم الإنترنت في التعليم ( استخدام كافة خدمات الإنترنت التعليمية : الخدمات المعلوماتية والبحثية ، الخدمات الاتصالية ... ) .
  - يستخدم مصادر المعلومات المنتشرة على الإنترنت ( القواميس الإلكترونية ، المكتبات الإلكترونية ، الفهارس الإلكترونية ... ) للحصول على المعلومات المناسبة .
  - يصمم عروض تدريبية إلكترونية باستخدام أحد برامج العروض شائعة



الاستخدام بالنسبة للمختصين في الحاسب الآلي.

## تقنية المعلومات

- ١- يستوعب المعلم المعارف المعاصرة عن تقنية المعلومات .
  - يحدد أنواع الحاسبات ومجالات استخدامها .
  - يحدد المكونات المادية للحاسب الشخصي ودور كل منها .
  - يحدد وحدات الإدخال والإخراج ووحدات المعالجة في الحاسب الآلي .
  - يعدد تطبيقات وتقنيات الاتصال بالحاسب .
  - يعدد تطبيقات وتقنيات شبكات الحاسب المختلفة .
  - يعدد تطبيقات وتقنيات وخدمات شبكة الإنترنت العالمية .
  - يوضح المفاهيم العلمية ذات العلاقة بتقنية المعلومات نحو : الحكومة الإلكترونية - التجارة الإلكترونية - الإدارة الإلكترونية ... .
- ٢- يتقن المعلم استخدام برمجيات وشبكات الحاسب الآلي .
  - يتغلب على المشاكل الفنية الشائعة التي تواجهه أثناء تشغيل واستخدام الحاسب الآلي وبرمجياته .
  - يستخدم برمجيات الاتصال الإلكتروني .
  - يستخدم الشبكة المحلية ويرسل الملفات بواسطتها .
  - يعدد ويشغل برمجيات الإنترنت في الحاسب الآلي .

## البحث ومصادر المعلومات

- ١- يوضح المعلم المعارف المعاصرة حول مصادر المعلومات وأنواعها .
  - يوضح دور البحوث العلمية في الحياة المعاصرة .
  - يوضح أهمية مصادر المعلومات الإلكترونية .
  - يحدد مصادر المعلومات الإلكترونية .
  - يحدد طرق الكتابة البحثية باستخدام تقنية المعلومات وطرق الاقتباس من المصادر الإلكترونية .
- ٢- يطبق المعلم المهارات المعاصرة في البحث في مصادر المعلومات بكافة أنواعها .
  - يعد البحوث التربوية في مجال الحاسب والتعليم باستخدام الحاسب الآلي وشبكات الاتصال .
  - يصل إلى مصادر المعلومات عبر شبكة الإنترنت العالمية .
  - يجري عمليات البحث عن المعلومات واسترجاعها من خلال مصادر المعلومات الإلكترونية .
  - يميز بين المصادر المعتبرة والمصادر غير المعتبرة .
  - يستخدم الطرق العلمية للاقتباس من المصادر الإلكترونية .

## المجتمع المعلوماتي

- يحدد المعلم تأثيرات الحاسب وتقنية المعلومات في المجتمع بجوانبها الإيجابية والسلبية .
- يحدد الآثار المترتبة على استخدام تقنية المعلومات في مجالات الحياة المختلفة (هندسة - طب - زراعة - اقتصاد ...)

- يحدد المسائل والقضايا الشرعية والإنسانية والقانونية والأخلاقية المتعلقة باستخدامات الحاسب الآلي .
- يحدد بعض المهن المتاحة لمتخصصي الحاسب الآلي .

### كفايات طرق التدريس

يوضح المعلم المعارف والمهارات المتعلقة بطرق تدريس الحاسب الآلي ويطبقها عمليا :

- يحدد أساليب وطرق إعداد الدروس العملية المتعلقة بالحاسب الآلي وأن يطبقها عمليا .
- يعد الأهداف السلوكية المناسبة للمهارات المتعلقة بالحاسب الآلي.
- يوضح أساليب وطرق تقويم أداء الطلاب في مادة الحاسب الآلي ويطبقها عمليا .
- يقوم مناهج الحاسب الآلي المقررة حاليا في ضوء المستجدات المعاصرة في مجال علوم الحاسب الآلي وتقنياته.
- يوضح أهم طرق التعليم والتعلم الفاعلة للحاسب الآلي ويطبقها عمليا .
- يدير معمل الحاسب ويشرف عليه بالشكل الذي يتحقق معه أهداف تدريس الجوانب العملية في الحاسب الآلي .
- يعد مشاريع جماعية بين الطلاب لاستخدام برمجيات الحاسب في المجالات التطبيقية المختلفة .



مشروع اختبار الكفايات الأساسية للمعلمين

الحاسب الآلي

النموذج [أ]

- ٩٣- عند الرغبة في تشغيل برنامج على الحاسب نبحث عادة عن ملف يحمل اسم:
- أ - صاحب الجهاز .  
ب - Setup .  
ج - Run .  
د - البرنامج نفسه .

- ٩٤ - الأداة التي تمكن الباحث من الحصول على مراجع من الإنترنت هي:
- أ - MS Explorer .  
ب - Yahoo .  
ج - Netscape .  
د - Outlook Express .

- ٩٥ - المصطلح ( WordPerfect ) يعني:
- أ - برنامجاً لإنشاء الخطوط .  
ب - برنامجاً تطبيقياً لتحرير النصوص .  
ج - مدققاً إملائياً .  
د - مدققاً نحوياً .

- ٩٦- العبارة الخاطئة فيما يلي:
- أ - تداول كلمة المرور بين الأصدقاء تسهيل استخدامات الإنترنت .  
ب- نشر فيروسات الحاسب يضر بالأجهزة والبرمجيات .  
ج- الهاكر هو الشخص الذي يستخدم لضغط الملفات .  
د- يكتشف الخلل الأمني في الشبكات .

- ٩٧ - أي مما يأتي يساعد بشكل أفضل على إعداد دفتر التحضير؟
- أ - PowerPoint .  
ب - PhotoShop .  
ج - Word .  
د - Internet Explorer .

- ٩٨ - في الكثير من الجداول الإلكترونية (Spreadsheet) يتم تحديد عنوان الخلية من خلال معرفة:
- أ- رقم العمود ورقم الصف .  
ب- حرف الصف وحرف العمود .  
ج- رقم العمود وحرف الصف .  
د- حرف العمود ورقم الصف .

٩٩- من المزايا المتقدمة لمحرر النصوص الورد ( word ) أنه يمكن عن طريقه:

- أ - تصميم أفلام حركة .  
ب- تصميم رسومات عالية الدقة .  
ج- إدراج حواشي سفلية .  
د- دمج مقاطع فيديو .

١٠٠- ألفت السجلات في قاعدة البيانات من:

- أ - جداول .  
ب- نماذج .  
ج- حقول .  
د- تقارير .

١٠١- استخدام بوربوينت ( PowerPoint ) لا يمكن :

- أ - تصميم مسار الكائن .  
ب- التحكم في ظهور حركة الصور .  
ج- التحكم في ظهور حركة الشرائح .  
د- التحكم في ظهور حركة النصوص .

١٠٢- أي من لغات البرمجة التالية يستخدم التعبير (=) في جمل الإسناد ؟

- أ - VISUAL BASIC .  
ب- Fortran .  
ج- Pascal .  
د- لا شيء مما ذكر .

١٠٣- الوظيفة التي يقوم بها برنامج قواعد البيانات بإعادة ترتيب البيانات في تسلسل معين يطلق عليها:

- أ - تصفية .  
ب- استعلام .  
ج- فرز .  
د- تقرير .

١٠٤- للبحث في الإنترنت عن كلمة (club) فقط، دون أن يكون في النتيجة كلمة

( computer ) سأكتب في محرك البحث (من اليسار إلى اليمين):

- أ - computer +club .  
ب- computer - club .  
ج- club -computer .  
د- "club" .

١٠٥- الشيء الذي يمكن تشبيهه بجميع البيانات الموجودة في استمارة اشتراك في إحدى المجالات:

- أ - جدول قاعدة البيانات .  
ب- السجل .  
ج- الحقل .  
د- لاشيء مما ذكر .





١١٠- في المصفوفات، بشكل عام إذا أعلن أن المصفوفة A(10) فهذا يعني أن عدد عناصرها يكون :

- أ - 10 .  
ب - 11 .  
ج - 20 .  
د - 21 .

١١١- لإرسال بحث مكتوب بالحاسب عبر البريد الإلكتروني:

- أ - يمكن إرساله كمرفق (Attachment).  
ب - لا بد من تحويله إلى صفحة (HTML).  
ج - يمكن إرساله لكن لا بد من تحويله - د - لا بد من إعادة كتابته بواسطة إلى صورة .  
برنامج البريد الإلكتروني.

١١٢- المصطلح (PhotoShop) يعني :

- أ - نظام تشغيل .  
ب - برنامجاً تطبيقياً للكتابة وتحرير النصوص .  
ج - لغة برمجة متقدمة .  
د - برنامجاً تطبيقياً للرسم .

١١٣- إذا علمت أن الرقم (٢) يقع أسفل علامة (@) وكلاهما موجودان على مفتاح واحد.

للحصول على العلامة (@) بشكل دقيق فإننا نضغط على :

- أ - Tab مع ٢ .  
ب - Shift مع ٢ .  
ج - Up مع @ .  
د - Enter مع @ .

١١٤- الموضوع الذي لا يناسب تدريسه عملياً مما يلي :

- أ - التحويل من النظام الثنائي للعشري ب- لوحة المفاتيح .  
ج - مكونات الحاسب .  
د - أمن المعلومات .

١١٥- واحد من البدائل التالية لا يعد نظام تشغيل :

- أ - UNIX  
ب - LINUX  
ج - SUN  
د - GateWay

١١٦- لو أرادت وزارة المعارف معرفة المعلمين الذين يرغبون في الانتقال إلى مدينة الرياض فقط، فإنه يمكن استخراج ذلك من برنامج قاعدة البيانات عبر استخدام خاصية:

- أ - الاستعلام .  
ب- التقارير .  
ج- النماذج .  
د - الفرز .

١١٧- أي اللغات التالية غير هيكلية ؟

- أ - Visual Basic .  
ب- Pascal .  
ج- Delphi .  
د- Fortran .

١١٨- لو أن معلماً أراد استغلال شبكة الإنترنت لأجل المشاركة في المشاريع الجماعية، وأنشطة الفريق، فإن جميع خدمات الإنترنت الآتية تمكنه من هذا ما عدا:

- أ - Newsgroup .  
ب- Mailing list .  
ج- Chatting .  
د- Browsers .

١١٩- نزل نظام تشغيل جديد في الأسواق ، والمعلم لديه خلفية كاملة عنه ، ما الاقتراح الأمثل مما يلي :

- أ - أن يقوم بتدريسه بدل نظام التشغيل ب- الاكتفاء بنظام التشغيل في الكتاب وعدم الموجود في الكتاب .  
ج- تخيير الطلاب ومشاورتهم بين د- إعطاء الطلاب نبذة عن النظام الجديد .  
النظامين

١٢٠- عند التخطيط لمشروع شبكة حاسوبية في مدرستك، فإن الأسبقية في التوصليل بالشبكة يكون بـ:

- أ - مكتب المدير .  
ب- فصول الطلاب .  
ج- معامل الحاسب الآلي .  
د- مكاتب المعلمين والموظفين .

١٢١- جميع ما يلي متصفحات للإنترنت ما عدا:

- أ - مايكروسوفت إكسبلورر ب- ياهو (Yahoo).  
( MsExplorer )

- ج- سندباد .  
د- نتسكيب نافغيتور ( Netscape Navigator ) .

١٢٢- لدينا ثلاثة مواضيع مدخلة للحاسب هي: (وحدة الإدخال والإخراج والمعالجة المركزية)، وتحت كل موضوع تدرج مجموعة من النصوص والصور ومقاطع الفيديو، مطلوب تنظيم إخراج المواضيع الثلاثة في ارتباطات تشعبية بحيث يقود كل ارتباط إلى البيانات المنضوية تحته.

ولإنجاز تلك المهمة، نستخدم:

- أ - ميديا بلير (Media Player) . ب- ريل بلير (Real Player) .  
ج- بوربوينت (PowerPoint) . د- بينت برش (Paintbrush) .

١٢٣- أي البرامج التالية هي الأقوى في إدارة قواعد البيانات :

- أ - Oracle . ب- Access .  
ج- FoxPro . د- Clipper .

١٢٤- لإدراج كلمة إنجليزية أثناء الكتابة باللغة العربية فإننا نضغط على المفاتيح الآتية:

- أ - (Enter) مع (Shift) يسار . ب- (Alt) مع (Shift) يسار .  
ج- (Alt) مع (Shift) يمين . د- Enter مع (Shift) يسار .

١٢٥- لعرض صورة في موقع من مواقع الإنترنت، يفضل أن يكون امتدادها:

- أ - BMP . ب- TIFF .  
ج- JPG . د- GIF .

١٢٦- لديك طلاب يطمحون للتخصص في الهندسة الميكانيكية، فيتم توجيههم ليعتقدوا:

- أ - الرسم والصور . ب- الجداول الإلكترونية .  
ج- الرسم الهندسي . د- التحليل الإحصائي .

١٢٧- يستخدم جهاز العرض فوق الرأس (Over Head Projector) لعرض:

- أ - أفلام الفيديو الرقمية . ب- الأبحاث الورقية .  
ج- الشفافيات . د- الصور الفوتوغرافية .

١٢٨- أنسب البرامج لتصميم برنامج تعليمي هو :

- أ - PowerPoint . ب- PhotoShop .  
ج- Author ware . د- Real Player .

١٢٩- عند توصيل جهاز الفيديو بروجكتور بالحاسب (Video Projector) فإننا سنتمكن من عرض :

- أ - الصور فقط دون النصوص .  
ب - النصوص دون صور متحركة .  
ج - الصور والنصوص .  
د - الصور والنصوص دون الصوت .

١٣٠- المصطلح C++ يعني :

- أ - برمجة دنيا .  
ب - آلة .  
ج - برمجة عليا .  
د - برمجة لا تحتاج إلى مترجم .

١٣١- ذاكرة الجهاز المخبأة (CACHE) تقاس بـ:

- أ - MHZ  
ب - KB  
ج - GB  
د - MB

١٣٢- لكتابة علامة التربيع باستخدام محرر النصوص وورد (Microsoft Word) تستخدم خاصة :

- أ - قوى من مربع حوار خط  
ب - أس من مربع حوار خط .  
ج - عالي من مربع حوار خط  
د - مرتفع من مربع حوار خط .

١٣٣- قبل إطفاء جهاز الحاسب في بيئة (Windows)، لابد التأكد من:

- أ - إخراج القرص المرن من محرك ب - إنهاء برنامج النوافذ .  
الأقراص.  
ج - الانتقال إلى محرك الأقراص (C). د - لا شيء مما ذكر ويمكن إطفاء الجهاز مباشرة .

١٣٤ - ل شراء جهاز حاسب آلي شخصي فإننا نضع في الاعتبار قبل الشراء :

- أ - تحديد المواصفات المناسبة لحاجة ب - شراء آخر ما وصلت إليه التقنية .  
المستخدم .  
ج - شراء المواصفات المنتشرة لدى د - شراء الجهاز الأرخص سعراً .  
أغلب المستخدمين .

- ١٣٥- طريقة التقاط صورة بالكاميرا الرقمية تتطلب:
- أ - قدر بسيط من الخبرة حيث أنها شبيهة ب- إتقان النظام الثنائي .  
باستخدام الكاميرا المعتادة .
- ج - دورة متكاملة في أحد برامج الرسوم . د - الخبرة في معرفة تركيب أفلام الكاميرا المعتادة .
- ١٣٦- غالبا ما يتوفر كم كبير من المعلومات، ذات وسائط متعددة، حول موضوع واحد على:
- أ - القرص الصلب . ب- الشرائط الممغنطة .  
ج- وحدة المعالجة المركزية . د - القرص المدمج (CD-ROM) .
- ١٣٧- من برامج الحاسب:
- أ - ISP ب- Winzip .  
ج - ZIPDrive . د- USB .
- ١٣٨- إذا كان لديك طلاب يعملون لإنتاج مجلة مدرسية، فيحبذ توجيههم ليستخدموا:
- أ- التصفح ب- تحرير النصوص .  
ج- برامج النشر المكتبي . د- الرسومات وتحرير الصور .
- ١٣٩- أي المواصفات التالية غير مجدية عند تنصيب نظام تشغيل جديد على جهاز حاسب آلي :
- أ- مناسبته لطبيعة العمل . ب- مناسبته لنوع جهاز الحاسب .  
ج- وجود مساحة خالية على القرص د- أن يكون الجهاز ونظام التشغيل من الصلب .  
شركة واحدة .
- ١٤٠- مصطلح (Intranet) يعني:
- أ - شبكة حاسوبية داخلية . ب- شبكة حاسوبية عالمية .  
ج- Internet . د- طريقة التوصيل بالإنترنت .

- ١٤١- أي الطرق التالية لا تحقق المطلوب لتدريس الأدوات الإنتاجية / التطبيقية :
- أ - التدريب العملي الذاتي .  
ب- التدريب العملي مع النقاش .  
ج- التدريب العملي مع الأسئلة  
د- التدريب العملي مع المحاضرة .
- ١٤٢- إذا اكتشف المعلم أن بعض الطلاب لديه معرفة كاملة بموضوع الدرس العملي، لتدريس هذا الموضوع بشكل فعال، فإنه يفضل أن:
- أ - يكون الشرح والتطبيق للطلاب غير ب- يقسم الطلاب إلى مجموعتين وتعطى الملمين بالموضوع فقط .  
كل مجموعة تطبيقات تناسبها.  
ج- أن يشرح الموضوع لعموم الطلاب د- يشرح الدرس القادم للطلاب الملمين .  
تأدية للواجب.
- ١٤٣- عند الرغبة في تحميل برنامج جديد على الحاسب نبحث عن ملف باسم:
- أ - البرنامج نفسه  
ب- Setup .  
ج- امتداده (BAT) .  
د- امتداده (EXE).
- ١٤٤- لشبكات الحاسب الموسعة نستخدم:
- أ- مفرع (HUB).  
ب- محول شبكي (ROUTER) .  
ج- مودم (MODEM) .  
د- كرت شبكة (ETHERNET).
- ١٤٥- العبارة الخاطئة فيما يتعلق بتدريس مهارات الحاسب:
- أ - تغليب الجانب العملي على الجانب ب- عدم إغفال الجانب النظري .  
النظري .  
ج- الإكثار من التدريبات العملية .  
د- التركيز على الجانب النظري .
- ١٤٦- لنسخ ملفات نظام التشغيل المهمة من جهاز إلى آخر يلزم :
- أ - توجيه الطلاب للقيام بذلك من خلال ب- قيام الطلاب بذلك تحت إشراف المعلم .  
ملفات افتراضية .  
ج- يكتفي المعلم بنسخ الملف أمام الطلاب د- نشرح الخطوة نظرياً لحساسيتها .

١٤٧ - من حزم الشبكات المشهورة لتشغيل نظام شبكات حاسب آلي:

- أ - DOS .  
ب - Windows 2000 .  
ج - Internet .  
د - MS-Office .

١٤٨ - للمشاركة في مجموعة نقاش في إحدى ساحات النقاش، يلزم إتقان:

- أ - فيجول بيسك (Visual Basic) .  
ب - جافا (Java) .  
ج - فرونت بيج (FrontPage) .  
د - لاشيء مما ذكر .

١٤٩ - السمة التي تميز نظام النوافذ (Windows 98) عن نظام النوافذ (Windows 95)

بشكل واضح هي:

- أ - أن (Windows 98) لا تحتاج إلى ب - أن دعم (Windows 98) للإنترنت أكثر من دعم نظام التشغيل (DOS) .  
ج - أن دعم (Windows 98) للتطبيقات المكتبية أكثر فعالية من (Windows 95) .  
د - ما يتطلبه تشغيل Windows 98 إلى ذاكرة (RAM) أقل مما يتطلبه تشغيل (Windows 95) .

١٥٠ - إذا كان لديك طلاب متميزون في الفنون التشكيلية، فيتم توجيههم ليستخدموا برامج:

- أ - الرسم الهندسي .  
ب - الخطوط .  
ج - العروض .  
د - الرسومات وتحرير الصور .

١٥١ - الحاسب الذي يستخدم في المؤسسات الكبيرة جدا كشركات الطيران في العالم هو من نوع:

- أ - WAN .  
ب - LAN .  
ج - Minicomputer .  
د - Mainframe .

١٥٢ - من أجهزة الحاسب الآلي الشخصية:

- أ - LEASER .  
ب - Compaq .  
ج - TEAC .  
د - XEROX .





# مشروع اختبار الكفايات الأساسية للمعلمين

الحاسب الآلي

النموذج [ب]

- ٩٤ - إذا أردنا توصيل أكثر من جهاز ملحق بالحاسب الآلي فإن ذلك يعتمد غالباً على :
- أ - نظام التشغيل وقدرته .  
 ب- توفير المخارج في الجهاز من عدمه .  
 ج- توصيل الطابعات وكرت الشبكة د - توصيل الطابعات وكرت الفاكس مودم

٩٥- البرنامج الذي يستخدم غالباً لبناء قواعد البيانات في الشركات التجارية الكبرى هو:

- أ- Oracle .  
 ب- SPSS .  
 ج- Lotus 123 .  
 د- Excel .

٩٦- من مميزات الكاميرا الرقمية:

- أ - لا تحتاج إلى أفلام .  
 ب- إمكانية التخزين على جهاز الحاسب.  
 ج- قلة التكلفة على المدى البعيد .  
 د- كل ما ذكر.

٩٧- أي العبارات خاطئة فيما يتعلق باستخدام خاصيتي "نسخ" و"قص":

- أ - يمكن عن طريق الأمر "نسخ" ب- يمكن عن طريق الأمر "قص" الحصول على نسخة مطابقة من النص ما مع بقاء النص المنسوخ في مكانه الأول.  
 ج- يمكن عن طريق الأمر "نسخ" د- يمكن عن طريق الأمر "قص" الحصول على نسخة مطابقة من النص ما مع زوال (ذهاب) النص المقصود من مكانه الأول.  
 ج- يمكن عن طريق الأمر "نسخ" د- يمكن عن طريق الأمر "قص" الحصول على نسخة مطابقة من النص ما مع بقاء النص المنسوخ في مكانه الأول.  
 ج- يمكن عن طريق الأمر "نسخ" د- يمكن عن طريق الأمر "قص" الحصول على نسخة مطابقة من النص ما مع زوال (ذهاب) النص المقصود من مكانه الأول.  
 ج- يمكن عن طريق الأمر "نسخ" د- يمكن عن طريق الأمر "قص" الحصول على نسخة مطابقة من النص ما مع بقاء النص المنسوخ في مكانه الأول.  
 ج- يمكن عن طريق الأمر "نسخ" د- يمكن عن طريق الأمر "قص" الحصول على نسخة مطابقة من النص ما مع زوال (ذهاب) النص المقصود من مكانه الأول.

٩٨- يوجه الطلاب المتميزون في الإحصاء لاستخدام برامج :

- أ - الرسم الهندسي .  
ب- النشر المكتبي .  
ج- الحسابات الرياضية .  
د- البحث في الإنترنت .

٩٩- للبحث عن كلمة ما في محرك بحث عبر الإنترنت فإن نتيجة البحث تخرج على شكل:

- أ - صفحات ( HTML ) تحوي ب - أسماء مواقع تحوي الكلمة المراد  
الكلمة المراد البحث عنها البحث عنها.  
ج- أسماء مواقع وبريد إلكتروني د - نصوص تحوي الكلمة المراد  
يحتوي الكلمة المراد البحث عنها البحث عنها .

١٠٠- السمة الواضحة التي تميز الحاسب عن غيره من الوسائل التعليمية هي:

- أ - قدرته على التفاعل والحوار مع ب- جاذبيته بما يوفر من ألوان  
المستخدم.  
ج- توفر برمجياته المختلفة د- انتشاره في كل بيت .

١٠١- في بداية تعليم الطلاب على البرمجة فإنه من المهم البدء بتدريبهم على المهارات التالية:

١ - البرمجة بلغة برمجة راقية. ٢- التحليل للمشكلة بالأسلوب الهيكلي.

٣- رسم المخطط الانسيابي .

الترتيب المناسب لتعليم هذه المهارات

- أ- ٣ ثم ٢ ثم ١ .  
ب- ٣ ثم ١ ثم ٢ .  
ج- ٢ ثم ١ ثم ٣ .  
د- ٢ ثم ٣ ثم ١ .

- ١٠٢- للبحث عبر محرك بحث في الإنترنت عن المواقع التي تحتوي على عبارة (computer science)، يكتب في محرك البحث (من اليسار إلى اليمين):
- أ - "computer science".      ب - science and compute.
- ج- computer + science.      د - "omputer or science".

١٠٣- لفرز السجلات ضمن ورقة البيانات فإنه يتم اختيار:

- أ - الحقل .      ب - السجل .
- ج- قاعدة البيانات .      د - الصف .

١٠٤ - (GO TO) لا توجد في :

- أ - Visual Basic .      ب- Fortran .
- ج- Pascal .      د - Basic .

١٠٥- لو أن معلم المواد الاجتماعية أراد استخدام الحاسب في تدريس أسماء الخلفاء العباسيين وأعمارهم وبداية ونهاية حكمهم، فإن البرنامج غير المناسب للاستخدام هو:

- أ - Access .      ب- Excel .
- ج- CorelDraw .      د - Microsoft Word .

١٠٦- أي مما يلي يستخدم في تصميم العروض:

- أ - (PowerPoint) .      ب- (Acrobat) .
- ج- (Net phone) .      د - كل ما ذكر .

١٠٧- في الجملة التكرارية ( I=0 To 20 ) ، عدد التكرار هو :

- أ- 10 .      ب- 11 .
- ج- 20 .      د- 21 .



- ١١١ - عند التخطيط لمشروع شبكة حاسوبية في مكان عملك، ولديك الخطوات التالية :
- ١- تحديد الكابلات وعدد النقاط. ٢- اختيار برامج الشبكات ونظم التشغيل التي ستستخدم. ٣- توفير أجهزة الحاسب الآلي. فإن الترتيب المناسب لها:
- أ - ١ ثم ٢ ثم ٣ .  
ب - ٣ ثم ٢ ثم ١ .  
ج - ٢ ثم ١ ثم ٣ .  
د - ١ ثم ٣ ثم ٢ .
- ١١٢ - لشرح عمل متصفح الإنترنت يفضل أن يكون الشرح:
- أ - مباشرة وعبر الاتصال ب- الموضوع نظريا وذلك لسهولة. بالإنترنت.  
ج- عاماً لصعوبة شرح تلك د - عبر إلزام الطلاب بدخول دورة المتصفحات نظراً لتغيرها. متخصصة في الموضوع.  
١١٣ - ما العبارة الخاطئة فيما يلي؟
- أ - ليس من الضروري شراء نسخ ب - شراء النسخ الأصلية من أصلية من البرمجيات البرمجيات يشجع المنتجين على إنتاج برمجيات أخرى. (Software).  
ج- يوجد في السعودية أنظمة لحماية د - ينبغي عدم المغالاة في أسعار حقوق نسخ البرمجيات. البرمجيات.
- ١١٤ - من متصفحات الإنترنت:
- أ- ( Altavista.com ) .  
ب- CNN .  
ج- Modem .  
د- Netscape .

١١٥ - عند قيام الطلاب بإنتاج لوحة جديدة لاسم المدرسة ينبغي توجيههم باستخدام :

- أ - 3D Studio  
ب - Coral Draw  
ج - Paint Brush  
د - FrontPage

١١٦ - أي الموضوعات التالية يفضل تدريسه عملياً ؟

- أ - البيانات (Data).  
ب - نظام التشغيل (Operating System).  
ج - الخوارزميات (Algorithm).  
د - النظام الثنائي (Binary System).

١١٧ - ما العبارة الصحيحة فيما يتعلق بالصيغ (Formulas) والجدوال

(Functions) الموجودة في برامج الجداول الإلكترونية (Spreadsheet) ؟

- أ - لا يوجد فرق بين الصيغة والدالة. ب - يقوم المستخدم بإنشاء الدالة.  
ج - يقوم المستخدم بإنشاء الصيغة. د - الصيغة عبارة عن معادلة رياضية مصممة سلفاً في برنامج الجداول الإلكترونية.

١١٨ ( Print ) هذه الكلمة تعني بشكل عام :

- أ - إخراج.  
ب - حساب.  
ج - برنامج فرعي.  
د - إدخال.

١١٩ - أي مما يأتي لغة برمجية ؟

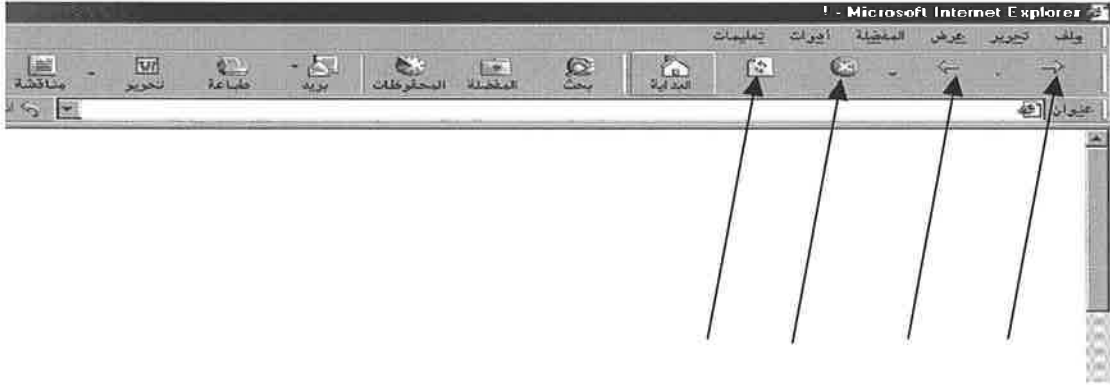
- أ - أوراكل (Oracle).  
ب - إنترانت (Intranet).  
ج - كليبر (Clipper).  
د - دلفي (Delphi).

١٢٠- لو أراد معلم الكيمياء أن يبين لتلاميذه بعض الرسوم البيانية التي توضح نتيجة تفاعل مادتين كيميائيتين، فإن أفضل برنامج لهذا هو:

- أ - معالج النصوص.      ب- برنامج الرسام.  
ج - برامج التصفح للإنترنت.      د- الجداول الإلكترونية.

١٢١- أفضل الطرق لتدريس مكونات الحاسب هي نظرياً بالإضافة إلى :

- أ - الشرح على جهاز حاسب آلي ب- الإطلاع على صور الكتاب عن مفتوح من الداخل ويعمل لمشاهدة انتقال البيانات .  
ج- الشرح على جهاز حاسب آلي د - يلزم إحضار جميع الحاسبات مفتوح من الداخل ولا يشترط أن يعمل على القطع المشاهدة .



١٢٢- الصورة أعلاه لمتصفح إكسبلورر من شركة مايكروسوفت، والأسهم الأربعة تعني (من اليمين إلى اليسار):

- أ - خلف - أمام - تحرير - بريد.      ب- بداية- خلف - أمام - إيقاف .  
ج- خلف - أمام - تحديث - إيقاف.      د- خلف - أمام - إيقاف - تحديث.

١٢٣- واحدة من العبارات التالية خاطئة فيما يتعلق بالمشروعات الجماعية:

- أ - تشجيع المنافسة بين الأفراد.      ب- تشجيع التعاون بين المجموعات.  
ج - زيادة العلاقة بين أعضاء الفريق.      د - تشجيع المنافسة بين الفرق ويكتب المجموعات



١٢٤- صدر في الأسواق نظام تشغيل حديث، وطلب منك مديرك تقويم نسخة أولية منه (Beta)، الإجراء المناسب هو :

أ- تنزيلها على جميع أجهزة معمل ب- تنزيلها على جهاز مديرك للتجريب.  
الحاسب الآلي في المدرسة  
للتجريب.

ج- تنزيلها على جهاز واحد د- تنتظر ما ستسفر عنه الأيام، وتقدم  
للتجريب.  
تقريرك حسب ما تسمعه من  
الآخرين.

١٢٥- لتصميم شهادة لطالب متفوق، بحيث يأتي إخراجها متميزا من الناحية الجمالية وبها خلفية متدرجة، لتنفيذ ذلك نستخدم:

أ - فوتوشوب (Photoshop) . ب- دلفي (Delphi) .  
ج - كليبر (Clipper) . د - جافا (Java) .

١٢٦- يمكن تحسين المناهج الدراسية بطريقة أفضل عن طريق:

أ - دمج الحاسب في المناهج. ب- تدريس مهارات الحاسب في  
مقررات مستقلة.

ج- عدم استخدام الحاسب لأنه لا علاقة د- استخدام الحاسب وسيلة تعليمية  
له بتحسين العملية التعليمية.  
كجهاز العرض فوق الرأس.

١٢٧- لتشغيل شبكة حاسب آلي في مقر العمل بكفاءة عالية، فإن ذلك يكون بالحصول  
على نظام التشغيل:

أ- عبر الاستعارة من زميل بشرط ب- العمل على نسخة تجريبية من زميل  
أن تكون نسخته أصلية .  
مدة معينة ثم شراء نسخة أصلية .  
ج- عبر شراء نسخة أصلية. د- عبر الاستعارة من شركة أخرى  
بشرط أن تكون نسخة أصلية مع  
موافقة الشركة .

١٢٨- أي مما يأتي يستخدم لمعالجة صور شخصية ؟

- أ - Word .  
ب - Internet Explorer .  
ج - Paint Shop Pro .  
د - Acrobat .

١٢٩ - ما العبارة الصحيحة فيما يلي ؟

- أ - ليس هناك داع لمراجعة مناهج ب - ينبغي عدم الخروج عما هو الحاسب كل عام بل كل ثلاثة موجود في كتاب الحاسب المقرر أعوام .  
من قبل وزارة المعارف نظراً لدقته وتميز مادته .  
ج - تقييم مناهج الحاسب لا دخل للمعلم د - تدريس الطلاب تقنية الحاسب الجديدة، ذات الصلة بالمنهج، التي خرجت بعد تأليف الكتاب المدرسي.

١٣٠ - المصطلح (Unix) يعني:

- أ - نظام تشغيل.  
ب - برنامج تطبيقي.  
ج - برنامج حديث لتصفح الإنترنت.  
د - لغة برمجة متقدمة.

١٣١ - للمشاركة في مجموعات المحادثة في الإنترنت، يمكن التسجيل في:

- أ - أكثر من مجموعة للمحادثة. ب - مجموعة واحدة فقط.  
ج - مجموعتين اثنتين فقط. د - يعتمد على قدرات جهازك الحاسوبي.



١٣٦- ما العبارة الصحيحة فيما يلي ؟

- أ - الجدول يحتوي على سجلات ب- السجل يحتوي على ملفات وحقول وملفات فقط.  
ج- الحقل يحتوي على سجلات فقط. د - السجل يحتوي على حقول فقط.

١٣٧- عندما تريد الحصول على معلومات كثيرة حول موضوع ما في الإنترنت فإن من أدوات البحث التي يمكننا من ذلك هي:

- أ - سندباد. ب- Netscape Navigator.  
ج- AltaVista . د - Ms Explorer .

١٣٨- يوجد بالمدرسة معمل حاسب آلي تم تركيبه من قبل وزارة المعارف، للمحافظة

على الأجهزة وتشغيلها بشكل منتظم وفعال، فإنها تكون مباشرة تحت إشراف:

- أ - إدارة المدرسة لأنها الأحرص على ب- مسئول من وزارة المعارف .  
المعمل بالتجربة .  
ج- معلم الحاسب الآلي لخبرته في د- رائد النشاط لأنه متفرغ .  
الحاسب .

١٣٩- عند نشر وثيقة على شبكة الإنترنت، فإنه يمكن ربط هذه الوثيقة بمصادر ذات

صلة بموضوع الوثيقة الأساسي عبر خاصية :

- أ - Browsing . ب - Hyperlink .  
ج- Search Engine . د - MS Explorer .

١٤٠ - لتشغيل برنامج تطبيقي في بيئة التشغيل الرسومية (Windows) :

- أ - نكتب (Run) .  
 ب- نقول (Go) .  
 ج - ننقر على أيقونة (Icon) البرنامج. د- نؤشر على أيقونة  
 ( My Computer ) .

١٤١ - فيروسات الحاسب يمكن تعريفها بأنها:

- أ - برامج تعمل بطريقة خاصة لتلحق  
 الضرر بالعناد البرمجي أو المادي  
 للحاسب.  
 ب- بقايا معالجات صغيرة تنتقل بين  
 أجهزة الحاسب لتلحق أضراراً بها.  
 ج- برامج بريد إلكتروني خرجت  
 بسبب شبكة الإنترنت.  
 د- نوع من الفيروسات الطبية أمكن  
 تطويره لينتقل بين أجهزة الحاسب  
 الآلي.

١٤٢ - لإنشاء دليل جديد باسم (BOOKS) في نظام (DOS) فإننا نكتب الأمر :

- أ - CD BOOKS .  
 ب- MD BOOKS .  
 ج- BOOKS MD .  
 د- BOOKS CD .

١٤٣ - المصطلح (Java) يعني:

- أ - لغة برمجة مطورة من باسكال.  
 ب- برنامج تطبيقي يستخدم في الإنترنت  
 ج- مصطلح حديث للتخاطب بين  
 لغة برمجة متقدمة.  
 د- البرمجيات في الإنترنت .

١٤٤- لوحظ أن أجهزة الحاسب في المعمل تعطب من قبل بعض الطلاب، والحل الأمثل

لهذه المشكلة :

- أ - استدعاء فريق الصيانة التابع ب- نقل الأجهزة المعطوبة إلى محلات للوزارة دائماً حرصاً على مبدأ الصيانة. السلامة.
- ج- إصلاح الجهاز المعطوب إذا كان د- إلزام الطالب الذي يعطب الجهاز الخلل سهلاً، ونقل الأجهزة الأخرى للصيانة. بإصلاحه.

١٤٥- برامج الحاسب التي تجعل المستخدم يشارك بشكل قريب من الحقيقة دون

التعرض لخطر المشاركة الفعلية هي برامج :

- أ - التدريس الخصوصي. ب- التدريب و التمرين.
- ج- النمذجة و المحاكاة. د- ألعاب الحاسب.

١٤٦- المصطلح ( AutoCAD ) يعني:

- أ - برنامج رسم وصور . ب- مصطلح لضبط الرسم عبر الحاسب برنامج تطبيقي.
- ج- برنامج رسم هندسي . د- برنامج تصميم دعاية وإعلان .

١٤٧- لتدريس موضوع عن الشبكة المحلية بشكل مناسب حيث لا توجد شبكة بالمدرسة

فإن الخطوة غير المناسبة هي :

- أ - تأجيل الدرس ريثما تتركب المدرسة ب- يلزم بناء شبكة مصغرة في شبكة محلية . المعمل والشرح عليها .
- ج- زيارة مكان به شبكة محلية د- مطالبة المدرسة بتركيب للوقوف عليها . شبكة محلية .

- ١٤٨ - لتحديد محتوى وثيقة ضمن برنامج (Microsoft Word) فإننا نستخدم :
- أ - Ctrl + A .  
ب - Ctrl + Z .  
ج - A + Shift .  
د - Enter .
- ١٤٩ - إذا وجدت برنامجاً تطبيقياً باسم المخرج، فتتوقعه يقدم خدمة:
- أ - تحرير النصوص.  
ب - تحرير الصور، وتصميم الأفلام.  
ج - معالجة قواعد البيانات.  
د - تصفح الإنترنت.
- ١٥٠ - وصل إلى بريدي الإلكتروني ملف حاسب آلي، لفتحه لابد أن يكون مكتوباً بلغة :
- أ - (HTML) .  
ب - الجافا (Java) .  
ج - الآلة (Machine Language) .  
د - لاشيء مما ذكر.
- ١٥١ - أول جهاز حاسب آلي من شركة IBM كان مضمناً به نظام التشغيل :
- أ - DOS .  
ب - IBM .  
ج - PS2 .  
د - لم يكن به نظام تشغيل .
- ١٥٢ - من حزم الشبكات المشهورة، لتشغيل نظام شبكات حاسب آلي:
- أ - Mac .  
ب - Windows .  
ج - MS Office .  
د - Windows NT .
- ١٥٣ - البرامج التالية تستخدم لطباعة كشف بأسماء طلاب الفصل لتدوين الحضور والغياب ما عدا :
- أ - Netepad .  
ب - Excel .  
ج - Write .  
د - Paint Brush .

١٥٤) إذا كان لديك طلاب يطمحون للتخصص في المعلوماتية والمكتبات، فينبغي

توجيههم ليستخدموا برامج :

- أ - تحرير النصوص والنشر المكتبي.
- ب - الرسومات وتحرير الصور.
- ج - قواعد البيانات .
- د - البحث في الإنترنت.



## المهارات التربوية نموذج (أ) محلولة

١- من مصادر اشتقاق أهداف التربية في المملكة العربية السعودية :

- أ - الأوضاع الاجتماعية والاقتصادية في المملكة .
- ب- الاتجاهات المعاصرة ومقتضياتها وخصائصها .
- ج - حاجات المواطن السعودي ومطالب نموه .
- د - كل ما سبق .

٢- أي مما يأتي لا يعتبر من مصادر الفكر التربوي :

- أ - الدراسات والبحوث العلمية .
- ب- القرآن والسنة وشروحها .
- ج - الخبرات الشخصية .
- د - كل من [أ] و [ب] .

٣- إذا نسي المصلي قراءة التشهد الأول في الصلاة فيجب عليه :

- أ - إعادة الصلاة .
- ب- سجود السهو .
- ج - الإتيان بالتشهد عند تذكره .
- د - ليس عليه شيء .

٤- وقعت معركة بدر الكبرى في السنة الهجرية:

- أ - الأولى .
- ب- الثانية .
- ج - الثالثة .
- د - الرابعة .

٥- تم فتح الرياض على يد الملك عبدالعزيز آل سعود في عام :

أ - ١٣١٦هـ .

ب- ١٣١٩هـ .

ج- ١٣٢٠هـ .

د - ١٣٥١هـ .

٦- عندما يحدث مشاجرة بين طالبين في الفصل :

أ - أفكر قبل أن اتخذ قراراً .

ب- أعاقبهما مباشرة .

ج - أخرجهما من الصف .

د - أتجاهل الموقف .

٧- من معايير السلوك السوي في التعامل مع المواقف :

أ - الأخذ بالإيجابيات ومعالجة السلبيات .

ب- الأخذ بالإيجابيات وتجاهل السلبيات .

ج - تجاهل الموقف .

د - الاستسلام للموقف .

٨- أي من العبارات التالية يمثل خاصية من خصائص الفروق الفردية :

أ - أنها فروق في الدرجة وليس في النوع .

ب- أن مدى الفروق الفردية في السمات المزاجية أقل منها في النواحي العقلية .

ج - أن مدى الفروق الفردية في السمات المزاجية لا يختلف عنها في النواحي العقلية.

د - هناك تجانس في مدى الفروق الفردية بين الذكور والإناث .

٩- أي مما يأتي يعتبر شرطاً من الشروط الرئيسة للتعلم :

- أ - الدافعية .
- ب- التغذية الراجعة .
- ج - التكرار .
- د - الحوافز .

١٠- يُعرّف مفهوم النضج بأنه :

- أ - اكتمال السمات المختلفة عند الفرد .
- ب- مستوى من النمو يصل إليه الفرد للوصول إلى نمو لاحق .
- ج - التغيير في الجانب الجسماني فقط .
- د - التغيير في نوع السلوك .

١١- المؤشر الحقيقي للتعلم هو :

- أ - السلوك الأدائي للمتعلم .
- ب- كمية المعلومات لدى المتعلم .
- ج - مستوى فهم المتعلم .
- د - درجة دافعية المتعلم .

١٢- إذا طلب أحد زملائي المعلمين مساعدتي فإنني :

- أ - أساعده دون تردد .
- ب- أتردد في تلبية هذه المساعدة .
- ج - لا أساعده .
- د - أطلب من الآخرين مساعدته .

١٣- أي أنواع التقويم التالية يصلح لتحديد نجاح ورسوب التلميذ ؟

- أ - القبلي .
- ب- التكويني .
- ج- الختامي .
- د - البنائي .

١٤- أي أنواع الصدق الآتية يناسب بدرجة كبيرة الاختبارات التحصيلية ؟

- أ - المحتوى .
- ب- المحك .
- ج - التلازمي .
- د - التنبئي .

١٥- أفضل معامل تمييز للفقرة (السؤال) في اختبار تحصيلي هو :

- أ - عندما يكون سالباً .
- ب- صفراً .
- ج - ٠.٢٥ فأقل .
- د - ٠.٣٠ فأكثر .

١٦- من عيوب الأسئلة المقالية :

- أ - صعوبة إعدادها .
- ب- الذاتية .
- ج - سهولة الغش .
- د - ارتفاع مستوى التخمين .

- ١٧- المقياس الإحصائي الذي يشير إلى درجة تشتت درجات التلاميذ هو :
- أ - المتوسط الحسابي .
  - ب- الوسيط .
  - ج - الانحراف المعياري .
  - د - الدرجة المعيارية .

- ١٨- أي المعايير التالية يرجع إليها لتحديد الوزن النسبي عند إعداد جدول المواصفات للاختبارات التحصيلية ؟
- أ - زمن الاختبار .
  - ب- عدد أسئلة الاختبار .
  - ج - نوع أسئلة الاختبار .
  - د - أهمية الموضوع .

- ١٩- الأساس النفسي للمنهج هو :
- أ - الأفكار والمعتقدات وأنماط السلوك .
  - ب- مطالب المجتمع الحالية والمستقبلية .
  - ج - نتائج دراسات سيكولوجية التعلم .
  - د - الخبرات التي يتم إتاحتها للفرد لجعله واعياً بمجريات الأمور .

- ٢٠- واحدة من طرق التدريس التالية تسبب مللاً للتلاميذ أكثر من غيرها :
- أ - المشروعات .
  - ب- الإلقاء .
  - ج - الحوار .

د - الاكتشاف .

٢١- واحدة مما يلي ليست من مزايا طريقة المحاضرة :

- أ - الاقتصاد في وقت التدريس .
- ب- تعليم عدد من التلاميذ في زمن محدد .
- ج - تنمية الإبداع عند التلاميذ .
- د - الاقتصاد في التجهيزات الخاصة .

٢٢- من شروط الرسالة التعليمية الناجحة أن :

- أ - يكون المرسل ملماً بالرسالة .
- ب- يكون المرسل عارفاً بخصائص المستقبل .
- ج - تثير في المستقبل شعوراً بحاجة لمحتوى الرسالة .
- د - يكون المستقبل ماهراً في فك الرموز اللفظية وغير اللفظية .

٢٣- يعرف الاتصال في العملية التربوية بأنه العملية التي يتم عن طريقها :

- أ - انتقال المعرفة من شخص إلى آخر وتؤدي إلى التفاهم بينهما .
- ب- انتقال المهارات بين شخصين .
- ج - تحقيق الأهداف العقائدية والاجتماعية والثقافية .
- د - جميع ما سبق .

٢٤- عند صياغة الأهداف التعليمية :

- أ - أهتم بالأهداف قريبة الأمد فقط .
- ب- مشاركة التلاميذ في صياغة الأهداف غير ضرورية .

مكتبة ابن سينا بجدة

فرع السليمانية : شارع عبدالقنوس الأنصاري ت. ٢٥٢٠٩٩٩ ج ٥٤٢٢٩٢٩١٦ - ٠٥٤٢٢٩٢٩١٤ - ٠٥٠٥٦٩٨٢١٤

فرع الجامعة ت. ٦٣٣٢٥٨ ج ٥٤٢٢٩٢٩١٧ - ٠٥٤٢٢٩٢٩١٨

[WWW.ibn-sinaa.com](http://WWW.ibn-sinaa.com)

- ج - توقعات التلاميذ غير مهمة في صياغة الأهداف .  
د - اهتمامات التلاميذ وحاجاتهم مهمة في صياغة الأهداف .

## ٢٥ - للمحافظة على استمرارية تعلم التلاميذ :

- أ - أستخدم طريقة واحدة في التدريس .  
ب - أركز على الكتاب المدرسي خوفاً من تشتت ذهن التلاميذ .  
ج - أستخدم أساليب متنوعة الشرح حسب ما يقتضيه الحال .  
د - أعتد على خبرتي في الطريقة المناسبة لتعليم التلاميذ .

## ٢٦ - التخطيط للتدريس الناجح يتم من خلال :

- أ - التركيز على الطلاب أقوىاء التحصيل في الصف .  
ب - التركيز على الطلاب متوسطي التحصيل في الصف .  
ج - التركيز على الطلاب ضعاف التحصيل في الصف .  
د - أخذ الفروق الفردية بين الطلاب في الحسبان .

## ٢٧ - عند وضع خطتي للتدريس :

- أ - أستخدم معلومات عن الحياة العائلية والمجتمعات المحلية للتلاميذ .  
ب - أقتصر على المعلومات الواردة في المنهج المدرسي .  
ج - أركز على تحفيظ المعلومات لأنها المادة التي يختبر فيها التلاميذ .  
د - جميع ما ذكر .

## ٢٨ - أي العبارات التالية عبارة صحيحة :

- أ - يمكن تطوير المناهج بمعزل عن تطوير طرق التدريس .  
ب - لا يمكن أن يتم تطوير المناهج بدون تطوير طرق التدريس .

مكتبة ابن سينا بجدة

فرع السليمانية شارع عبدالقلوس الأنصاري ت. ٩٩٩-٢٥٢ ج ٢٥٢٩٢٩١٦ - ٠٥٤٢٢٩٢٩١٦ - ٠٥٤٢٢٩٢٩١٤ - ٠٥٠٥٦٩٨٢١٤

فرع الجامعة ت. ٦٣٣٣٥٨ ج ٦٣٣٣٥٨ - ٠٥٤٢٢٩٢٩١٧ - ٠٥٤٢٢٩٢٩١٨

WWW.ibn-sinaa.com



- ج - تطوير طرق التدريس لا علاقة له بتطوير المناهج .  
د - جميع ما ذكر .

٢٩- أي العبارات التالية تعتبر الأفضل لتحقيق أكبر قدر ممكن للتعلم المفيد للتلاميذ ؟

- أ - التركيز على الواجبات المنزلية .  
ب- تسلسل موضوعات المنهج .  
ج - التعرف على العلاقات بين المواد الدراسية .  
د - حفظ المعلومات الواردة في الكتاب المدرسي .

٣٠- النشاط الذي ينمي الثقة بالنفس وتحمل المسؤولية هو النشاط الذي تكون :

- أ - أهدافه محددة وطريقة إجراءاته واضحة .  
ب- طريقة إجراءاته واضحة والمواد الخام والوسائل اللازمة متوفرة .  
ج - أهدافه واضحة ويترك مجال تحديد الطريقة والوسائل إلى الطلاب .  
د - أهدافه ووسائل وطريقة إجراءاته محددة .

٣١- إذا كان لدي طالب متميز في أدائه التحصيلي فإني :

- أ - أضع له برنامجاً إضافياً خاصاً .  
ب- أجعله يسير مع مستوى الصف .  
ج - أكلفه بمساعدتي في الأعمال الكتابية والروتينية .  
د - أطلب منه أن لا يثير أسئلة أعلى من مستوى الصف حفاظاً على وقت الحصة.

٣٢- لتوفير الفرصة لجميع التلاميذ للمشاركة في عملية التعلم :

- أ - أستخدم التهديد والسلطة لحمل التلاميذ على التعلم .  
ب- أجبر التلاميذ على دراسة المادة وحل الواجبات البيتية .  
ج - أترك للتلاميذ حرية المشاركة .  
د - لا ألقى بالأراء التلاميذ المختلفة .

مكتبة ابن سينا بجدة

فرع السليمانية : شارع عبدالقلموس الأنصاري ت. ٩٩٩-٢٥٢٠٩٩٩ ج ٢٥٢٠٩٩٩ - ٥٤٢٢٩٢٩١٦ - ٠٥٠٥٦٩٨٢١٤

فرع الجامعة ت. ٦٢٢٢٣٥٨ ج ٥٤٢٢٩٢٩١٧ - ٥٤٢٢٩٢٩١٨

[WWW.ibn-sinaa.com](http://WWW.ibn-sinaa.com)

- ٣٣ - للمحافظة على استمرارية تعلم التلاميذ :
- أ - أسيطر على الطلاب وأمنهم من الحركة إلا بإذني .
  - ب- أختار أسلوباً تدريسياً واحداً مناسباً لجميع التلاميذ .
  - ج - أمنع الأسئلة باعتبار أنها تشتت انتباه التلاميذ عن الموضوع .
  - د - أنواع في الخبرة التعليمية لتناسب أساليب التعلم المختلفة لدى التلاميذ.

- ٣٤ - لتنمية التفكير الإبداعي لدى التلاميذ :
- أ - أشرح المادة التعليمية للتلاميذ .
  - ب- أركز على تعليم الأهداف المعرفية وما هو مطلوب في الاختبارات .
  - ج - أوفر الفرص لتفاعل التلاميذ في مجالاته المختلفة .
  - د - أوضح للتلاميذ كيفية تحليل المحتوى المعرفي للمادة الدراسية .

- ٣٥ - عندما أرى خللاً في سلوك أحد التلاميذ فإنني :
- أ - أطلب ولي أمره فوراً لأناقش معه الأمر .
  - ب- أحاول شغله ببعض الأعمال الإضافية .
  - ج - أتعرف على أسباب هذا السلوك .
  - د - أتركه وشأنه .

- ٣٦ - إذا تبين للمعلم أن هناك إخلالاً بنظام الفصل فإن عليه أن :
- أ - يطبق العقوبة حسب مقتضيات النظام .
  - ب- يستشير أحد المعلمين لمساعدته في ضبط النظام .
  - ج - يتحدث مع مدير المدرسة حول هذا الأمر .
  - د - يعالج الأمر حسب طريفته الخاصة .

- ٣٧ - أحسن طريقة تؤدي إلى تعليم فعال هي :
- أ - الاستجابة لمتطلبات التلاميذ .
  - ب- معرفة الفروق الفردية لدى التلاميذ .
  - ج - تخطيط الأنشطة لتعلم التلاميذ .

د - تهيئة بيئة صفية جيدة .

٣٨ - عندما ألاحظ تأخر أحد التلاميذ يومياً فإني :

أ - أحاول معرفة أسباب هذا التأخر .

ب - أطرده من الفصل .

ج - أتصل بولي أمره .

د - أرسله إلى مدير المدرسة .

٣٩ - عند اختياري أساليب تقويم التلاميذ :

أ - أستخدم أسلوباً واحداً للتقويم .

ب - أستخدم أساليب تقويم متنوعة .

ج - أختار الاختبارات السهلة من حيث التطبيق والتصحيح .

د - أعتمد على الاختبارات التحصيلية فقط .

٤٠ - عندما أريد تطبيق اختبار فإني أراعى ما يلي :

أ - تضمينه تعليمات دقيقة وواضحة .

ب - عدم السماح للتلاميذ بطرح أسئلة واستفسارات خلال التطبيق .

ج - أن يكون هناك وقت محدد لتطبيق .

د - أن يتوفر مراقب واحد لكل ١٥ تلميذاً .

٤١ - لتحقيق صدق المحتوى للاختبار فإني :

أ - آخذ المحتوى مباشرة من الكتاب المدرسي .

ب - أضمن فقرات (أسئلة) متباينة الصعوبة .

ج - أربط نتائج الاختبارات مع نتائج اختبار موثوق .

د - أعدها وفق جدول مواصفات .

٤٢ - عند الانتهاء من عملية التقويم أحرص على :

أ - الحفاظ على سرية النتائج حتى نهاية الفصل الدراسي .

ب - إشعار التلاميذ وأولياء أمورهم بنتائج التقويم .

مكتبة ابن سينا بجدة

فرع السليمانية شارع عبدالقديوس الأنصاري ت. ٢٥٢٠٩٩٩ ج ٢٥٢٣٩٩١٦ - ٠٥٤٢٣٩٩١٤ - ٠٥٠٥٦٩٨٢١٤

فرع الجامعة ت. ٦٢٣٣٥٨ ج ٦٢٣٣٥٨ - ٠٥٤٢٣٩٩١٧ - ٠٥٤٢٣٩٩١٨

WWW.ibn-sinaa.com

- ج - إشعار التلاميذ ذوي المستويات التحصيلية العليا فقط لرفع معنوياتهم.  
د - إشعار التلاميذ ذوي المستويات التحصيلية الدنيا فقط لتحسين أدائهم .

٤٣ - الوسيط للقيم التالية : [ ٢ ، ٨ ، ٥ ، ٣ ، ٩ ] هو :

|       |       |
|-------|-------|
| أ - ٣ | ج - ٥ |
| ب - ٤ | د - ٦ |

٤٤ - إذا كنت بصدد التعرف على اتجاهات التلاميذ نحو المقرر الذي تدرسه فإن أفضل طريقة لذلك يتمثل في :

- أ - اختبار تحصيلي يقيس معارفهم ومهاراتهم في المقرر .  
ب - استبانة تضمن آراءهم حول المادة .  
ج - إجراء مقابلات مع عينات من التلاميذ .  
د - المناقشة المفتوحة مع التلاميذ .

٤٥ - عندما تريد قياس قدرة التلاميذ على التنظيم والتكامل في التفكير فإنك تختار أسئلة من نوع :

- أ - الاختيار من متعدد .  
ب - المقالية .  
ج - الصح والخطأ .  
د - المزوجة ( المقابلة ) .

٤٦ - إذا نبهني أحد تلاميذي عن خطأ وقع مني أثناء الشرح فإنني :

- أ - أتجاهل هذا الأمر .  
ب - أنهره وأحذره من التكرار .  
ج - أعدل حسب رؤية التلميذ .  
د - أتأكد من المعلومة قبل تعديلها .

٤٧ - إذا طلب مني التقدم إلى دورات تدريبية أثناء الخدمة فإنني :

- أ - أسارع في التقدم إليها .  
ب - أدرس مدى مناسبة الدورة لي .

- ج - التعرف أولاً على رغبة زملائي في التقدم إليها .  
د - أهتم بالمردود المالي منها .

٤٨ - عند بدء فعاليات معرض الصناعات الوطنية فإنني :

- أ - أحرص على زيارته مع مجموعة من التلاميذ .  
ب - أحث التلاميذ على زيارته .  
ج - أحث التلاميذ على شراء المنتجات الوطنية .  
د - جميع ما ذكر .

٤٩ - إذا حضر أحد أولياء أمور تلاميذي إلى المدرسة فإنني :

- أ - أهتم في مقابلته ومناقشته في مستوى ابنه .  
ب - أحيله إلى إدارة المدرسة .  
ج - أتجاهل حضوره .  
د - أوجهه إلى المرشد الطلابي .

٥٠ - إذا قام أحد المشرفين بزيارة المدرسة فإنني :

- أ - أخذ بآرائه .  
ب - لا أهتم بمقترحاته .  
ج - أناقش وأخذ منه وأترك .  
د - أتمسك بآرائي .



## المهارات التربوية نموذج (ب) محلولة

- ١- أي مما يأتي يعد هدفاً عاماً من أهداف التربية في المملكة العربية السعودية ؟
- أ - إعداد الإنسان الصالح .  
 ب- تنمية القدرة اللغوية للفرد .  
 ج - تعليم مهارة القراءة والكتابة .  
 د - تنمية التذوق (الحس) الفني .

- ٢- مفهوم التربية هو :
- أ - مجموعة من الإجراءات المنظمةة التي تهدف إلى تنمية شخصية الفرد .  
 ب- عملية عقلية معرفية ينتج عنها تغير في سلوك الفرد .  
 ج - سلسلة من الاستجابات المعرفية الحركية المتناسقة .  
 د - كل ما سبق .

- ٣- إذا لم يبيت الحاج في مزدلفة :
- أ - يفسد حجه .  
 ب- لزمه الرجوع والمبيت في مزدلفة ليلة أخرى .  
 ج - يجب عليه دم .  
 د - ليس عليه شيء .

- ٤- في أي سنة هجرية حدثت معركة أحد ؟
- أ - الثانية .  
 ب- الثالثة .  
 ج - الرابعة .  
 د - الخامسة .

- ٥- أول وزير للمعارف في المملكة العربية السعودية هو :
- أ - خادم الحرمين الشريفين الملك فهد بن عبدالعزيز آل سعود .  
 ب- صاحب السمو الملكي الأمير سلطان بن عبدالعزيز آل سعود .  
 ج - محمد بن مانع .  
 د - عبدالعزيز بن عبد الله الخويطر .

- ٦- عندما أتعرض لضغوط رؤسائي في العمل فإنني :



- أ - أتحمل هذه الضغوط .  
 ب- أرفض الاستجابة لهذه الضغوط .  
 ج - أواجه هذه الضغوط .  
 د - أناقش رؤسائي في هذه الأمور .
- ٧- أي مما يأتي يعتبر من العوامل المؤثرة في الصحة النفسية ؟  
 أ - البيئة فقط .  
 ب- الوراثة فقط .  
 ج - تفاعل البيئة والوراثة بنسب متساوية .  
 د - تفاعل البيئة والوراثة بنسب مختلفة .
- ٨- يعرف مفهوم الفروق الفردية بأنه تلك الاختلافات في :  
 أ - مستوى خصائص الأفراد .  
 ب- نوع خصائص الأفراد .  
 ج - استعدادات الأفراد .  
 د - عدد الخصائص عند الأفراد .
- ٩- يعتبر مفهوم تشكيل السلوك من مفاهيم نظرية :  
 أ - المحاولة والخطأ .  
 ب- الاشتراط الإجرائي .  
 ج - الاستبصار .  
 د - الاشتراط الكلاسيكي .
- ١٠- من خصائص مراحل النمو المعرفي عند بياجيه :  
 أ - أن كل مرحلة منفصلة عن الأخرى .  
 ب- أن كل مرحلة تؤثر وتتأثر بالمرحلة الأخرى .  
 ج - أن الأفراد متساوون في الفترة العمرية للوصول إلى هذه المراحل .  
 د - ليس هناك فروق فردية في خصائص هذه المراحل .
- ١١- إثابة المتعلم أثناء عملية التعلم :

- أ - تقلل من الاستجابة المتعلمة .
- ب- ليس لها تأثير على الاستجابة .
- ج - تقوي دافعية المتعلم .
- د - تؤثر على ذاكرة المتعلم .

١٢- عندما يحدث مشكلة بيني وبين أحد زملائي المعلمين ألجأ إلى :

- أ - مناقشة هذه المشكلة مع زملائي المعلمين لحلها .
- ب- الجلوس بمفردي للتفكير في حل هذه المشكلة .
- ج - الابتعاد عن التفكير في هذه المشكلة .
- د - إحالة المشكلة إلى إدارة المدرسة

١٧- أي مما يأتي لا يعد من عناصر المنهج ؟

- أ - الأهداف .
- ب- فلسفة المجتمع .
- ج - المحتوى .
- د - التقويم .

١٤- أي مما يأتي لا يعتبر من المعايير المناسبة لاختيار طريقة التدريس ؟

- أ - سهولة استخدامها في جميع الظروف .
- ب- مراعاتها مبدأ تكامل الخبرات التعليمية .
- ج - قابليتها للتعديل تبعاً للمتغيرات التي قد تطرأ .
- د - ممكنة وقابلة للتنفيذ في حدود الزمن المعطى لها .

١٥- أي من العبارات التالية الأقل دقة في معرفة الخبرات السابقة لدى الطلاب ؟

- أ - الاستفادة من الدراسات التربوية .
- ب- الاستفادة من خبرات المعلمين .
- ج - الاختبارات القبليّة .
- د - الخبرة الشخصية للمعلم .

١٦- أي مما يأتي لا يعتبر من مزايا طريقة المناقشة ؟

مكتبة ابن سينا بجدّه

فرع السلیمانیة : شارع عبد القلوس الأنصاري ت. ٢٥٢٠٩٩٩ ج ٥٤٢٣٩٢٩١٦ - ٠٥٤٢٣٩٢٩١٤ - ٠٥٠٥٦٩٨٢١٤

فرع الجامعة ت. ٦٣٣٣٥٨ ج ٥٤٢٣٩٢٩١٧ - ٠٥٤٢٣٩٢٩١٨

WWW.IBN-SINAA.COM

- أ - تزيد من إيجابية التلميذ في العملية التعليمية .
- ب- تنمي لدى التلميذ مهارات اجتماعية .
- ج - تنمي لدى التلاميذ الثقة بالنفس .
- د - تنمي المهارات الحركية لدى التلاميذ .

١٧- أي من العوامل التالية لا يؤثر في فهم الرسالة التعليمية ؟

- أ - الوسيلة المستخدمة في الاتصال .
- ب- الأسلوب المستخدم في إيصال الرسالة .
- ج - معرفة المستقبل بالوسيلة التعليمية .
- د - اهتمام المستقبل بالتغذية الراجعة .

١٨- أي أنواع التقويم التالية يصلح للتقويم المستمر في العملية التعليمية ؟

- أ - القبلية .
- ب- التكوينية .
- ج - الختامية .
- د - لأشياء مما ذكر .

١٩- يكون الاختبار صادقاً إذا :

- أ - قاس ما وضع لقياسه .
- ب- كانت درجات الطلبة مرتفعة .
- ج - كانت النتائج مستقرة بتكرار القياس .
- د - حصل الطالب على نفس الدرجة مهما اختلف المصححون .

٢٠- أفضل معامل صعوبة للسؤال في اختبار تحصيلي هو :

- أ - ١٠ %
- ب- ٢٥ %
- ج - ٥٠ %
- د - ٩٠ %

٢١- من عيوب الأسئلة الموضوعية :

- أ - صعوبة تصحيحها .
- ب- عدم شموليتها للمحتوى .
- ج - الذاتية في التصحيح .
- د - صعوبة إعدادها .

٢٢- المقياس الإحصائي الذي يشير إلى معدل درجات التلاميذ هو :

- أ - المتوسط الحسابي .
- ب- الوسيط .
- ج - الانحراف المعياري .
- د - الدرجة المعيارية .

٢٣- لجدول المواصفات بعدان هما :

- أ - تقديرات ومعايير .
- ب- أهداف وأنشطة .
- ج - احتياجات المعلم والمتعلم .
- د - أهداف ومحتوى .

٢٤- عند بناء الخطة التدريسية :

- أ - أضع خطتي التدريسية حسب ما جاءت في الكتاب المدرسي
- ب- أخذ بعين الاعتبار خبرات ومعلومات التلاميذ السابقة ذات العلاقة بالمادة العلمية .
- ج - أراعى أن لا تكون خطة التدريس متحدية لعقول التلاميذ .
- د - لا أدخل معرفتي بخلفية التلاميذ الاجتماعية في عملية التخطيط .

٢٥- تقوم إدارتي للصف على الأساس التالي :

- أ - مساعدة التلاميذ على رؤية العلاقات بين المواد الدراسية المختلفة.
- ب - تعلم المادة الدراسية بصرف النظر عن الآراء التربوية المختلفة .
- ج - تشجيع التنافس اللامحدود بين التلاميذ .
- د - لأشيء مما ذكر .

٢٦- واحدة من البدائل التالية ليست صحيحة فيما يتعلق بالاستفادة من نتائج التقويم في توجيه التعلم :

- أ - استخدامها للتخطيط لطرق مختلفة في التدريس .
- ب- دورها في تحديد الزمن المناسب لمراجعة المحتوى المعرفي للمادة غير ضروري.
- ج - لا أرى لها دوراً في تحديد كيفية مراجعة المحتوى .
- د - تستخدم لوضع خطة تعليمية لدعم الخطط الفردية للتعلم .

٢٧- عند التخطيط للتدريس آخذ بعين الاعتبار :

- أ - اختلاف المستويات العقلية للتلاميذ .
- ب- اختلاف الخلفيات الثقافية لهم .
- ج - سهولة وصولهم إلى مصادر المعرفة .
- د - جميع ما ذكر .

٢٨- عند صياغة الأهداف التربوية :

- أ - آخذ جميع مستويات (بلوم) المعرفية فقط بعين الاعتبار .
- ب- أركز على المستويات العليا لتصنيف (بلوم) .
- ج - أركز على المستويات الثلاثة الأولى لتصنيف (بلوم) لأنها هي المهمة في بناء الاختبارات.
- د - آخذ المجال المعرفي والمجال الانفعالي والمجال النفس حركي بعين الاعتبار.

٢٩- لكي أحقق أكبر قدر من التعليم الذاتي :

- أ - أهيء البيئة التعليمية المناسبة .
- ب- أوفر مصادر التعلم اللازمة .
- ج - أشجع التلاميذ واحترم آراءهم وشخصياتهم .
- د - جميع ما ذكر صحيح .

- ٣٠- واحدة من البدائل التالية لا ينبغي مراعاتها عند صياغة أهداف التعلم :
- أ - شمولية الأهداف لجوانب شخصية التلميذ .
  - ب- شمولية الأهداف لاهتمامات التلاميذ ورغباتهم وميولهم .
  - ج - تنمية قدرة التلاميذ على حل المشكلات .
  - د - تلبية توقعات التلاميذ المدرسية والمنزلية .

- ٣١- القضية المركزية في التخطيط للتدريس هي :

- أ - تحقيق أهداف المواد التعليمية .
- ب- احترام شخصية الطالب وتقبل أفكاره .
- ج - نقل المعلومات والتراث إلى الجيل الجديد .
- د - تفعيل دور الطالب في العملية التعليمية .

- ٣٢- واحدة من البدائل التالية غير مناسبة لتحقيق مشاركة جميع التلاميذ :

- أ - التمهيد للدرس لجذب انتباه التلاميذ والمحافظة على استمراريته.
- ب- تنظيم التلاميذ في مجموعات عمل للتعلم .
- ج - أخذ آراء التلاميذ وأفكارهم بعين الاعتبار في أثناء التدريس .
- د - استخدام أسلوب المحاضرة والعروض العملية .

- ٣٣- واحدة مما يلي لا تساعد على استمرارية تعلم التلاميذ :

- أ - استخدام العروض العملية .
- ب- استخدام الكتب والمراجع ومصادر المعرفة المختلفة .
- ج - تتبع أخطاء التلاميذ .
- د - استخدام أسلوب التعلم من خلال العمل .

- ٣٤- لتنمية الاستقلالية والقدرة على اتخاذ القرارات عند التلاميذ :

- أ - أطلب منهم التقيد بالتعليمات الصفية والكتاب المقرر .
- ب- أنظم التلاميذ في مجموعات عمل صغيرة .
- ج - أحدد لهم واجباتهم وما ينبغي عليهم عمله بالتفصيل .
- د - كل ما ذكر صحيح .

- ٣٥ - لتنمية التعلم الذاتي لجميع التلاميذ :
- أ - أحفز التلاميذ الأقوياء على التعلم في ضوء الأهداف التربوية .
- ب - أتيح الفرصة لجميع التلاميذ لوصف عملية تعلمهم وأشجعهم على ذلك.
- ج - أستخدم مصادر تعلم محددة ولا أشنت انتباه التلاميذ .
- د - لا أشغل التلاميذ في تقويم أعمال زملائهم .
- ٣٦ - عندما يقع نزاع بين تلميذين :
- أ - أدرس نوع العلاقة بين التلميذين للتوصل إلى حل موفق .
- ب - اتصل بوالدي التلميذين مستفسراً عن نوع العلاقة بينهما .
- ج - أتجاهل الأمر .
- د - أخرجهما إلى مدير المدرسة لنيل العقاب .
- ٣٧ - إذا كان أحد الطلاب مصدر إزعاج للمعلم ، فإن الإجراء التقليدي الذي يتخذه المعلم لدعم تعلم الطلاب هو :
- أ - إرساله لمدير المدرسة .
- ب - الاتصال بوالديه على الفور .
- ج - إعطاؤه بعض الأعمال الإضافية .
- د - الاتصال بمرشد الطلاب .
- ٣٨ - لكي يستثمر المعلم الوقت التعليمي بطريقة فعالة فإن عليه أن :
- أ - يكون قائد الفصل في جميع نواحي النشاط .
- ب - يقوم بتلقين الطلاب مواد دراسية .
- ج - يرشد الطلاب لتوجيه نشاطهم .
- د - يوضح أن النشاط في الفصل يجب أن يعكس البيئة المحلية .

٣٩- أفضل طريقة يمكن من خلالها إعطاء الإدارة المدرسية فكرة عن أداء التلاميذ في الاختبار هي :

- أ - تزويد الإدارة بقائمة بأسماء التلاميذ ودرجاتهم .
- ب- تزويد الإدارة بقائمة الدرجات ومرفق بها انطباعات المعلم العامة عن التلاميذ .
- ج - استخدام بعض الإحصاءات الوصفية لدرجات التلاميذ .
- د - استخدام الإحصاء التحليلي (الإستنتاجي) لتحديد الدلالة الإحصائية للفروق بين الدرجات .

٤٠- الوسط الحسابي للقيم التالية : ٢ ، ٣ ، ٥ ، ٨ ، ٧ هو :

- أ - ٣
- ب- ٥
- ج - ٧
- د - ٨

٤١- بعد تطبيقك لاختبار موضوعي لاحظت أن درجة الثبات للاختبار منخفضة فإن الإجراء الذي تتبعه هو :

- أ - تزيد عدد الأسئلة الجيدة في الاختبار .
- ب- تضمّن الاختبار أسئلة صعبة .
- ج - تعتمد على أكثر من مصحح واحد .
- د - تهمل الأمر لأن الثبات غير ضروري للاختبارات التحصيلية .

٤٢- عند إعداد أسئلة الاختبار لتقويم تعلم التلاميذ فإنني أراعي :

- أ - الغاية من عملية التقويم .
- ب- المعارف والمهارات المتوفرة لدى التلاميذ .
- ج - الوقت المتاح للإجابة عن الاختبار .
- د - كل ما ذكر .



- ٤٣ - عند تقويم التلميذ يجب على المعلم أن يعمل على جمع معلومات عن :
- أ - التحصيل الأكاديمي للتلميذ .
  - ب - المظاهر المختلفة للشخصية لديه .
  - ج - اتجاهاته وميوله وقدراته وقيمه .
  - د - كل ما ذكر .

- ٤٤ - أهم معايير اختيارك لاختبار تحصيلي ، هو الاهتمام أولاً :
- أ - بصدق الاختبار وثباته .
  - ب - موضوعيته وسهولة تطبيقه .
  - ج - سهولة إجراءات تصحيحه وقلة التكلفة لتطبيقه وتصحيحه .
  - د - وجود معايير له .

- ٤٥ - عندما تبني سؤالاً مقالياً يقيس قدرة التلاميذ على مستوى التقويم فإنك تبدأ
- سؤالك بـ :
- أ - عدد ، وبين ، واذكر .
  - ب - برهن على ، نظم ، أعرب .....
  - ج - احكم على ، انقد .....
  - د - قارن ، صنف .....

- ٤٦ - إذا سألتني أحد التلاميذ عن معلومة لا أعرفها فإنني :
- أ - أجب على السؤال بأي معلومة لدي .
  - ب - أوجّل الإجابة وأطلع على المصادر ذات العلاقة .
  - ج - أتجاهل السؤال .
  - د - أطلب من التلاميذ الإجابة عن السؤال بأي صورة .

- ٤٧ - لتطوير مهاراتي المهنية :
- أ - أطلع على كل ما هو جديد خاص بالمهنة .
  - ب - أتبادل الخبرات مع زملائي .
  - ج - أناقش الصعوبات والمشكلات التي تعترضني مع المختصين .
  - د - كل ما ذكر .

- ٤٨ - أثناء تنفيذ أسبوع العناية بالشجرة :
- أ - أحث التلاميذ على المشاركة .  
 ب- أشارك وأحث التلاميذ على المشاركة .  
 ج - أشارك بنفسى فقط .  
 د - أتجاهل موضوع المشاركة .
- ٤٩ - أفضل طريقة للاتصال بأولياء أمور التلاميذ :
- أ - أحدد لهم موعداً لمقابلتي .  
 ب- أقابلهم فقط إذا هم حضروا للمدرسة .  
 ج - أرسل لهم خطابات فقط .  
 د - أحمل التلاميذ رسائل شفوية لأولياء أمورهم .
- ٥٠ - عند التخطيط لمعرض النشاط العلمي فى المدرسة فإننى :
- أ - أقوم بإنجاز العمل منفرداً .  
 ب- أشترك مع زملائي لإنجاز هذا العمل .  
 ج - أنجز ما يطلبه منى مدير المدرسة فقط .  
 د - أعتذر عن هذا العمل .
- ٥١ - عند تعارض وقت موعد شخصى مع وقت أعمال خاصة بالمدرسة فإننى:
- أ - أعتذر عن الموعد الشخصى .  
 ب- أبحث عن أعذار لعدم ذهابى للمدرسة .  
 ج - أذهب أولاً للموعد الشخصى ثم إلى المدرسة .  
 د - أؤجل الموعد الشخصى وأذهب إلى المدرسة .

## المهارات اللغوية نموذج (أ) محلولة

○ [ يعتمد الإسلام في إثارة الإيمان على الفطرة، وهي ليست عقلاً صرفاً ، ولا عاطفة محضاً، وإنما هي مزيج من العقل والعاطفة ، فإذا التقيا ولم يغلب أحدهما على الآخر كانت الفطرة سليمة تنشد الله، وتعرف سبيلها إليه من أقرب طريق ].

٥١- الضبط الصحيح لكل أواخر الأسماء (عاطفة، العاطفة، سليمة) الواردة في النص ، على التوالي هو:

|           |   |         |   |       |
|-----------|---|---------|---|-------|
| أ - عاطفة | ، | العاطفة | ، | سليمة |
| ب- عاطفة  | ، | العاطفة | ، | سليمة |
| ج - عاطفة | ، | العاطفة | ، | سليمة |
| د - عاطفة | ، | العاطفة | ، | سليمة |

٥٢- الضبط الصحيح لكل أواخر الأفعال ( يعتمد، يغلب، تعرف ) الواردة في النص على التوالي هو :

|           |   |      |   |      |
|-----------|---|------|---|------|
| أ - يعتمد | ، | يغلب | ، | تعرف |
| ب- يعتمد  | ، | يغلب | ، | تعرف |
| ج - يعتمد | ، | يغلب | ، | تعرف |
| د - يعتمد | ، | يغلب | ، | تعرف |

٥٣- الضبط الصحيح لكل بنى الكلمات (صرفاً ، الآخر ، تنشد) الواردة في النص على التوالي هو :

|           |   |       |   |          |
|-----------|---|-------|---|----------|
| أ - صرفاً | ، | الآخر | ، | تَنَشُدُ |
| ب- صرفاً  | ، | الآخر | ، | تَنَشُدُ |
| ج - صرفاً | ، | الآخر | ، | تُنَشِدُ |
| د - صرفاً | ، | الآخر | ، | تُنَشِدُ |

● ملاحظة : السؤالان ( ٥٤ ، ٥٥ ) متعلقان بالنص الآتي :

○ [ كان عمر يحب ويكره كما يحب الناس ويكرهون ، ولكن لا ينفع أحداً عنده أن يحبه ولا يضره أن يكرهه إذا وجب الحق ووضح القضاء ] .

٥٤- الضبط الصحيح لكل أواخر الكلمات (عمر - ينفع - عنده) الواردة بالنص هو :

|         |   |      |   |      |
|---------|---|------|---|------|
| أ - عمر | ، | ينفع | ، | عنده |
|---------|---|------|---|------|

مكتبة ابن سينا بجدة

فرع السليمانية : شارع عبدالقديوس الأنصاري ت. ٢٥٢٠٩٩٩ ج ٥٤٢٢٩٢٩١٦ - ٠٥٤٢٢٩٢٩١٤ - ٠٥٠٥٦٩٨٢١٤

فرع الجامعة ت. ٦٢٢٢٢٥٨ ج ٥٤٢٢٩٢٩١٧ - ٠٥٤٢٢٩٢٩١٨

[WWW.ibn-sinaa.com](http://WWW.ibn-sinaa.com)

- ب- عمرٌ ، يَنْفَعُ ، عِنْدَهُ .  
 ج- عمراً ، يَنْفَعُ ، عِنْدَهُ .  
 د- عمرَ ، يَنْفَعُ ، عِنْدَهُ .

٥٥- الضبط الصحيح لبنيتي الكلمتين ( يحب ، وضح ) الوارديتين في النص هو :

- أ - يُحِب ، وَضَح .  
 ب- يَحِب ، وَضَّح .  
 ج- يُحِب ، وَضُح .  
 د- يَحِب ، وَضَّح .

○ [كثيراً ما يخطئ الناس بين الطموح وأحلام اليقظة وبين الغرور والثقة بالنفس] .

٥٦- الكلمة التي تؤدي نفس معنى (الثقة بالنفس) هي :

- أ - الاعتداد .  
 ب- الافتخار .  
 ج- الكبرياء .  
 د - الأمل .

٥٧- الاسم المضاد لـ (الغرور) هو :

- أ - التنزل .  
 ب- التواضع .  
 ج- التكبر .  
 د - الثقة .

[ .. وعندها أدرك التاجر أنه كان يبني قصوراً في الهواء ] .

٥٨- ( يبني قصوراً في الهواء ) تعني :

- أ - يبني قصوراً عالية جداً .  
 ب- يعيش في سعة ورغد .  
 ج- يخطط لمستقبل باهر .  
 د - يعيش على الأوهام .

مكتبة ابن سينا بجدة

فرع السليمانية : شارع عبدالقنوس الأنصاري ت. ٧٥٢.٩٩٩ ج ٥٤٢٢٩٢٩١٦ - ٠٥٤٢٢٩٨٢١٤

فرع الجامعة ت. ٦٢٢٢٢٥٨ ج ٥٤٢٢٩٢٩١٧ - ٠٥٤٢٢٩٢٩١٨

[WWW.ibn-sinaa.com](http://WWW.ibn-sinaa.com)

٥٩- نستطيع أن نوّدي معنى الجملة التالية: (أُلفت السفينة مراسيها على الشاطئ) بكلمة واحدة هي :

- أ - توقفت .
- ب- رست .
- ج - عادت .
- د - وصلت .

ملاحظة : السؤالان ( ٦٠ ، ٦١ ) متعلقان بالنص الآتي :

○ [ إن الصفوة الممتازة من مثقفي الأمة العربية مشدودة إلى مجلات ودوريات تصدر في العالم العربي وتقوم بعملية التوصيل . وسر ذلك الشد والشوق والانبهار أن تلك المجلات والدوريات تعيش واقع عصرها في تغيراته الفكرية والأدبية والفنية ، فتربط قارئها بما يحقق له معنى المعاصرة والمعاشية والمتابعة، وتوظف في المكتفي بروائع تراث أمته الشعور بالتطلع إلى الإضافة بأخذ الميزة وترك المجلد ] .

٦٠- الفكرة الرئيسية في هذا النص هي :

- أ - اهتمام المثقفين بالمجلات والدوريات .
- ب- دور المجلات والدوريات في إبراز روائع التراث .
- ج - سبب اهتمام المثقفين بالمجلات والدوريات .
- د - انقطاع صلة المثقفين بالتراث وانبهارهم بالمجلات .

٦١- يمكن وصف موقف الكاتب من هذه الدوريات والمجلات بأنه :

- أ - يحذر المثقفين من متابعتها والانبهار بها .
- ب- يمدد قدرتها على إرضاء تطلع المثقفين وجذب محبي التراث.
- ج - يأسف لتركيزها على متغيرات العصر دون الالتفات إلى روائع التراث .
- د - لا يتضح موقف الكاتب من هذه الدوريات والمجلات .

مكتبة ابن سينا بجدة

فرع السليمانية شارع عبدالقدوس الأنصاري ت. ٢٥٢٠٩٩٩ ج ٥٤٢٢٩٢٩١٦ - ٠٥٤٢٢٩٢٩١٤ - ١٠٥٠٥٦٩٨٢١٤

فرع الجامعة ت. ٦٢٢٢٢٥٨ ج ٥٤٢٢٩٢٩١٧ - ٠٥٤٢٢٩٢٩١٨

[WWW.ibn-sinaa.com](http://WWW.ibn-sinaa.com)

○ [ قال يهودي لعلي بن أبي طالب رضي الله عنه : ما لبثتم بعد نبيكم إلا خمس عشرة سنة حتى تقاتلتهم ! فقال علي : وأنتم لم تجف أقدامكم من البحر حتى قُلتم : يا موسى اجعل لنا إلهاً كما لهم آلهة ! ]

٦٢- يتضح من جواب علي رضي الله عنه أنه فهم كلام اليهودي علي أنه يقصد : أن

- أ - المسلمين لم يلتزموا بمبادئ دينهم وقتاً طويلاً .
- ب- عليا هو المسؤول عن اقتتال المسلمين .
- ج - اليهود أعظم شأناً من المسلمين .
- د - الإسلام ليس قادراً على الاستمرار .

٦٣- كل الكلمات المحتوية على همزة والموضحة بخط تحتها كتبت بصورة صحيحة إلا واحدة هي :

- أ - القرآن الكريم ثلاثون جزءاً .
- ب- اشتد المحقق في مساءلة الجاني .
- ج - لقد كان صديقي علي قدر المسؤولية .
- د - ولكن ليطمئن قلبي .

٦٤- كل الكلمات المبدوءة بهمزة والموضحة بخط تحتها كتبت بصورة صحيحة إلا واحدة هي :

- أ - السعيد من وعظ بغيره .
- ب- كل إناء ينضح بما فيه .
- ج - من عظم صغيرة ابتلاه الله بكبيرة .
- د - سبك من أبلغك سباً .

٦٥- الكلمة التي كتبت خطأ من بين الكلمات التي تحتها خط هي :

- أ - لم يكن العلماء يروون الحديث إلا عن الثقة .

مكتبة ابن سينا بجدة

فرع السليمانية شارع عبدالقدوس الأنصاري ت. ٢٥٢.٩٩٩ ج ٥٤٢٢٩٢٩١٦ - ٠٥٤٢٢٩٢٩١٤ - ٠٥٤٢٢٩٢٩١٨

فرع الجامعة ت. ٦٢٢٢٢٥٨ ج ٥٤٢٢٩٢٩١٧ - ٠٥٤٢٢٩٢٩١٨

[WWW.ibn-sinaa.com](http://WWW.ibn-sinaa.com)

- ب- هذا القاضي من أفاضل القضاة .  
 ج- أعشق سهول وطني ورباه .  
 د- وفي كل شيء له آية تدل على أنه واحد .

٦٦- الكلمات المختومة بألف وميزت بخطوط تحتها فيما يلي كلها كتبت بصورة خاطئة إلا كلمة واحدة هي :

- أ - نصحته لكنه استكبر و استعصا .  
 ب- أصابه مرض أعبي الأطباء علاجه .  
 ج - لم يصدر حكمه إلا بعد أن استجلا الحقيقة .  
 د - أنت الحكم المرتضا .

٦٧- أحياناً نكتب كلمتين وكأنهما كلمة واحدة . فأي الكلمات الآتية وصلت ببعضها خطأ .

- أ - بم أكافئك ؟  
 ب- وأنتم حينئذ تنظرون .  
 ج - أشهد ألا إله إلا الله .  
 د - لم تشتكي وتقول إنك معدم ؟

٦٨- زيد في كل كلمة مما تحته خط حرف بالخطأ إلا كلمة واحدة كانت الزيادة فيها صحيحة وهي :

- أ - اسق الظمان ماء .  
 ب- ليست الأرزاق بالتواكل لا كن لكل مجتهد نصيبا .  
 ج - شباب الأمة هم صانعوا حضارتها .  
 د - تعلموا القرآن وعلموه .



[ سنل جعفر الصادق ( ) لم سميت الكعبة البيت العتيق ( ) قال ( ) لأن الله أعتقها من الغرق ( ) ].

٦٩- علامات الترقيم التي يجب أن توضع مكان الأقواس في العبارة السابقة هي على التوالي :

- أ - ( : ) - ( ؟ ) - ( : ) - ( . )  
 ب- ( ، ) - ( ! ) - ( : ) - ( . )  
 ج - ( ؟ ) - ( . ) - ( ، ) - ( ! )  
 د - ( . ) - ( ؟ ) - ( : ) - ( ! )

٧٠- ( تزوج وعمره ١٦ عاماً ) . القراءة الصحيحة للرقم في هذه الجملة هي :

- أ - ستة عشر .  
 ب- ست عشرة .  
 ج - ستة عشرة .  
 د - ست عشر .

٧١- ( اتصلت .. صديقي هاتفياً ) حرف الجر الذي يجب أن يوضع قبل صديقي هو :

- أ - ( في ) .  
 ب- ( على ) .  
 ج - ( ب ) .  
 د - ( لـ ) .

٧٢- ( هؤلاء الرجال يعملون بصمت ) إذا أردت تحويل الجملة إلى فعلية وجب أن تقول :

- أ - يعملون هؤلاء الرجال بصمت .  
 ب- يعمل هؤلاء الرجال بصمت .

مكتبة ابن سينا بجدة

فرع السليمانية : شارع عبدالقديوس الأنصاري ت. ٧٥٢.٩٩٩ ج ٥٤٢٢٩٢٩١٦ - ٠٥٤٢٢٩٢٩١٤ - ١٠٥٠٥٦٩٨٢١٤

فرع الجامعة ت. ٦٢٢٢٢٥٨ ج ٥٤٢٢٩٢٩١٧ - ٠٥٤٢٢٩٢٩١٨

[WWW.ibn-sinaa.com](http://WWW.ibn-sinaa.com)

- ج - يعملوا هؤلاء الرجال بصمت .  
د - يعملون بصمت هؤلاء الرجال .

## المهارات اللغوية نموذج (ب) محلولة

مكتبة ابن سينا بجدة

فرع السليمانية، شارع عبدالقدوس الأنصاري ت. ٢٥٢.٩٩٩ ج ٥٤٢٣٩٢٩١٦ - ٠٥٤٢٣٩٢٩١٤ - ٠٥٠٥٦٩٨٢١٤

فرع الجامعة ت. ٦٢٣٣٢٥٨ ج ٥٤٢٣٩٢٩١٧ - ٠٥٤٢٣٩٢٩١٨

[WWW.ibn-sinaa.com](http://WWW.ibn-sinaa.com)

- ملاحظة : السؤالان ( ٥٢ ، ٥٣ ) مرتبطان بالنص التالي :
- [ إن أول ما يجب على الإنسان - ليكون مؤمناً حقاً - أن يكون موقناً من قلبه بوجود الله تعالى، فإنه إن لم يكن موقناً بوجوده فكيف يعبده ويطيعه ؟ ] .

٥٢- الضبط المناسب للأفعال (ليكون - يكون - يكن) على التوالي حسب مواقعها في النص هو :

- |     |        |   |       |   |      |
|-----|--------|---|-------|---|------|
| أ - | ليكونُ | ، | يكونُ | ، | يكنُ |
| ب-  | ليكونُ | ، | يكونَ | ، | يكنُ |
| ج - | ليكونَ | ، | يكونُ | ، | يكنُ |
| د - | ليكونُ | ، | يكونُ | ، | يكنُ |

٥٣- الضبط الصحيح لبنية الفعلين (يعبد، يطيعه) الواردين في النص على التوالي هو

- |     |           |          |
|-----|-----------|----------|
| أ - | يَعْبُدُه | يَطِيعُه |
| ب-  | يَعْبُدُه | يَطِيعُه |
| ج - | يَعْبُدُه | يُطِيعُه |
| د - | يَعْبُدُه | يُطِيعُه |

- ملاحظة : الأسئلة ( ٥٤ - ٥٦ ) مرتبطة بالنص الآتي :
- [ مثل الإنسان الذي يفيض البشر من وجهه كالزهرة الناضرة قدرها أن تبعث الأوس إلى النفوس والانشراح إلى الصدور ] .

٥٤- جاءت الأسماء (الإنسان ، الزهرة، الانشراح ) مضبوطة بما يناسب مواقعها في النص على التوالي :

- |     |          |   |         |   |           |
|-----|----------|---|---------|---|-----------|
| أ - | الإنسانُ | ، | الزهرةُ | ، | الانشراحُ |
| ب-  | الإنسانَ | ، | الزهرةُ | ، | الانشراحُ |
| ج - | الإنسانَ | ، | الزهرةُ | ، | الانشراحُ |
| د - | الإنسانَ | ، | الزهرةُ | ، | الانشراحُ |

٥٥- جاء الفعلان (يفيض ، تبعث) مضبوطين حسب موقعهما في النص في :

- أ - يفيض ، تبعث .  
 ب- يفيض ، تبعث .  
 ج - يفيض ، تبعث .  
 د - يفيض ، تبعث .

٥٦- الضبط الصحيح لكل بنى الكلمات ( مثل، البشر، الأُنس) الواردة في النص هو :

- أ - مِثْل ، البَشْر ، الأُنْس .  
 ب- مَثْل ، البِشْر ، الأُنْس .  
 ج - مَثْل ، البِشْر ، الأُنْس .  
 د - مَثْل ، البَشْر ، الأُنْس .

٥٧- حدد الكلمة المنفصلة في المعنى من بين الكلمات التالية :

- أ - الشجاع .  
 ب- الجريء .  
 ج - السخي .  
 د - المقدم .

٥٨- (أفاض الشيخ في الحديث عن ذكريات شبابه) . كلمة (أفاض) تعني :

- أ - أطال وأكثر .  
 ب- خلط صدقا بكذب .  
 ج - تحدث بفخر .  
 د - أوجز واختصر .

٥٩- ( كان إذا حضر أحد الأصدقاء أظهر له المحبة والتقدير فإذا انصرف ولغ في دمه ) .  
 ولغ في دمه . تعني :

- أ - قتله .  
 ب - اغتابه .  
 ج - نسي صداقته .  
 د - أخلف عهده .

○ [ كان الحسن بن سهل جم السخاء ، كثير العطاء ، فكتب إليه أعرابي يقول : ما هكذا - والله - سبيل الإحسان ! ، أما علمت أن لا خير في السرف ؟ ! فأجابه الحسن بن سهل قائلاً : لقد علمت أن لا خير في السرف . فهل علمت أنت أن لا سرف في الخير ؟ ! ]

- ٦٠- إن العبارات التي نستطيع حذفها من النص السابق ويبقى معناه كاملاً لا يتأثر هي :
- أ - الحسن بن سهل قائلاً - أن لا خير في السرف (الثانية) .  
 ب - كثير العطاء - يقول - أنت .  
 ج - جم السخاء - والله سبيل - قائلاً .  
 د - جميع العبارات الواردة في ( أ ) و ( ب ) .

● ملاحظة : السؤالان ( ٦١ ، ٦٢ ) متعلقان بالنص الآتي :

○ [ دخل إعرابي على هشام بن عبد الملك ، فقال : يا أمير المؤمنين ! أتت علينا ثلاثة أعوام : فعام أذاب الشحم، وعام أكل اللحم، وعام انتقى العظم . وعندكم أموال، فإن كانت لله فبثوها في عباد الله، وإن تكن للناس فلماذا تحجب عنهم؟ وإن كانت لكم فتصدقوا بها ، (إن الله يحب المتصدقين) ] .

- ٦١- الفكرة الرئيسية في هذا النص هي الشكوى من :
- أ - الجذب والقحط .  
 ب - ظلم الحاكم .  
 ج - كثرة أموال الخليفة .  
 د - عدم وصول مستحقاتهم من الدولة لثلاث سنوات .

٦٢- الصفة التي يمكن أن نطلقها على هذا الأعرابي هي أنه :

أ - كثير الشكوى .

- ب- بليغ .  
 ج - حاقد على الخليفة .  
 د - شديد الطمع .

○ [ خرج إبراهيم النخعي ، وقام سليمان الأعمش يمشي معه ؛ فقال إبراهيم إن الناس إذا رأونا قالوا : أعور وأعمش ! قال وما عليك أن يأتئوا ونؤجر؟! قال : وما عليك أن يسلموا ونسلم ؟! ] .

- ٦٣- الدرس الذي نتعلمه من هذا الموقف هو أننا يجب أن نبتعد عن :  
 أ - التطفل .  
 ب- الانتقال على الآخرين .  
 ج - مواطن الريبة .  
 د - كل ما يثير كلام الناس وسخريتهم .

● في الأسئلة الستة الآتية اختر التكملة الصحيحة إملائياً من البدائل المطروحة :  
 ٦٤- أجبت عن جميع المسائل إلا ..... واحدة .

- أ - مسألة .  
 ب- مسألة .  
 ج - مسؤلة .  
 د - مساءلة .

- ٦٥- تسامرنا ساعة على ..... البحر .  
 أ - شاطء .  
 ب- شاطو .  
 ج - شاطئ .  
 د - شاطأ .

٦٦- التربية الصالحة تنتج ..... صالحا .

- أ - نشءًا .
- ب- نشئًا .
- ج - نشأً .
- د - نشء .

٦٧- يعد الإمام أحمد من أبرز ..... الحديث .

- أ - رواه .
- ب- رواه .
- ج - رواة .
- د- راويي .

٦٨- سوف ..... المذنب جزاءه .

- أ - يلقي .
- ب- يلقا .
- ج - يلقي .
- د - يلقا .

٦٩- رحم الله امرأ فعل الخير و ..... إليه .

- أ - دعا .
- ب- دعى .
- ج - دعى .
- د - دعاء .

○ [ في ساعة إعدام سقراط كانت زوجته تنتحب قائلة ( ) ولكنك بريء ( ) فأجابها بهدوء ( ) وهل يسرك أن أعدم وأنا مدان ؟

٧٠- علامات الترقيم التي يجب أن توضع مكان الأقواس في هذه العبارة هي على التوالي

- أ - ( . ) - ( ! ) - ( ، ) .
- ب- ( ، ) - ( . ) - ( ، ) .
- ج - ( : ) - ( ! ) - ( : ) .
- د - ( : ) - ( . ) - ( ؛ ) .



٧١- كان ابن سينا قد ذاع صيته ونال شهرة واسعة في الطب منذ السنة ١٨ من عمره .  
القراءة الصحيحة للرقم في الجملة السابقة هي :

- أ - الثامن عشر .
- ب- الثامنة عشرة .
- ج - الثامنة عشر .
- د - الثامن عشرة .

٧٢- استعان الرجل .... صديقه . حرف الجر الذي يجب أن يوضع قبل كلمة  
( صديقه ) هو :

- أ - ( في ) .
- ب- ( ب ) .
- ج - ( على ) .
- د - ( إلى ) .

٧٣- ( .... العرب : رب بعيد أنفع من قريب ) . الفعل الذي نضعه قبل كلمة العرب هو :

- أ - قال .
- ب- قالت .
- ج - قالوا .
- د - ( أ ) + ( ب ) .



## المهارات العددية نموذج (أ) مطولة

٧٣- منزلة الرقم ٦ في العدد ٣٤٥٦٧٨٩٢٤ هي :

- أ ( الملايين .  
 ب) عشرات الملايين .  
 ج ( مئات الألوف .  
 د ) عشرات الألوف .

٧٤- أقرب حاصل جمع للعددين ١٢١٥٩٤٨٩٠ و ٥٨١٤٦٢٠١٣ هو :

- أ ( ٧٠٠٠٠٠٠٠  
 ب) ٦٠٠٠٠٠٠٠  
 ج ( ٥٠٠٠٠٠٠٠  
 د ) ٨٠٠٠٠٠٠٠

٧٥- أي الأعداد التالية لا يقبل القسمة على ١٠٠٠ ؟

- أ ( ٥٥٠٠٠  
 ب) ١٠٠١٠  
 ج ( ١٢٠٠٠  
 د ) ٦١٠

٧٦- ناتج  $٤٩٤٩ \div ٤٩$  يساوي :

- أ ( ١١  
 ب) ٤٩  
 ج ( ١٠١  
 د ) لا شيء مما ذكر

٧٧- العبارة غير الصحيحة فيما يلي هي :

- أ ( مجموع عددين زوجيين هو عدد زوجي .  
 ب) ضرب عدد زوجي في عدد فردي هو عدد زوجي .  
 ج ( مجموع عددين فرديين هو عدد فردي .  
 د ) ضرب عدد فردي في عدد فردي هو عدد فردي .

٧٨ - جميع قواسم العدد ٨ هي :

- أ ( ٤ ، ٢ )  
 ب ( ١ ، ٢ ، ٤ )  
 ج ( ١ ، ٢ ، ٤ ، ٨ )  
 د ( ١ ، ٢ ، ٨ )

٧٩ - العدد الكسري  $13\frac{4}{5}$  يساوي :

- أ (  $\frac{65}{5}$  )  
 ب (  $\frac{52}{5}$  )  
 ج (  $\frac{69}{5}$  )  
 د (  $\frac{64}{5}$  )

٨٠ - العبارة غير الصحيحة فيما يلي هي :

- أ (  $\frac{9}{15} = \frac{3}{5}$  )  
 ب (  $\frac{3}{5} < \frac{10}{15}$  )  
 ج (  $\frac{2}{5} > \frac{9}{15}$  )  
 د (  $\frac{9}{9} = 1$  )

٨١ - ناتج  $(\frac{1}{3} + \frac{3}{5})$  يساوي :

- أ (  $\frac{4}{5}$  )  
 ب (  $\frac{3}{10}$  )  
 ج (  $\frac{4}{8}$  )  
 د (  $\frac{14}{10}$  )

٨٢ - ناتج ( ٢٠.٤٥ - ١١.٠١٢ ) يساوي :

- أ ( ٩.٤٣٨ )  
 ب ( ٩.٣٣ )  
 ج ( ٩.٠٣٣ )  
 د ( لا شيء مما ذكر . )

٨٣ - إذا كان المجموع الكلي للدرجات العظمى في الشهادة الثانوية هو ١٤٣٠ درجة ، وكان مجموع ما حصل عليه فهد في هذه الشهادة هو ١٠٠١ درجة ، فإن نسبته المئوية هي :

- أ ( ٨٠ % )  
 ب ( ٧٠ % )  
 ج ( ٧٥ % )  
 د ( ٧١ % )

٨٤ - الحد المفقود في التناسب (  $\frac{8}{6} = \frac{4}{\square}$  ) هو :

- أ ( ٦ )  
 ب ( ٤ )  
 ج ( ٢ )  
 د ( ٣ )

٨٥ - حول ٢٣٥٦.٤٢١٣ م<sup>٢</sup> إلى سم<sup>٢</sup>

أ ( ٢٣٥٦٤.٢١٣ سم<sup>٢</sup> )  
 ب ( ٢٣٥٦٤٢.١٣ سم<sup>٢</sup> )  
 ج ( ٢٣٥٦٤٢١.٣ سم<sup>٢</sup> )  
 د ( ٢٣٥٦٤٢١٣ سم<sup>٢</sup> )

٨٦ - حجم متوازي مستطيلات أبعاده ٠.٩ سم و ٣ سم و ٢ سم يساوي :

- أ ( ٠.٥٤ سم<sup>٣</sup> )  
 ب ( ٥.٤ سم<sup>٣</sup> )  
 ج ( ٥٤ سم<sup>٣</sup> )  
 د ( ٥٤٠ سم<sup>٣</sup> )

٨٧- طول مستطيل عرضه ٤ سم ومحيطه ٢٤ سم ، يساوي :

- أ ( ٦ سم .  
ب ( ٨ سم .  
ج ( ١٦ سم .  
د ( ٣٢ سم .

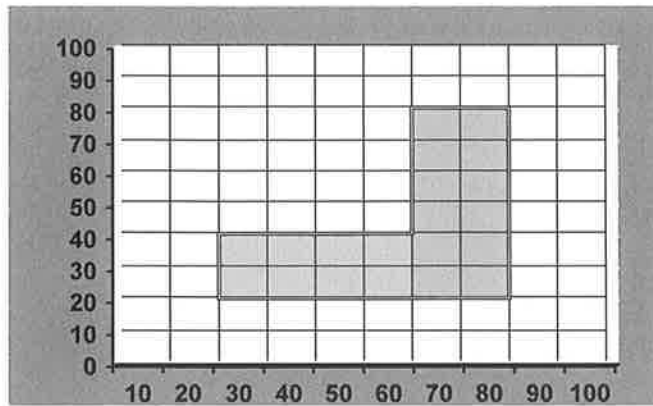
٨٨- يستطيع مصور تلميذ فلمين في ١٨ دقيقة، كم يحتاج لتحميض ٨ أفلام من النوع نفسه :

- أ ( ٤٢ دقيقة .  
ب ( ساعة واحدة و ١٢ دقيقة .  
ج ( ساعة واحدة و ٢٠ دقيقة .  
د ( ساعة واحدة و ٤٤ دقيقة .

٨٩- إذا كانت درجات أحد الطلاب في ٦ اختبارات هي : ٧٦ ، ٨٠ ، ٨٣ ، ٧١ ، ٨٠ ، ٧٨ ، ما متوسط تلك الدرجات (معدل الطالب) ؟

- أ ( ٧٦  
ب ( ٧٧  
ج ( ٧٨  
د ( ٧٩

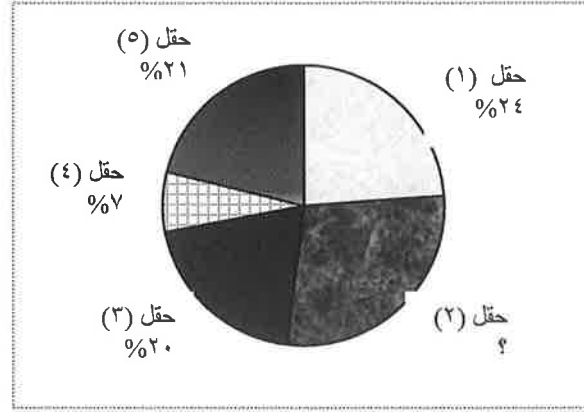
٩٠- إذا علمت أن التدرج بالمتر في الشكل التالي المبين أدناه فإن المساحة التقريبية للمنطقة المظللة هي :



- أ ( ٢٢٠ م<sup>٢</sup>  
ب ( ٢٠٠٠ م<sup>٢</sup>  
ج ( ٢٢٠٠ م<sup>٢</sup>  
د ( ٢٦٠٠ م<sup>٢</sup>

- ٩١

في الشكل التالي الذي يمثل نسبة إنتاج الزيت في خمسة حقول ما نسبة إنتاج الزيت في حقل ٢ ؟



- أ ( ١٧% )  
 ب ( ٢٤% )  
 ج ( ٢٨% )  
 د ( ٤١% )

٩٢- تحتوي حقيبة على ٧ أقلام زرقاء و ٣ أقلام حمراء ، إذا اخترنا قلماً عشوائياً من هذه الأقلام فإن احتمال أن يكون أحمر هو :

- أ (  $\frac{3}{10}$  )  
 ب (  $\frac{7}{10}$  )  
 ج (  $\frac{3}{7}$  )  
 د (  $\frac{4}{7}$  )



## المهارات العددية نموذج (ب) مطولة

٧٤- العدد ثلاثمائة وستة عشر مليوناً وخمسة وثلاثون ألفاً وأربعمائة وخمسة عشر يكتب على النحو :

( أ ) ٣١٦٣٥١٤٥ ( ب ) ٣١٦٠٣٥٤١٥  
( ج ) ٣١٦٣٥٠١٥ ( د ) ٣١٦٣٠٤١٥

(٧٥) أقرب ناتج لـ : ( ٩٨١٥٩٤٨٩٠ - ٤٨١٤٦٢٠١٣ ) هو :

( أ ) ٧٠٠٠٠٠٠٠ ( ب ) ٦٠٠٠٠٠٠٠٠  
( ج ) ٥٠٠٠٠٠٠٠ ( د ) ٨٠٠٠٠٠٠٠٠

(٧٦) ناتج : ( ٥٤٠٠٠٠١٧٩٦ + ٤٠٧٠٠٠٢٠٣١٥ ) هو :

( أ ) ١١٨٠٧٠١٧٩٢٥ ( ب ) ٩٤٧٠٠٢٠٣١  
( ج ) ٤١٢٤٠٠٢٢١١١ ( د ) ١١٨٧٠٠٢٠٣١

٧٧- ناتج جمع عدد فردي مع عدد زوجي هو :

( أ ) عدد فردي ( ب ) صفر  
( ج ) عدد زوجي ( د ) لا شيء مما ذكر

٧٨- يمكن إيجاد حاصل الضرب  $١٠٨ \times ٩٢$  بإحدى الطرق التالية :

( أ )  $١٠٨ \times (٨ - ١٠٠)$  ( ب )  $٩٢ \times ١٠٨$   
( ج )  $٩٢ \times (٨ + ١٠٠)$  ( د ) جميع ما ذكر

٧٩- العدد ٩١١٠٠ يقبل القسمة على :

( أ ) ١٠٠٠ ( ب ) ١٠ و ١٠٠  
( ج ) ١٠٠٠ ، ١٠٠ ، ١٠ ( د ) لا شيء مما ذكر

٨٠- المضاعف المشترك الأصغر للعددين ٤٥ و ٦٠ هو :

( أ ) ١٥ ( ب ) ٤٥  
( ج ) ٦٠ ( د ) ١٨٠

٨١- ناتج تقريب العدد ٨.٤٢٩ لأقرب جزء من المائة هو :

( أ ) ٨.٤٠ ( ب ) ٨.٤٢  
( ج ) ٨.٤٣ ( د ) ٨.٠٠

٨٢ - الكسر  $\frac{5}{9}$  :

(ب) أكبر من  $\frac{1}{4}$   
 (د) أصغر من  $\frac{1}{4}$

أ) أصغر من  $\frac{3}{7}$   
 ج) يساوي  $\frac{3}{7}$

٨٣ - الكسر  $\frac{2}{3}$  يكافئ :(ب)  $\frac{8}{12}$ أ)  $\frac{6}{9}$ 

(د) جميع ما ذكر

ج)  $\frac{4}{6}$ 

٨٤ - نصف الثلاثة أخماس هو :

(ب)  $\frac{1}{4} \div \frac{3}{5}$ أ)  $\frac{11}{10}$ (د)  $\frac{2}{10}$ ج)  $\frac{3}{10}$ 

٨٥ - ناتج ضرب (٣.١ × ٢٠.٤) هو :

(ب)  $\underline{63.24}$ 

أ) ٦٠.٤

(د) ٦٠.٢٤

ج) ٦٣.٤

٨٦ - حجم خزان ماء مكعب الشكل طول ضلعه متران هو :

(ب)  $٣\text{م}^٦$ أ)  $٣\text{م}^٤$ (د)  $٣\text{م}^٢$ ج)  $٣\text{م}^٨$

٨٧- أرض مساحتها ٤ كم<sup>٢</sup> فإن مساحتها بالمتر المربع هي :

- ( أ ) ٤٠٠٠ م<sup>٢</sup> ( ب ) ٤٠٠٠٠ م<sup>٢</sup>  
( ج ) ٤٠٠٠٠٠ م<sup>٢</sup> ( د ) ٤٠٠٠٠٠٠ م<sup>٢</sup>

٨٨- حول  $1\frac{1}{2}$  إلى نسبة مئوية :

- ( أ ) ٢٠ % ( ب ) ٤٠ %  
( ج ) ١٢٠ % ( د ) ١٤٠ %

٨٩- زكاة مال قدره ( ٨٤٥٠٠ ) ريال حال عليه الحول هي :

- ( أ ) ٢٥٠٠ ريال ( ب ) ٢١١٢ ريال  
( ج ) ٢٥٠٠٠٠٠ ريال ( د ) ٢١١٢٠٠٠ ريال

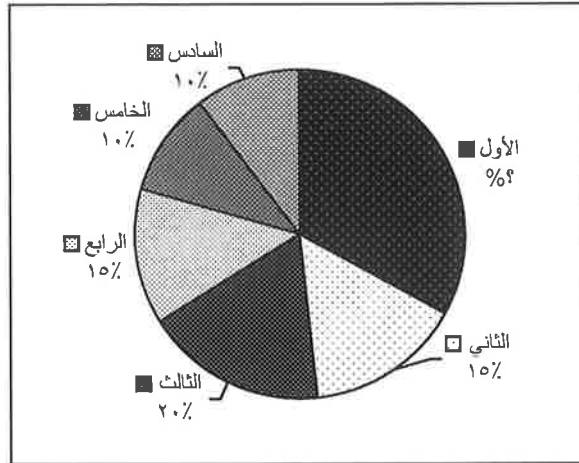
٩٠- متوسط أعمار خمسة طلاب في المرحلة الابتدائية أعمارهم : ٨ ، ١٠ ، ٩ ، ١٢ ، ١١ هو :

- ( أ ) ٨ ( ب ) ٩  
( ج ) ١٠ ( د ) ١١

٩١- إذا كان وزن قطعة حديدية ٣ كيلو غرامات و ٦٠٠ غرام فإن وزن ثلاث قطع من النوع نفسه هو :

- ( أ ) ٩.٩ كغم ( ب ) ١٠.٨ كغم  
( ج ) ٩.٠٨ كغم ( د ) ١٠.٩ كغم

٩٢ - إذا كان الشكل التالي يمثل نسب أعداد طلاب صفوف مدرسة فيها ٢٤٠ طالباً ، فإن عدد طلاب الصف الأول الابتدائي هو :



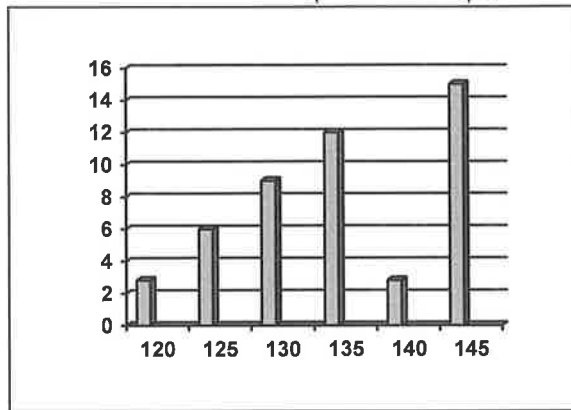
( ب )  $\frac{72}{24}$

( د ) ٢٤

( أ ) ٤٨

( ج ) ٣٦

٩٣ - إذا كان الشكل التالي يمثل أطوال تلاميذ أحد الصفوف ، فإن عدد التلاميذ الذين طول الواحد منهم ١٣٥ سم فأكثر هو :



( ب ) ٣

( د ) ٣٠

( أ )  $\frac{12}{15}$

( ج ) ١٥





# مكتبة ابن سينا

## لخدمات الطالب والطالبة والمعلم والمعلمة

تحضير الدروس المطور- عروض بوربوينت (مناهج ناطقة)- أوراق عمل وقياس - حل أسئلة الكتاب المدرسي (الطالب-النشاط) - الأسئلة التحصيلية - دليل المعلم - تكبير الوسائل التعليمية

أجمل واحداث الملفات المزخرفة يدوياً

**مشروع تحسين الأداء التعليمي (برنامج حسن)**

### العنوان

حي السليمانية : شارع عبدالقدوس الأنصاري أمام مركز الواحات وبجانب بوابة الجامعة الشمالية رقم (٤)  
هاتف : ٢٥٢٠٩٩٩ فاكس : ٦٢٩٠٧٠٤ جوال : ٠٥٤٢٣٩٣٩١٦ - ٠٥٠٥٦٩٨٢١٤

[www.ibn-sinaa.com](http://www.ibn-sinaa.com) [m@ibn-sinaa.com](mailto:m@ibn-sinaa.com)

حي الجامعة : شارع عبدالله السليمان أمام كلية الهندسة بجانب محطة منار الجامعة  
هاتف : ٦٣٣٣٣٥٨ فاكس : ٦٨٠٠٠٠٧ جوال : ٠٥٤٢٣٩٣٩١٧ - ٠٥٤٢٣٩٣٩١٨

[www.ibn-sinaa.com](http://www.ibn-sinaa.com) [a@ibn-sinaa.com](mailto:a@ibn-sinaa.com)

