



التربية الفنية

للفص الثاني المتوسط

الفصل الدراسي الثاني

الجلول
hulul.online

قام بالتأليف والمراجعة

فريق من المتخصصين

يُوزع مجاناً ولا يُباع

طبعة ١٤٤٢ - ٢٠٢٠



ح) وزارة التعليم، ١٤٣٠ هـ

فهرسة مكتبة الملك فهد الوطنية أثناء النشر
السعودية - وزارة التعليم
التربية الفنية: للصف الثاني المتوسط: الفصل الدراسي الثاني: /
وزارة التعليم - الرياض، ١٤٣٠ هـ
١٩٤ ص، ٢١ × ٢٥ سم
ردمك: ٥-٧٤٦-٤٨-٩٩٦٠-٩٧٨
١ - التربية الفنية - كتب دراسية
٢ - التعليم المتوسط -
السعودية - كتب دراسية
أ - العنوان
ديوي ٣٧٢,٥
١٤٢٩/٦٩١٩

رقم الإيداع: ١٤٢٩/٦٩١٩

ردمك: ٥-٧٤٦-٤٨-٩٩٦٠-٩٧٨

حقوق الطبع والنشر محفوظة لوزارة التعليم

www.moe.gov.sa

مواد إثرائية وداعمة على "منصة عين"



IEN.EDU.SA

تواصل بمقترحاتك لتطوير الكتاب المدرسي



FB.T4EDU.COM

بِسْمِ اللَّهِ الرَّحْمَنِ الرَّحِيمِ
حلول
الجلول اون لاين
hulul.online





حلول

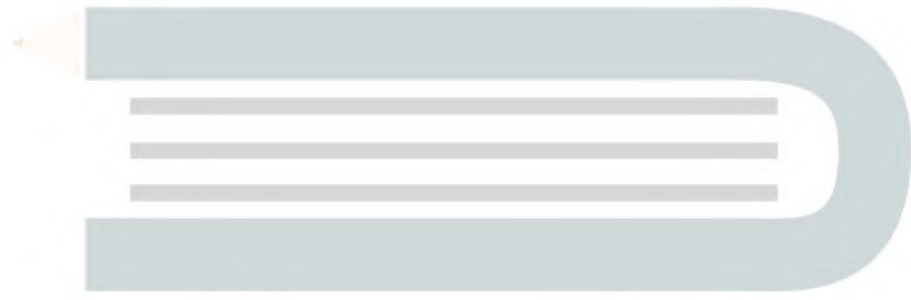
الجلول اون لاين
hulul.online



المحتويات

الصفحة	الموضوع
٧	المقدمة
	الوحدة الأولى : مجال الرسم والتلوين .
١١	الموضوع الأول : الفن الحديث .
٢٣	الموضوع الثاني : الرسومات الرمزية في الشعارات .
٣٩	الموضوع الثالث : الإعلان والتصميمات المطبوعة .
٥٩	تقويم الوحدة .
	الوحدة الثانية : مجال الزخرفة .
٦٣	الموضوع الأول : تصميم ابتكاري للوحدات الزخرفية اللانهائية .
٧١	الموضوع الثاني : تلوين التصميم الابتكاري للوحدات الزخرفية اللانهائية .
٧٥	تقويم الوحدة .
	الوحدة الثالثة : مجال أشغال المعادن .
٧٩	الموضوع الأول : الضغط على المعدن .
٩٧	الموضوع الثاني : تعتيق المعادن .
١١٢	تقويم الوحدة .
	الوحدة الرابعة : مجال أشغال الخشب .
١١٧	الموضوع الأول : الأثاث الخشبي وتزيينه بالحفر والقشرة .
١٣٥	الموضوع الثاني : الحرق على الخشب .
١٤٦	تقويم الوحدة .
	الوحدة الخامسة : مجال النسيج .
١٥١	الموضوع : نسيج الكليم .
١٦٩	تقويم الوحدة .
١٧١	المشروع الفصلي .
١٧٥	المصطلحات
١٧٩	فهرس الأشكال
١٨٩	المراجع





حلول
الجلول اون لاين
hulul.online



المقدمة

الحمد لله رب العالمين والصلاة والسلام على أشرف المرسلين وعلى آله وصحبه أجمعين وبعد ...
فقد صُمم هذا الكتاب لإثراء معلومات، وخبرات، ومهارات طالب /ة الصف الثاني متوسط في مجالات التربية الفنية المختلفة .

وهو مرتبط بما تعلمه في دروس التربية الفنية في الفصل الدراسي الأول، وفيه من المعلومات والأنشطة ما يجعله مرجعاً أكاديمياً هاماً. نجد في محتوى الجزء المخصص للفصل الدراسي الثاني؛ خمس وحدات وُزعت على خمسة مجالات، عُرضت على النحو الآتي:

الوحدة الأولى: مجال الرسم والتلوين: ويحتوي على ثلاث موضوعات على النحو التالي:

- **الموضوع الأول:** الفن الحديث .
- **الموضوع الثاني:** الرسومات الرمزية في الشعارات .
- **الموضوع الثالث:** الإعلان والتصميمات المطبوعة .

وقد روعي في هذه المواضيع مناسبتها لسن الطالب /ة، ومعالجتها لمفاهيم ومصطلحات سابقة، كما ذيلت الموضوعات بأنشطة فكرية وتطبيقية تساعد على تأكيد المعارف والخبرات والمهارات المكتسبة .

الوحدة الثانية: مجال الزخرفة: ويتكون من موضوعين هما:

- **الموضوع الأول:** تصميم ابتكاري للوحات الزخرفية اللانهائية .
 - **الموضوع الثاني:** تلوين التصميم الابتكاري للوحات الزخرفية اللانهائية .
- وقد روعي في هذه المواضيع أن تكون امتداداً لما سبق أن تعلمه الطالب /ة واشتملت على أنشطة فكرية وتطبيقية .

الوحدة الثالثة: مجال أشغال المعادن:

ويتكون من موضوعين هما:

- **الموضوع الأول:** الضغط على المعدن .
- **الموضوع الثاني:** تعتيق المعادن .

وقد قدمت موضوعات الوحدة معلومات إثرائية تزيد من حصيلة الطالب /ة العلمية، كما ذيلت الموضوعات بأنشطة فكرية، وتطبيقات مفيدة للطالب /ة .



الوحدة الرابعة : مجال أشغال الخشب :

وقد تناول موضوعين هما :

• **الموضوع الأول :** الأثاث الخشبي وتزيينه بالحفر والقشرة .

• **الموضوع الثاني :** الحرق على الخشب .

وقد تناول هذين الموضوعين معلومات مهمة عن طرق استخدام القشرة بأنواعها في تزيين الأعمال الخشبية، وإحداث زخارف ذات ملامس جميلة عليها، وقد روعي في هذين الموضوعين تسلسل الخبرات والاهتمام بخطوات التنفيذ الخاصة . كما ذيلت بأنشطة إثرائية فكرية وعملية، سوف تساعد الطالب / الطالبة بإذن الله في ممارسة ما تعلمه في المنزل والاستفادة من خصائص منتج أشغال الخشب النفعية .

الوحدة الخامسة : مجال النسيج :

ويحتوي على :

• **الموضوع :** نسيج الكليم .

وقد روعي في إعداد هذا المجال مناسبته للمرحلة العمرية التي يمر بها الطالب / الطالبة والدروس التي مارسها وأثرها في تعزيز الخبرات التي سبق اكتسابها، وقدم فيها فكرة عامة عن صناعة الكليم وتطور الكليم الشعبي وأنواعه، كما استعرض بعض أنواع نسيج الكليم في الدول العربية المختلفة . والزخارف المرتبطة بالبيئات المختلفة، وذيلت الموضوعات بأنشطة فكرية وعملية وتطبيقية .

المشروع الفصلي :

وختمت مواضيع الكتاب بمشروع فني يهدف إلى تنمية المهارات الإبداعية للطالب /ة، مثل الطلاقة، والمرونة، والأصالة، والتفاصيل، والخيال، والحس الجمالي، وحل المشكلات، وذلك بدمج المجالات الفنية التي تم دراستها خلال الفصل الدراسي لعمل تصاميم إبداعية نفعية تعاونية ذات طبيعة تربوية جمالية . وما على الطالب /ة إلا قراءة التعليمات واتباع الخطوات للقيام بالأنشطة التي سوف تكون بإذن الله مفيدة للأسرة بكاملها، لأن تعلمه الفن وممارسته أمر ممتع ومفيد .

وفي الختام نسأل الله الكريم أن ينفع طلابنا وطالباتنا بهذا الجهد الذي يهدف إلى تحسين تعلمهم وممارستهم لمجالات التعبير الفني المختلفة .

وآخر دعوانا أن الحمد لله رب العالمين .



الوحدة الأولى

مجال الرسم والتلوين



الوحدة الأولى: مجال الرسم والتلوين

الموضوعات

الموضوع الأول: الفن الحديث.

الموضوع الثاني: الرسومات الرمزية في الشعارات.

الموضوع الثالث: الإعلان والتصميمات المطبوعة.

الجلول اون لاين
hulul.online



الفن الحديث

الموضوع الأول

يعتبر الفن الإغريقي (الكلاسيكي) المصدر الوحيد للمداخل الفنية حتى القرن التاسع عشر ولعدة عوامل منها وقفة الفنانين التشكيليين في ذلك العصر أمام هذا الفن وهل هو ابتكار أم تقليد على يد الفنان كلود مونييه الذي كان رائداً للمدرسة الانطباعية (التأثيرية) إضافة إلى اختراع كاميرا التصوير واكتشاف نظريات الضوء، وتوفر الألوان في أنابيب وغيرها من العوامل التي أدت إلى تمرد هؤلاء الفنانين على الفن القديم، الشكل (١) .



الشكل (١) : إحدى لوحات الفنان كلود مونييه .



الانطباعية بداية للفن الحديث:

بدأت المدرسة الانطباعية والتي هي المحور الأساسي للفن الحديث التمرد على الأسلوب الأكاديمي الكلاسيكي الذي يتمثل في المحاكاة التامة للطبيعة بأدق تفاصيلها وفق قواعد المنظور. والانطباعية قائمة أساساً على نظرية (إسحاق نيوتن) حول الضوء وألوان الطيف. والتعبير الشخصي في التصوير ولم يكن من السهل الاعتراف بفناني هذه الحركة حتى أن لوحاتهم لا يمكن عرضها في صالات العرض وتباع بأسعار زهيدة جداً وبعد مرور السنين أصبحت هذه الحركة وفنانيها جورج سوراه وبول جوجان وفان جوخ وبول سيزان وغيرهم هي المتسيدة، وظهرت بعدها ما يسمى بالمدارس الفنية. الشكل (٢).



الشكل (٢): لوحة للفنان بول سيزان أحد رواد المدرسة الانطباعية.



الفن الحديث في المنطقة العربية:

وصل الفن الحديث للمنطقة العربية متأخراً بسبب الحروب ومشاكل المنطقة في أواخر القرن التاسع عشر وبدايات القرن العشرين كما أن هوية الفن الحديث في المنطقة العربية متأثرة برواد الفن التشكيلي الغربي وأساليبهم الفنية وذلك بأسباب الاستعمار والبعثات العربية لدول هؤلاء الرواد ورؤية أعمالهم. الشكل (٣) لوحة للفنان العراقي صبيح كلش، الشكل (٤) لوحة للفنان المغربي حكيم الغزالي، والشكل (٥) لوحة للفنان الفلسطيني إسماعيل شموط ونلاحظ تأثره بالفنان العالمي فان جوخ.



الشكل (٣): لوحة (الاختراق) للفنان العراقي صبيح كلش.





الشكل (٥) : لوحة للفنان الفلسطيني إسماعيل شموط .



الشكل (٤) : لوحة للفنان المغربي حكيم الغزالي



نشاط (1)

ابحث / اي في مصادر التعلم المتاحة عن مميزات المدرسة الانطباعية وأبرز فنانيتها مدعماً ذلك بالصور.

مميزات المدرسة الانطباعية

- يمكن تسمية فنانى المدرسة الانطباعية بفنانين البيئة فقد رفضوا طريقة الرسم القديمة التي تلتزم المرسم، وحاولوا تغيير ذلك بالخروج إلى الطبيعة والرسم في الهواء الطلق
- كان يهتم الانطباعيون بنقل انطباعهم الأول عن المنظر الطبيعي أو عن أي موضوع أو حدث يريدون التعبير عنه
- نقل وتسجيل الأجواء ودرجة الضوء المختلفة التي تقع على الأسطح
- اهتم الفنان الانطباعي بتسجيل جميع الأجواء من شروق الشمس إلى الغروب
- أهملوا اللون الأبيض والأسود وكذلك اللون الرمادي استعملوا فقط الظل والضوء
- ابتعدوا عن الخطوط الصريحة ولم يهتموا بالظل فقد عبروا عنه عن طريق متممات الألوان
- لم يهتموا بالبناء الهندسي للشكل واهتمت بالشكل والألوان ولكن أغفلت الموضوع والمضمون

أبرز فنانين المدرسة الانطباعية

- إدوارد مانيه manet
- كلود مونيه Monet
- أوجست رينوار Renoir
- كاميل بيسارو Pissarro
- ألفريد سيسلي Sisley
- إدجار ديغا Degas
- يوجين بودين
- إدغار ديجاس
- ماري كاسات



الشكل (٦): لوحة (أطلال الرياض) للفنان عبد الحلیم رضوي .

ثم توالى البعثات الرسمية والدراسات الخاصة وقد شملت هذه البعثات الفنانين والفنانات، ومن أوائل الفنانات الدراسات صفية بن زقر ونبيلة البسام ومنيرة موصللي .



وقد بدأت أعمال هؤلاء الفنانين والفنانات بسيطة في تعبيراتها واضحة في أشكالها وكأنها تميل إلى توثيق البيئة والمجتمع، وقد تأثرت لوحاتهم بمدارس فنية محدودة، ومن فناني هذه المرحلة الفنان علي الرزیزاء الشكل (٧).



الشكل (٧): لوحة (من التراث) للفنان علي الرزیزاء.

ثم تطور أسلوب الفنان السعودي وأصبح يشار إليه بالبنان وحصل على كثير من الجوائز العالمية وابتكر كثير من الفنانين أساليب خاصة بهم ومن الرواد الأوائل في الفن السعودي الفنان ضياء عزيز الشكل (٨) والفنان طه الصبان الشكل (٩) .



الشكل (٨) : لوحة (القوة) للفنان ضياء عزيز .



الشكل (٩) : لوحة للفنان طه الصبان .



ومن الملاحظ تأثر الفنان السعودي ببيئته والحفاظ على أصالته العربية بالإضافة إلى تأثره كفنان مسلم بالأماكن المقدسة والحرمين الشريفين وهذه المواضيع تناولها رواد الفن الحديث بالمملكة وما زال يتناولها الفنان السعودي ولو نظرنا لموضوع المسجد الحرام لوجدنا أن أغلب اللوحات تعبر عن عظمته وروحانيته وإن اختلف الأسلوب، الشكل (١٠)، لوحة للفنان عبد الله الشلتي.

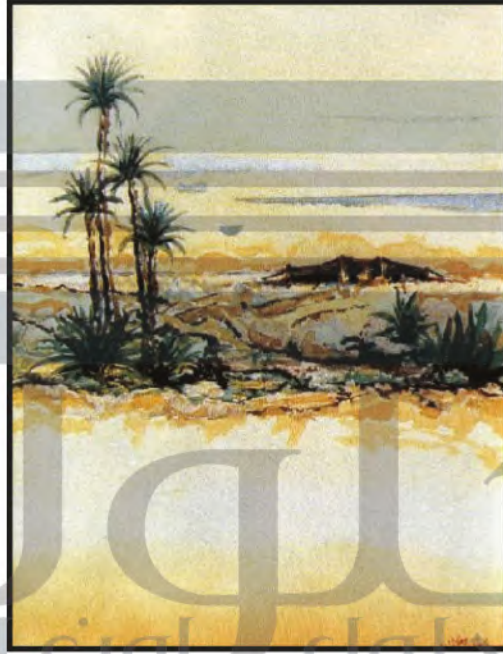


الشكل (١٠): لوحة للفنان عبد الله الشلتي.

البيئة الصحراوية في المملكة

من خلال اللوحة التالية نجب عن ما يلي:

- ١- ما هو نوع البيئة التي عبر الفنان عنها في اللوحة التالية في شكل (١١)؟
- ٢- هل ينتمي الفنان إلى الرواد في الفن السعودي الحديث؟ **نعم**
- ٣- ما هو نوع الألوان المستخدمة في اللوحة؟ **ألوان مائية**



الشكل (١١): لوحة (من البيئة) للفنان محمد السليم.

القيم الجمالية في الفن الحديث:

إن القيم الجمالية الموجودة في لوحات فناني الفن الحديث كثيرة ومختلفة، فمنها الذوق وطبيعة الموضوع والتقنية والأسلوب واللون وجميع هذه القيم وغيرها تختلف من فنان لآخر، ومن مدرسة فنية إلى أخرى، وهذا الاختلاف يرينا أكثر من قيمة جمالية، كما أن وجود أكثر من قيمة جمالية في اللوحة الواحدة كان أسلوب كثير من الفنانين. فنجد الفن الحديث في الشكل (١٢) لوحة الفنانة السعودية موضي المرعشي التي تتضمن أكثر من قيمة جمالية.





الشكل (١٢): لوحة الفنانة السعودية موزي المرعشي .



الشكل (١٣): لوحة الفنان حمزة باجودة من فناني الفن الحديث، في السعودية .





الشكل (١٤): لوحة للفنان السعودي عارف الغامدي.

نشاط (٣)

فلنستنتج بعض القيم الجمالية من اللوحات السابقة بالشكل (١٣) والشكل (١٤).
 تتميز اللوحات بالذوق والتقنية الرائجة في استخدام الألوان
 وطبيعة الموضوع حيث يتناول الحياة السعودية وهذا يظهر من
 النخيل والملابس والطبيعة الصحراوية وتناسق النباتات

نشاط (٤)

لنرسم لوحة فنية من البيئة تُعبر عن مظاهر الحياة الاجتماعية، باستخدام الألوان
 المناسبة وسكين الرسم لإظهار القيم الجمالية في العمل.



الرسومات الرمزية في الشعارات

الموضوع الثاني

الرموز:

عبر الإنسان منذ بداية الخليقة عن أفكاره ومشاعره وأفراحه ومعاناته بعدة أساليب إما بالأصوات أو الحركات أو الصور أو الرموز، والرموز هي إحدى ابتكارات الإنسان التي اخترعها للتعبير عن الأشياء وليست الأشياء بذاتها: فعبر بالحمامة عن السلام، وعبر بالأسد عن القوة، كما أن لفظ القط يدل على الحيوانات الأليفة وهكذا. وقد استخدمت الرموز في جميع الحضارات القديمة ومنها الحضارة المصرية القديمة التي اعتمدت أساساً على الرموز.

كما استخدم نبي الأمة ﷺ الرموز في بعض الأحاديث حيث روى سهل بن سعد قال: قال رسول الله ﷺ: «أنا وكافل اليتيم في الجنة هكذا» وأشار بالسبابة والوسطى، وفرج بينهما. رواه البخاري. ومن خلال الرمز في هذا الحديث (وأشار بالسبابة والوسطى) كان شعار الجمعية الخيرية لرعاية الأيتام بمكة المكرمة بالإضافة إلى الكعبة المشرفة للتعبير عن مكان الجمعية ورموز تمثل الأيتام. الشكل (١٥).



الشكل (١٥): شعار الجمعية الخيرية لرعاية الأيتام بمكة المكرمة.



وهناك نوعان من الرموز: الرموز اللفظية وتمثل في الكلام المكتوب أو المسموع، والرموز التشكيلية منها: (الرموز الدينية، السياسية، والاجتماعية).

تعريف الرمز:

تعريف الرمز (Symbol): عبارة عن رسوم رمزية تعبر عن فكرة، شخص، أو نشاط مؤسسة ويتميز بصغر حجمه وبساطة التصميم. ويعني إشارة مرئية لشيء غير واضح وقد يكون مجرداً ولا يتوقف على العملية الحسية بل يشمل معاني أعم وأوسع، وقد يرمز لأحداث معينة لفترة زمنية محددة، كما في الشكل (١٦) والذي يمثل رؤية المملكة ٢٠٣٠.



الشكل (١٦): شعار رؤية المملكة العربية السعودية (٢٠٣٠).

الرموز في الشعارات الدولية:

أستخدم الرمز في شعارات الدول وله دلالات خاصة، الشكل (١٧)، شعار المملكة العربية السعودية ونرى فيه رمزين السيف والنخلة ولكل رمز من هذه الرموز دلالة معينة فالسيف للقوة والمنعة والتضحية أما النخلة فترمز للحيوية والنماء والرخاء، أما في شعار دولة الكويت الشكل (١٨) فنرى الصقر الباسط جناحيه ومحتضناً السفينة المستقرة فوق الأمواج البيضاء والزرقاء تخليداً لماضي الكويت البحري بينما يدل الصقر على البادية.



الشكل (١٨): شعار دولة الكويت.



الشكل (١٧): شعار المملكة العربية السعودية.



الشعارات:

تعريف الشعار (LOGO):

صورة بصرية تستخدم للدلالة على هوية فرد، مؤسسة، منتج أو مجموعة تزاوّل نشاط ما سواء كان نشاط تجاري أو تعليمي، أو حملة تطوعية أو قناة... الخ معينة، وهو ذو دلالات خاصة برسومات رمزية ترمز إلى معاني معينة، أو تصف نشاطاً معيناً، وقد تكون هذه الرموز ذات صلة مباشرة أو غير مباشرة بموضوعها وربما تكون بعيدة كل البعد عن هذه المعاني ولكنها خاصة بالجهة التابعة لها ومرتبطة بها.

نشاط

استخدم المصمم في الشكل (١٩) عدة رموز فلندكرها، وهل الرموز مناسبة

للتصميم؟ مع ذكر البديل المناسب إن وجد؟

- استخدم الفنان السيف والهلال والشكل الخارجي للمملكة والنخيل الذي تشتهر به بطريقة رائعة إبداعية.
- أرى الرموز مناسبة للشعار ولا يحتاج لرموز بديلة

اليوم الوطني



الشكل (١٩): تصميم بمناسبة اليوم الوطني.



أهمية الشعار:

يعد الشعار من أهم الوسائل المستخدمة في مجال الدعاية والإعلان، بل إنه الأساس في هذه الوسائل ويستخدم من قبل الشركات والمؤسسات الحكومية والخاصة، وأيضاً في المنظمات العالمية والدولية والعربية والإسلامية، ومن شعارات المنظمات العالمية، الشكل (٢٠) شعار منظمة الصحة العالمية، الشكل (٢١) شعار منظمة الأمم المتحدة للتربية والثقافة والعلوم (اليونسكو)، الشكل (٢٢) شعار منظمة الأمم المتحدة للطفولة (اليونيسيف)، الشكل (٢٣) شعار منظمة التجارة العالمية، أما المنظمات الإسلامية فهناك شعار مركز الملك سلمان للإغاثة والإعمال الإنسانية الشكل (٢٤)، والشكل (٢٥) شعار الاتحاد الإسلامي العالمي للمنظمات الطلابية، هذا فيما يخص الشعارات العالمية والإسلامية أما فيما يخص الشعارات العربية فنرى الكثير من الشعارات ومنها الشكل (٢٦) شعار جامعة الدول العربية، وشعار المجلس العربي للطفولة والتنمية الشكل (٢٧)، والشكل (٢٨) شعار مكتب التربية العربي لدول الخليج.



الشكل (٢٠): شعار منظمة الصحة . الشكل (٢١): شعار منظمة اليونسكو . الشكل (٢٢): منظمة اليونيسيف .





الشكل (٢٣): شعار منظمة التجارة العالمية.



مركز الملك سلمان للإغاثة
والأعمال الإنسانية

KING SALMAN HUMANITARIAN
AID & RELIEF CENTRE

الشكل (٢٤): شعار مركز الملك سلمان للإغاثة
والأعمال الإنسانية.

الجلول اون لاين
hulul.online



الشكل (٢٥): شعار الاتحاد الإسلامي للمنظمات الطلابية.





المجلس العربي للطفولة والتنمية
Arab Council for Childhood And Development



الشكل (٢٦) : شعار جامعة الدول العربية . الشكل (٢٧) : شعار المجلس العربي للطفولة والتنمية .



الشكل (٢٨) : شعار مكتب التربية العربي لدول الخليج .

الشعارات في المناسبات الخاصة:

قد يكون الشعار عاماً أو خاصاً بمناسبة ما ولفترة محدودة، وهناك الكثير من الشعارات الخاصة بمناسبات دولية، مثل شعارات إسلامية الشكل (٢٩) شعار مكة المكرمة عاصمة الثقافة الإسلامية ٢٠٠٥، أو مناسبات وطنية خاصة بدولة معينة الشكل (٣٠) شعار الذكرى المئوية لتأسيس المملكة العربية السعودية .





Makkah Capital of
Islamic Culture
2005

مكة المكرمة عاصمة
الثقافة الإسلامية
١٤٢٦ هـ

الشكل (٢٩): شعار مكة المكرمة عاصمة الثقافة الإسلامية.



توحيد وبناء

الشكل (٣٠): شعار الذكرى المئوية للمملكة العربية السعودية.

الحروف والأرقام في الشعارات:

وتستخدم في الشعارات الحروف والأرقام بالإضافة إلى الرسومات الرمزية كرموز يعتمد عليها المصمم في تصميم الشعارات الشكل (٣١) شعار الهيئة العامة للغذاء والدواء بالمملكة العربية السعودية



حيث يدل حرف (غ) على الغذاء وحرف (د) على الدواء والحروف (SFDA) على الحروف الأولى من ترجمة الهيئة باللغة الإنجليزية (Saudi Food & Drug Authority) وكذلك شعار اللجنة الوطنية السعودية للجودة للشكل (٣٢) حيث أخذ المصمم الحرف الأول من كلمة (جودة) والحرف الأول من الترجمة الإنجليزية لكلمة (Quality) بالإضافة إلى النخلة والتي ترمز للمملكة العربية السعودية، وكذلك كأس العالم ٢٠١٨، الشكل (٣٣).

المملكة العربية السعودية الهيئة العامة للغذاء والدواء



الشكل (٣١): شعار الهيئة العامة للغذاء والدواء.



FIFA WORLD CUP
RUSSIA 2018

الشكل (٣٣): شعار كأس العالم ٢٠١٨.



الجمعية السعودية للجودة
 Saudi Society for Quality

الشكل (٣٢): شعار اللجنة الوطنية السعودية للجودة.



المهتمون بالشعارات:

وللشعار أهمية قصوى لدى المهتمين بالشعارات من مؤسسات وشركات وغيرها من ناحية والمصممين من ناحية أخرى. فالمهتمين يبحثون عن الخصوصية التي يجدونها في الشعارات، ويقيمون المسابقات ويدفعون المبالغ الطائلة للمصممين للحصول على شعارات تصف موضوعاتهم، وأصبح تصميم الشعارات وسيلة للكسب لدى بعض المصممين وأصبح المصممون مهتمين باختيار كل ما هو جديد ومتطور في هذا المجال الواسع والمتجدد بتطور أساليب التصميم من برامج حاسوبية وأفكار جديدة تعتمد على الرموز والألوان، بالإضافة إلى إمكانيات استخدام الحاسب الآلي للمصمم الذي دمج فيه بين دلالات الألوان والأشكال في تصميم شعار مشروع نيوم (NEOM) المبني حول النجمة الخماسية في الأجزاء التالية: البيئة والفنون والطاقة والاتصالات والتكنولوجيا كما في الشكل (٣٤).



نيوم NEOM

الشكل (٣٤): شعار مشروع نيوم.



نشاط (٢)

- فلنتخير من الرموز التالية في الشكل (٣٥) ما يتناسب مع تصميم شعار لليوم
الوطني للمملكة العربية السعودية . - علم المملكة – شعار المملكة
- حروف وعبارات – مساحات لونية
- ويمكن استخدام شخصيات



الشكل (٣٥) شعارات متنوعة .



أسس تصميم الشعار:

هناك عدة أسس لتصميم الشعارات منها:

- ١- الفكرة الجديدة والمبتكرة.
- ٢- اختيار الرموز المعبرة عن الموضوع.
- ٣- البساطة وسهولة الفهم.
- ٤- أن يكون مميزاً ولا يمكن الخلط بينه وبين شعارات أخرى.
- ٥- وضوح الشعار في جميع الأحجام.
- ٦- وضوح الشعار في الاستخدام سواءً الأبيض والأسود أو بالألوان.
- ٧- الاتزان والتكامل والانسجام بين عناصر الشعار.
- ٨- تكامل الوحدة.
- ٩- توافق الشعار مع القيم الدينية والاجتماعية.

مراحل تصميم الشعار:

يمر تصميم الشعار بعدة مراحل أهمها:

- ١- الفكرة.
- ٢- اختيار العناصر.
- ٣- تخيل الشعار.
- ٤- التنفيذ.



برامج تصميم الشعارات:

- اعتمد كثير من مصممي الشعارات على برامج الحاسب الآلي باختلاف أنواعها ومن هذه البرامج:
- برامج تصميم الشعارات: هي برامج متقدمة واحترافية يستخدمها الفنانين المحترفين وهي في الغالب تجارية وغير مجانية.
 - برامج الرسم والتصميم: يوجد العديد منها مجاني وغير مجاني يمكن استخدامها في تصميم الشعارات بدقة وجودة عالية ومن أشهرها (الفوتوشوب / Photoshop) (الستريتور / Illustrator) والكوريل درو CorelDraw وبرنامج الجمب (GIMP) وغيرها.

نشاط (٢)

بالرجوع لمحررات البحث المتاحة لديك ابحث عن خصائص تصميم الشعار، واختر جهة رسمية أو أهلية وصمم لها شعاراً من ابتكارك. مستعيناً ببرامج الرسم على الحاسوب أو باليد وفق المعطيات الآتية:

متروك للطالب

- البساطة في التصميم والوضوح
- مبتكراً وجاذب للانتباه.
- وضوح الألوان و العناصر اللغوية في الشعار.
- قابل للتنفيذ .
- خالد ومستمر.



استخدامات أخرى للشعارات:

اعتمدت أمانة منطقة الرياض الشكل (٣٦) شعاراً لها، ونلاحظ استخدام الرموز المعبرة عن أهم معالم المنطقة كمبنى المصمك التاريخي في وسط الشعار، وفي المدارس كشعار مدرسة الملك فيصل الابتدائية بمكة المكرمة الشكل (٣٧)، وشعارات المشاريع الشكل (٣٨) شعار الشركة السعودية للخطوط الحديدية، وكذلك الجامعات، كشعار جامعة الجوف الشكل (٣٩)، وشعار جامعة حائل الشكل (٤٠)، والجمعيات كشعار الجمعية العربية السعودية للثقافة والفنون، الشكل (٤١).



الشكل (٣٦): شعار أمانة منطقة الرياض.



الشكل (٣٨): شعار الشركة السعودية للخطوط الحديدية (سار).



الشكل (٣٧): شعار مدرسة الملك فيصل للمصمم غازي بغلف.





الشكل (٣٩) : شعار جامعة الجوف للمصمم خالد الفايز .



جامعة حائل
University of Ha'il

الشكل (٤٠) : شعار جامعة حائل .

الجلول اون لاين
hulul.online



الجمعية العربية السعودية
للثقافة والفنون

الشكل (٤١) : شعار الجمعية العربية السعودية للثقافة والفنون .



تحليل شعار: الشكل (٤٢).



وزارة التعليم

Ministry of Education

الشكل (٤٢): شعار وزارة التعليم.

نلاحظ أن التصميم جمع عدة رموز تعبر عن العناصر المهمة في العملية التعليمية كالتكنولوجيا والمعلومات، ولترمز إلى بناء فرد فاعل في المجتمع، قادر على الابتكار وتطوير المعرفة ونقلها. كما روعي فيه تطور أساليب التصميم العالمي مع الحفاظ على عناصر التصميم من حيث البساطة والتناسق والخط واللون والموضوع والنسب والبعد عن الظلال والتجسيم المبالغ فيه، ولو نظرنا إلى الدوائر في الشعار، الشكل (٤٣).



الشكل (٤٣): الدوائر في شعار وزارة التعليم.



الشكل (٤٥): النخلة شعار المملكة العربية السعودية.



الشكل (٤٤): الكتاب أصل المعرفة.



نجد أنها تعبر عن المشاركة والتداخل المنسجم في طبيعة العملية المعرفية نحو خلق وتعدد الفرص المستقبلية لأبناء الوطن للإسهام في الاختراعات والبحث العلمي . كما ترمز في الوقت ذاته إلى الكتاب أصل المعرفة ومرجع العلوم ووعاء التدوين، وتوحي بالنخلة رمز الخير والبركة والنماء، كما تم اختيار الخلفية البيضاء للدلالة على اتساع الأفق للعملية التعليمية، وتم استيحاء الخط في الشعار من الخط الكوفي وصمم بنسق حديث ليتناسب مع الشكل العام للشعار، كما بُني الخط المستخدم في اللغة الإنجليزية لتحقيق الاتساق والاستمرارية، الشكل (٤٦) .

وزارة التعليم

الشكل (٤٦) : كلمة وزارة التعليم بالخط الكوفي .

نشاط (٤)

لنصمم شعاراً للتربية الفنية في مدرستنا ولنراعِ أسس التصميم التي تعلمناها في موضوعنا وما لاحظناه في الشعارات السابقة؟
متروك للطلاب

الجلول اون لاين
hulul.online





الإعلان والتصميمات المطبوعة

الموضوع الثالث

أشكال تاريخية للإعلان:

١. **المنادي**: والذي كان يوفده الحاكم ليتجول في الأسواق ويبلغ الناس رسالته بقرع الطبول.
 ٢. **الدلال**: والذي كان يجتهد قدر استطاعته في جذب الناس لبضاعته ويخبرهم بمزاياها ويخفي عيوبها ويقوم بتجميلها قدر المستطاع حتى يزايد الناس عليها.
- ومن المحتمل أن مجال الإعلان ظهر بأشكاله المختلفة في نهاية القرن التاسع عشر، الشكل (٤٧)، وقد اهتم الناس بهذا الفن وجعله كثير من الفنانين أسلوباً خاصاً بهم وأصبح فن الإعلان وسيلة للكسب لكثير من مصممي الإعلان حتى وقتنا الحاضر.



The world's first electric outdoor advertisement - NYC, 1892.

الشكل (٤٧): من أقدم الإعلانات في العالم.



تعريف الإعلان:

الإعلان (Advertising) هو أحد القنوات الإعلامية التي لا غنى عنها لأغلب الأنشطة . وهو طريقة من طرق الدعاية التي تستخدم في التأثير على الناس .
استخدامات الإعلان :

ترجع أهمية الإعلان إلى كثرة المجالات التي تستفيد منه وهي :

١- الأعمال التجارية لبيع السلع والخدمات .

٢- الحصول على الموظفين والعاملين الجدد .

٣- الحكومات لإعلام الجمهور .

٤- التوجيه والإرشاد .

٥- السلطات المحلية للتعبير عن الخدمات التي تقدمها .

٦- الكتب، الرحلات، البرامج والدراسات التدريبية والتعليمية .

٧- الشركات لإحاطة جمهورها علماً بنتائجها ومشروعاتها الجديدة .

٨- الأفراد لبيع وشراء منتجاتهم الشخصية .

ولا تنحصر استخدامات الإعلان للفتات السابقة فقط بل تتعداهم لتشمل الكثير من المستخدمين وتجمعهم صفة مشتركة وهي :

الحاجة إلى توصيل رسالة، أحياناً تجارية، وأحياناً خدمة عامة، وأحياناً رسالة أعمال وأحياناً لأغراض شخصية .

تأثيرات الإعلان:

للإعلان عدة تأثيرات منها :

١- خلق الوعي : حيث يساعد على جعل الأشياء معروفة .

٢- تنمية اتجاهات إيجابية .

٣- تنمية هوية للعلامة التجارية .



- ٤- توفير وضع للمنتج في السوق .
- ٥- جعل العلاقة بين المعلن والمستفيد مستديمة .
- ٦- زيادة الطلب .
- ٧- تدشين منتج جديد .
- ٨- المنافسة .
- ٩- المساعدة على الوصول للجماهير .

أسس الإعلان:

للإعلان عدة أسس ووسائل تختلف باختلاف نوع الإعلان والخامة أو ما إذا كان الإعلان تصميم مطبوع أو منفذ بخامات مختلفة، ويمكن أخذ بعض الأسس الخاصة باستخدام الرسوم الرمزية في الإعلان وهي:

- ١- الفكرة المبتكرة والتي تتميز بالبساطة والوضوح .
- ٢- تناسب الفكرة مع أسلوب التنفيذ .
- ٣- استخدام الخامة المناسبة لموضوع الإعلان .
- ٤- الإخراج الجيد الذي يعتمد على الاتزان والتكامل .
- ٥- الألوان المنسجمة والتي تلعب دوراً أساسياً في لفت الانتباه .
- ٦- وجود النص الكتابي والصور المعبرة مما يساعد على إيصال الفكرة والهدف منها .

أنواع الإعلان:

للإعلان عدة أنواع تتطور بتطور التقنية والبحث المستمر عن كل ما هو جديد ومثير لجذب الناس ومن أنواع الإعلان ما يلي:

- ١- الإعلانات المطبوعة .
- ٢- الإعلان غير المباشر ومنها الكتيبات والمطويات، وإعلانات بعض الجمعيات الخيرية والشركات والتي ترسل بالبريد لأشخاص بعينهم، الشكل (٤٨) .



٦- الإعلانات على شاشة الهاتف الجوال بعد ازدياد عدد مستخدميه حول العالم فأصبح وسيلة إعلامية هامة. الشكل (٥٠).



الشكل (٥٠): أحد الإعلانات المرسله على الهاتف الجوال.

الإعلانات المطبوعة

وهي الأقدم على الإطلاق بين فنون الإعلان، وهي إعلانات الصحف والمجلات والدوريات والإعلان، فيها فن يتطور تطوراً ذاتياً بالتطور التقني الذي نصل إليه، فمع التطور الكبير الذي أحدثته الحواسيب الآلية في عالمنا اليوم، انعكس ذلك بدوره على عالم الدعاية والإعلان فأصبح تصميم الإعلانات وإخراجها به من التطور والجاذبية الشيء الكثير، وما زالت متطورة في مواضيعها والأساليب المستخدمة في صناعتها. الشكل (٥١) مجموعة من الإعلانات المطبوعة.



الجمعية الخيرية بالدلم

اصحبا وثابة القلوب الاجتماعية رقم (٦٤)

ساعدهم ليكون لهم بيت

انهم يعانون من سوء المساكن...
وعلاء الأجرة... فكون لهم ١٤

مشروع الإسكان

الخير بالدم

سطلان منة صلاتنا

ارقام حسابات الجمعية الخيرية بالدلم لدى البنوك
حساب الودائع : 3530/8 - مصرفه التعاوني - الدلم
حساب التبرعات : 4300/75 - مصرفه التعاوني - الدلم
حساب التبرعات : 3366 - بنكه الرياض - الدلم

هاتف : 05149922 - 05116523 - فاكس : 0514647

وقف القرآن الكريم

رقم الحساب : 2222222222222222

نستقبل الزكاة

مبنى : 1223113 - هاتف : 1223113 - فاكس : 1223113
عنوان : 4522222

شارك في أكبر مسابقات التصوير في المملكة والتي تبلغ جوائزها 1,000,000 ريال

مسابقة التصوير الفوتوغرافي
مسابقة التصوير الفوتوغرافي
مسابقة التصوير الفوتوغرافي
مسابقة التصوير الفوتوغرافي

مبنى : 1223113 - هاتف : 1223113 - فاكس : 1223113
عنوان : 4522222

مركز أجيود الناس

250
500
1000

رقم الحساب : 3333333333333333
رقم الحساب : 3333333333333333

إفطار صائم

مفاتيح : 3333333333333333
مفاتيح : 3333333333333333

جمعية خيرية

مؤسسة مؤسسة في عمدة الحاج والمعلمين والتواضع
فداء الروح - فداء البدن - اجراء المناسك ومفاتيح الافعال
تتركف المكارم - فصل الزمان - اجر العمل
تأسست باسم صاحب السمو الملكي
الأمير عبدالمجيد بن عبدالعزيز رحمة الله
رئيس مجلس الإدارة
معالي الشيخ صالح بن عبد الرحمن الحصين
الرئيس العام للجمعية ومفاتيح الخيرية والبر

مجلس الإدارة
عضيد الشيخ المسعود بن عبد الرحمن السديس
مجلس الإدارة
مجلس الإدارة

جمعية خيرية

مجلس الإدارة
مجلس الإدارة
مجلس الإدارة

بدمكم اجزنا

وتواصله نقدم المزيد ..
مجلس الإدارة
مجلس الإدارة

الشكل (٥١) : مجموعة من الإعلانات المطبوعة .



نشاط (١)

لنصمم إعلاناً مطبوعاً عن اليوم الوطني باستخدام الحاسب الآلي وبأحد برامج التصميم (الفوتوشوب، الكورلدر) أو بأي برامج أخرى للتصميم؟

الإعلانات الخارجية

تتعدد أنواع الإعلانات الخارجية في خاماتها وأشكالها ومنها على سبيل المثال لا الحصر:

١- الملصقات: وهي عبارة عن طبع الإعلان على ورقة واحدة أو عدة أوراق ثم لصقها متجاورةً على التركيبات الخشبية المعدة لذلك، وفي الوقت الحاضر أصبحت الطباعة أكثر تطوراً وستستمر في التطور، فالوقت الحاضر يستخدم الفلكس والبلاستيك إضافةً إلى الورق لهذا النوع من الطباعة بعد التصميم المعد مسبقاً باستخدام الحاسب الآلي، وهي من أكثر الأساليب المنتشرة على مستوى العالم، وهي تطبع بأحجام مختلفة ولأغراض عدة وفي أماكن كثيرة منها دور السينما والمسرحيات، وفي الأنفاق الشكل (٥٢)، والمناسبات الشكل (٥٣).



الشكل (٥٢): إعلان داخل أنفاق المترو.





الشكل (٥٣): ملصق للفنان عاصم جاها عن الذكرى المئوية للمملكة العربية السعودية .

٢- الإعلانات على المباني: ولهذا النوع من الإعلان أكثر من طريقة، الطريقة الأولى على أحد حدران المباني والمهياة أساسا لهذا الغرض وتتم إما بالرسم المباشر على المساحة الخالية أو بالملصقات أو باللوحات ذات الصناديق المعدنية المضيئة الشكل (٤٧)، أما الطريقة الثانية فيكون الإعلان على سطح المبنى، الشكل (٥٤).



الشكل (٥٤): بعض الإعلانات على أسطح المباني .

٣- الفوانيس الإعلانية على أعمدة الإنارة: وهي عبارة عن أشكال مجسمة تثبت على أعمدة الإنارة، وتكون مصنوعة من الزجاج أو البلاستيك أو المعدن، وهي منتشرة أكثر من غيرها من أنواع الإعلانات نظراً لرخص تكلفتها وتأخذ في بعض الإعلانات الشكل المنتج. الشكل (٥٥).



الشكل (٥٥): الإعلان على أعمدة الإنارة.

٤- إعلانات السوسيت: وهو تصميم فرنسي عبارة عن إعلان مضيء داخل صندوق من الصاج أو الألمنيوم شفاف من الجهتين وداخله الإعلان مطبوع على ورق أو فليكس ويثبت على الأرض وعادة ما يكون في الرصيف الأوسط وعلى مستوى نظر قائدي المركبات. الشكل (٥٦).



الشكل (٥٦): إعلانات السوسيت.

٥- إعلانات الطرق السريعة: وهي عبارة عن إعلانات مثبتة على أعمدة اسطوانية ضخمة وعادةً ما تكون في الطرق السريعة الشكل (٥٧) أو الجسور، لضخامة حجمها الشكل (٥٨).



الشكل (٥٧): إعلانات الطرق السريعة.



الشكل (٥٨): الإعلانات بين الجسور.

٦- البالون الإعلاني : وهو عبارة عن بالون مليء بالغاز إما مثبت على الأرض أو مرتفع في السماء ويأخذ عدة أشكال وغالباً ما يأخذ شكل المنتج نفسه، الأشكال ٥٩ ، ٦٠ ، ٦١).



الشكل (٥٩) : بالون إعلاني على الشكل باراشوت .



الشكل (٦١) : بالون إعلاني دائري .



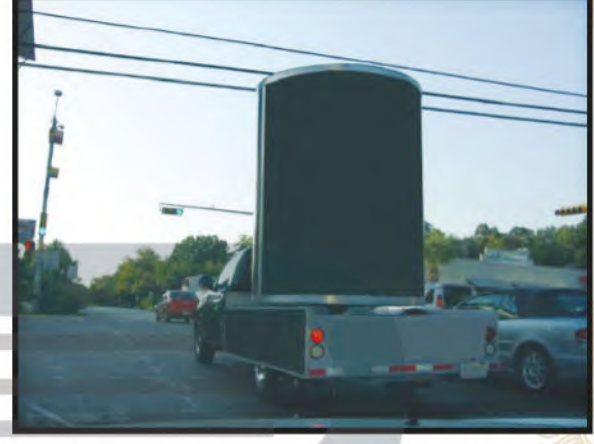
الشكل (٦٠) : بالون إعلاني لألعاب رياضية .

٧- إعلان المركبات : وهي عبارة عن إعلانات ملصقة أو مرسومة على المركبات والشاحنات ووسائل النقل المختلفة، الشكلين (٦٢) و (٦٣) .





الشكل (٦٣): إعلان على المترو.



الشكل (٦٢): إعلان مميز على مركبة نقل.

ولا تنحصر أنواع الإعلانات فيما سبق فهناك أنواع أخرى منها الشاشات التلفزيونية وإعلانات الليزر والشرائح المتحركة واللوحات الإعلانية المتحركة وغيرها.

إعلانات مبتكرة:

كما ذكرنا مجال الإعلان مجال خصب للابتكار والتجديد، ووفق أنواع الإعلانات السابقة وغيرها من الإعلانات نجد حرص الشركات ومصممي الإعلان طرح كل ما هو جديد وغريب ومثير في هذا المجال، الأشكال (٦٤، ٦٥، ٦٦، ٦٧).





الشكل (٦٤): إعلان في إحدى محطات الباص .
الشكل (٦٥): شاشة إعلانية على سيارات الأجرة .



الشكل (٦٦): إعلان عن مضار المخدرات .





الشكل (٦٧): إعلان عن شركة دهانات وهو من أغرب الإعلانات على جدران المباني .

نشاط (٢)

من خلال ما سبق، اختر فكرة مبتكرة للإعلان عن مسابقة علمية أو فنية أو مناسبة وطنية أو منتج تجاري .

خامة الإعلان: شاشة عرض

نوع الإعلان: إعلان إرشادي

فكرة الإعلان: التوعية بضرورة الالتزام بتطعيم الأطفال

طريقة التنفيذ: صنع ملف مالتى ميديا Multi Media وعرضه على الشاشة

مصمم الإعلان

إن وثوق المصمم في أدواته تؤهله إلى إخراج إعلان أو تصميم مطبوع أفضل، وعليه أن يتعرف على الخامات والتقنيات والأفكار وتطورات أساليب الطباعة المتاحة والمتجددة باستمرار، وتعتمد عملية التصميم في الإعلانات على قدراته الابتكارية إذ إنها ليست جمالية فحسب بل لوحة جمالية تؤدي إلى هدف وظيفي، وتخاطب مجموعة مختلفة من الناس، ويخضع إلى متطلبات الطباعة المختلفة والمتطورة باستمرار في حال كان الإعلان مطبوعاً، وليصبح مصمم الإعلان ناجحاً يجب عليه التركيز على عدة نقاط منها:

- ١- الفكرة الجيدة.
- ٢- معرفة الأصول الفنية لتصميم الإعلان من تنظيم العناصر الإعلانية داخل المساحة المحددة.
- ٣- خامات التنفيذ.
- ٤- المعرفة الدائمة بالمستجدات في مجال الإعلان والطباعة.

تعريف التصميم

كثيراً ما ترد كلمة تصميم في جميع المجالات الفنية ولكن ما معناها هي كلمة ذات مدلول واسع وتعتبر أصلاً ثابتاً في جميع الفنون وهي محصلة للقدرات العقلية والفنية معاً، وبمكنا القول بأن التصميم هو الشكل المبتكر الذي يحقق الغرض منه.

الرموز في الإعلان والتصميمات المطبوعة

تُستخدم في الإعلانات والتصميمات المطبوعة الرموز اللفظية والتشكيلية بعكس اللوحات الفنية التشكيلية التي تعتمد على الرموز التشكيلية فقط، كما أن لها عدة شروط منها أن تكون العبارات بسيطة وواضحة ومفهومة وتعبر عن الموضوع وأن تستخدم ألواناً قوية ومتباينة واختيار الخامة المناسبة لموضوع الإعلان الشكل (٦٨).





ملتقى التراث العمراني الوطني

National Built Heritage Forum

منطقة عسير ١٤٣٦ هـ - Assir Province 2014

من الاندثار إلى الازدهار

الشكل (٦٨): مطبوع صادر من الهيئة العامة للسياحة والآثار يدعو لحضور ملتقى التراث العمراني الوطني في عسير.

وقد استخدمت الرموز في الإعلانات العالمية لعدة مناسبات منها التوعية بأضرار التدخين والمخدرات ويوم الصحة العالمي وغيرها، الشكل (٦٩) مطبوع اليوم العالمي للإيدز لعام ٢٠٠٦ تحت شعار (أوقف الإيدز.. حافظ على الوعد) ونلاحظ استخدام المصمم لشعار منظمة الصحة العالمية في المطبوعة.



الشكل (٦٩): مطبوع لليوم العالمي للإيدز (٢٠٠٦).



كما استخدمت في المناسبات الوطنية والتوعوية الإرشادية للمناسبات المحلية والأسابيع التثقيفية والتوعوية الشكل (٧٠).



الشكل (٧٠): مطبوع للحملة الوطنية للتوعية بأضرار التدخين والمخدرات بمنطقة مكة المكرمة.

وكذلك في الإعلانات التعليمية و المدرسية، الشكل (٧١).



الشكل (٧١): مطبوع تعليمي عالمي.



وبهذا فإن الإعلان والتصميمات المطبوعة ليس بالضرورة أن تكون إعلاناً تجارياً بل يشمل الإعلانات الحكومية والتوعوية والمناسبات العالمية والوطنية.

طرق وخامات الإعلان:

أستخدمت عدة طرق وخامات للإعلان وترتبط هذه الطرق والخامات ارتباطاً وثيقاً بأنواع الإعلان، ومن الخامات المستخدمة في الإعلانات النيون والفلكس والورق، وبعض المعادن كالألمنيوم والنحاس وغيرها، أما طرق تنفيذ الإعلان فهناك أكثر من طريقة منها استخدام أسلوب الكولاج (استخدام الخامات المختلفة)، ونجد هذه الطريقة تستخدم في بعض الإعلانات في الشوارع حيث يستخدم المعلن شكل المنتج كما مر معنا في الشكلين (٦٦، ٦٧).

نشاط (٢)

عند تأملنا للإعلان في الشكل (٧٢)

١. هل وفق المصمم في اختيار فكرة الإعلان؟ نعم لأنها فكرة جديدة ومبتكرة
٢. ما هو نوع هذا الإعلان؟ إعلان تجاري
٣. ما هي الخامة المناسبة لتنفيذ هذا الإعلان؟ البلاستيك أو الورق المقوى



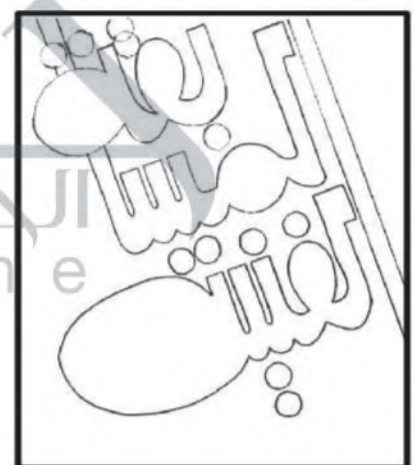
الشكل (٧٢): إعلان بالونني أخذ الشكل المنتج.



خطوات تصميم وتنفيذ إعلان مدرسي عن مسابقة فنية

تختلف خطوات تصميم وتنفيذ الإعلانات كما سبق باختلاف خامات التنفيذ، وهنا سوف نستخدم أسلوب الكولاج (استخدام الخامات المختلفة) لعمل إعلان عن مسابقة فنية باستخدام الخامات الفنية المستهلكة، وبعض الصور لأعمال سابقة، ويتم ذلك وفق الخطوات التالية:

- ١- اختيار الفكرة الجيدة.
- ٢- التصميم المناسب للفكرة.
- ٣- اختيار الخامات المستخدمة في اللوحة.
- ٤- رسم الخط الكنتوري للوحة الشكل (٧٣).
- ٥- تلوين بعض عناصر اللوحة بالألوان الزيتية. الشكل (٧٤).
- ٦- لصق الخامات الأخرى بصمغ (الباتكس أو الأوهو). الشكل (٧٥).
- ٧- لصق الصور. الشكل (٧٦).
- ٨- تلوين خلفية اللوحة بالألوان الزيتية باستخدام الفرشاة الشكل (٧٧) وسكين الرسم الشكل (٧٨).



الشكل (٧٥): لصق الخامات.

الشكل (٧٤): تلوين العناصر.

الشكل (٧٣): الخط الكنتوري للوحة.



الشكل (٧٦): لصق الصور. الشكل (٧٧): استخدام الفرشاة في التلوين. الشكل (٧٨): استخدام السكين في التلوين.



الشكل (٧٩): الشكل النهائي للإعلان عن المسابقة.

نشاط (٤)

فلنصمم إعلاناً عن مسابقة فنية داخل مدرستنا باستخدام أسلوب الكولاج.



تقويم الوحدة

مجال الرسم

السؤال الأول:

ضع / ي علامة (✓) أمام العبارة الصحيحة، وعلامة (X) أمام العبارة غير الصحيحة فيما يلي :

- ١ . المدرسة الانطباعية قائمة أساساً على المنظور. (✓)
- ٢ . الرمز هو إشارة مرئية لشيء واضح وغير مجرد. (✓)
- ٣ . الفنان كلود مونية من رواد المدرسة الانطباعية. (X)
- ٤ . ظهر الفن التشكيلي في المملكة العربية السعودية فترة الستينات الميلادية. (✓)
- ٥ . من القيم الجمالية في الفن الحديث الذوق وطبيعة الموضوع والأسلوب واللون. (✓)
- ٦ . لاقت المدرسة الانطباعية قبولاً منذ نشأتها. (✓)
- ٧ . وصل الفن الحديث للمنطقة العربية متأخراً بسبب الحروب أواخر القرن التاسع عشر. (✓)
- ٨ . يعد الشعار من أهم الوسائل المستخدمة في الدعاية والإعلان. (✓)
- ٩ . تهدف الإعلانات التجارية إلى جذب المشاهد نحو سلعة ما. (✓)
- ١٠ . هناك نوعان من الرموز وهي الرموز اللفظية وتمثل في الكلام المكتوب والرموز التشكيلية. (✓)
- ١١ . الرمز هو التعبير عن فكرة بعلامات بسيطة مميزة. (✓)
- ١٢ . هناك أنواع ثلاثة من الرموز التشكيلية وهي الرموز الدينية والاجتماعية والسياحية. (✓)
- ١٣ . تستخدم في الشعارات الحروف والأرقام بالإضافة إلى الرسومات الرمزية. (✓)



السؤال الثاني:

اختر / ي الإجابة الصحيحة مما يلي :

- محصلة الخبرات العقلية والفنية معاً تسمى :

أ. الرمز. ب. التصميم. ج. الرسم.

- يعتبر من أهم الوسائل المستخدمة في الدعاية والإعلان :

أ. الرمز اللفظي. ب. الشعار. ج. الرمز التشكيلي.

- من الحضارات التي اعتمدت أساساً على الرموز :

أ. الحضارة الهندية. ب. الحضارة اليونانية. ج. الحضارة المصرية القديمة.

- من أوائل المبتعثين الفنان التشكيلي السعودي :

أ. ضياء عزيز. ب. عبد الحليم رضوي. ج. طه الصبان.

السؤال الثالث:

أ. اذكر / ي نبذة مختصرة عن الفن الحديث؟

ظهر الفن التشكيلي في المملكة العربية السعودية بمفهومه الحديث متأخراً مقارنة ببقية الدول العربية في فترة الستينات الميلادية. إلا أنه كان هناك فن تشكيلي قائم على مفهوم الحرفة و الصنعة لأغراض الزينة و الإنتفاع و يحمل بعض صفات اللوحة الفنية . وبدأت ابتعاث مجموعة من الفنانين من قبل وزارة المعارف (وزارة التعليم) و المديرية العامة للرعاية و الشباب، و بعثات فردية من بعض الفنانين على حسابهم الخاص إلى أقطار الفن العالمي ، و كانت البعثة الأولى لمجموعة بسيطة من الفنانين علي رأسهم الرائد عبد الحليم الرضوي صاحب أول معرض فردي في المملكة في مدينة جدة.

ب. اذكر / ي الفرق بين الرمز والشعار؟

الرمز: تعبيره عن فكرة بعلامة مميزة مرئية لشيء غير واضح .- له فترة زمنية محددة .- يستخدم في الشعار .

الشعار: شكل ذو دلالات خاصة و برموز معينة، يستخدم في الدعاية و الإعلان لشركات و المؤسسات الحكومية و الخاصة، وقد يكون

لمناسبة خاصة.



الوحدة الثانية

مجال الزخرفة



الوحدة الثانية: مجال الزخرفة

الموضوعات

- الموضوع الأول: تصميم ابتكاري للوحدات الزخرفية اللانهاية.
- الموضوع الثاني: تلوين التصميم الابتكاري للوحدات الزخرفية اللانهاية.





تصميم ابتكاري للوحدات الزخرفية الانمائية

الموضوع الأول

الفن الإسلامي معين لا ينضب، فهو غني بمصادره التي قام عليها؛ لأنه قابل للتطور والتحديث ينهل منه الفنانون المعاصرون لإنتاج أعمال فنية حديثة، تتميز بروح العصر وأصالة الماضي. وهو من الفنون الغنية بالقيم الفنية والجمالية الرفيعة كالتكرار والامتداد والاستمرارية إلى ما لا نهاية.



الشكل (٨٠): قبة من داخل جامع قرطبة في الأندلس تتجلى فيها دقة الزخرفة الإسلامية وروعها.





الشكل (٨١) : التكرار التقليدي المنتظم .

اعتمد الفن الإسلامي على قيم غنية وجمالية رفيعة
كالتكرار والامتداد والاستمرارية إلى ما لا نهاية

نشاط



فلنتأمل الشكلين السابقين الشكل (٨٠) والشكل (٨١) ، ثم نتحدث عن القواعد
الزخرفية التي اعتمد عليها الفن الزخرفي الإسلامي .

فصائص الفنون الزخرفية الإسلامية

التكرار: اعتمد الفن الإسلامي على التكرار بحيث يكون هناك وحدة زخرفية معينة، يتم تكرارها
وإعادة تركيبها بطرق معينة تعطي إحياءً جمالياً مقصوداً ومميزاً للفن الإسلامي، فالتكرار يعني إعادة
الشيء مرة بعد أخرى، وهو للتأكيد على العنصر.

طرق وأساليب التكرار:

التكرار في الفن الإسلامي له عدة طرق وأساليب منها:

– التكرار التقليدي المنتظم: ويتم عن طريق إعادة ذات الوحدة في وضع ثابت، ويستخدم بكثرة
في المساحات الكبيرة والأسطح الممتدة والمنتشرة، ويكون هذا النوع أكثر وحدة في الأسلوب .



– **التكرار المتعاكس** : وفيه تتجاور الوحدات الزخرفية بأوضاع مختلفة ومتعاكسة تارة إلى الأعلى أو الأسفل وتارة إلى اليمين أو إلى الشمال بشكل متعاكس .

– **التكرار المتبادل أو المتناوب** : وتستخدم فيه وحدتان زخرفيتان مختلفتان في تجاور وتعاقب الواحدة تلو الأخرى .

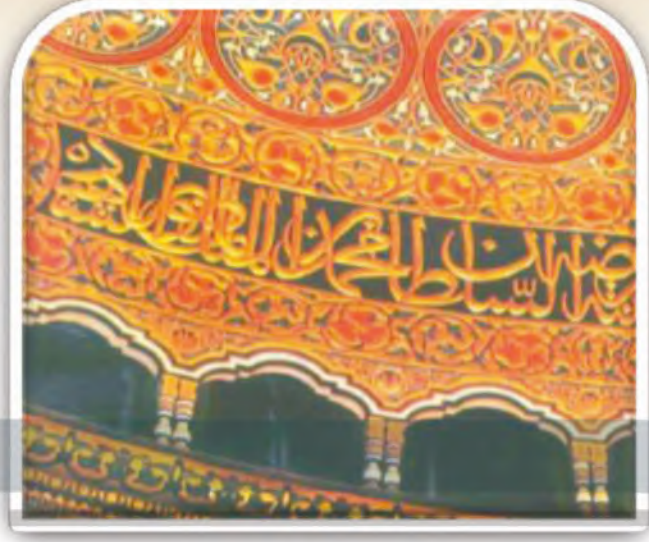
لذلك كانت خاصية التكرار في الفن الإسلامي من الابتكارات الفنية التي استطاع الفنان المسلم أن يوظفها توظيفاً جمالياً مبتكراً في كافة المجالات، بعيداً عن الملل والرتابة، وهو من الخصائص البارزة للزخارف الإسلامية على اختلاف أنواعها، ويأخذ اتجاهات متنوعة مائلة وممتدة ومتساقطة وأفقية ودائرية .



الشكل (٨٢) : التكرار المتناوب أو المتبادل .

إن أقدم الزخارف النباتية في الفن الإسلامي وُجدت أثارها في المساجد، ومن تلك الزخارف ما وجد في المسجد الأقصى وجامع عمرو بن العاص في القاهرة، وقد أعطت هذه الزخارف الإسلامية بعداً جمالياً للمنتجات الفنية في الفن الإسلامي . كالمسجد والفخار والعمارة الإسلامية والمشغولات المعدنية والخشبية .





الشكل (٨٣): سقف مسجد قبة الصخرة تتجلى فيه روعة الزخرفة ودقتها.

نشاط (١)

- فلنتأمل الشكلين الشكل (٨٢)، والشكل (٨٣) السابقين وهما لوح من الرخام يعود للعصر المملوكي وسقف مسجد قبة الصخرة.....
- أ- ولنتحدث عن أهمية التكرار كقاعدة من قواعد الفنون الزخرفية الإسلامية.
- ب- ما هي العناصر الزخرفية المستخدمة في تنفيذها؟

أ- اعتمد الفن الإسلامي على التكرار بحيث يكون هناك وحدة زخرفية معينة ويتم تكرارها واعادة تركيبها بطرق معينة تعطي إحاءاً جمالياً مقصود ومميز للفن الاسلامي وهو للتأكيد على العنصر واستثارة الانتباه

ب- العناصر المستخدمة هي وحدات من الزخارف النباتية المنفذة على الرخام ومكررة بطريقة جمالية مميزة



الشكل (٨٤) جزء من واجهة المسجد الكبير في قرطبة (العصر الأموي) وهو مزخرف بزخارف هندسية ونباتية تتصف بالاستمرارية والانهائية .



الشكل (٨٥) : زخارف نباتية لانهائية .

نشاط (٢)

التصميمات السابقة تحتوي على زخارف متنوعة

أ- فلنتحدث عن القيم الجمالية الانهائية في الزخرفة الإسلامية من خلالها .

ب- ولنبحث في الشبكة العنكبوتية على تصميمات زخرفية تتميز بالاستمرارية والانهائية لعصور إسلامية متنوعة .

أ - القيم الجمالية الانهائية تظهر من خلال الخطوط المنحنية والمنسابة في الوحدات الزخرفية ، يشعر المشاهد بها بامتداد واستمرار الزخارف إلى ما لا نهاية في حركة دائمة لهذه الوحدات الزخرفية



نشاط (٤)



أمامنا الشكل الزخرفي (٨٦) :

أ- هل يمكننا تطويعه داخل هذه المساحة الفارغة الشكل (٨٧) لتحقيق خاصية الامتداد والاستمرارية التي يتصف بها الفن الزخرفي الإسلامي؟ نعم يمكن تطويعة

ب- ما هو العنصر الزخرفي المستخدم في هذا التصميم؟
العنصر المستخدم هو النجمة الإسلامية



الشكل (٨٦): وحدة زخرفية هندسية.



الشكل (٨٧): مساحة فارغة.



نشاط (٥)

- من خلال ما تعرفنا عليه من خاصية الامتداد والاستمرارية يمكننا رسم وحدة زخرفية وتكرارها لتحقيق هذه الخاصية في شكل جمالي مبتكر يفيد في تزيين المنزل .
- ابحث / ي في الشبكة العنكبوتية عن وحدات زخرفية مناسبة كما يمكنك الاستعانة بالنماذج المعروضة . ومن ثم اطلق / ي العنان لمخيلتك للابتكار من خلالها .



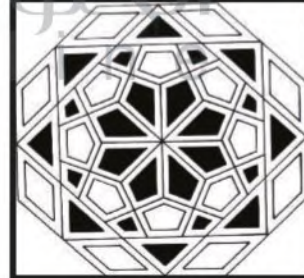
الشكل (٨٩) .



الشكل (٨٨) .



الشكل (٩١) .

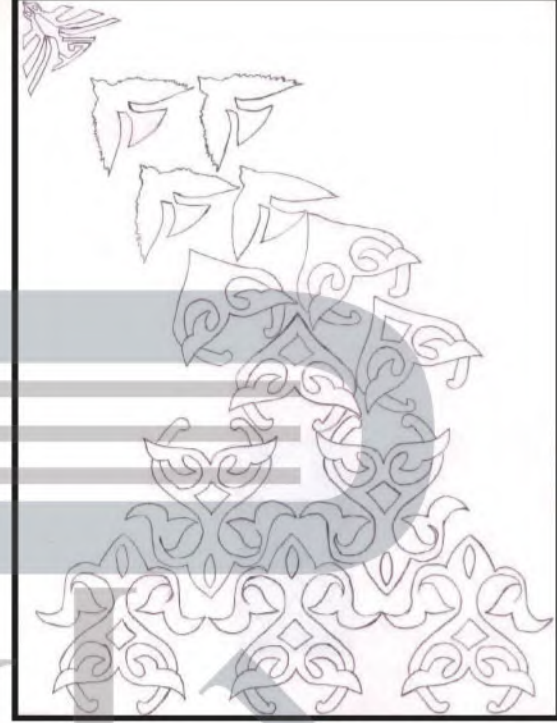


الشكل (٩٠) .





الشكل (٩٣): تصميم زخرفي .



الشكل (٩٢): تصميم زخرفي .



تلوين التصميم الابتكاري للوحدات الزخرفية اللانهائية

الموضوع الثاني

إن استخدام الألوان في الفن الإسلامي الزخرفي يؤدي وظيفة جمالية مبهرة لعين الرائي، فلقد استخدم الفنان المسلم الألوان الساخنة والباردة بدرجات متنوعة ولم يستخدم اللون مباشرة بل مزجه بألوان أخرى ليضيف إلى معطيات اللون ثراءً، ولقد استخدمت هذه الألوان في الفنون الإسلامية كدلالات رمزية لمعاني خاصة، لذلك فإن مصدر جمال كثير من الأشياء مستمد من ألوانها.

استخدمت الألوان الحمراء والصفراء واللون الذهبي بكثرة في الفنون الإسلامية المتنوعة فاللون الذهبي يعبر عن مدلول روحاني ويكون في أماكن العبادة والمساجد والألوان الحمراء والصفراء فهي من درجات الألوان الساخنة فهي تعطي إحساساً بالحركة والحيوية في العمل الفني وأما اللون الأخضر والأزرق فهما يعطيان إحساساً باللانهاية والامتداد. ولقد أثرت الموضوعات الزخرفية للفنون الإسلامية في الفن الغربي المعاصر.



الشكل (٩٤) : لوحة للفنان العالمي ديفيد أشر.



يلاحظ في لوحة الفنان العالمي (ديفيد أشر، ١٩٩٠م) وهو من الفنانين المعاصرين الذين تأثروا بالفنون الإسلامية حيث يُظهر التصميم وحدة زخرفية تمثل المثلث القائم الزاوية وتكراره بشكل منتظم ويلاحظ مزجه للأشكال الهندسية والعناصر النباتية في هذا التصميم الزخرفي حيث يوضح صياغة التفريعات والتوريقات النباتية داخل المفردة الهندسية المختارة والتبادل ما بين الشكل والأرضية والتضاد اللوني في الشكل (٩٤).

نشاط (١)

- أ- أمامنا تصميم زخرفي استخدمت فيه مجموعات لونية مختلفة الشكل (٩٥) أ، ب، ج. لنقرر أي منها الأفضل؟
 ب- ما هي الأشكال التي توالتت من التقاء الخطوط الهندسية.. يمكننا أن نعدد خمسة منها على الأقل؟
 ج- كيف يمكننا أن نستفيد من هذه التصميمات في بعض الأعمال الفنية؟

- أ- المجموعة رقم (أ) أفضل في اختلاف الألوان وتناسقها
 ب- الأشكال التي توالتت هي المثلث والدائرة والشكل السداسي والثماني والنجمة الإسلامية والمذروط
 ج- نعم يمكن استخدامها في عمل فني يغطي قبة مسجد أو متحف أو قاعة



(ج)

(ب)

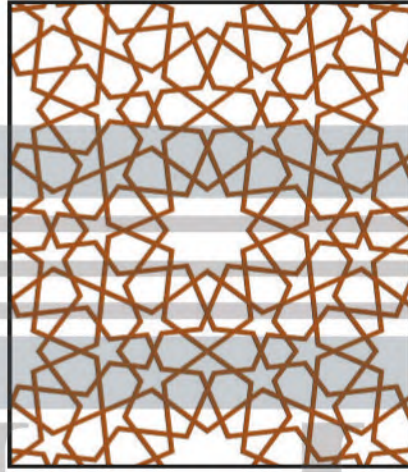
(أ)

الشكل (٩٥): أ، ب، ج. مجموعات لونية مختلفة.



نشاط (٢)

أمامنا وحدة زخرفية إسلامية يمكننا تلوينه بالألوان المتضادة الشكل (٩٦).



الشكل (٩٦): وحدة زخرفية إسلامية.

نشاط (٣)

أولاً: عن طريق: الألوان المتقابلة في دائرة الألوان.

الأصفر يتباين مع

الأحمر يتباين مع

الأزرق يتباين مع

ثانياً:

الأبيض يتباين مع

الألوان الباردة تتباين مع



نشاط (٤)

لنتكر تصميم زخرفي لا نهائي باستخدام برامج الحاسب الآلي أو أحد برامج الأجهزة الذكية في المنزل؟



الشكل (٩٧): تصميم زخرفي.



تقويم الوحدة

مجال الزخرفة

السؤال الأول:

اذكر / ي نبذة مختصرة عن ما يلي :

أ. التكرار في الفن الإسلامي؟

حيث الوحدة الزخرفية يتم تكرارها وإعادة تركيبها بطرق معينة لتعطي إيجاءً
جمالياً مميزاً

ب. الامتداد والاستمرارية؟

تظهر من خلال الخطوط المنحنية والمنسابة في الوحدات الزخرفية ذات
الرؤية اللانهائية

السؤال الثاني:

ضع / ي علامة (✓) أمام العبارة الصحيحة، وعلامة (X) أمام العبارة غير الصحيحة فيما يلي :

(X)

١. في الفن الإسلامي تم التقليل من استخدام اللون الأحمر والأصفر والذهبي.

(✓)

٢. أقدم الزخارف النباتية في الفن الإسلامي وجدت أثارها في المساجد.

(X)

٣. استخدام اللون في الفن الإسلامي الزخرفي لا يؤدي وظيفة جمالية.

(X)

٤. لا تتميز الفنون الإسلامية بالاستمرارية.



السؤال الثالث:

اختر / ي الإجابة الصحيحة مما يلي :

- فيه تتجاوز الوحدات الزخرفية بأوضاع مختلفة ومتعكسة .
- ١ . التكرار المتبادل . ٢ . التكرار المتعكس . ٣ . التكرار التقليدي .
- هذا اللون يعبر عن مدلول روحاني ويكون في أماكن العبادة والمساجد .
- ١ . الأزرق . ٢ . الذهبي . ٣ . الأحمر .
- من الفنون الغنية بالقيم الفنية والجمالية الرفيعة كالتكرار والامتداد والاستمرارية إلى مالا نهاية .
- ١ . الفن الإسلامي . ٢ . الفن المصري . ٣ . الفن الإغريقي .

الوحدة الثالثة

مجال أشغال المعادن



الوحدة الثالثة: مجال أشغال المعادن

الموضوعات

الموضوع الأول: الضغط على المعدن.

الموضوع الثاني: تعتيق المعادن.

الجلول
اون لاين
hulul.online



الضبط على المعدن

الموضوع الأول

المشغولات المعدنية في الحضارة الإسلامية

في عصر الحضارة الإسلامية استخدم المعدن في صناعة العملات كما استخدم أيضا في صناعة أواني الطعام وأوعية السوائل وأدوات الزينة وأغراض الاستعمال اليومي. وبرع الصناع في صناعة المشغولات المعدنية وتفننوا في إخراجها وتزيينها بطرق مختلفة غاية في الدقة والإتقان، وكانت تعكس مستويات عالية من المهارة الحرفية بأساليب متنوعة منها الضغط والطرق والتكفيت (التطعيم بأسلاك من الفضة أو الذهب) والتفريغ والتنقيب والنقش والتلوين بالنار والأكسدة بالأحماض وغيرها من الأساليب، الشكلين (٩٨-٩٩).



الشكل (٩٩): إبريق من النحاس مطعم بالذهب والفضة من القرن (١٤م) / القاهرة.



الشكل (٩٨): إبريق من النحاس مطعم بالفضة والنحاس الأحمر من القرن (١٣م) / الموصل.

كما طبقت الزخارف بأنواعها على المشغولات المعدنية مثل الصناديق والأبواب والأدوات والأواني، بحيث تجمع بين القيمة الفنية والاستخدام العملي حتى أن بعضها اتسمت بأن قيمتها الفنية الزخرفية تطغى على خصائصها الوظيفية لكثرة زخارفها ونقوشها. وأصبحت هذه الوفرة وهذا التنوع يعكس تاريخ الحقب المختلفة للحضارة الإسلامية ومن الممكن قراءة تاريخ فترة معينة من خلال التعرف إلى الأساليب المستخدمة في صناعة المشغولات المعدنية، الشكل (١٠٠).



الشكل (١٠٠): شمعدان من النحاس مزخرف بإطار كتابي "سوريا" العصر المملوكي القرن ١٤م.

المعادن في مجال الفنون

تعتبر حرفة أشغال المعادن من الحرف الفنية السهلة والممتعة، وتعد من الفنون الجميلة التي مارسها الإنسان منذ أن اكتشف المعادن وقد تطورت عبر العصور، فالفنان من خلال تجربته للعديد من الخامات في تنفيذ الأفكار والمبتكرات الفنية والتي منها المعادن استطاع أن يتوصل إلى حلول كثيرة في التعامل مع هذه الخامة وذلك من خلال العديد من العمليات مثل القطع والثني والوصل والطرق والتشكيل المسطح والمجسم وأيضا الزخرفة على سطح النحاس إما بالحفر والتقيب والضغط والطلاء، وأصبح هناك فنانون يمارسون أساليب الضغط على النحاس في أعمال ولوحات فنية رائعة ومبتكرة حديثة أو مستمدة من الفن الإسلامي أو الفن الشعبي، الشكلين (١٠١-١٠٢).



الشكل (١٠٢): لوحة للفنان حسين اشكناني .



الشكل (١٠١): لوحة للفنان محمد هلال .



ماذا نعرف عن المعدن

تمكن الإنسان من اكتشاف المعدن واستغلاله في أغراض مختلفة، وأول استخدام للنحاس حدث في مصر قبل الميلاد، عندما استخدمت كربونات النحاس الخضراء في تكحيل العين وتلوين الخرز وفي طلاء الأواني الحجرية. واكتشفوا طريقة استخراج النحاس من كربوناته عندما كانوا يحرقون كربونات النحاس لاستخدامها في الطلاء، الشكل (١٠٣).



الشكل (١٠٣): كيفية اكتشاف النحاس.

وبدأ استخدامه في الأغراض المعيشية منذ حوالي ستة آلاف عام قبل الميلاد وتعلم الإنسان فن صهر الخامات. واعتبر هذا التاريخ بداية لعصر حضاري جديد في تاريخ البشرية، وشكلت بذلك الأدوات المعدنية بصب الفلز المصهور في قوالب مصنوعة من الحجر، الشكل (١٠٤). وبمعرفة الإنسان طرق استخراج النحاس وغيره من الفلزات ظهرت حرف ومهن جديدة.



الشكل (١٠٤): مسبكاً مصرياً للنحاس في القرن (١٧م).

ما هو المعدن: COPPER

فلز ذو لون برتقالي محمر يكون غالبا في الشكل صخور كبيرة، ويستخلص النحاس من خاماته بطريقة التحليل الكهربائي، وبعملية الصهر تجري عملية تنقية النحاس واستخلاصه من الحديد والمعادن الأخرى. ثم يعد على الشكل كتل نحاسية تصب لإنتاج شرائح وأسلاك مختلفة ويدخل النحاس في كثير من الصناعات والمنتجات النحاسية مثل المصابيح وصناديق البريد والقذور والأوعية المعدنية والحلي والأسلاك الكهربائية والمكاتب، وغيرها من المنتجات الشكل (١٠٥).

أنواع النحاس

- ١ - النحاس الخام.
- ٢ - النحاس الأحمر الخالص.
- ٣ - النحاس المصبوب.
- ٤ - النحاس الأصفر.
- ٥ - سبيكة البرونز.



الشكل (١٠٥): قطع من النحاس الخام الطبيعي.





أكثر الأمور التي تثير الإعجاب في الأعمال المعدنية الإسلامية هي سطوحها المزخرف بأساليب تقنية متنوعة، فلنكتب تقريراً عن الأساليب الزخرفية على النحاس.

دخل النحاس منذ القدم في الديكورات المنزلية ولا زال حتى اليوم يستعمل في الكثير منها، وهو من أقدم المعادن اكتشافاً، لونه أصفر وهو نظيف، يميل للبرتقالي الغامق عند تعرضه للرطوبة والهواء ويتراكم عليه عندها أكسيد النحاس ليعطي ديكوراً جميلاً وقد صنع منه القدماء أسلحتهم، واستخدموه في نقوشهم الأثرية على جدران المعابد والقبور. وفي العصر الإسلامي ذاع صيت النحاس، وأصبح لفن الزخرفة عليه مدارس وفنانوه المميزون. وهكذا دخل في تشكيل وتزيين الكثير من أبواب المساجد، كما زينت به الآيات القرآنية الكريمة، ونُقشت زخارفه ورسومه على واجهات المتاحف والقصور.

كما أن بعض القطع زخرفت بطريقة (التكفيت)، وهي إحدى طرق الزخرفة للتحف النحاسية، تتلخص في أن تحفر الزخارف على سطح الأنية حفرًا عميقاً ثم يملأ هذا الجزء بخيوط أو أسلاك نحاسية مخلوطة مع معدن آخر، عادة يكون أعلى من النحاس ومختلفاً عنه في اللون حتى يعطي شكلاً أجمل، ويظهر الرسوم والزخارف بلون مختلف.



وهناك نوع آخر من التشكيل يُعتبر أقدمها، وهو وضع الصفيحة النحاسية على قالب خشبي حُفرت عليه الزخارف المطلوبة حفرًا بارزاً أو غائراً، حسب التصميم، ثم يدق عليها أو يضغط ضغطاً شديداً على الصفيحة حتى تأخذ شكل



الزخارف المحفورة على القالب، وهناك أيضاً الترصيع بالأحجار الكريمة أو نصف الكريمة. ولا يتوقف النحاس عند عصر معين أو نمط ديكور، فقد أصبح حالياً من أهم مفردات الموضة المنزلية لأن وجوده لا يتقيد مع نظام منزل دون الآخر. وفي كل الحالات يضافي

على البيت جواً من الخصوصية والدفء، بدليل أن العديد من الناس باتت تغير دورات المياه والسيراميك ذا التصميم الحديث والراقي إلى آخر شرقي بأطباق نحاسية وصنوبر ماء له تصميم قديم، ينقلك في لمح البصر إلى عصر الملوك بكل ما يحتويه من فخامة وغموض وسحر.

فلنجرب واحداً من هذه الأساليب .

أولاً: الضغط باستخدام مضاعط النحاس .

يعتبر تشكيل النحاس بالضغط اليدوي من الفنون الجميلة التي من خلالها يتم إبداع الكثير من الأعمال الفنية، فلنستخدم مضاعط النحاس في زخرفة قطعة من النحاس .

الأدوات والخامات اللازمة للعمل، الشكل (١٠٧) :

- ١- قلم للتحديد، أو مضغط ذي رأس رفيع .
- ٢- سطح لين (لباد، فلين مضغوط) أو سطح خشبي .
- ٣- مضاعط نحاس .
- ٤- تصميم و كربون .
- ٥- شمع أو سليكون .



الشكل (١٠٧) : أدوات وخامات الضغط على النحاس .



خطوات الضغط على النحاس

الخطوة الأولى:



إعداد التصميم (وهو اختيار الأشكال أو العناصر المراد إبرازها على سطح النحاس)، وسيتم هنا اختيار الأشكال الزخرفية المستمدة من الزخرفة (النباتية، الهندسية، الخطية) ورسمها على الورق.

الخطوة الثانية:



طبع التصميم بواسطة ورق الكربون أو ورق الشفاف على قطعة النحاس.

الخطوة الثالثة:



وضع النحاس على سطح لين من اللباد أو الخشب أو الجرائد ونبدأ بتحديد الخطوط باستخدام قلم التحديد أو مضغظ ذو رأس رفيع.





الخطوة الرابعة:

قلب قطعة النحاس على الوجه الثاني، والبدء في تقليب السطح وتجويفه . باستخدام مضغط مناسب حسب المساحة ثم يتم تكرار هذه العملية لنعمق الضغط أكثر فأكثر حتى نصل للمدى المطلوب .



الخطوة الخامسة:

بعد تقليب النحاس تعاد مرة أخرى للتأكيد على خطوط التحديد حتى تصبح بارزة .



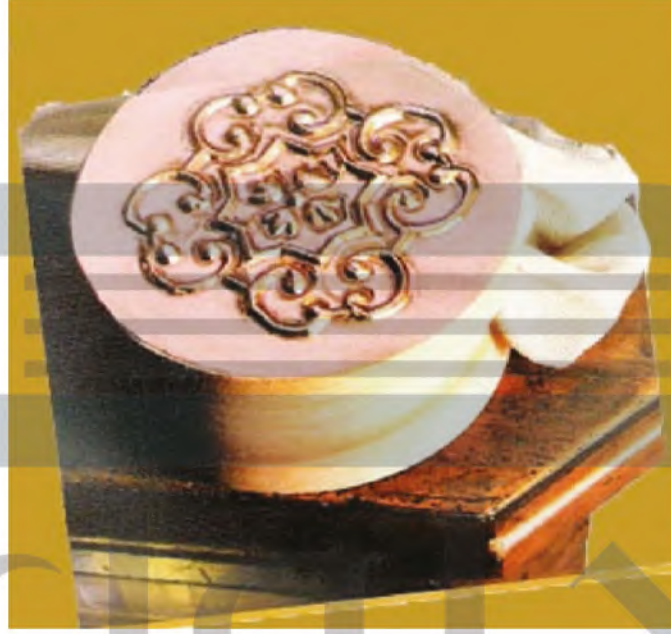
الخطوة السادسة:

نذوب قليلاً من الشمع ونصبه في الفجوات الخلفية من القطعة، أي في الأماكن الغائرة لتكسب الأجزاء المضغوطة سمك أو نستخدم صمغ السيلكون .



الخطوة السابعة :

يمكننا الآن توظيف قطعة النحاس بالشكل الذي نرغب .



نشاط (٢)

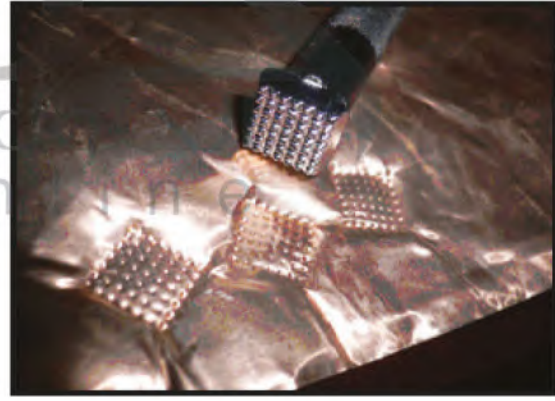
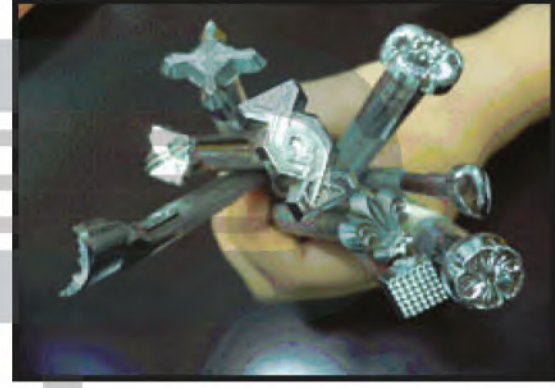
ما حدث في قطعة النحاس نوعان من التأثيرات، وهما الغائر والبارز. فلنبحث عن المفهومين السابقين .

الغائر : إحداث أثر في سطح المعدن من الأمام أعمق من السطح ويتم ذلك من خلال دق المعدن من الخلف أو الضغط عليه

البارز : إحداث أثر فوق سطح المعدن من الأمام أعلى من السطح ويتم ذلك من خلال دق المعدن من الخلف أو الضغط عليه

ثانيًا: الضغط باستخدام الأزاميل المزخرفة:

يوجد بعض الأدوات المعدنية التي تحمل في نهاية طرفها المدب بعض الرسومات الغائرة أو البارزة التي تحمل عند الضغط بها فوق سطح النحاس أشكالًا جاهزة لزهور أو نجوم أو عناصر مشابهة أو أشكال زخرفية جميلة يمكن تكرارها بسهولة ودقة وتسمى (أزاميل). والتي بواسطتها يمكن إجراء عمليتي الضغط والزخرفة في وقت واحد بطريقة سهلة وممتعة، الشكل (١٠٨).



الشكل (١٠٨): أشكال تحدد نهاية الأزاميل التي بها يمكن عمل تشكيلات زخرفية.



هيا بنا نجرب الأزاميل الجاهزة على النحاس .

استخدم الأزاميل الجاهزة في إحداث زخرفة على قطعة من النحاس عملية سهلة وممتعة، فلنجرب تنفيذ الضغط على النحاس باستخدام المضاعط الجاهزة أو بدائلها، الشكل (١٠٩) .



الشكل (١٠٩) : استخدام الأزاميل المزخرفة .

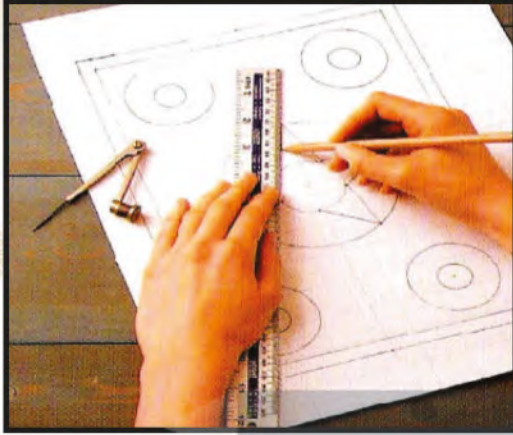
الأدوات والخامات المستخدمة، الشكل (١١٠) :

- ١- أزاميل (أعمدة معدنية ذات رؤوس مزخرفة) .
- ٢- مطرقة .
- ٣- نحاس أحمر .
- ٤- قطعة خشب .



الشكل (١١٠) : أدوات وخامات الضغط بالأزاميل المزخرفة .





خطوات الزخرفة بالأزاميل:

الخطوة الأولى:

تحديد الخطوط التي سيدق عليها بالأزاميل باستخدام المسطرة وقلم الرصاص.



الخطوة الثانية:

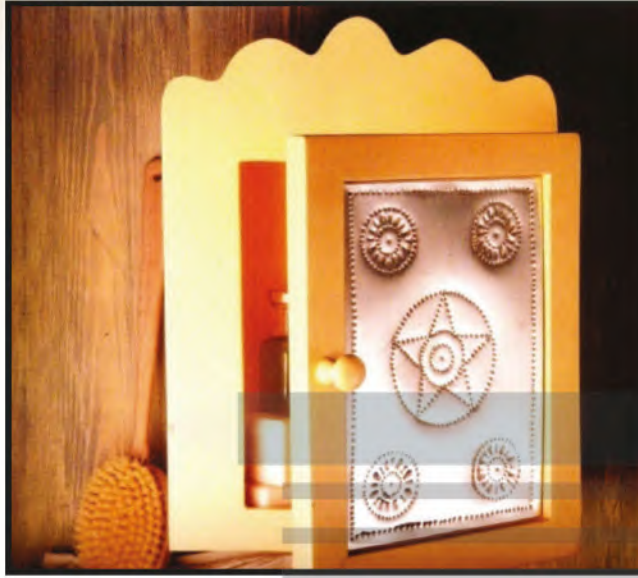
وضع قطعة النحاس على سطح لين كالفلين أو اللباد مثلاً.



الخطوة الثالثة:

اختيار نوع الإزميل، من ثم وضعه على الخط المحدد، ليدق عليه بواسطة المطرقة ليعطي أثر الزخرفة التي في طرف الإزميل.





الخطوة الرابعة: فكرة للتوظيف



أفكار أخرى للضغط على النحاس، الشكل (١١١):





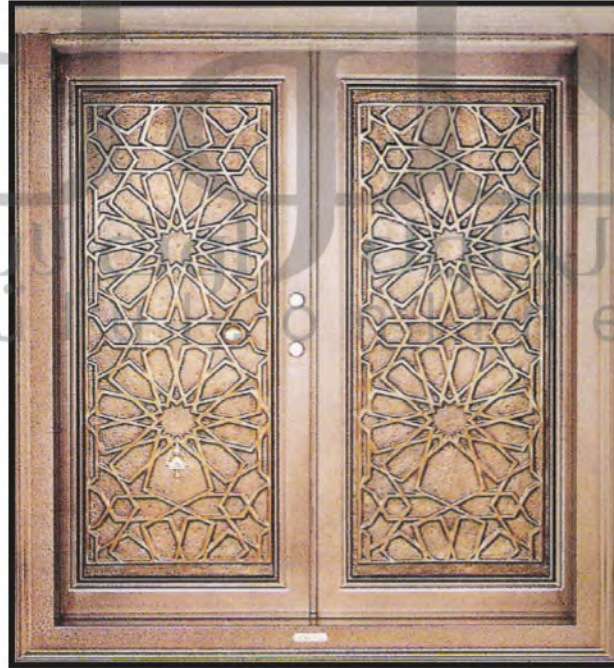
الشكل (١١١) : أفكار للزخرفة على النحاس .



نشاط (٢)

استفاد النجار من فن الضغط على النحاس وخاصة اللوحات ذات مساحات كبيرة
 في تزيين واجهات الأبواب الخشبية لإعطائها قيمة ثمينة، الشكل (١١٢)،
 نحلل القيم الفنية والجمالية لواجهة الباب النحاسية من حيث:
 نوع الزخرفة المستخدم: ... زخرفة إسلامية هندسية.

الفكرة التي بني عليها العمل الفني: عمل لوحة فنية بالضغط على النحاس. تغطي الباب
 ارتباط الشكل بالوظيفة: ارتباط الشكل بالوظيفة. نظراً لتناسق حجم العمل مع السطح
 تقنية التنفيذ: ... الدق على النحاس.
 دلائل الاتزان في العمل الفني: تظهر في أبعاد الشكل ونقط التقاء التصميم.
 توزيع المساحات والفراغات: امتلات المساحات والفراغات بزخرفة فنية مميزة



الشكل (١١٢): باب بواجهة نحاسية.

نشاط (٤)

العقل هبة عظيمة من نعم الله على الإنسان هداه وسخر له ما في الكون لخدمته وراحته وميزه بالعقل، قال تعالى: ﴿وَلَقَدْ كَرَّمْنَا بَنِي آدَمَ وَحَمَلْنَاهُمْ فِي الْوَبْرِ وَالْبَحْرِ وَرَزَقْنَاهُمْ مِنَ الطَّيِّبَاتِ وَفَضَّلْنَاهُمْ عَلَى كَثِيرٍ مِمَّنْ خَلَقْنَا تَفْضِيلًا﴾ الإسراء (٧٠)،
 نستخدم خيالنا للحصول على الجديد من التأثيرات الملمسية المختلفة على سطح النحاس باستخدامنا لبعض الأشياء الصلبة التي من حولنا.

نشاط (٥)

استفيد / ي من الخامات المستهلكة الصناعية لعمل وحدات زخرفية بالضغط عليها مع إخراجها بشكل يحقق الجانبين الوظيفي والنفعي، كما في الشكل (١١٣).



الشكل (١١٣): استغلال الخامات المستهلكة.





حلول

الجلول اون لاين
hulul.online



تعليق المعادن

الموضوع الثاني

نبذة عن استخدام المعادن المستهلكة في التشكيل المعاصر

استخدمت المعادن المستهلكة الناتجة من الأعمال الصناعية أو الناتجة من الاستخدامات اليومية كخامات جديدة في مجال الابتكار منذ مطلع القرن العشرين في التشكيل الفني كاستخدام جديد وقد استعمل الفنانون ألواحاً وقضباناً ولوالب ومسامير وقطعاً من آلات صناعية ونفذت بها أعمالاً فنية بأسلوب جديد والسيطرة عليها بالوسائل التقنية التي تلائم طبيعتها ومدى استجابتها لما يطرأ عليها نتيجة التشكيل بها وفق تخيل الفنان وابتكاره ورؤيته الفنية، الشكل (١١٤).

ومنهم الفنان (بابلو بيكاسو) حيث قدم في مطلع الثلاثينيات نوع مختلف من الأشكال ذات أبعاد ثلاثة من بقايا قطع معدنية واعتمد على شرائح معدنية أسلاك من الحديد وغيرها من المستهلكات المعدنية، الشكل (١١٥).



الشكل (١١٥): رأس ١٩٣١م للفنان بابلو بيكاسو.



الشكل (١١٤): تكوين حديث (مجموعة من الكتل).

وكان في بادئ الأمر استخدام المعادن في التشكيل بحالتها الطبيعية الصناعية والمجردة التي تتجمع فيها على شكل آلة ما، حتى أن الفنان قد استعمل في عمله قطعاً من آلات صناعية ونفذ بها أعمالاً فنية وكانت أقرب إلى مفهوم الآلة مما أوجد مفهوم "الفن- الآلة" الشكل (١١٦، ١١٧).



الشكلين (١١٦، ١١٧): مفهوم (الفن- الآلة).

ثم ظهرت في بداية القرن العشرين الحركة البنائية والإنشائية وقد اتصفت أعمال فنانيتها بالتركيب المجرد ونفذت بخامات صناعية من المعادن المستهلكة بأنواعها مجسمات ذات أحجام متفاوتة إلى التشكيل المجسم الذي اعتمد على الأحجام الكبيرة والمختلفة في تناسب للعلاقات التشكيلية وتنظيم للمواد الصناعية، الأشكال (١١٨، ١١٩، ١٢٠).



الشكل (١٢٠): الاتحاد ١٩٦٨م
للفنان دونالد جود.



الشكل (١١٩): فلنستمع ١٩٩٠م
للفنان مولفن ادوردز.



الشكل (١١٨): تكوين خطي ١٩٤٩م
للفنان ناعوم جابو.

ظهر بعد ذلك نحت النفايات ومنها النفايات المعدنية في الفترة ما بين (١٩١٣م) و (١٩١٦م) الذي اعتمد على النحت البارز المجسم للقطع المعدنية المستهلكة في كتل المعادن، أو استخدام قطع معدنية صغيرة في تنظيمات بنائية استخدمت فيها تقنية اللحام. وأصبح الفنانون مهتمين بجمع النفايات الحديدية من بقايا الطائرات المتحطمة أو القديمة وأيضاً السيارات والقطارات وغيرها واستخدامها كخامة أساسية في التشكيل واستفادوا من إمكانياتها ومميزاتها للعمل على إبراز مفاهيم تشكيلية جديدة في الأداء والصياغة، الأشكال (١٢١، ١٢٢، ١٢٣).



الشكل (١٢٢): مجسم من كتل حديدية.



الشكل (١٢١): مجسم من نفايات معدنية.

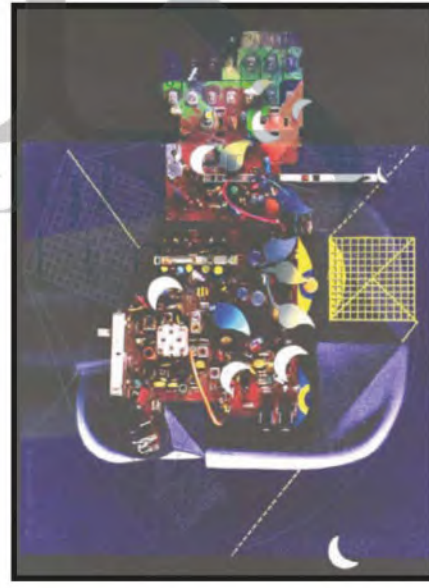
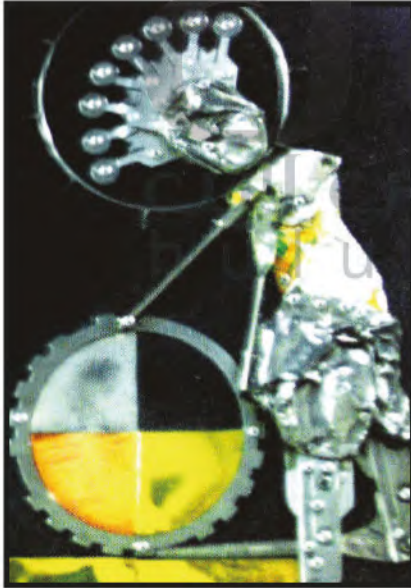


الشكل (١٢٣): تنظيم لقطع معدنية.

نجمع مستهلكات معدنية للقيام بتجربة تنفيذ مجسم جمالي منها .

المعادن المستهلكة في الأعمال الحديثة

اتجه العديد من الفنانين العالميين والمحليين إلى استخدام شتى أنواع المعادن في أعمال فنية مختلفة ابتداء من الأسلاك والمسامير والشرائح والعلب المعدنية حتى وصل فن التجميع من المعدات والآلات أو مخلفات المصانع والنفايات الحديدية وغيرها في أعمال جمالية لم تقتصر على اللوحات ذات بعدين بل إلى المجسمات التي تنوعت أحجامها حتى أصبحت لوحات جدارية ومجسمات ميدانية . وأصبحت حركة فن التجميع باستخدام عناصر الحياة العادية من المخلفات المعدنية لعمل تشكيلات ذات إتقان وجمال وابتكروا أساليب الإخراج والتعبير وتحويل المواد الصلبة إلى تحف فنية ذات قيم جمالية واضحة، الشكيلين (١٢٤، ١٢٥).



الشكل (١٢٤): الإنسان والطاقة للفنان أحمد نوار . الشكل (١٢٥): تشكيل بالمعادن للفنان عجب يوسف .



ونجد أن بعض الفنانين تعمدوا استخدام المعادن القديمة بحالتها المتأثرة بعوامل التعرية كالصدأ والتغيرات اللونية التي تتنوع من اللون البني إلى الأسود، فنفذوا أعمال ولوحات من المعادن أو المستهلكات المعدنية القديمة أثارت الانتباه إلى هذا النوع من التأثيرات فظهر اتجاه جديد وهو استخدام المعادن المعتقة أو تعتيقها بمواد معينة، الأشكال (١٢٦، ١٢٧، ١٢٨، ١٢٩).



الشكل (١٢٧): لوحة للفنان صديق واصل.



الشكل (١٢٦): مجسم للفنان صديق واصل.



الشكل (١٢٩): مجسم جمالي.



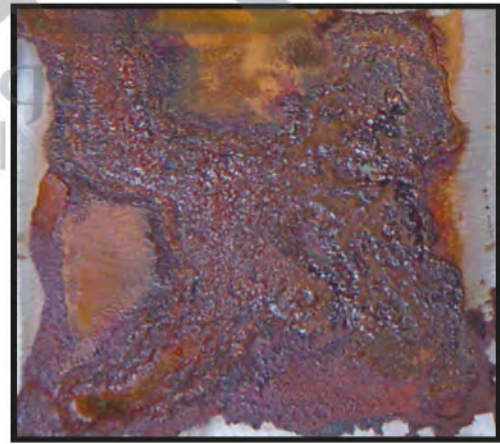
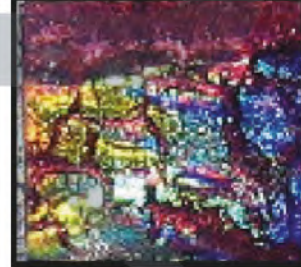
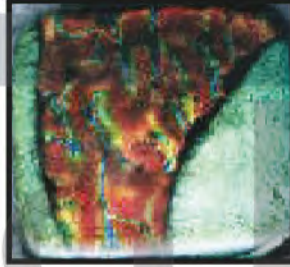
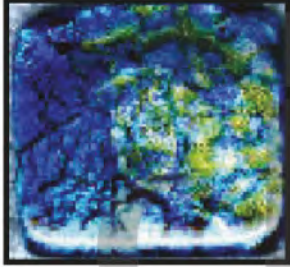
الشكل (١٢٨): مجسم جمالي.



ألوان المعادن

لقد لاحظ الإنسان أن عوامل الطبيعة بحرارتها ورطوبتها تتفاعل مع المعادن وتكسبها ألواناً جميلة مميزة، كما أن تأثيرات هذه الألوان على المعادن تختلف من بيئة لأخرى فالمعادن الموجودة في بيئة ساحلية أو زراعية تتلون بألوان تختلف عن تلك الموجودة في بيئة صناعية. فالتأثيرات التي على المعادن هي نتاج تفاعل بين المعادن والمكان الموجودة به، الشكل (١٣٠).

ومن هنا حاول الفنان أن يحصل على هذه التأثيرات اللونية للأعمال المعدنية وبذلك أصبح التلوين والتعتيق يعمل على أكسدة للسطح المعدني بصورة أسرع من الأكسدة البطيئة التي كانت تحدث بفعل عوامل الطبيعة، وهذه الأكسدة تعطي تأثيرات جمالية قديمة أو عتيقة، ومن هنا تمت تسميتها بالتعتيق.



الشكل (١٣٠): تأثير الأكاسيد المختلفة على النحاس.



ماهو التعتيق: ANTIJUINJ

استخدم التعتيق منذ القدم باستخدام المينا السوداء وتكون من خليط الرصاص والنحاس والكبريت وملح النشادر حيث تضاف على سطح المعدن في أماكن تم طرقها لتأكيد إبراز الخطوط الرفيعة والمساحات الخلفية.

ثم اكتشف بعض الحرفيين القدماء أنه يمكن محاكاة الطبيعة في تعتيق الألوان والحصول على نتائج جمال المشغولات المعتمدة طبيعياً، وسميت هذه الطريقة بالتعتيق وهي تكون أكثر تأثيراً على المعادن المزخرفة بالحفر، فعملية تعتيق النحاس (تعني تغيير لونه إلى اللون البرونزي الغامق كما في النحاسيات العتيقة)، وعملية التعتيق إما أن تكون للمساحات الشاغرة حول التصميم أو للتصميم نفسه، الذي تم إبرازه على وجه قطعة النحاس وتكون أكثر تأثيراً للمعادن المزخرفة بالغاثر أو البارز بسبب عدم انتظام سطح المشغولات المزخرفة، الأشكال (١٣١، ١٣٢، ١٣٣).



الشكل (١٣٣): إبريق من النحاس، العصر المملوكي.



الشكل (١٣٢): صحن من النحاس، أواخر القرن / ١٥م.



الشكل (١٣١): شمعدان من النحاس القرن / ١٤م.



طرق التعتيق

هناك عدة أساليب لإضفاء صبغة التعتيق على المشغولات المعدنية وهي كما يلي:

أ- استخدام الأساليب الكيميائية ولها عدة طرق منها:

الطريقة الأولى: استخدام محلول "سولفور بوتاسيوم" أو "كبريتيد البوتاسيوم" على سطح المشغولات النحاسية للحصول على ألوان برونزية تتدرج من البني حتى الأسود. كما في الشكل (١٣٤).

الطريقة الثانية: استخدام هيبو كبريتات الصوديوم وخلات الرصاص للحصول على ألوان زرقاء الشكل (١٣٥).



الشكل (١٣٥): التعتيق بالطريقة الثانية.



الشكل (١٣٤): التعتيق بالطريقة الأولى.

الطريقة الثالثة: التلوين بالتسخين:

إن تسخين النحاس يجعله يتعرض لتغيرات في مظهره، تعتمد على شدة الحرارة ومدة تعرضه لها فهو يمر بالتدرج من اللون الأحمر إلى درجات لونية أغمق مع تعاقب الدرجات اللونية المتداخلة، والتمرير السريع للمعدن خلال اللهب المتكرر حيث ينتج عنه ألوان بديعة وللحصول على تأثيرات



لونية يدهن سطح المعدن بزيت نباتي في كل مرة يتم تعرضه فيها للهب ثم يلمع بالورق أو القماش، كما في الشكل (١٣٦).



الشكل (١٣٦): التعتيق بالتسخين.

ب- استخدام المواد المصنعة التجارية ولها عدة طرق:

الطريقة الأولى: استخدام بودرة الجرافيت الشكلين (١٣٧، ١٣٨):

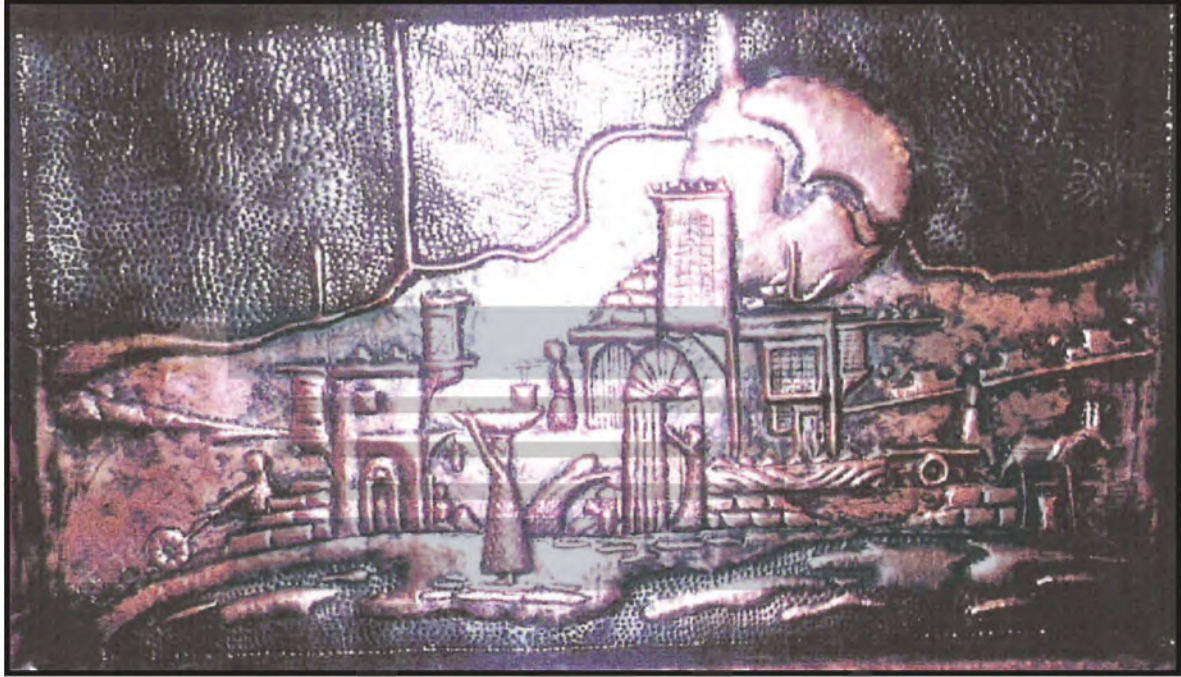
توزع بودرة الجرافيت فوق سطح النحاس وتدهن بالطلاء الواقي السائل ولا ينتظر حتى يجف بل تحك المناطق البارزة على الفور بالسلك المعدني ثم تزال بقايا البودرة العالقة في المناطق الغائرة بواسطة فرشاة ناعمة ثم يطلى بالورنيش الشفاف السائل أو الرشاش ثم تلمع بقطعة قماش ناعمة.



الشكلين (١٣٧، ١٣٨): التعتيق باستخدام بودرة الجرافيت.



الطريقة الثانية: التعتيق باستخدام البوية الرشاش الشكل (١٣٩):



الشكل (١٣٩): التعتيق باستخدام البوية.

فلنجرب طريقة التعتيق باستخدام البوية الرشاش:

الأدوات والخامات:

- قطعة النحاس .
- بوية رشاش لون أسود أو بني .
- تنر "مذيب" .
- قطعة قماش قطن .
- ورنيش سائل أو شفاف .

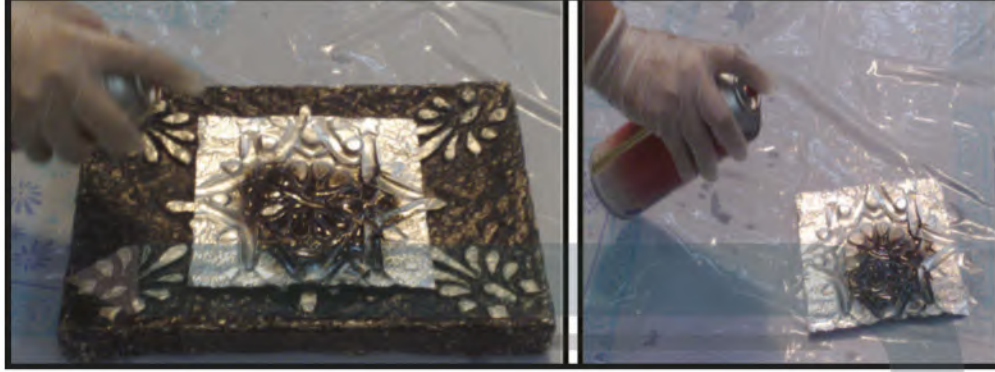


الأدوات والخامات .



خطوات العمل:

الخطوة الأولى: رش البوية البخاخ على سطح المعدن وتركها حتى تجف.



الخطوة الثانية: غمس قطعة القماش في قليل من التندر، ومسح المناطق البارزة لإزالة لون البوية منها.



الخطوة الثالثة: طلي اللوحة بالورنيش الشفاف السائل أو الرشاش.



الطريقة الثالثة: التعتيق باستخدام الورنيش كما في الشكل (١٤٠):



الشكل (١٤٠): التعتيق باستخدام الورنيش.

هيا نجرب طريقة التعتيق باستخدام الورنيش

الأدوات والخامات كما في الشكل (١٤١):

ورنيش أسود أو بني، قطعة قماش، فرشاة، المشغولة النحاسية، تتر.



الشكل (١٤١): الأدوات والخامات.



خطوات العمل:

الخطوة الأولى: يدهن الورنيش الأسود بالفرشاة أو بقطعة قماش على المعدن.



الخطوة الثانية: يمسح بخفة بقطعة قماش مشبعة بالترن وهو لا زال رطبا.



الخطوة الثالثة: تلمع القطعة بالقماش أو الورق بعد أن تجف.



يمكن ترك الورنيش يجف تماما قبل إزالته ، ثم يحك باستخدام السلك المعدني ، الناعم وتزال بقايا البودرة العالقة في المناطق الغائرة بواسطة فرشاة ناعمة

نشاط (٢)

نعيد تجربة التطبيق السابق باستبدال الورنيش الأسود بالبوية السوداء ، أو البني الغامق كما في الشكل (١٤٢) .



الشكل (١٤٢) : التعتيق باستخدام البوية .

نشاط (٣)

فلنتعرف على أنواع مختلفة من الأعمال المعدنية المعتقدة ، وأيضا التشكيل بالمعادن المستهلكة من خلال البحث في الشبكة العنكبوتية .

نشاط (٤)

مما تم إنتاجه في درس الضغط على النحاس يمكننا الاستفادة منه في تطبيق أحد أساليب التعتيق الواردة في الدرس .



نشاط (٥)



الشكل (١٤٣) مجسم جمالي من المعدن بعنوان (الصناعية) في مدينة جدة،
فلنحلل القيم الفنية والجمالية للمجسم من حيث:

- الخامات المستخدمة: الحديد. الخردة.....
- الفكرة التي يعبر عنها العمل: يعبر عن الصناعة.....
- هل يتحقق الاتزان في المجسم؟ نعم.....
- مدى ارتباط العناصر المكونة للعمل: حرص الفنان على ان يترابط العمل جيداً
- ما العلاقة بين الكتلة والفراغ في العمل: علاقة تكميلية.....
- لون المجسم: لون المعدن الخردة نفسه.....
- ماهي انطباعاتنا عن المجسم؟:
يلهمنا بقدوم وتراث الصناعة بسبب لون المجسم وفكرته



الشكل (١٤٣): مجسم من حطام قطع الحديد.



تقويم الوحدة

مجال أشغال المعادن

السؤال الأول:

استخدم التعتيق منذ القدم باستخدام المينا السوداء وتكون من خليط الرصاص والنحاس والكبريت وملح النشادر حيث تضاف على سطح المعدن في أماكن تم طرقها لتأكيد إبراز الخطوط الرفيعة والمساحات الخلفية.

اذكر / ي نبذة مختصرة عن ما يلي:

أ. تعتيق المعادن:

ب. النحاس هو أحد العناصر الكيميائية المحدودة، وهو معدن شكله صلب ناعم الملمس ومطواع أي سهل التشكيل دون كسر.

السؤال الثاني:

اختر / ي الإجابة الصحيحة مما يلي:

– محلول يستخدم على المشغولات النحاسية للحصول على ألوان برونزية تتدرج من البني حتى الأسود.

٣. الكربون.

٢. كبريتيد البوتاسيوم.

١. الفحم.

– فلز ذو لون برتقالي محمر يكون غالبا في شكل صخور كبيرة.

٣. الآيتان.

٢. النحاس.

١. الذهب.



السؤال الثالث:

ضع / ي علامة (✓) أمام العبارة الصحيحة، وعلامة (X) أمام العبارة غير الصحيحة فيما يلي :

- (X) - النحاس الأزرق الخالص من أنواع النحاس .
- (✓) - التكفيت هو التطعيم بأسلاك من الفضة أو الذهب .
- (✓) - الضغط على النحاس هو إحداث أثر بارز على سطح النحاس وذلك باستخدام أدوات خاصة .

السؤال الرابع:

عَدِّد / ي أساليب الضغط على النحاس؟

الأساليب الكيميائية - استخدام المواد المصنعة التجارية - التعتيق باستخدام
الورنيش.....

السؤال الخامس:

ما أنواع النحاس؟

النحاس الخام - النحاس الأحمر الخالص - النحاس المصبوب - النحاس
الأصفر - سبيكة البرونز





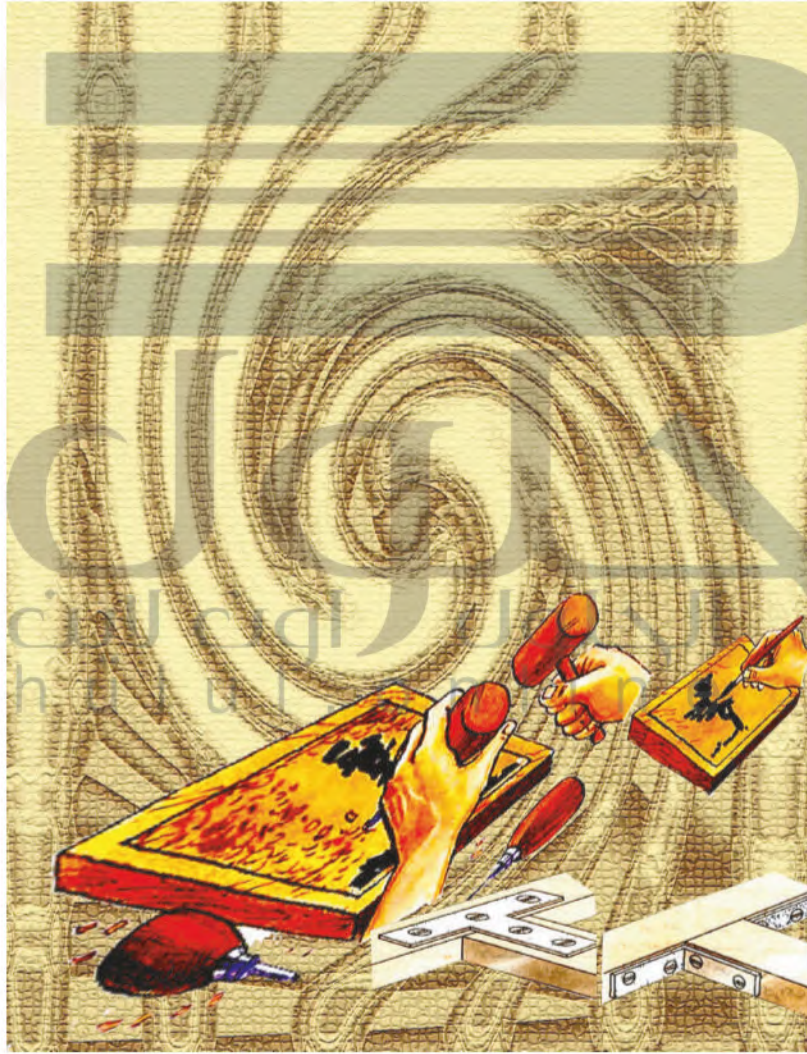
حلول

الجلول اون لاين
hulul.online



الوحدة الرابعة

مجال أشغال الخشب



الوحدة الرابعة: مجال أشغال الخشب

الموضوعات

الموضوع الأول: الأثاث الخشبي وتزيينه بالحفر والقشرة.

الموضوع الثاني: الحرق على الخشب.

الجلول اون لاين
hulul.online





الأثاث الخشبي وتزيينه بالحفر والقشرة

الموضوع الأول

لا يكاد يخلو منزل من استخدام الخشب بأنواعه المختلفة، بل لا تكاد تخلو غرفة في بعض المنازل من استخدام الخشب. ففي غرف الجلوس، هنالك المقاعد الخشبية بأشكالها، فاللخشب دور رئيس في صناعة الأثاث.



الشكل (١٤٤): لاحظ تعدد ألوان خشب الأثاث الحديث، وتصاميمه المختلفة.



كان استخدام الخشب في الماضي، يقتصر على بعض أنواع الأخشاب المحلية، وبعض الأخشاب القليلة المستوردة. فأغلب أراضي المملكة العربية السعودية، لا تنمو فيها الأشجار بكميات كبيرة. أما الآن فمعظم الأخشاب المستخدمة، هي أخشاب مستوردة من المناطق التي تكثر فيها الغابات والأشجار. وتتفاوت أهمية تلك الأخشاب وقيمتها، وفقاً للونها، وقوتها وصلادتها، وندرتها، وإمكاناتها في التشكيل. فهنالك أخشاب طبيعية لينة، كخشب الصنوبر الأبيض والأصفر، وكخشب الراتنجي (العريزي)، وكخشب السرو، وكخشب الأرز **Spanish Cedar**. وهنالك أنواع صلبة كخشب البلوط **Oak**، وكخشب القسطل (أبو فروة)، وكخشب الدردار، وكخشب الماهوجني **Mahogany**، وكخشب الجوز **Walnut**، وكخشب الزان، وكخشب القرو، وكخشب الأبنوس **Ebony**. أما الأخشاب المصنعة، فهنالك خشب الأبلكاش، وكخشب الكونتر، والخشب المضغوط، وألواح السيلوتكس، والإنسلوود، والهاردبور.



تتميز الأخشاب الطبيعية بشقيها اللينة والصلبة، بمناسبةها، وكثرة استخدامها في أعمال الأثاث. وتفضل الأخشاب اللينة لسهولة حفرها، أما الأخشاب الصلبة فتفضل لقوتها وصلابتها، لذا فإن لكل نوع من تلك الأنواع خصائصه المميزة له، وفيما يلي أمثلة لبعض منها:

مميزاته	اسمه	صورة الخشب
من أفضل الأخشاب الملائمة للحفر، إلا أنه صلب بعض الشيء، لذا فإن استعمال المطرقة (المدق) يكون غالباً، وللونه الطبيعي لمعان جميل.	خشب الجوز Walnut	
له عدة ألوان، منها اللون الذهبي. وهو مثالي لحفر التفاصيل الدقيقة.	خشب البلوط Oak	
خشب صلب، له عدة تجازيع، يمكن حفر بعض أنواعه التي لا تتشقق.	خشب الماهوجني Mahogany	
من الأخشاب المفضلة للحفر، بعض أنواعه لونها داكن بني مخضر.	خشب الزيتون Olive	



مميزاته	اسمه	صورة الخشب
خشب أسود ممتاز لأعمال الحفر، إلا أنه غالي الثمن ويصعب الحصول عليه.	خشب الأبنوس Ebony	
خشب تكثر به التجازيع، لونه بني محمر، به خطوط صفراء وسوداء، يمكن حفره بسهولة.	خشب الورد Rose Wood	

وباستخدام الأخشاب الطبيعية، أبدع العديد من الفنانين في تزيين قطع الأثاث المختلفة والمتنوعة بالحفر، فمثلاً هذه الطاولة، نشاهد في جوانبها وزواياها أشكال مختلفة ومتنوعة محفورة عليها.



الشكل (١٤٥): طاولة مصنوعة من الخشب، زينت جوانبها بأشكال محفورة.



وعند الاقتراب من الطاولة، نستطيع مشاهدة براعة الفنان في الحفر، فقد زينها بأشكال زخرفية نباتية، بمستويات مختلفة ومتنوعة للحفر، منها البارز والغاير بعدة مستويات .



الشكل (١٤٦): منتصف الطاولة من الأمام، مزينة بزخرفة منقوشة من عدة مستويات على الشكل صدفة (محار) .

الحفر على الخشب في الحضارة الإسلامية

وقد تميزت عدة حضارات بمنتجاتها الفنية فيما يتعلق بالخشب واستخداماته المختلفة والمتعددة، كالأثاث في داخل المنازل والقصور والمساجد، أو كأجزاء أخرى مكملة كالعلب والصناديق الخشبية لحفظ الأشياء الثمينة . ومن بين تلك الحضارات، الحضارة الإسلامية .



الشكل (١٤٧): محراب الجامع الأزهر، أنشئ بأمر الخليفة الفاطمي الحاكم بأمر الله. الطول ١٢٢ سم العرض ٤٩,٥ سم.
ولو تأملنا المحراب، نجد أنه عبارة عن قطعة خشبية، عليها زخارف في الأعلى نقشت بالخط الكوفي،
ونفذت بطريقة الحفر البارز "حيث نشاهد بروز الآيات القرآنية عن سطح الخشب" وهذا الأسلوب شاع
استخدامه في العصر الفاطمي.





الشكل (١٤٨): ثلاثة أجزاء تفصيلية مكبرة للمحراب.

استمرارية التأثير بالحضارة الإسلامية

وكامتداد للتراث الفني الإسلامي في الحفر على الخشب، فإن العديد من الحرفيين الشعبيين، في أغلب الأقطار الإسلامية، والتي تكثر فيها الأشجار المناسبة للحفر، ظلوا متمسكين بذلك الإرث الفني الذي تركته لنا الحضارة الإسلامية.



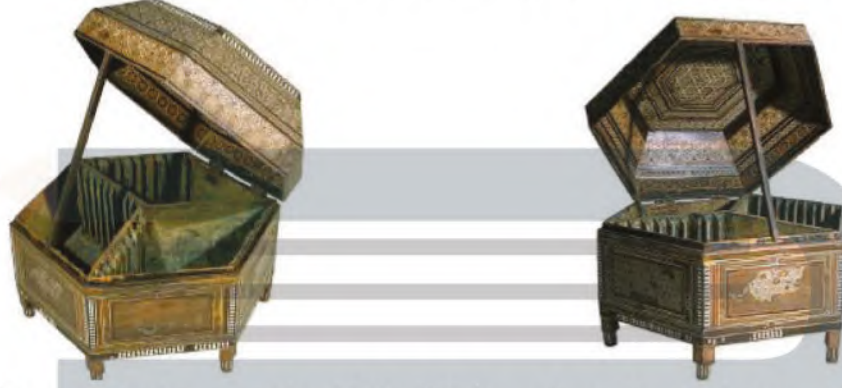
الشكل (١٤٩): طبق خشبي محفور عليه زخارف نباتية، لفنان من أوزباكستان.



الشكل (١٥٠): كرسي مصحف عليه زخارف نباتية من ثلاثة زوايا مختلفة، لفنان من أوزباكستان.

تطعيم الخشب وتزيينه في الفنون الإسلامية

ولم تقتصر مهارة الفنانين المسلمين على حفر الأخشاب، بل اشتملت أيضاً على تزيينها بقشرة الأخشاب الجميلة والمميزة وغالية الثمن، وتطعيمها بالعاج والصدف.



الشكل (١٥١): صندوق مصحف من العصر المملوكي ارتفاعه ٢٨ سم، عرضه ٤١ سم، قطره ٧١ سم.

نلاحظ أن الشكل صندوق سداسي الأضلاع، وبه أرجل قصيرة مزخرفة بنقوش هندسية، وتتكون الرسومات الزخرفية من حشوات مستطيلة تحتوي على زخارف لأوراق خماسية الفصوص وأخرى متعرجة الشكل، كما تحتوي على أشكال تشبه النجوم، وبأسفلها شريط زين بما يشبه الأعمدة والعقود.



الشكل (١٥٢): الصندوق وهو مقفل الغطاء، وبجانبه صورة مكبره للنقوش والزخارف المطعمة بالصدف والعاج.

تميز أوروبا في عصر النهضة بالحفر على الخشب

من الأمور التي تميزت بها أوروبا، في وقت نهضتها بالقرن الثامن عشر الميلادي، اهتمامها الواسع بالنقوش والزخرفة، فعلى سبيل المثال كانت الكراسي تصنع وفقاً لمواصفاتها الفنية، كأن تكون مريحة عند الجلوس عليها، ومناسبة لجسم الإنسان، وثابتة، وأيضاً أن تكون جميلة في شكلها، وهو الأمر المتعلق بمقدرة الفنان أو الحرفي في إبراز زخارفها المتداخلة والمحفورة عليها، لذلك أعطيت لتلك الكراسي أسماءً وطُرزاً مميزة لها.



شكل (١٥٣): كرسي طراز لويس الخامس عشر من خشب الجوز المذهب ١٧٥٧م.

وعند ملاحظة الزخارف التي تزين تلك الكراسي، نجد أنها زخارف نباتية متداخلة ومتشابكة بشكل معقد، عُرفت تلك الزخارف في ذلك الوقت باسم "الركوكو".



الشكل (١٥٤): أجزاء مكبرة من بعض الكراسي، والمزينة بزخارف الركوكو على الشكل ورود وأشجار نخيلية.



استخدام الحفر على الخشب في الوقت المعاصر

لا يزال العديد من الفنانين والحرفيين، يعملون على تجميل منتجاتهم الخشبية في الأثاث والديكور بالحفر، وتكوين زخارف متنوعة بالحفر، متأثرة بالزخارف الأوروبية.



الشكل (١٥٥): أحد الحرفيين يقوم بالحفر على قطعة خشبية في أحد المصانع بمدينة جدة.



الشكل (١٥٦): الأدوات التي يستخدمها الفنان في الحفر على الخشب، مجموعة أزامليل، ومدق خشبي.





كما أن بعض الفنانين الحرفيين، يقوم بتشكيل نماذج محفورة كوحدات منفصلة عن المنتج النهائي، ومن ثم يقومون بلصقها على القطع الخشبية، لتبدو كأنها محفورة عليه.



الشكل (١٥٧): أحد الفنانين الحرفيين، يقوم بالحفر على أحد القطع الخشبية، وفي الشكل التالي القطعة بعد الانتهاء.

وتكثر في الأسواق، مثل هذه القطعة الجاهزة، والتي حُفرت عبر آلات مخصصة، فهي ليست محفورة باليد. لذا نجد أن القطعة الواحدة تتشابه مع مئات القطع الأخرى تماماً، وهذا أدى إلى انتشار استخدامها بين الحرفيين لتزيين الأثاث، أو لعمل الديكور الداخلي.

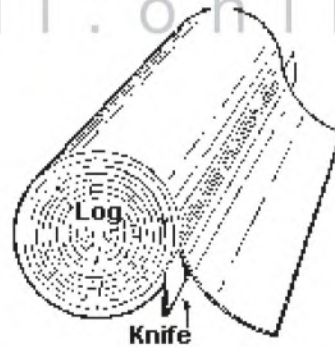




الشكل (١٥٨): نماذج مختلفة ومتنوعة، لأشكال محفورة وجاهزة تباع بكميات تجارية لتزيين الأثاث ولأشغال الديكور.

تزيين الأثاث بقشرة الخشب

تستخرج قشرة الخشب، من اللحاء الخارجي للأشجار. فالأشجار القليلة والنادرة، والغالية الثمن، تستخرج منها قشرة الخشب، لتغطية الأخشاب الأقل منها قيمةً وثمنًا.



الشكل (١٥٩): جذع شجرة (Log)، وفي الأسفل سكين على طول الجذع (Knife) لقص وإزالة القشرة.





الشكل (١٦٠): تستخدم القشرة لتغطية الأسطح الخشبية على مساحات كبيرة .



الشكل (١٦١): وتستخدم أيضاً لتغطية مساحات صغيرة كحواف الأخشاب .

وبتنوع أنواع الأخشاب وألوانها، تتنوع قشرة الخشب . لذا فإنها مناسبة جداً لتزيين الأبواب، والصناديق الخشبية، والطاولات . هذا بالإضافة إلى إمكانية عمل لوحات فنية باستخدامها .



الشكل (١٦٢): باب خشبي مغطى بثلاثة أنواع من قشرة الخشب . ويلاحظ أن الحرفي يقوم بتغطيته بطبقة من الورنيش لحمايته .





الشكل (١٦٣): لوحتين فئتين، منتجتين بقشرة الخشب .

نشاط

من خلال شبكة الإنترنت ، وعبر مواقع البحث ، ابحث عن الأعمال الفنية المحفورة على الخشب ، باستخدام كلمة **Wood Carving** (الحفر على الخشب) للبحث في المواقع العربية والأجنبية .
احفظ تلك الصور ، واختر منها أفضل الأعمال ، وقم بطباعتها ثم عرضها على زملائك في الفصل .



نشاط (٢)

نشاهد اللوحة التالية : ثم حدد كم نوعاً استخدم الفنان لتزيينها بالقشرة. حاول أن تصنع لوحة مثلها .



أسس وقواعد الحفر على الخشب هي :

أ. مسك الإزميل بالطريقة الصحيحة. ولها عدّة خطوات كما هو مبين أمامك .



الخطوة ١ : نضع الإزميل في كف اليد .



الخطوة ٢ : نمسك بمقبض الإزميل .



الخطوة ٣ : نمسك بمقبض الإزميل بقوة، ونبدأ بعملية الحفر.

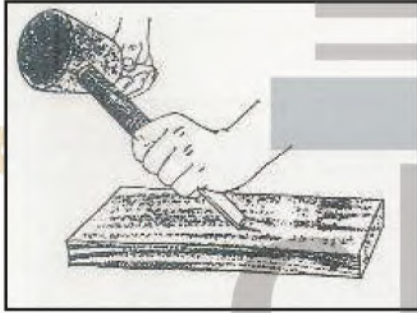


ب. عملية الحفر ولها عدّة طرق كما هو مبين أمامك :



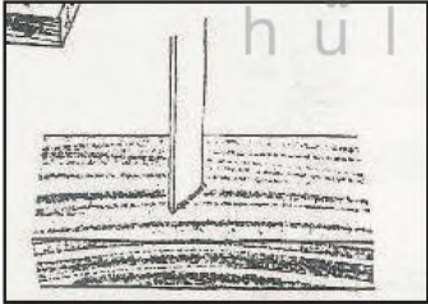
الطريقة الأولى :

- مسك الإزميل عند الحفر على الخشب اللين، باستخدام ضغط اليد المجردة، وللمساحات الصغيرة والضيقة.



الطريقة الثاني :

- مسك الإزميل عند الحفر على الخشب الصلب، وطريقة مسك الإزميل والمدق.



الطريقة الثالث :

- وضع الإزميل بشكل عامودي (رأسي) عند تحديد المساحات المستقيمة التي نرغب بإزالتها.



ج. استخدام مدق خشبي (١)، أو الجزء الجانبي للمطرقة للدق على الإزميل (٢)، كما هو موضح في الشكلين التاليين:



(١): استخدام المدق الخشبي، وهي الأداة الصحيحة.



(٢): استخدام الجزء الجانبي للمطرقة، وهي طريقة بديلة، لكن الأفضل استخدام المدق الخشبي.

د. كبداية لتعلم الحفر على الخشب، يجب عليك اختيار تصاميم بسيطة غير معقدة. فاختيار التصاميم المناسبة جزء مهم من نجاح عملية الحفر على الخشب.

نشاط (٢)

اختر أحد التصاميم وقم بإنتاج قطعة خشبية محفورة.





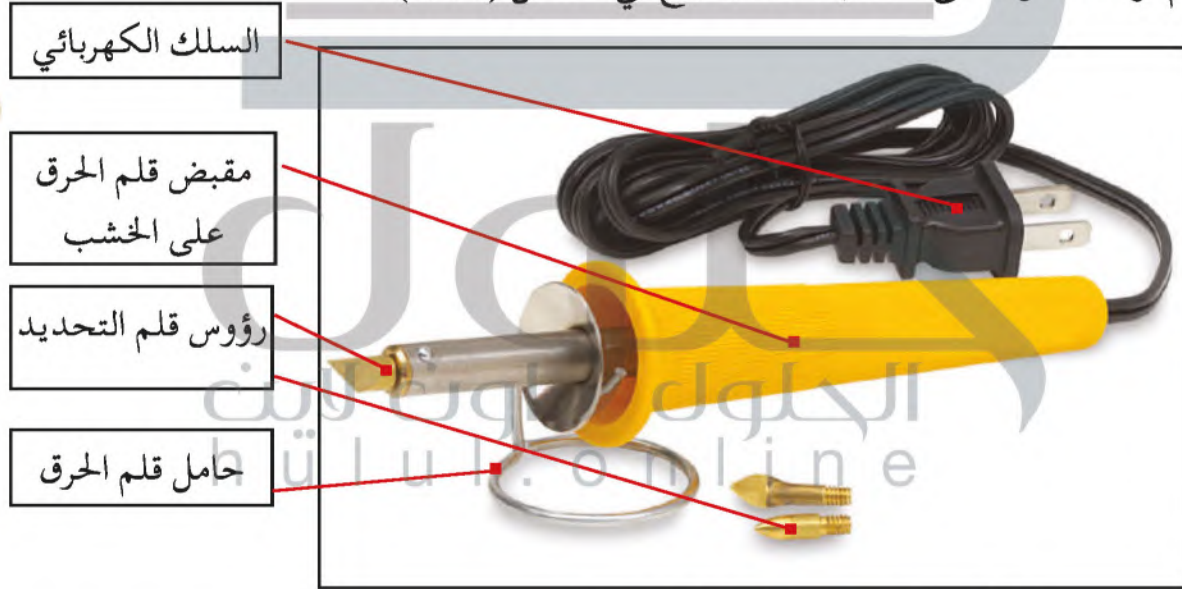
الطرق على الخشب

الموضوع الثاني

من الأعمال الفنية الممتعة في مجال أشغال الخشب، الحرق على الخشب. فممارسة الحرق على الخشب من الأعمال الفنية التي يتم فيها استخدام أدوات فنية خاصة، لا بد من التعرف عليها وعلى كيفية استخدامها بشكل جيد.

أولاً: أدوات الحرق على الخشب

قلم أو أداة الحرق على الخشب، كما يتضح في الشكل (١٦٤).



الشكل (١٦٤): قلم أو أداة الحرق على الخشب.

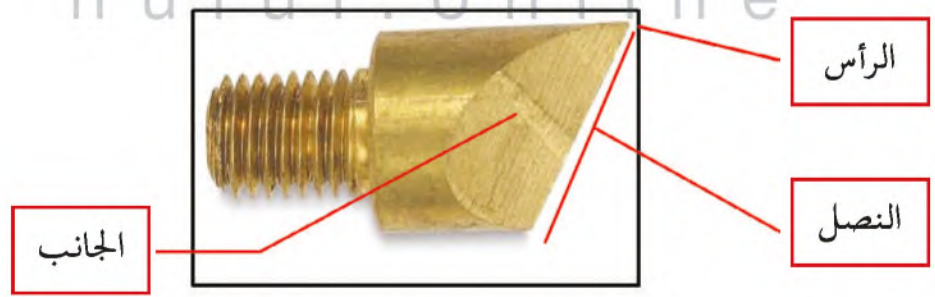
يشبه الجهاز الكهربائي الشكل "القلم"، وهو متصل بسلك كهربائي لإيصاله بالتيار الكهربائي، حيث يسخن رأس قلم التحديد إلى درجات عالية جداً تصل إلى ٦٠٠ درجة مئوية، وأخيراً هنالك الحامل المعدني والذي يبقى رأس القلم -الساخن جداً- بعيداً عن سطح الطاولة أثناء العمل.



تتوفر في الأسواق والمكتبات العديد من الأنواع المختلفة، الشكل (١٦٥)، والتي من الممكن أن نستخدمها، لكن من المهم اختيار الأنواع الجيدة منها، وذلك بعد استشارة معلمي /معلمتي .



كما تتوافر العديد من الرؤوس ذات الأشكال المختلفة كما تظهر في الشكلين (١٦٥)(١٦٦)، ولكل رأس تأثيراته الفنية التي يحدثها على سطح الخشب . ولعل من أكثر الرؤوس استخداماً، هو الرأس الذي يظهر في الشكل (١٦٦)، نظراً لطبيعة شكله الذي يمكننا من استخدام رأسه، أو نصله، أو جانبه كما سنرى في خطوات الحرق .



الشكل (١٦٦): الرأس الأكثر استخداماً في التحديد .

ثانياً: استخدام أداة "قلم" الحرق على الخشب

في البداية، ولكي نتعلم كيفية استخدام أداة أو قلم الحرق على الخشب، سنركز على استخدام رأس واحد، وهو الذي ظهر في الشكل (١٦٧)، ثم بعد أن نتدرب عليه جيداً يمكننا أن نستخدم الرؤوس الأخرى.



الشكل (١٦٧): عمل الخطوط.

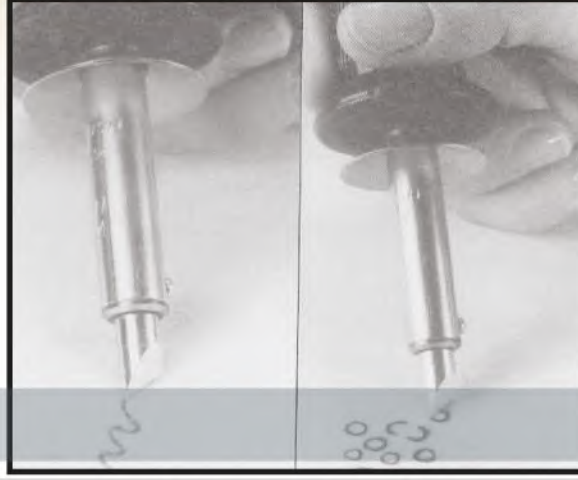
الشكل (١٦٧): نمسك بمقبض الأداة "القلم" جيداً، ونستخدم الرأس والنصل لعمل الخطوط.



الشكل (١٦٨): تحديد عمق الضغط بالقلم.

الشكل (١٦٨): يجب أن لا نضغط على القلم، فعندما نريد أن يكون الخط غامقاً وعريضاً، نمرر القلم ببطء. وعندما نريد الخط أن يكون فاتحاً، نمرر القلم بسرعة.





الشكل (١٦٩): الرسم بالقلم.

الشكل (١٦٩): عندما نريد أن نحرق الخشب على الشكل دوائر، نقوم برسم نصف دائرة كحرف "C" بالإنجليزية، ثم نكمل النصف الآخر. وعندما نريد رسم خطوط متعرجة أو منحنية، فإننا نستخدم الرأس مع نصف النصل. لاحظ أن مسك مقبض الأداة "القلم" في الحالتين يتم بشكل مائل قليلاً.



الشكل (١٧٠): تأثيرات الظل.

الشكل (١٧٠): نستخدم جانب الرأس، عندما نريد أن نعطي تأثيرات للظل. ويتم استخدام الجانب بشكل سريع كما يظهر في الشكل لإعطاء تظليل فاتح. ثم يعاد عليه وبنفس الكيفية لإعطاء



تظليل غامق. كما ذكرنا سابقاً يجب أن لا نضغط على الأداة "القلم" حتى لا يحترق الخشب.



الشكل (١٧١): أشكال مختلفة بالحرق على الخشب.

في الشكل (١٧١) نرى قطعتي خشب، استخدم فيهما طريقة الحرق على الخشب، بنفس الرأس الذي في الشكل (١٦٦)، وبالكيفية التي سبق التحدث عنها. فعلى اليمين رسمت فراشة، وعلى اليسار رسم ما يشبه ريش الطاووس.

ثالثاً: الخطوات التطبيقية للحرق على الخشب

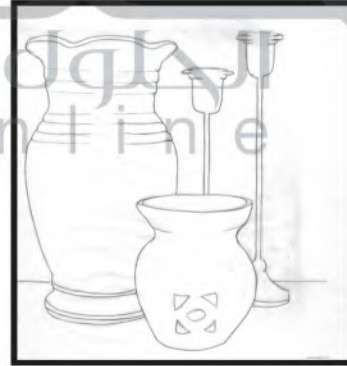
الخطوة الأولى: يجب أن نختار قطعة من الخشب ذو اللون الفاتح، ذلك لأن الأخشاب الغامقة لا تظهر عليها بوضوح عملية الحرق. وليكن الخشب الذي اخترناه خشب أبلاكاشل سويدي بعرض ٦ ملليمتر، ومساحة ٣٠×٣٠ سنتيمتر. كما يجب أن نتأكد أن سطح الخشب قد نُعم جيداً، أو نقوم نحن بتنعيمه باستخدام ورق التنعيم "الصنفرة" رقم (١)، ثم ننعّمها برقم (٠).



الخطوة الثانية: نختار أحد المناظر الطبيعية التي نريد حرقها على الخشب، أو نختار أحد الأشكال الزخرفية أو الصور التي نريدها.



الخطوة الثالثة: نرسم الشكل الذي اخترناه، ونحدد أماكن التظليل التي نريد أن نظهرها على الشكل المختار.



الخطوة الرابعة: نقوم بنقل الشكل أو الصورة المختارة إلى سطح الخشب، من خلال المهارات التي سبق أن تعلمناها في الرسم، وإذا لم نستطع يمكن أن نستخدم الورق الشفاف.



الخطوة الخامسة: نحدد بأداة "قلم الحرق" الخطوط التي تحدد الأشكال التي رسمناها على قطعة الخشب، وذلك بالكيفية التي تعلمناها سابقاً.



الخطوة السادسة: نقوم بتحديد أماكن التظليل، ونحدث خطوطاً عرضية لتحديد كل الشكل، وإحداث التباين اللوني الموجود في عناصر الأشكال المكونة للطبيعة الصامتة.



الخطوة السابعة: بعد الانتهاء، نقوم بدهن اللوحة بالورنيش أو اللكر Lacquer أو رشه باللكر الشفاف اللامع أو المطفي، لحماية سطح اللوحة، ثم وضع إطار لها ومن ثم تعليقها.



الأمّن والسلامة

في أثناء عمليات الحرق يجب علينا الحذر الشديد عند استخدام أداة "قلم" الحرق، فرأسه ذو درجة حرارة عالية جداً، تكون ما بين ٦٠٠ إلى ٨٠٠ درجة مئوية، الشكل (١٧٢). وهذا يعني أن مجرد لمسها أو الاقتراب منها قد تؤذي، وتؤدي إلى حروق مؤلمة في أيدينا أو أيدي من حولنا.



الشكل (١٧٢).

الشكل (١٧٢): لاحظ الوهج الحراري الصادر من رأس القلم.



فلننتبه يجب الحذر عند وضع أداة "قلم" الحرق

على الحامل الخاص بها، الموضح في الشكل (١٦٤).

إذ يجب أن يضع الحامل فوق قطعة من السيراميك أو الحديد، وعدم ملامسة رأس القلم أو قطعة السيراميك حتى يتم التأكد تماماً من برودتها. ولا يتم ذلك إلا بعد ١٥ دقيقة على الأقل من فصل التيار الكهربائي عن القلم.



جماليات الحرق على الخشب

تعرفنا على الطرق الفنية لممارسة الحرق، ومن خلال ممارستنا لها يمكننا التعرف على قدرة الفنان ومهارته في استخدام أداة الحرق، وللتدرب على ذلك أمامك لوحة فنية الشكل (١٧٣)، قمنا بتقسيمها إلى أجزاء في الشكل (١٧٤)، حاول معرفة الأجزاء التي قُصت من اللوحة.



الشكل (١٧٣): لوحة لأحد الفنانين.



الشكل (١٧٤): قسمت اللوحة السابقة لأجزاء مكبرة، نلاحظ قدرة الفنان على إحداث تباينات لونية تبدأ بالبني المصفر وتدرج حتى البني الغامق جداً (ما يشبه اللون الأسود).



نشاط (١)

لنتخير أحد الزخارف الإسلامية الهندسية، وننقلها إلى أسطح وجوانب أحد الصناديق الخشبية، بواسطة أدوات الحرق على الخشب عبر الخطوات التالية:



(٣)



(٢)



(١)

الشكل (١٧٥): شريط يمثل تدرج لوني.

نشاط (٢)

في الشكل رقم (١٧٥)، نلاحظ شريط يمثل تدرج لوني بدءاً من اللون البيج على اليمين، لتزداد درجته تتجه نحو اللون الأسود، فيتحول إلى بني فاتح، ثم بني غامق، حتى يكون في النهاية بني مسود أي قريباً من اللون الأسود أكثر من قربه إلى اللون البني. وهذا ما يمكن أن نشاهده في لوحات الحرق على الخشب. وفقاً لهذا التدرج اللوني، لنحاول أن نصف اللوحة في الشكل (١٧٣) لنبرز المناطق الفاتحة والمناطق الغامقة، ودرجات اللون البني الموجودة في اللوحة، وكيف استطاع الفنان أن يبرز التباين اللوني، وكيف ستكون اللوحة بدون التباين اللوني، أي لو كانت بلون أو لونين.

توضح اللوحة شكل للطبيعة الخارجية حيث يوضح شكل لبنت مزرعة ونباتات وطاحونة مستخدماً كل درجات اللون البني من بيج إلى بني فاتح وغامق وأسود معبراً عن فترة معينة من الخريف حيث تضبغ الطبيعة باللون البني والأصفر بدرجاته ولولا استخدامه هذا التباين لما أنتجت هذه اللوحة بتلك الطريقة الرائعة



نشاط (٢)

من خلال الشبكة العنكبوتية (الإنترنت) ، لندخل إلى أحد مواقع البحث ولنبحث عن أعمال فنية للحرق على الخشب. ولنحاول أن نبحث بمسمى "الحرق على الخشب" أو "Wood Burning" قم بجمع تلك الصور في ملف خاص، وتناول بالوصف عمليين اثنين.



صورة الحصان هنا تدل على تمكن الفنان من فن الرسم على الخشب بالحرق حيث استغل مساحات الفراغ لتكوّن جسم الحصان وأبدع في رسم خصل الشعر وكأنها متطايرة.



هنا نجد استخدام فن الحرق ليس بالرسم فقط ولكن بكتابة عبارات إرشادية أو كلمات معيَّدة.



تقويم الوحدة

مجال أشغال الخشب

السؤال الأول:

ضع / ي علامة (✓) أمام العبارة الصحيحة، وعلامة (X) أمام العبارة غير الصحيحة فيما يلي:

1. ✓ خشب الجوز من أفضل الأخشاب الملائمة للحفر إلا أنه صلب بعض الشيء.
2. ✗ الأخشاب الصلبة كخشب الصنوبر الأبيض والأصفر وخشب الراتنجي وخشب السرو وخشب الأرز.
3. ✓ للحرق على الخشب يجب أن نختار قطعة من الخشب ذو اللون الفاتح.
4. ✓ في الحرق على الخشب التدرج اللوني يبدأ من البيع ثم بني فاتح ثم بني غامق إلى البني المسود.

السؤال الثاني:

رتب / ي خطوات الحرق على الخشب فيما يلي:

1. (٧) دهن اللوحة بالورنيش أو اللكر.
2. (٢) نختار أحد المناظر الطبيعية التي نريد حرقها.
3. (٤) نقوم بنقل الشكل أو الصورة المختارة إلى سطح الخشب.
4. (٣) نرسم الشكل الذي اخترناه ونحدد أماكن التظليل التي نريد أن نظهرها.
5. (١) نختار قطعة من الخشب ذو اللون الفاتح.
6. (٥) نحدد بأداة قلم الحرق الخطوط التي تحدد الأشكال التي رسمناها.
7. (٦) نقوم بتحديد أماكن التظليل. ونحدث خطوط عرضية لتحديد كل شكل.



السؤال الثالث:

اختر الإجابة الصحيحة مما يأتي:

- عندما نريد أن نحرق الخشب على شكل دوائر.

١. نرسم خطوط متعرجة.

٢. نرسم نصف دائرة كحرف (C) بالإنجليزية.

٣. نرسم خط منحنى.

- له عدة ألوان، منها الذهبي وهو مثالي لحفر التفاصيل الدقيقة.

١. خشب الجوز.

٢. خشب البلوط.

٣. خشب الورد.

- قلم وأداة الحرق على الخشب مكون من:

١. السلك الكهربائي.

٢. مقبض قلم الحرق على الخشب.

٣. رؤوس قلم التحديد.

٤. جميع ما ذكر.





حلول

الجلول اون لاين
hulul.online



الوحدة الخامسة

مجال النسيج



الوحدة الخامسة: مجال النسيج

الموضوع: نسيج الكليم.

حلول
الجلول اون لاين
hulul.online



نسيج الكليم

الموضوع

نبذة تاريخية عن تاريخ الكليم

تعتبر صناعة الكليم من الصناعات التقليدية القديمة الراقية التي ارتبطت بحياة البداوة والرعي والزراعة ونقلت عبرها إرث الأمم، وهي صناعة جذورها ضاربة في أعماق التاريخ تتطلب كثيراً من الدقة والصبر، يشهد على ذلك علم الآثار والمتاحف العالمية التي تحمل على جدرانها صوراً ونماذج لتلك الصناعات، ويطلق عليها النسيج المصور أو التابستري. وتعتبر صناعة كليم التابستري TAPESTRY صناعة قديمة جداً تعود إلى ما يقارب عهود قدماء اليونان؛ حيث اعتبر الكليم وسيلة من الوسائل التي اعتمد عليها علماء التاريخ في دراسة عادات وتقاليد المجتمعات في الماضي واعتبرت كوسيلة من وسائل التعبير المرئي على مدار هذه العصور. وقد وجدت أول قطعة كليم في الحفريات المصرية في مقابر بني حسن ويرجع صنعها إلى عام ٣١٩٠ ق.م. في البدء لم تكن صناعة الكليم تعتمد على تصميم مسبق قبل عملية النسيج، بل اعتمدت على فطرة الحرفي وقدراته الخاصة، ثم ومع التطور الصناعي والتقني، وبروز دور الأنسجة كداعم اقتصادي في المجتمع حُصصت لها مصانع خاصة تعني بتصميمها ونسجها بعناية لتتوافق مع احتياجات السوق.



ماهو الكليم؟

هو عبارة عن بساط مسطح " flate weaves " في مساحات مستطيلة من نسيج خشن لا وبر له، وتكون رسوماته من الوجهين على هيئة واحدة، ويتكون إما من أشرطة مقلمة ذات لون موحد أو عدة ألوان. وقد تكون متوازيات لها ألوان وأشكال مختلفة هندسية أو نباتية من الصوف الطبيعي أو المصبوغ وقد تكون من القطن أو الحرير، كما تستخدم بقايا الأقمشة كذلك في صناعة الكليم.

الفرق بين الكليم والسدو

نسيج الكليم " kilim " نوع من أنواع النسيج الشعبي الذي تميز بنسجه مجتمع البادية القروي، وهو لا يختلف كثيراً عن السدو الشعبي؛ إلا في كون خيوط السدى في نسيج السدو أكثر تقارباً، أما في الكليم فتكون خيوط السدى على مسافات متباعدة نوعاً ما، وقد استخدم الصوف في الغالب في نسج السدو أما الكليم فدخل في نسجه خامات كثيرة مصنعة وطبيعية كبقايا الأقمشة بمختلف أنواعها، و يغلب التقليل على نسيج السدو؛ أما الكليم فيزخرف بزخارف هندسية أو نباتية أو خطية غالباً ما ترتبط بالمنطقة التي يعيش فيها الناسج؛ حيث يتأثر بيئته المحيطة. الشكليين (١٧٦ - ١٧٧).



الشكل (١٧٧): نول الكليم ويلاحظ فيه تباعد خيوط السدى بما يتناسب مع التصميم المرسم .



الشكل (١٧٦): نول السدو الأفقي ويلاحظ فيه تقارب خيوط السدى ببعضها .

تحليل فني لقطعة نسيج من التراث السعودي



تطلبت الحياة في الصحراء الاعتماد على النفس والصبر، فنسج البدوي حاجياته بما يتوفر لديه من إمكانيات بسيطة، أنتج منها قطع تراثية رائعة الشكل (١٧٨).

الشكل (١٧٨): قطعة كليم من التراث السعودي بالصوف.

هي قطعة تشبه الكلیم منسوجة من الصوف بأقلام طويلة نُسجت أرضيتها باللحمت غير الممتدة أستخدمت في أطرافها اللحمت الممتدة لتكون البرسل، وقد غلبت الخطوط الطولية التي تتخللها الزخارف الهندسية بأشكال مثلثة مصفوفة ومكررة بأسلوب الزخرفة المعتمد على التقابل بالرأس، كان اللون الأحمر السائد استخدامه في المنسوجات الشعبية السعودية هو الغالب في لون القطعة بتدرجاته المختلفة، التي تحمل في محتواها دفء الصحراء الذي مزج بلمسات من اللون الأسود والأصفر. كأسلوب تزيين له طابع مميز، وتستخدم هذه القطعة كفرشة في أرضية الخيام.



نشاط (١)

- لنجمع صوراً لبعض القطع الشعبية التراثية ولنحلل محتواها من حيث:
اللون، الزخارف، الخامات المستخدمة.

الكليم حرفة يدوية عريقة

وتعتبر صناعة الكليم من الصناعات غير المكلفة؛ لأنها تعتمد على الخامات المتوفرة في البيئة، وقد احتفظ الكليم بسماته المتميزة بطابعها التقليدي الشعبي، مع أنه يشهد في الوقت الحاضر تطوراً وتنوعاً ملحوظاً وإثراءً يتفق مع استخداماته الوظيفية، وذلك بتطعيمه بألوان ورسوم جديدة يعتمد فيها الناسج على استخدام اللحامات غير الممتدة ينسجها الحرفي من خياله الإبداعي، كخطوة لمواكبة التغيرات الحديثة في مجال النسيج ويسعى الحرفيون لتعليم أولادهم هذه المهنة منذ الصغر، ويعتبر الكليم من أهم المنتجات التي تنتجها دول المغرب العربي ومصر وإيران وتركيا، يقول محمود علي: صانع سجاد يدوي من " كرداسة" في مصر والتي تعد من أشهر أماكن تصدير الكليم في العالم العربي، نبدأ في تعليم أولادنا كيفية شد الرسومات على النول من عمر أربع سنوات، فنقوم بتدريبهم لمدة عامين يبدأ بعدها الطفل العمل بيديه، يقول الناسج: هدفنا فقط جعل الطفل يواجه النول دون خوف أو رهبة، وبذلك يتعلم الصنعة من أولها. وتعتبر صناعة الكليم من الصناعات البارزة في مجالات التنمية الاقتصادية والاجتماعية التي تؤكد أهمية العمل اليدوي السابقة لصناعة السجاد الوبري، وهي تشبه إلى حد كبير نسيج الحصير البسيط. الشكل (١٧٩).



هي حرفة تساهم في تنمية الاقتصاد:



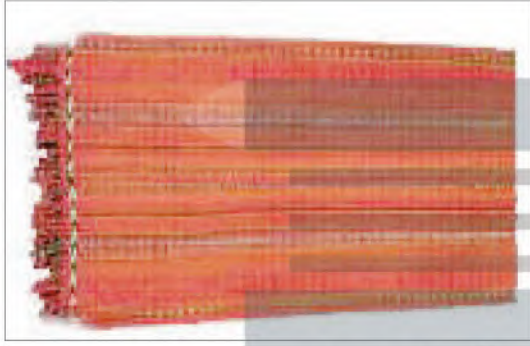
الشكل (١٧٩): حرفيون عراقيون يصنعون السجاد من الملابس القديمة في ورشة بمدينة بغداد، يصنعون منها السجاد والأكلمة بعد غزلها إلى قطع صغيرة. عكاظ، ١٨ / ٥ / ص(٢٣).

الفروق بين الكليم المنسوج بالصوف والكليم المنسوج من القطن

إن ما يميز الكليم المنسوج بالصوف أنه قطعة نسيجية سميكة ومتينة مما يجعله أكثر مقاومة، أما الكليم القطني فيعتبر أقل سماكة وأرخص سعراً من كليم الصوف وأقل مقاومة للزمن، إذ يتأثر بعوامل الحرارة والضوء والرطوبة. ويستعمل كليم الصوف كمعلقة حائطية أو بساط أرضي، وتطلق كلمة كليم على الأنسجة المنسوجة بلحمت غير الممتدة في الشكل خطوط متوازية بأساليب وزخارف متنوعة ويطلق عليه مسمى التابستري، أو الجوبلان وكذلك المرقوم أو الزربية المنسوجة من الصوف



وتستعمل بساطاً أرضياً، وقد ورد ذكر البسط والسجاد في القرآن الكريم قوله تعالى: **﴿وَزَارِي مَبْنُوتَةٌ﴾** (سورة الغاشية، آية ١٦)، وهو من فراش أهل الجنة، وتتميز البسط على الكليم بنماذجها المنسوجة أو الرقمة التي تزينها. (الشكلين ١٨٠ - ١٨١).



الشكل (١٨١): كليم منسوج بالخياط الصوفية.

الشكل (١٨٠): كليم منسوج بالخياط القطنية.

ماهي اللحامات الغير ممتدة؟

تداخل خيوط العرضية بخيوط السدى الطولية بأسلوب النسيج المتبع، على النول تختلف باختلاف امتدادات التصميم وتأخذ مساحات متنوعة تتبع التصميم.

نشاط (١)

- في ضوء التغير التقني والاجتماعي الحديث ظهرت زخارف مبتكرة وحديثة في نسج الكليم والبسط الحديثة، فلنبحث عبر الشبكة العنكبوتية، عن صور لها ولنحدد أهم المدن التي برعت في إنتاج الكليم.

.....
.....

نشاط (٢)

- تعددت طرق نسج البسط والسجاد وظهرت مسميات مختلفة لها تختلف باختلاف طريقة النسج المتبعة، والمنطقة ونوع الخامات المستخدمة.
لنبحث معاً عن أنواع من نسيج الكليم ومسمياتها المختلفة والتي تختلف باختلاف المناطق المنتجة لها لنلاحظ أوجه الشبه والاختلاف في الشكل (١٨٢) من حيث: اللون، الزخارف وهل للبيئة أثر واضح في ذلك؟

ثانياً: الكليم الأرضي: وهو شبيه بالسجاد وينتج بأصناف مختلفة

كليم خفيف: وينتج برسومات هندسية مختلفة بنسيج مصبوغ بألوان أو بلون الصوف الطبيعي - كليم التوبس: وهذا الكليم ينتج للفرش على الأرض ومعلقات للحائط بمقاسات مختلفة مصبوغ وطبيعي - حرام يدوي (بطانية): وهي من الأصواف العربية الخالصة، ويستخدمها البدو بصفة خاصة لفاعليتها - كليم قطن قساقيص: وهو



الشكل (١٨٢): كليم من مدن عربية متنوعة.

نسيج الكليم هو نسيج يشبه السجاد يستخدم للأرضية أو لوحات فنية على الحائط، وينتج من خيوط طويلة تسمى السداء، وهي عادة من القطن أو من الصوف في حالة الكليم الدوبل ذو الخيوط العريضة. والفرق بين السجاد والكليم أن السجاد يصنع من نول رأسي، ويحتاج إلى فرز بعد التصنيع لتظهر تكويناته، أما الكليم فيصنع على نول أفقي ولا يحتاج إلى فرز بعد التصنيع.

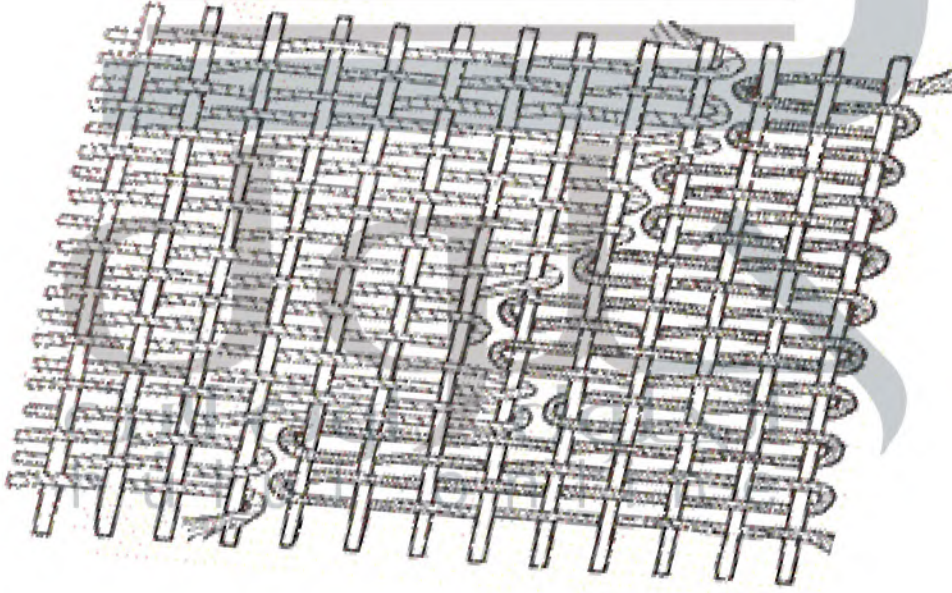
أنواع الكليم:

أولاً: معلقات الحائط من الجوبلان وتنقسم إلى: جوبلان شعبي، حيث يكون على شكل لوحات متعددة من خيال الصانع أو منقولة من التراث أو مستوحاة من الطبيعة. - جوبلان لوكس ويكون على شكل لوحات فنية من الطبيعة أو من التراث. - جوبلان سوبر لوكس وهو منتج عالي الجودة والدقة وهو من المناظر الطبيعية أو لوحات لأكبر الفنانين أو تجريدية أو لصور أشخاص.



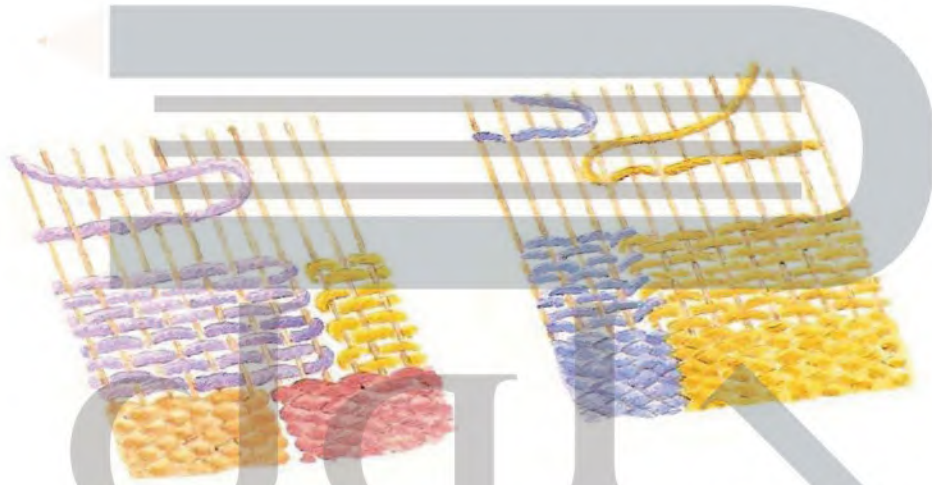
ما الفرق بين نسيج السجاد ونسيج الكليم؟

١. الكليم متشابه من الوجهين ورقيق، أما السجاد له سطح وبري سميك وظهره مسطح.
٢. الكليم نسيج مسطح ناتج عن تداخل خيوط السدى بخيوط اللحمة، أما النسيج في السجاد فله ملمس وبري ناتج عن إضافة العقد الوبرية على سطح المنسوج.
٣. تكون اللحمتان في الكليم غير ممتدة على الشكل خطوط متوازية وفي نفس الاتجاه بالنسبة للون الواحد وفي اتجاه معاكس بالنسبة للون الآخر وذلك عند وجود اللحمتان المختلفتان الألوان توضع في اتجاهات معاكسة أما في السجاد فتكون اللحمتان ممتدة ومتصلة. الشكل (١٨٣).



الشكل (١٨٣): نموذج للتكوين النسيجي للكليم تظهر فيه امتدادات اللحمتان الغير ممتدة.

٤. تغلب الزخارف الهندسية التخطيطية على الكلیم بينما تكون الزخارف النباتية الدقيقة هي الأكثر تواجداً في السجاد .
٥. تظهر شقوق أو فتحات صغيرة في نسيج الكلیم عند اتصال اللحمت الملوثة ببعضها وكانت تعد عيباً في الماضي ولكنها تعتبر اليوم ضمن الخصائص الجمالية المميزة للكلیم اليدوي .
الشكل (١٨٤) .



الشكل (١٨٤) : كيفية ظهور الشقوق في نسيج الكلیم .

٦. الكلیم أقل تكلفة من السجاد ثمناً في الخامات والعمالة ووفرة الإنتاج .
٧. يغلب الامتداد في الكلیم على الخيوط العرضية (اللحمية) حيث تتداخل من أعلى ومن أسفل مع خيوط السدى بالتوالي .



نشاط (٤)

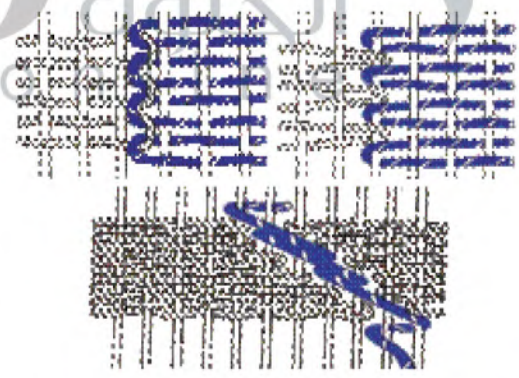
- نتيجة للتطور الحاصل في تكنولوجيا صناعة النسيج أصبحت المصانع تنافس الحرفي في إنتاجها، تمكن الصناع من تلافي الشقوق التي كانت تظهر في نسيج الكليم اليدوي، وبالرغم من ذلك ظل للنسيج اليدوي مكانته، وازداد الإقبال عليه لنفكر معاً لما تغيرت النظرة إلى الشقوق في عيوب النسيج إلى خصائص جمالية الشكل (١٨٥).



الشكل (١٨٥): الشقوق التي تظهر في نسيج الكليم.

طريقة معالجة الحرفي للشقوق الناتجة من اللحامات غير الممتدة

ينسج الكليم بطريقة اللحامات غير الممتدة، في مساحات لونية متجاورة بحيث يكون لكل لون بكرة خاصة به، وبالتالي تحدث شقوق رأسية عند التقاء كل لونين مختلفين يمكن معالجتها بإدخال خيوط المجموعة الأولى ولفها حول الشقوق



الشكل (١٨٦): طرق معالجة الحرفي للشقوق الناتجة في نسيج الكليم.



الموجودة في المساحات المفصولة ويطلق عليها اسم الخيط الفاصل، ثم تخاط بغرزة غير مرئية أو غرزة مرئية تساعد على إظهار جمال الكليم. الشكل (١٨٦).

أثر البيئة على النسيج



تلبس مقاعد.



تغطية أرضيات.

نظراً لتطور تكنولوجيا الغزل والنسيج فإن أسعار النسيج بأنواعه أصبحت معقولة، وبتصاميم مختلفة تختلف باختلاف المكان الذي نسجت فيه؛ حيث تتأثر صناعة النسيج من حيث استخدام الألوان والزخارف ببيئة المكان الذي نُسجت فيه؛ لأن كل قطعة من النسيج اليدوي تعكس ذوق ناسجها وقدراته الفطرية والحرفية إضافة إلى نوعية الخامات المتوفرة، لتتلاءم مع أكثر الأذواق في المجتمع الذي يعيش فيه وتتلاءم مع احتياجاته، ومن



الممكن أن تكون على شكل وسائد صغيرة أو لوحات حائطية أو مفارش أسرة أو ستائر للغرف لتضفي
جمالاً خاصاً على الزوايا التي توضع فيها.
الشكل (١٨٧).



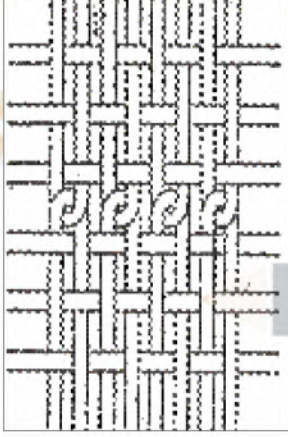
معلقات جميلة.



الشكل (١٨٧): أساليب حديثة لتوظيف الكليم.



التأثيرات النسيجية في الكليم غير ممتد اللحمة

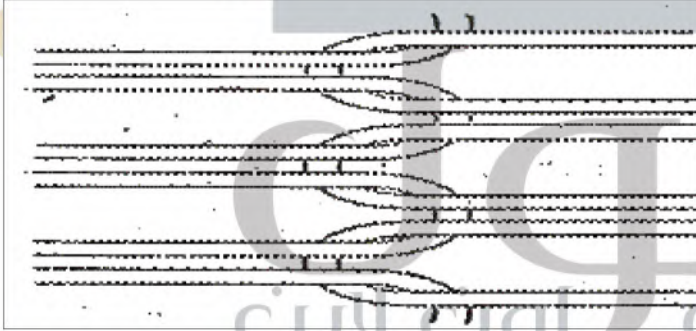


الشكل (١٨٨): تقليص رأسي.

يتميز نسيج الكليم غير ممتد اللحمة ببعض الخصائص المميزة له: التي تنتج بسبب تغيير لون الخيوط وتقنية العمل (١/١، ٢/١، ٣/١) وهكذا).

(أ) سطور رأسية متنوعة تظهر على سطح النسيج وينتج من تغيير اتجاه خيط اللحمة مما يؤدي إلى ظهور سطور أفقية. الشكل (١٨٨).

(ب) تغيير أفقي في اتجاه خيط السدى يؤدي إلى ظهور سطور رأسية. الشكل (١٨٩).



الشكل (١٨٩): تقليص أفقي.



طريقة نسج قطعة من الكليم المزخرف

الخطوة الأولى:

نقوم بإعداد تصميم مبدئي على ورقة خارجية بزخارف غير منتظمة، ونمرره تحت خيوط السدى على نول من الكرتون على مساحة ١٥ × ٢٠ سم.





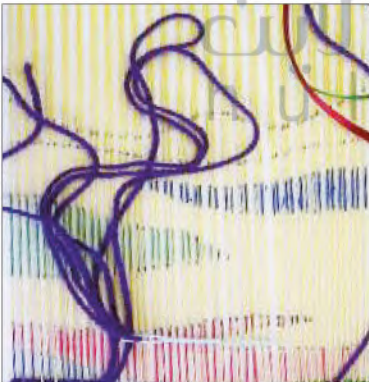
الخطوة الثانية:

اختيار مجموعة لونية مناسبة، تتقارب مع ألوان الكليم الشعبي، وغالباً ما تكون من الألوان الصريحة وبخامات مختلفة.



الخطوة الثالثة:

نلون التصميم باستخدام ألوان الفلوماستر الملونة على خيوط السدى مباشرة، بنفس ألوان الخامات التي تخيرناها من قبل.



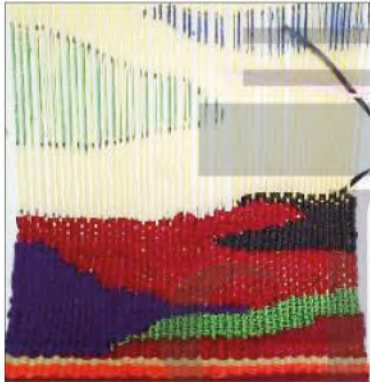
الخطوة الرابعة:

نبدأ العمل في نسج المساحات اللونية بأسلوب ١/١ مساحة بعد أخرى بالتتالي بلحمت ممتدة حوالي أربعة أسطر.



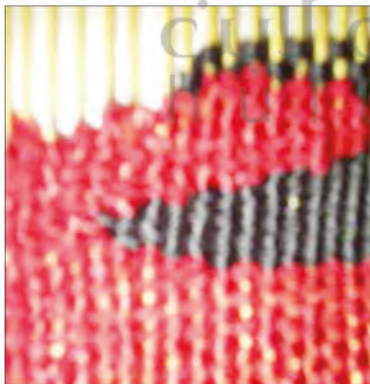
الخطوة الخامسة:

تتابع العمل مع استخدام المشط لكبس الخيوط وتنظيمها عند نهاية كل صف من صفوف اللحمة.



الخطوة السادسة:

تتابع عملية النسيج بنفس الأسلوب مع الحرص على عدم شد خيوط اللحمة حتى لا تتأثر مساحات النسيج، يتغير شكله.



الخطوة السابعة:

نكمل العمل في القطعة النسيجية حتى تنتهي تماماً، نلاحظ الشقوق الناتجة من تحول مسار النسيج ونقوم بخياطتها من الخلف باستخدام خيوط من مجموعة الألوان المستخدمة في النسيج.

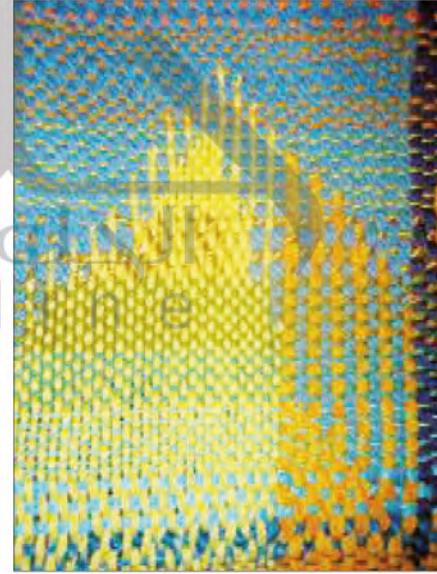
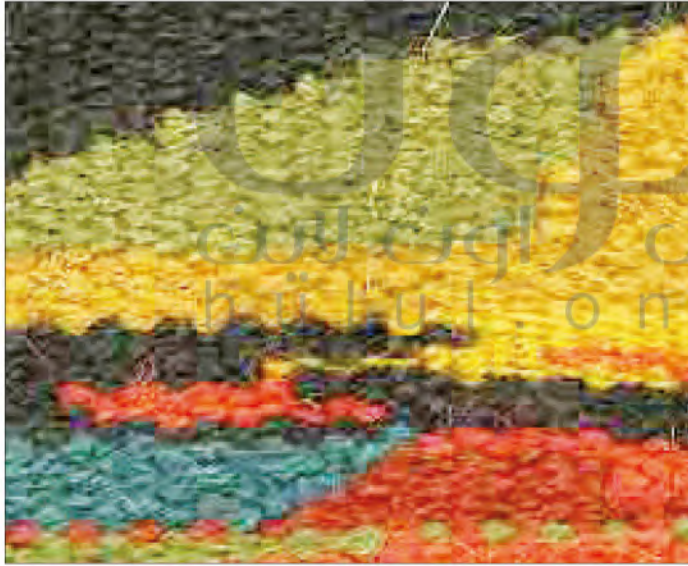




الخطوة الثامنة:

نقوم بعقد خيوط اللحمة من الخلف بعد انتهاء عملية النسيج ثم نقص الخيوط الزائدة ونعقدها.

أمامنا قطع نسيج منتهية باللحمة غير الممتدة.
الشكل (١٩٠).



الشكل (١٩٠): قطع نسيج منتهية بطريقة اللحمة الغير ممتدة.

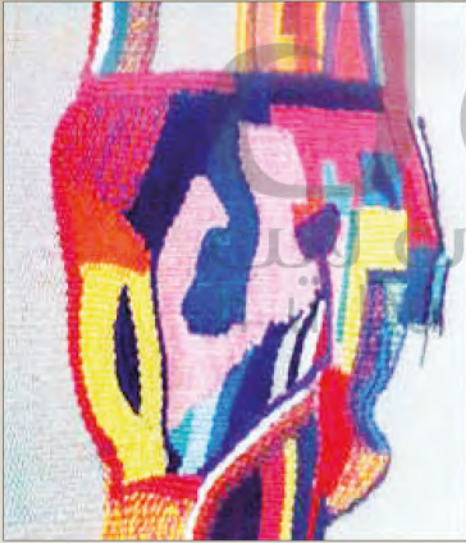


توظيف الناتج بالشكل الذي نرغب الشكل (١٩١).



الشكل (١٩١): حقيبة وأساور منسوجة بأسلوب اللحمت غير الممتدة.

نشاط (٥)

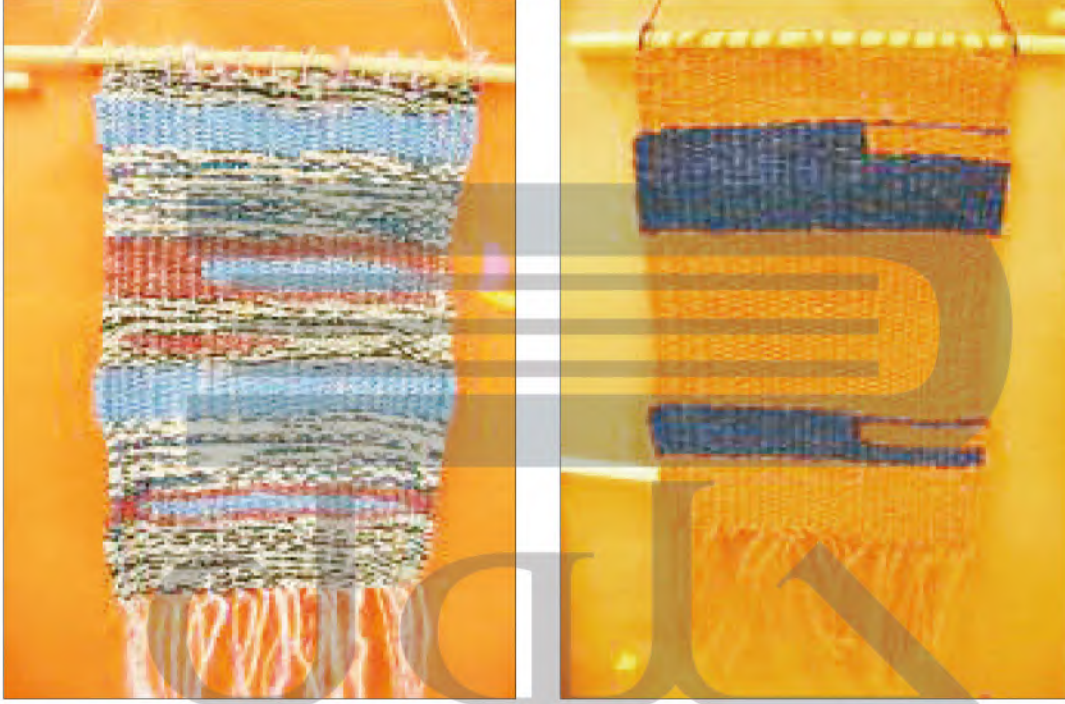


الشكل (١٩٢): منسوجة جمالية للفنان محمد الجمل.

تمكن الفنان المصري محمد عبدالله الجمل من استخدام خيوط النسيج في ابداعات فنية متنوعة الشكل (١٩٢) عبر بها عن رؤيته الخاصة في تشكيل علاقة بين الواقع والنسيج ممثلة في التداخلات اللونية الناتجة من دمج الخيوط مما منح النسيج عمقاً جمالياً وفنياً، لنحلل هذه الجماليات من حيث:

١. التمازج اللوني .
٢. ملمس الخامة .
٣. التنوع في المساحات .

معلقة من نسيج الكليم المتداخل الشكل (١٩٣).



الجلود اون لاين
الشكل (١٩٣): معلقات جمالية.
hulul.online



تقويم الوحدة

مجال النسيج

السؤال الأول:

١. اذكر / ي نبذة تاريخية مختصرة عن نسيج الكليم .

نسيج يشبه السجاد يستخدم للأرضية أو لوحات فنية على الحائط و ينتج من خيوط طويلة تسمى السداء و هي عادة من القطن أو من الصوف في حالة الكليم الدوبل ذو الخيوط العريضة.

٢. ما الفرق بين الكليم والسدو؟

السدو: يصنع من نول رأسي و يحتاج إلى فرز بعد التصنيع لتظهر تكويناته أما الكليم فيصنع على نول أفقي ولا يحتاج إلى فرز بعد التصنيع.

٣. اذكر / ي باختصار خطوات نسج قطعة من الكليم؟

السؤال الثاني:

ضع / ي علامة (✓) أمام العبارة الصحيحة، وعلامة (X) أمام العبارة غير الصحيحة فيما يلي:

١. الكليم هو عبارة عن بساط مسطح في مساحة مستطيلة من نسيج خشن لا وبر له. (✓)
٢. لا يوجد فرق بين نسيج الكليم ونسيج السجاد. (✓)
٣. تعتبر صناعة الكليم من الصناعات اليدوية المكلفة. (X)
٤. أول قطعة كليم وجدت في الحفريات المصرية ويرجع صنعها إلى عام ٣١٩٠ ق.م. (✓)
٥. يميز الكليم المنسوج بالصوف أنه قطعة نسيجية سميكة ومتينة. (✓)
٦. الكليم أعلى تكلفة من السجاد ثمناً بسبب الخامات والعمالة ووفرة الانتاج. (X)



٣. اذكر / ي باختصار خطوات نسج قطعة من الكليم؟

- الخطوة الأولى: نقوم بإعداد تصميم مبدئي علي ورقة خارجية بزخارف غير منتظمة.
- الخطوة الثانية: اختيار مجموعة لونية مناسبة.
- الخطوة الثالثة: نلون التصميم باستخدام ألوان الفلوماستر الملونة على خيوط السدي مباشرة.
- الخطوة الرابعة: نبدأ العمل في نسج المساحات اللونية بأسلوب ١/١ مساحة بعد أخرى بالتتالي بلحمت ممتدة .
- الخطوة الخامسة: نتابع العمل مع استخدام المشط لكيس الخيوط و تنظيمها عند نهاية كل صف من صفوف اللحمة .
- الخطوة السادسة: نتابع عمل النسج بنفس الأسلوب مع الحرص على عدم شد الخيوط اللحمة حتى لا تتأثر مساحات النسيج .
- الخطوة السابعة: نكمل العمل في القطعة النسيجية حتى تنتهي تماماً .
- الخطوة الثامنة: نقوم بعقد خيوط اللحمة من الخلف بعد انتهاء عملية النسج



حلول

الجلول اون لاين
hulul.online



المشروع الفصلي

حلول
الجلول اون لاين
hülul.online



المشروع الفصلي

أهداف المشروع الفني

- ١- تنمية مهارات التفكير الإبداعي لدى الطالب / الطالبة .
- ٢- تشجيع الطالب / الطالبة على التفكير بطريقة غير مألوفة من خلال تعريفه بالفن المفاهيمي .
- ٣- دمج بين المجالات الفنية التي تم دراستها خلال الفصل الدراسي بتطبيق فكرة مفاهيمية في المشاريع الفنية لدى الطالب / الطالبة .
- ٤- منح الطالب / الطالبة القدرة على تحديد متطلبات تنفيذ الأفكار المفاهيمية من الخامات والأدوات المستخدمة في العمل الفني .
- ٥- تبادل الخبرات الفنية بين الطلبة في المشاريع الفنية الجماعية .
- ٦- دعم الاتجاهات الإيجابية لدى الطلبة نحو الإبداع والتفكير الإبداعي .
- ٧- إكساب الطالب / الطالبة القدرة على الإحساس بالمشكلات وتقديم حلول لها بطرائق إبداعية .
- ٨- مناقشة العلاقات بين القيم التشكيلية المتوفرة في الأعمال الفنية التي ينتجها الطالب / الطالبة .
- ٩- التعبير عن الانفعالات الوجدانية، وملاحظة المعاني التعبيرية في الشكل واللون والتجسيم في العمل الفني .
- ١٠- إكساب الطالب / الطالبة مهارات التخطيط والتفكير للمشاريع الفنية .
- ١١- إكساب الطالب / الطالبة القدرة على التشكيل بالخامات المتعددة في الإنتاج الفني .



استمارة تنفيذ المشروع الفصلي

اسم المشروع

نوع
المشروع

فردي
 جماعي

فكرة المشروع

أهداف المشروع

تخطيط فكرة العمل

وصف المشروع

الإخامات والأدوات

مراحل تنفيذ المشروع

طرق إخراج وعرض المشروع

قيمة المشروع الجمالية والنفعية

أسباب عدم التنفيذ:

.....

لم يُنفذ

نُفذ

التقييم:
النقد الفني والتقييم:





حلول

الجلول اون لاين
hulul.online

المصطلحات

١- مجال الرسم:

الفن الإغريقي (الكلاسيكي): أسلوب فني يتمثل في المحاكاة التامة للطبيعة بأدق تفاصيلها وفق قواعد المنظور.

المدرسة الانطباعية (التأثيرية): مدرسة فنية قائمة على نظرية (اسحق نيوتن) حول الضوء وألوان الطيف. والتعبير الشخصي في التصوير. صالات العرض: قاعات إقامة المعارض الفنية.

المدارس الفنية: أساليب مختلفة للتصوير ومنها التكعيبية والسريالية والتجريدية وغيرها. الرمز: هو إشارة مرئية لشيء غير واضح قد يكون مجرداً أو محورياً ولا يتوقف على العملية الحسية بل يشمل معاني أعم وأوسع.

الرموز اللفظية: وتتمثل في الكلام المكتوب أو المسموع. الرموز التشكيلية: وهي الرموز التي تعبر عن معان عقلية أو خيالات حاملة. الشعار: هو الشكل ذو دلالات خاصة برسومات رمزية ترمز إلى معان معينة أو تصف نشاط معين.

عناصر التصميم: وهي الخط والنقطة والمساحة والشكل واللون وغيرها. القطاع الذهبي: نسبة مقننة القواعد حيث يقاس الجزء وعلاقته بالجزء الآخر وعلاقتها بالكل. الإعلان: هو طريقة من طرق الدعاية التي تستخدم في التأثير على الناس.

التصميم: هي كلمة ذات مدلول واسع وتعتبر أصل ثابت في جميع الفنون وهي محصلة للقدرات العقلية والفنية معاً.

إعلانات السوسيت: وهو تصميم فرنسي عبارة عن إعلان مضيء داخل صندوق من الصاج أو الألمنيوم شفاف من الجهتين وداخله الإعلان مطبوع على ورق أو فليكس ويثبت على الأرض وعادة ما يكون في الرصيف الأوسط وعلى مستوى نظر قائدي المركبات.

الإعلان: هو طريقة من طرق الدعاية التي تستخدم في التأثير على الناس.

٢- مجال الزخرفة:

التكرار: عبارة عن إعادة الشيء مرة بعد أخرى للعنصر الزخرفي في اتجاهات متعددة (مائلة، أفقية عاموديه، منحنية، دائرية).



التكرار المنتظم: عبارة عن تجاور الوحدات الزخرفية في وضع ثابت واحد متناوب .
 التكرار المتعكس: عبارة عن تجاور الوحدات الزخرفية في أوضاع متعكسة تارة إلى الأعلى وتارة إلى الأسفل وإلى اليمين وإلى اليسار في تقابل متعكس .
 التكرار المتبادل: عبارة عن اشتراك وحدتين زخرفيتين مختلفتين في تجاور وتعاقب الواحدة تلو الأخرى .

٣- مجال المعادن:

الشكل المجسم: عبارة عن الشكل الذي يستدل على هيئته من خلال أبعاده الثلاثة (الطول والعرض والارتفاع)، ويعرف هندسيا بأنه جزء من الفراغ محدود بسطوح تسمى أوجه المجسم وقد يكون معتماً أو شفافاً .
 التشكيل المعاصر: عبارة عن استغلال ما هو متاح من خامات مستحدثة قدمتها التكنولوجيا الصناعية للفنان مراعيًا إمكانياتها وكيفية تطويعها لخدمة العمل الفني .
 الحركة البنائية " الإنشائية " : عبارة عن التعبير عن الآلة أو تجميلها وتهدف إلى لفت نظر الجمهور إلى عالم الصناعة الذي سيطر على المجتمع وتسعي إلى تكريس الفن إلى عالم الصناعة .
 المعادن المستهلكة: عبارة عن فضلات وبقايا المعادن التي تتوفر نتيجة التصنيع والتشكيل أو نتيجة الاستعمال اليومي بالمنازل .
 المعدن: عبارة عن مادة صلبة متجانسة تكونت بفعل عوامل وله تركيب كيميائي ثابت ومميز .
 الفلز: عبارة عن نوع من المعادن أو عنصر له بريق ولمعان مميز، وقابلية للطرق والسحب وجيد التوصيل للكهرباء والحرارة .
 اللمس: عبارة عن التأثيرات المختلفة الناتجة على الأسطح الخارجية للأشياء .
 الايتان: عبارة عن احد المعادن الجديدة وهو خليط مجموعة من الفلزات وهي الفضة والرصاص والزنك والقصدير ويصنف بين المعادن بعد الفضة لذا يعتبر من المعادن النصف ثمينة .
 النحاس: عبارة عن فلز من أقدم الفلزات التي عرفها الإنسان، لونه احمر إلى برتقالي، وهو سهل التشكيل يستطيع الحرفي تحويله إلى أشكال متنوعة وزخرفته بالنقوش الجميلة .
 النحاس الأحمر: عبارة عن معدن ذو لون أحمر باهت يميل قليلاً إلى اللون الأصفر، ويتصلب كلما استعمل أو طرق ولكنه يسترد ليونته .
 الضغط على النحاس: عبارة عن إحداث اثر على سطح النحاس بالضغط اليدوي بواسطة مضاعط خاصة تساعد على إبراز النحاس من جهة إلى الخارج أو الداخل .
 مضاعط النحاس: عبارة عن أدوات تباع جاهزة تحت اسم أدوات الضغط على المعادن وهي متعددة



الرؤوس والاستخدام حيث كل أداة لها استخدام معين، وجميعها تعمل على إبراز العناصر على سطح النحاس.

الغائر: عبارة عن إحداث أثر في سطح المعدن من الأمام أعمق من السطح ويتم ذلك من خلال دق المعدن من الخلف أو الضغط عليه.

البارز: عبارة عن إظهار أثر فوق سطح المعدن من الأمام أعلى من السطح ويتم ذلك من خلال دق المعدن من الخلف أو الضغط عليه.

التطعيم: عبارة عن إضافة معدن ثمين أو أحجار كريمة إلى المعدن المشغول ويمكن إضافة أسلاك بلون آخر بهدف تزيينه وتحويله إلى معدن ثمين.

التعتيق: عبارة عن إضافة مواد كيميائية على المشغولات المعدنية لتكسيبها لونا يماثل لون الأواني الأثرية القديمة.

التعتيق الكيميائي: عبارة عن استخدام المحاليل أو الأكاسيد التي تتفاعل مع النحاس وتعمل على أكسدته فتغير لونه وتكسيبه ألوان متعددة.

التقيب: عبارة عن تشكيل الألواح المعدنية إلى أشكال منبعجة بالدق عليها من القاعدة وينتهي عند المحيط الخارجي للشكل.

اللباد: عبارة عن قطعة من القماش الوبري مصنوع من وبر الجمل أو الخروف ذات سماكات مختلفة ويستخدم لحماية النحاس أثناء الضغط عليه.

الورنيش: عبارة عن طلاء شفاف يستخدم في تلميع السطوح وحمايتها من العوامل الجوية كالحرارة أو الرطوبة.

تشكيلات زخرفية: عبارة عن عناصر أو وحدات زخرفية مستمدة أشكالها من الزخرفة النباتية أو الهندسية أو الخطية.

التذوق الفني والجمالي: عبارة عن القدرة على الاستجابة للمؤثرات الجمالية تجعل مشاعر الشخص تتفاعل لها وتجعله يعيش معها ويستمتع بها.

العلاقات التشكيلية: عبارة عن العناصر المكونة للشكل العام في الفن التشكيلي ويكون تذوقها عن طريق الرؤية، كالخط والخطوط والكتل والملمس... الخ.

القيم الفنية: عبارة عن صفات الموضوع والظواهر المادية وهي تتحدد في إطار تفهم قواعد وأصول العمل الفني وأساليب تطبيقه وما يحمله من عناصر التصميم والتكوين.

القيم الجمالية: عبارة عن المعاني والأحاسيس المرتبطة بالقيم الفنية ومدى الاستجابة لما يشاهد وتفهم المعاني الحقيقية للجمال الفني.



٤- مجال الخشب :

أزاميل الحفر: أدوات حادة مصنوعة من الحديد، سمكها لا يتجاوز سمك الأقلام العادية، ذات مقابض مصنوعة من الخشب أو البلاستيك. ورؤوسها مختلفة الشكل، ولكل الشكل منها تأثيره المختلف على سطح الخشب.

تنعيم الخشب: مهارة أدائية نقوم خلالها باستخدام ورق خاص يسمى بورق "الصفرة" حيث يمرر الورق على سطح الخشب مع الضغط عليه إما رأسياً أو أفقياً، وذلك لإزالة الشوائب المعلقة على سطح الخشب.

التكسية بالقشرة Wood Veneer: هي عملية تلبس أو تغطية الأسطح الخشبية الأقل جودة والرخيصة الثمن بطبقة رقيقة من خشب ثمين بهدف إكسابها أسطحاً جميلة في أليافها وتشكيلاتها.

الحرق على الخشب Wood Burning: الرسم على سطح الخشب باستخدام أقلام خاصة، ذات رؤوس مصنوعة من الحديد، يتم تسخينها عادةً عن طريق الكهرباء.

عصر النهضة: مصطلح يطلق على فترة الانتقال من العصور الوسطى إلى العصور الحديثة وهي القرون ١٤ - ١٦ حيث نزع العلماء إلى إيطاليا حاملين معهم تراث اليونان والرومان. وذلك العصر شمل تيارات ثقافية وفكرية بدأت في البلاد الإيطالية في القرن ١٤، وبلغ أوج ازدهارها في القرنين ١٥ و١٦، ومن إيطاليا انتشرت النهضة إلى فرنسا وإسبانيا وألمانيا وهولندا وانكلترا وإلى سائر أوروبا.

منشار الآركت: منشار يستخدم لتفريغ مساحات مختلفة في وسط مساحة قطعة الخشب، ولذلك يوجد أنواع منه على الشكل حرف (U) اللاتيني، كما يوجد منه أنواع تعمل آلية تعمل بالكهرباء.

الفن المفاهيمي: هو حالة تحويل فكرة ما وجعلها ملموسة والبعد فيها عن المألوف باعتبارها الهدف الحقيقي للمشروع وأحد أهم جوانب العمل بحيث تترجم الفكرة باستخدام أي وسيط مادي وفق المهارات الفنية التي تم دراستها سابقاً وي طرح فيه قضايا فكرية - اجتماعية - أو قضية إبداعية أخرى.



فهرس الأشكال

مجال الرسم	
١١	الموضوع الأول: الفن الحديث.
١١	الشكل (١) إحدى لوحات الفنان كلود مونييه.
١٢	الشكل (٢) لوحة للفنان بول سيزان.
١٣	الشكل (٣) لوحة (الاختراق) للفنان العراقي صبيح كلش.
١٤	الشكل (٤) لوحة للفنان المغربي حكيم الغزالي.
١٤	الشكل (٥) لوحة للفنان الفلسطيني إسماعيل شموط.
١٦	الشكل (٦) لوحة (أطلال الرياض) للفنان عبد الحليم رضوي.
١٧	الشكل (٧) لوحة (من التراث) للفنان علي الرزياء.
١٨	الشكل (٨) لوحة (القوة) للفنان ضياء عزيز.
١٨	الشكل (٩) لوحة للفنان طه الصبان.
١٩	الشكل (١٠) لوحة للفنان عبد الله الشلتي.
٢٠	الشكل (١١) لوحة (من البيئة) للفنان محمد السليم.
٢١	الشكل (١٢) لوحة الفنانة السعودية موزي المرعشي.
٢١	الشكل (١٣) لوحة للفنان حمزة باجودة.
٢٢	الشكل (١٤) لوحة الفنان السعودي عارف الغامدي.
٢٣	الموضوع الثاني: الرسومات الرمزية في الشعارات.
٢٣	الشكل (١٥) شعار الجمعية الخيرية لرعاية الأيتام بمكة المكرمة.
٢٤	الشكل (١٦) الرؤية ٢٠٣٠.
٢٤	الشكل (١٧) شعار المملكة العربية السعودية.
٢٤	الشكل (١٨) شعار دولة الكويت.
٢٥	الشكل (١٩) تصميم بمناسبة اليوم الوطني.
٢٦	الشكل (٢٠) شعار منظمة الصحة.



٢٦	الشكل (٢١) شعار منظمة اليونسكو .
٢٦	الشكل (٢٢) منظمة اليونيسيف .
٢٧	الشكل (٢٣) شعار منظمة التجارة العالمية .
٢٧	الشكل (٢٤) شعار مركز الملك سلمان للإغاثة والأعمال الإنسانية .
٢٧	الشكل (٢٥) شعار الاتحاد الإسلامي للمنظمات الطلابية .
٢٨	الشكل (٢٦) شعار جامعة الدول العربية .
٢٨	الشكل (٢٧) شعار المجلس العربي للطفولة والتنمية .
٢٨	الشكل (٢٨) شعار مكتب التربية العربي لدول الخليج .
٢٩	الشكل (٢٩) شعار مكة المكرمة عاصمة الثقافة .
٢٩	الشكل (٣٠) شعار الذكرى المئوية للمملكة العربية السعودية .
٣٠	الشكل (٣١) شعار الهيئة العامة للغذاء والدواء .
٣٠	الشكل (٣٢) شعار اللجنة الوطنية السعودية للجودة .
٣٠	الشكل (٣٣) شعار كأس العالم ٢٠١٨ م .
٣١	الشكل (٣٤) شعار مشروع نيوم .
٣٢	الشكل (٣٥) شعارات متنوعة .
٣٥	الشكل (٣٦) شعار أمانة منطقة الرياض .
٣٥	الشكل (٣٧) شعار مدرسة الملك فيصل للمصمم غازي بغلف .
٣٥	الشكل (٣٨) شعار الشركة السعودية للخطوط الحديدية (سار) .
٣٦	الشكل (٣٩) شعار جامعة الجوف للمصمم خالد الفايز .
٣٦	الشكل (٤٠) شعار جامعة حائل .
٣٦	الشكل (٤١) شعار الجمعية العربية السعودية للثقافة والفنون .
٣٧	الشكل (٤٢) شعار وزارة التعليم .
٣٧	الشكل (٤٣) الدوائر في شعار وزارة التعليم .
٣٧	الشكل (٤٤) الكتاب أصل المعرفة .



٣٧	الشكل (٤٥) النخلة شعار المملكة العربية السعودية .
٣٨	الشكل (٤٦) كلمة وزارة التعليم بالخط الكوفي .
٣٩	الموضوع الثالث : الإعلان والتصميمات المطبوعة .
٣٩	الشكل (٤٧) من أقدم الإعلانات في العالم .
٤٢	الشكل (٤٨) نوع من الإعلان يرسل بالبريد .
٤٢	الشكل (٤٩) إعلان الهيئة العالمية لتحفيظ القرآن على الإنترنت .
٤٣	الشكل (٥٠) أحد الإعلانات المرسلة على الهاتف الجوال .
٤٤	الشكل (٥١) مجموعة من الإعلانات المطبوعة .
٤٥	الشكل (٥٢) إعلان داخل أنفاق المترو .
٤٦	الشكل (٥٣) ملصق للفنان عاصم جاها عن الذكرى المئوية للمملكة العربية السعودية .
٤٦	الشكل (٥٤) بعض الإعلانات على أسطح المباني .
٤٧	الشكل (٥٥) الإعلان على أعمدة الإنارة .
٤٧	الشكل (٥٦) إعلانات السوسيت .
٤٨	الشكل (٥٧) إعلانات الطرق السريعة .
٤٨	الشكل (٥٨) الإعلانات بين الجسور .
٤٩	الشكل (٥٩) بالون إعلاني على الشكل باراشوت .
٤٩	الشكل (٦٠) بالون إعلاني لألعاب رياضية .
٤٩	الشكل (٦١) بالون إعلاني دائري .
٥٠	الشكل (٦٢) إعلان مميز على مركبة نقل .
٥٠	الشكل (٦٣) إعلان على المترو .
٥١	الشكل (٦٤) إعلان في إحدى محطات الباص .
٥١	الشكل (٦٥) شاشة إعلانية على سيارات الأجرة .



٥١	الشكل (٦٦) إعلان عن مضار المخدرات .
٥٢	الشكل (٦٧) إعلان عن شركة دهانات وهو من أعرب الإعلانات على جدران المباني .
٥٤	الشكل (٦٨) مطبوع صادر من الهيئة العامة للسياحة والآثار يدعو لحضور ملتقى التراث العمراني الوطني في عسير .
٥٤	الشكل (٦٩) مطبوع لليوم العالمي للإيدز ٢٠٠٦ م .
٥٥	الشكل (٧٠) مطبوع للحملة الوطنية للتوعية بأضرار التدخين والمخدرات بمنطقة مكة المكرمة .
٥٥	الشكل (٧١) مطبوع تعليمي عالمي .
٥٦	الشكل (٧٢) إعلان بالونني أخذ الشكل المنتج .
٥٧	الشكل (٧٣) الخط الكنتوري للوحة .
٥٧	الشكل (٧٤) تلوين العناصر .
٥٧	الشكل (٧٥) لصق الخامات .
٥٨	الشكل (٧٦) لصق الصور .
٥٨	الشكل (٧٧) استخدام الفرشاة في التلوين .
٥٨	الشكل (٧٨) استخدام السكين في التلوين .
٥٨	الشكل (٧٩) الشكل النهائي للإعلان عن المسابقة .
مجال الزخرفة .	
٦٣	الموضوع الأول : تصميم ابتكاري للوحدات الزخرفية اللانهائية .
٦٣	الشكل (٨٠) قبة من داخل جامع قرطبة في الأندلس .
٦٤	الشكل (٨١) التكرار التقليدي المنتظم .
٦٥	الشكل (٨٢) التكرار المتناوب أو المتبادل .
٦٦	الشكل (٨٣) سقف مسجد قبة الصخرة تتجلى فيه روعة الزخرفة ودقتها .
٦٧	الشكل (٨٤) جزء من واجهة المسجد الكبير في قرطبة (العصر الأموي) .
٦٧	الشكل (٨٥) زخارف نباتية لانهائية .

٦٨	الشكل (٨٦) وحدة زخرفية هندسية .
٦٨	الشكل (٨٧) مساحة فارغة .
٦٩	الشكل (٨٨) الشكل رقم (٨٩) الشكل رقم (٩٠) الشكل رقم (٩١) .
٧٠	الشكل (٩٢) تصميم زخرفي .
٧٠	الشكل (٩٣) تصميم زخرفي .
٧١	الموضوع الثاني : تلوين التصميم الابتكاري للوحدات الزخرفية اللانهائية .
٧١	الشكل (٩٤) لوحة للفنان العالمي ديفد أشر .
٧٢	الشكل (٩٥) أ، ب، ج . مجموعات لونية مختلفة .
٧٣	الشكل (٩٦) وحدة زخرفية إسلامية .
٧٤	الشكل (٩٧) تصميم زخرفي .
مجال : أشغال معادن .	
٧٩	الموضوع الأول : الضغط على المعدن .
٧٩	الشكل (٩٨) إبريق من النحاس مطعم بالفضة .
٧٩	الشكل (٩٩) إبريق من النحاس مطعم بالذهب والفضة .
٨٠	الشكل (١٠٠) شمعدان من النحاس مرخرف .
٨١	الشكل (١٠١) لوحة للفنان محمد هلال .
٨١	الشكل (١٠٢) لوحة للفنان حسين اشكناني .
٨٢	الشكل (١٠٣) كيفية اكتشاف النحاس .
٨٢	الشكل (١٠٤) مسبكاً مصرياً للنحاس في القرن (١٧) م .
٨٣	الشكل (١٠٥) قطع من النحاس الخام الطبيعي .
٨٤	الشكل (١٠٦) الضغط على النحاس .
٨٥	الشكل (١٠٧) أدوات وخامات الضغط على النحاس .
٨٩	الشكل (١٠٨) أشكال تحدد نهاية الأزاميل التي يمكن عمل تشكيلات زخرفية .



٩٠	الشكل (١٠٩) استخدام الأزاميل المزخرفة .
٩٠	الشكل (١١٠) أدوات وخامات الضغط بالأزاميل المزخرفة .
٩٣	الشكل (١١١) أفكار للزخرفة على النحاس .
٩٤	الشكل (١١٢) باب بواجهة نحاسية .
٩٥	الشكل (١١٣) استغلال الخامات المستهلكة .
٩٧	الموضوع الثاني : تعتيق المعادن .
٩٧	الشكل (١١٤) تكوين حديث (مجموعة من الكتل) .
٩٧	الشكل (١١٥) رأس ١٩٣١م للفنان بابلوبيكاسو .
٩٨	الشكل (١١٦) و(١١٧) مفهوم الفن-الآلة .
٩٨	الشكل (١١٨) تكوين خطي ١٩٤٩م .
٩٨	الشكل (١١٩) فلنستمع ١٩٩٠م .
٩٨	الشكل (١٢٠) الاتحاد ١٩٦٨م .
٩٩	الشكل (١٢١) مجسم من نفايات معدنية .
٩٩	الشكل (١٢٢) مجسم من كتل حديدية .
٩٩	الشكل (١٢٣) تنظيم لقطع معدنية .
١٠٠	الشكل (١٢٤) الإنسان والطاقة للفنان أحمد نوار .
١٠٠	الشكل (١٢٥) تشكيل بالمعادن للفنان عجيب يوسف .
١٠١	الشكل (١٢٦) مجسم للفنان صديق واصل .
١٠١	الشكل (١٢٧) لوحة للفنان صديق واصل .
١٠١	الشكل (١٢٨) مجسم جمالي .
١٠١	الشكل (١٢٩) مجسم جمالي .
١٠٢	الشكل (١٣٠) تأثير الأكاسيد المختلفة على النحاس .
١٠٣	الشكل (١٣١) شمعدان من النحاس القرن /١٤م .

١٠٣	الشكل (١٣٢) صحن من النحاس، أواخر القرن / ١٥م.
١٠٣	الشكل (١٣٣) إبريق من النحاس.
١٠٤	الشكل (١٣٤) التعتيق بالطريقة الأولى.
١٠٤	الشكل (١٣٥) التعتيق بالطريقة الثانية.
١٠٥	الشكل (١٣٦) التعتيق بالتسخين.
١٠٥	الشكل (١٣٧) و (١٣٨) التعتيق باستخدام بودرة الجرافيت.
١٠٦	الشكل (١٣٩) التعتيق باستخدام البوية.
١٠٨	الشكل (١٤٠) التعتيق باستخدام الورنيش.
١٠٨	الشكل (١٤١) الأدوات والخامات.
١١٠	الشكل (١٤٢) التعتيق باستخدام البوية.
١١١	الشكل (١٤٣) مجسم من حطام قطع الحديد.
مجال: أشغال خشب.	
الموضوع الأول: الأثاث الخشبي وتزيينه بالحفر والقشرة.	
١١٧	الشكل (١٤٤) تعدد ألوان الخشب.
١١٩	الشكل (١٤٥) طاولة مصنوعة من الخشب، زينت جوانبها.
١٢٠	الشكل (١٤٦) منتصف الطاولة من الأمام، مزينة بزخرفة منقوشة من عدة مستويات.
١٢١	الشكل (١٤٧) محراب الجامع الأزهر، أنشئ بأمر الخليفة الفاطمي الحاكم بأمر الله.
١٢٢	الشكل (١٤٨) ثلاثة أجزاء تفصيلية مكبرة للمحراب.
١٢٣	الشكل (١٤٩) طبق خشبي محفور عليه زخارف نباتية، لفنان من أوزباكستان.
١٢٣	الشكل (١٥٠) كرسي مصحف عليه زخارف نباتية.
١٢٤	الشكل (١٥١) صندوق مصحف من العصر المملوكي.
١٢٤	الشكل (١٥٢) الصندوق وهو مقفل الغطاء، وبجانبه صورة مكبره للنقوش.
١٢٥	الشكل (١٥٣) كرسي طراز لويس الخامس عشر من خشب الجوز المذهب ١٧٥٧م.



١٢٥	الشكل (١٥٤) أجزاء مكبرة من بعض الكراسي، والمزينة .
١٢٦	الشكل (١٥٥) أحد الحرفيين يقوم بالحفر على قطعة خشبية .
١٢٦	الشكل (١٥٦) الأدوات التي يستخدمها الفنان في الحفر على الخشب، مجموعة أزامليل .
١٢٧	الشكل (١٥٧) أحد الفنانين الحرفيين، يقوم بالحفر .
١٢٨	الشكل (١٥٨) نماذج مختلفة ومتنوعة، لأشكال محفورة .
١٢٨	الشكل (١٥٩) جذع شجرة (Log) .
١٢٩	الشكل (١٦٠) تستخدم القشرة لتغطية الأسطح .
١٢٩	الشكل (١٦١) وتستخدم أيضاً لتغطية مساحات صغيرة .
١٢٩	الشكل (١٦٢) باب خشبي مغطى بثلاثة أنواع من قشرة الخشب .
١٣٠	الشكل (١٦٣) لوحين فنيين، منتجتين بقشرة الخشب .
١٣٥	الموضوع الثاني: الحرق على الخشب .
١٣٥	الشكل (١٦٤) قلم أو أداة الحرق على الخشب .
١٣٦	الشكل (١٦٥) رأس قلم التحديد .
١٣٦	الشكل (١٦٦) الرأس الأكثر استخداماً .
١٣٧	الشكل (١٦٧) عمل الخطوط .
١٣٧	الشكل (١٦٨) تحديد عمق الضغط بالقلم .
١٣٨	الشكل (١٦٩) الرسم بالقلم .
١٣٨	الشكل (١٧٠) تأثير الظل .
١٣٩	الشكل (١٧١) أشكال مختلفة بالحرق على الخشب .
١٤٢	الشكل (١٧٢) لاحظ الوهج الحراري الصادر من رأس القلم .
١٤٣	الشكل (١٧٣) لوحة لأحد الفنانين .
١٤٣	الشكل (١٧٤) تفاصيل اللوحة السابقة .
١٤٤	الشكل (١٧٥) شريط يمثل تدرج لوني .

مجال : النسيج .	
١٥١	الموضوع : نسيج الكليم .
١٥٢	الشكل (١٧٦) نول السدو الأفقي .
١٥٢	الشكل (١٧٧) نول الكليم .
١٥٣	الشكل (١٧٨) قطعة كليم من التراث السعودي بالصوف .
١٥٥	الشكل (١٧٩) حرفيون عراقيون يصنعون السجاد .
١٥٦	الشكل (١٨٠) كليم منسوج بالخياط القطنية .
١٥٦	الشكل (١٨١) كليم منسوج بالخياط الصوفية .
١٥٧	الشكل (١٨٢) كليم من مدن عربية .
١٥٨	الشكل (١٨٣) نموذج للتكوين النسيجي للكليم .
١٥٩	الشكل (١٨٤) كيفية ظهور الشقوق في نسيج الكليم .
١٦٠	الشكل (١٨٥) الشقوق التي تظهر في نسيج الكليم .
١٦٠	الشكل (١٨٦) طرق معالجة الحرفي للشقوق .
١٦٢	الشكل (١٨٧) أساليب لتوظيف الكليم .
١٦٣	الشكل (١٨٨) تقليم رأسي .
١٦٣	الشكل (١٨٩) تقليم أفقي .
١٦٦	الشكل (١٩٠) قطع نسيج باللحمت غير الممتدة .
١٦٧	الشكل (١٩١) حقيبة وأساور منسوجة .
١٦٧	الشكل (١٩٢) منسوجة للفنان محمد الجمل .
١٦٨	الشكل (١٩٣) معلقات جمالية .





حلول

الجلول اون لاين
hulul.online



المراجع

المصادر:

- القرآن الكريم .
- السنة النبوية الشريفة .
- الإمام النووي (١٩٩٢) . رياض الصالحين، المكتب الإسلامي، بيروت .

المراجع العربية:

- أبو الخير، جمال (١٩٩٧) . مدخل إلى التربية الفنية، مكتبة الخبتي الثقافية، بيشة .
- الألفي، أبو صالح ، (١٩٦٧) ، الفن الإسلامي، دار المعارف، لبنان .
- إبراهيم، أحمد عبد الرحمن (بدون) . أسس الزخارف، الهيئة العامة لشؤون المطابع الأميرية، ط ن، مصر) .
- إبراهيم، فاروق وجدي، وآخرون) . تاريخ الزخرفة للصناعات الزخرفية والنسجية، مطابع الشروق، ط ن، القاهرة، مصر .
- أوغلي، أكمل الدين إحسان، (٢٠٠٤) . الابتكار والحرف اليدوية في العالم الإسلامي، مركز الأبحاث للتاريخ والفنون والثقافة الإسلامية، استانبول، ارسياكا .
- أوغلي، أكمل الدين إحسان (٢٠٠٣) . زخارف الحرف اليدوية في العالم الإسلامي (الارابيسك)، مركز الأبحاث للتاريخ والفنون والثقافة الإسلامية، استانبول، ارسياكا .
- البسيوني، محمود (بدون) . الفن في القرن العشرين .
- البسيوني، محمود (١٩٩٤) . أسرار الفن التشكيلي، ط ٢، عالم الكتب، القاهرة .
- البهنسي، عفيف (١٤١٨) . من الحداثة إلى ما بعد الحداثة في الفن، دار الكتاب العربي، دمشق .
- البهنسي، عفيف (٢٠٠٣) . الفن التشكيلي العربي، الأولي للنشر والتوزيع، دمشق .
- بينيت، نايجيل، (٢٠٠١) ، الصخور والمعادن، دار الرشيد، دمشق، بيروت .
- بيومي، علي، (٢٠٠٢) ، القيمة المعمارية والفن التشكيلي، دار الراتب، بيروت / لبنان .
- جاد، حامد جاد محمد، وآخرون (بدون) . تاريخ الزخرفة للصناعات الزخرفية والنسجية، مطابع الأهرام التجارية، ط ن، مصر .
- جودي، محمد حسين، (١٤١٧) . الرسم والأشغال اليدوية، دار المسيرة للنشر والتوزيع، عمان .
- جودي، محمد حسين (١٩٩٦) . فنون وأشغال المعادن، دار المسيرة للنشر والتوزيع، عمان .
- جودي، محمد حسين (١٩٩٦) . مبادئ في التربية الفنية وأشغال النحاس، دار المسيرة، عمان .
- حداد، زياد سالم وآخرون، (١٩٩٨) ، النحت البنائي، دار الكندي، اربد، عمان .
- الحديدي، منى سعيد، علي، سلوى إمام (٢٠٠٥) . الإعلان أسسه . وسائله . فنونه، الدار المصرية اللبنانية، القاهرة .



- الحربي، سهيل (٢٠٠٣). التصوير التشكيلي في المملكة العربية السعودية، الفن النقي، الرياض.
- حسين، خالد، (١٩٨٣). الزخرفة في الفنون الإسلامية، دار التراث الشعبي، بغداد، العراق.
- خضر، محمود يوسف، (٢٠٠٣). تاريخ الفنون الإسلامية، (ط٢)، دار السويدي، أبو ظبي.
- خليل، عبد الرؤوف حسن، (١٤٠٥). متحف عبد الرؤوف حسن خليل، شركة النصر للطباعة والتغليف، جدة.
- خنفر، يونس (١٩٩٧). صناعة الأثاث والموبيليا، سلسلة الفنون التطبيقية، والهندسية، تكنولوجيا النجارة والديكور، دار الراتب الجامعية، بيروت، لبنان.
- ديس، محمد، (٢٠٠٢). معجم الكيمياء المصور، انتر ناشو نال للنشر والطباعة، بيروت.
- زايد، أحمد صبري (بدون) - الزخارف دراسة مبادئ وأصول القواعد الزخرفية وعناصرها وأساليبها - دار الطلائع للنشر والتوزيع والتصدير، طن، القاهرة، مصر).
- زهران، محمد احمد، (١٩٦٥). فنون أشغال المعادن والتحف، مكتبة الأنجلو المصرية، القاهرة.
- الشامي، صالح أحمد، (١٩٩٠). الفن الإسلامي، دار القلم، ط١، دمشق، سوريا.
- شركة النصر للطباعة والتغليف (١٩٨٥). متحف عبد الرؤوف خليل، المقدمة، ط١، جدة، المملكة العربية السعودية.
- شوقي، إسماعيل، (٢٠٠٠). مدخل إلى التربية الفنية، زهراء الشرق، ط٢، القاهرة، مصر.
- الصايغ، سمير، (١٩٨٨). الفن الإسلامي، دار المعرفة، ط١، بيروت، لبنان.
- طالو، محي الدين، (٢٠٠٢). أشغال يدوية تقليدية للهواة، دار دمشق، دمشق.
- طالو، محي الدين (٢٠٠٠). المرشد الفني إلى أصول إنشاء وتكوين الزخرفة الإسلامية، دار دمشق للطباعة والنشر والتوزيع، دمشق، سوريا.
- طالو، محي الدين (٢٠٠٠). الفنون الزخرفية، دار دمشق، ط٦، دمشق، سوريا.
- طالو، محي الدين، (١٩٩٥). الفنون الزخرفية زخارف عبر التاريخ، دار دمشق للطباعة والنشر والتوزيع، ط٥، دمشق، سوريا.
- طالو، محي الدين، (١٩٩٩). فنون زخرفية معمارية عبر مراحل التاريخ، دار دمشق، ط١، دمشق، سوريا.
- عطية، محسن محمد (٢٠٠٤). اتجاهات في الفن الحديث، عالم الكتب، مصر.
- عطية، محسن محمد (١٩٩٧). اتجاهات في الفن الحديث، دار المعارف، مصر.
- عطية، محسن محمد (١٩٩٦). الفن وعالم الرمز، ط٢، دار المعارف، مصر.
- عفيفي، فوزي سالم، (١٩٩٧). نشأة الزخرفة وقيمتها ومجالاتها، دار الكتاب العربي، ط١، دمشق، سوريا.
- عفيفي، فوزي سالم (١٩٩٧). أنواع الزخرفة الهندسية، دار الكتاب العربي، ط١، دمشق، سوريا.
- علام، نعمت إسماعيل، (١٩٨٣). فنون الغرب في العصور الحديثة، دار المعارف، مصر.
- عيسى، احمد محمد، (١٩٨٢). الفنون الإسلامية، دار المعارف، القاهرة.
- فاربي، ترجمة الخزامي - عبد الحكيم أحمد (٢٠٠٥)، فن الإعلان، دار الفجر، القاهرة.

- فارسي، محمد، (١٤٠٩)، قصة الفن في جدة، دار البلاد، جدة.
- فضل، محمد عبد المجيد، (٢٠٠٠). التربية الفنية مداخلها تاريخها وفلسفتها، النشر العلمي والمطابع، ط٢، الرياض، المملكة العربية السعودية.
- فياض، عبد الحفيظ، وآخرون، (٢٠٠٥). موسوعة الزخرفة المصورة، الأهلية للنشر والتوزيع ط١، عمان، الأردن.
- كتيبي، زهير محمد جميل، (١٤١٣)، المعادن في التراث الإسلامي، (ط٢)، دار الفنون للطباعة والنشر.
- محمد، سعاد ماهر، (١٤٢٢)، الفنون الإسلامية، مكتبة الفنون التشكيلية، هلا للنشر والتوزيع، مصر.
- محمد، مصطفى حنفي، (١٤١٨). مجالات في التربية الفنية، دار المفردات للنشر والتوزيع والدراسات، ط١، الرياض، المملكة العربية السعودية.
- المفتي، أحمد (١٩٩٧). فن الزخرفة والتوريق، دار دمشق للنشر والتوزيع والطباعة، ط١، دمشق، سوريا.
- المهدي، عنايات، (١٩٩٤)، فن أشغال المعادن والصابغة، مكتبة ابن سينا.
- وارد، راشيل، (١٤١٨)، الأعمال المعدنية الإسلامية، دار الكتاب العربي، دمشق.
- يحيى، حسن، (بدون). الموسوعة العربية في الزخارف والرسوم الإسلامية، دار حراء، القاهرة، مصر.
- يوسف، حسين محمد، وآخرون، (بدون). فن ابتكار الأشكال الزخرفية وتطبيقاتها العملية، مكتبة ابن سينا للنشر والتوزيع والتصدير، طن، القاهرة، مصر.

الرسائل الجامعية:

- الجابري، عبد الله حميد، (٢٠٠٣). - الصياغة الوظيفية والجمالية للزخرفة الإسلامية كمدخل لإثراء التصميم في التربية الفنية - رسالة ماجستير غير منشورة، جامعة أم القرى، كلية التربية، قسم التربية الفنية.
- حلواني، إيمان عبد الله محمد (١٤٢٧): القيم الجمالية للتوليف في الفن التشكيلي كمصدر لإثراء التصميم في المشغولة الخشبية، رسالة ماجستير غير منشورة، قسم التربية الفنية، جامعة أم القرى، مكة المكرمة، المملكة العربية السعودية.
- الزهراني، معجب، (٢٠٠٤). الأبعاد الفكرية في الفن الإسلامي، رسالة ماجستير غير منشورة، جامعة أم القرى، كلية التربية، قسم التربية الفنية.

الدوريات:

- أجنحة الأرز- العدد - ٩٠ كانون الأول- كانون الثاني (٢٠٠٥/٠٦).
- مجلة القافلة، العدد الرابع، المجلد ٤٥ - ربيع الآخر (١٤١٧).
- البطرأوي، عزت - مذكرة أسس الإعلان ونظرياته - جامعة أم القرى، مكة.
- حسين، سعيد سيد- مذكرة تكنولوجيا الإعلان - جامعة أم القرى، مكة.
- معرض الواعدات التاسع، (١٤٢٥)، اتليه جدة للفنون الجمالية، البنك الأهلي التجاري.
- معرض الفن التشكيلي النسائي الأول، (١٤٢٦)، الجمعية العربية السعودية للثقافة والفنون، فرع جيزان.



- منهج التربية الفنية (معاهد المعلمات) الصف الثالث .
- منهج التربية الفنية (معاهد المعلمات) الصف الثاني .
- معرض بقاعة الفن الإسلامي، (١٤٠٨)، زخرفة الفضة والمخطوطات عند المسلمين، مركز الملك فيصل للبحوث والدراسات الإسلامية، الرياض .
- الهيئة العليا للسياحة، (١٤٢٧)، روائع من مجموعة الفنون الإسلامية بمتحف اللوفر، المتحف الوطني، الرياض .

الموسوعات :

- الخطيب، احمد شفيق، (١٩٩٤)، اللدائن، " كتب الفراشة " ، مكتبة لبنان .
- العبيدي، سميرة دياب، (١٩٩٢)، موسوعة عالية الفنية لصناعة الزهور والأشغال اليدوية، المؤسسة الصحفية الأردنية، عمان .
- مطلق، رفيق، (١٩٨٧)، الحديد والفولاذ، " كتب الفراشة " ، مكتبة لبنان .
- موسوعة الزاد للعلوم والتكنولوجيا، ديداكو، برشلونة، اسبانيا، الجزء ٧ .
- موسوعة الزاد للعلوم والتكنولوجيا، ديداكو، برشلونة، اسبانيا، الجزء ٢ .
- الموسوعة العربية العالمية، (١٩٩٦) - مؤسسة أعمال الموسوعة للنشر والتوزيع - ج ١٧ .
- الموسوعة العربية العالمية، (١٩٩٦) - مؤسسة أعمال الموسوعة للنشر والتوزيع - ج ٢٣ .
- الموسوعة العربية العالمية، (١٩٩٦) - مؤسسة أعمال الموسوعة للنشر والتوزيع - ج ١٣ .
- الموسوعة العربية العالمية، (١٩٩٦) - مؤسسة أعمال الموسوعة للنشر والتوزيع - ج ٢٥ .
- الموسوعة العربية العالمية، (١٩٩٦) - مؤسسة أعمال الموسوعة للنشر والتوزيع - ج ١١ .
- الموسوعة العربية العالمية، (١٩٩٦) - مؤسسة أعمال الموسوعة للنشر والتوزيع - ج ١٨ .

المراجع الأجنبية :

- Hill, Simona (1999). Folk art Gifts, Lorenz Books, published in the USA by- New York.
- A childs, Ann (1999). Trash To Treasure " The Recycler's Guide to Creative Crafts" . Leisure Arts, Printed in the United States of America.
- Case, Sandra Craham (2003) . Trash To Treasure " The Year's Best Creative Crafts" . Leisure Arts, Printed in the United States of America.
- Case, Sandra Craham (2002) . Trash To Treasure " The Year's Cook -Williom A sons, (2003), How to Repaired.
- Restore Furniture, Joanna Lorens, Anness Publishing Ltd, London.



- Best Creative Crafts". Leisure Arts, Printed in the United States of America.
- Elliot, Marion. (2004) . Tin " 25 step-by- step practical ideas for hand- crafted tin work projects " . Anness publishing. Gohanna Lorenzo.
- Rhatigan, Joe. (2002) . The Decorated Frame. Sterling publishing lank books. U. S. A.
- Ganson. Anthony F. 2001 m. History of Art. Harry N. Abrams, Incorporated. New York.
- Gackson, Albert A Daveid Day, (1996), Care A Repair of Furniture, Harper Collins Publishers, London.
- House Hermes. (2002) m. The Ultimate Crafts Compendium. Anness Publishing. New York.
- Beverley, Deena, (1999) Tiling and Mosaics in a weekend.
- Massey, Peter (1999) beginner's Guide to Mosaic.
- Srender, Thomas, (2006), The Renlard Boob of Wood Working, Lark Books, Canada.



