



↓ تم تحميل ملف المادة من مكتبة طلابنا  
زورونا على الموقع

[www.tlabna.net](http://www.tlabna.net)

مكتبه طلابنا تقدم لكم كل ما يحتاج المعلم والمعلمه والطلبة , الطبعات الجديده للكتب والحلول ونماذج الاختبارات والتحاثير وشروحات الدروس بصيغة الورد والبي دي اف وكذلك عروض البوربوينت.

١- من مصادر اشتقاق أهداف التربية في المملكة العربية السعودية :

- أ - الأوضاع الاجتماعية والاقتصادية في المملكة .
- ب- الاتجاهات المعاصرة ومقتضياتها وخصائصها .
- ج - حاجات المواطن السعودي ومطالب نموه .
- د - كل ما سبق .

٢- أي مما يأتي لا يعتبر من مصادر الفكر التربوي :

- أ - الدراسات والبحوث العلمية .
- ب- القرآن والسنة وشروحها .
- ج - الخبرات الشخصية .
- د - كل من [أ] و [ب] .

٣- إذا نسي المصلي قراءة التشهد الأول في الصلاة فيجب عليه :

- أ - إعادة الصلاة .
- ب- سجود السهو .
- ج - الإتيان بالتشهد عند تذكره .
- د - ليس عليه شيء .

٤- وقعت معركة بدر الكبرى في السنة الهجرية:

- أ - الأولى .
- ب- الثانية .
- ج - الثالثة .
- د - الرابعة .

٥- تم فتح الرياض على يد الملك عبدالعزيز آل سعود في عام :

- أ - ١٣١٦هـ .
- ب- ١٣١٩هـ .
- ج- ١٣٢٠هـ .
- د - ١٣٥١هـ .

٦- عندما يحدث مشاجرة بين طالبين في الفصل :

- أ - أفكر قبل أن اتخذ قرارًا .
- ب- أعاقبهما مباشرة .
- ج - أخرجهما من الصف .
- د - أتجاهل الموقف .

٧- من معايير السلوك السوي في التعامل مع المواقف :

- أ - الأخذ بالإيجابيات ومعالجة السلبيات .
- ب- الأخذ بالإيجابيات وتجاهل السلبيات .
- ج - تجاهل الموقف .
- د - الاستسلام للموقف .

٨- أي من العبارات التالية يمثل خاصية من خصائص الفروق الفردية :

- أ - أنها فروق في الدرجة وليس في النوع .
- ب- أن مدى الفروق الفردية في السمات المزاجية أقل منها في النواحي العقلية .
- ج - أن مدى الفروق الفردية في السمات المزاجية لا يختلف عنها في النواحي العقلية.
- د - هناك تجانس في مدى الفروق الفردية بين الذكور والإناث .

٩- أي مما يأتي يعتبر شرطاً من الشروط الرئيسة للتعلم :

- أ - الدافعية .
- ب- التغذية الراجعة .
- ج - التكرار .
- د - الحوافز .

١٠- يُعرف مفهوم النضج بأنه :

- أ - اكتمال السمات المختلفة عند الفرد .
- ب- مستوى من النمو يصل إليه الفرد للوصول إلى نمو لاحق .
- ج - التغيير في الجانب الجسماني فقط .
- د - التغيير في نوع السلوك .

١١- المؤشر الحقيقي للتعلم هو :

- أ - السلوك الأدائي للمتعلم .
- ب- كمية المعلومات لدى المتعلم .
- ج - مستوى فهم المتعلم .
- د - درجة دافعية المتعلم .

١٢- إذا طلب أحد زملائي المعلمين مساعدتي فإنني :

- أ - أساعده دون تردد .
- ب- أتردد في تلبية هذه المساعدة .
- ج - لا أساعده .
- د - أطلب من الآخرين مساعدته .

١٣- أي أنواع التقويم التالية يصلح لتحديد نجاح ورسوب التلميذ ؟

- أ - القبلي .
- ب- التكويني .
- ج- الختامي .
- د - البنائي .

١٤- أي أنواع الصدق الآتية يناسب بدرجة كبيرة الاختبارات التحصيلية ؟

- أ - المحتوى .
- ب- المحك .
- ج - التلازمي .
- د - التنبئي .

١٥- أفضل معامل تمييز للفقرة (السؤال) في اختبار تحصيلي هو :

- أ - عندما يكون سالباً .
- ب- صفراً .
- ج - ٠,٢٥ فأقل .
- د - ٠,٣٠ فأكثر .

١٦- من عيوب الأسئلة المقالية :

- أ - صعوبة إعدادها .
- ب- الذاتية .
- ج - سهولة الغش .
- د - ارتفاع مستوى التخمين .

١٧- المقياس الإحصائي الذي يشير إلى درجة تشتت درجات التلاميذ هو :

- أ - المتوسط الحسابي .
- ب- الوسيط .
- ج - الانحراف المعياري .
- د - الدرجة المعيارية .

١٨- أي المعايير التالية يرجع إليها لتحديد الوزن النسبي عند إعداد جدول المواصفات للاختبارات التحصيلية ؟

- أ - زمن الاختبار .
- ب- عدد أسئلة الاختبار .
- ج - نوع أسئلة الاختبار .
- د - أهمية الموضوع .

- ١٩- الأساس النفسي للمنهج هو :
- أ - الأفكار والمعتقدات وأنماط السلوك .
- ب- مطالب المجتمع الحالية والمستقبلية .
- ج - نتائج دراسات سيكولوجية التعلم .
- د - الخبرات التي يتم إتاحتها للفرد لجعله واعياً بمجريات الأمور .
- ٢٠- واحدة من طرق التدريس التالية تسبب مللاً للتلاميذ أكثر من غيرها :
- أ - المشروعات .
- ب- الإلقاء .
- ج - الحوار .
- د - الاكتشاف .
- ٢١- واحدة مما يلي ليست من مزايا طريقة المحاضرة :
- أ - الاقتصاد في وقت التدريس .
- ب- تعليم عدد من التلاميذ في زمن محدد .
- ج - تنمية الإبداع عند التلاميذ .
- د - الاقتصاد في التجهيزات الخاصة .
- ٢٢- من شروط الرسالة التعليمية الناجحة أن :
- أ - يكون المرسل ملماً بالرسالة .
- ب- يكون المرسل عارفاً بخصائص المستقبل .
- ج - تثير في المستقبل شعوراً بحاجة لمحتوى الرسالة .
- د - يكون المستقبل ماهراً في فك الرموز اللفظية وغير اللفظية .
- ٢٣- يعرف الاتصال في العملية التربوية بأنه العملية التي يتم عن طريقها :
- أ - انتقال المعرفة من شخص إلى آخر وتؤدي إلى التفاهم بينهما .
- ب- انتقال المهارات بين شخصين .
- ج - تحقيق الأهداف العقائدية والاجتماعية والثقافية .
- د - جميع ما سبق .
- ٢٤- عند صياغة الأهداف التعليمية :
- أ - أهتم بالأهداف قريبة الأمد فقط .
- ب- مشاركة التلاميذ في صياغة الأهداف غير ضرورية .
- ج - توقعات التلاميذ غير مهمة في صياغة الأهداف .
- د - اهتمامات التلاميذ وحاجاتهم مهمة في صياغة الأهداف .

- ٢٥- للمحافظة على استمرارية تعلم التلاميذ :
- أ - أستخدم طريقة واحدة في التدريس .
- ب - أركز على الكتاب المدرسي خوفاً من تشتت ذهن التلاميذ .
- ج - أستخدم أساليب متنوعة الشرح حسب ما يقتضيه الحال .
- د - أعتد على خبرتي في الطريقة المناسبة لتعليم التلاميذ .
- ٢٦- التخطيط للتدريس الناجح يتم من خلال :
- أ - التركيز على الطلاب أقوياء التحصيل في الصف .
- ب- التركيز على الطلاب متوسطي التحصيل في الصف .
- ج - التركيز على الطلاب ضعاف التحصيل في الصف .
- د - أخذ الفروق الفردية بين الطلاب في الحسبان .
- ٢٧- عند وضع خطتي للتدريس :
- أ - أستخدم معلومات عن الحياة العائلية والمجتمعات المحلية للتلاميذ .
- ب- أقتصر على المعلومات الواردة في المنهج المدرسي .
- ج - أركز على تحفيظ المعلومات لأنها المادة التي يختبر فيها التلاميذ.
- د - جميع ما ذكر .
- ٢٨- أي العبارات التالية عبارة صحيحة :
- أ - يمكن تطوير المناهج بمعزل عن تطوير طرق التدريس .
- ب- لا يمكن أن يتم تطوير المناهج بدون تطوير طرق التدريس .
- ج - تطوير طرق التدريس لا علاقة له بتطوير المناهج .
- د - جميع ما ذكر .
- ٢٩- أي العبارات التالية تعتبر الأفضل لتحقيق أكبر قدر ممكن للتعلم المفيد للتلاميذ ؟
- أ - التركيز على الواجبات المنزلية .
- ب- تسلسل موضوعات المنهج .
- ج - التعرف على العلاقات بين المواد الدراسية .
- د - حفظ المعلومات الواردة في الكتاب المدرسي .
- ٣٠- النشاط الذي ينمي الثقة بالنفس وتحمل المسؤولية هو النشاط الذي تكون :
- أ - أهدافه محددة وطريقة إجراءاته واضحة .
- ب- طريقة إجراءاته واضحة والمواد الخام والوسائل اللازمة متوفرة .
- ج - أهدافه واضحة ويترك مجال تحديد الطريقة والوسائل إلى الطلاب .
- د - أهدافه ووسائل وطريقة إجراءاته محددة .

٣١- إذا كان لدي طالب متميز في أدائه التحصيلي فإني :

- أ - أضع له برنامجاً إضافياً خاصاً .
- ب- أجعله يسير مع مستوى الصف .
- ج - أكلفه بمساعدتي في الأعمال الكتابية والروتينية .
- د - أطلب منه أن لا يثير أسئلة أعلى من مستوى الصف حفاظاً على وقت الحصة.

٣٢- لتوفير الفرصة لجميع التلاميذ للمشاركة في عملية التعلم :

- أ - أستخدم التهديد والسلطة لحمل التلاميذ على التعلم.
- ب- أجبر التلاميذ على دراسة المادة وحل الواجبات البيتية .
- ج - أترك للتلاميذ حرية المشاركة .
- د - لا ألقى بالأراء التلاميذ المختلفة .

٣٣- للمحافظة على استمرارية تعلم التلاميذ :

- أ - أسيطر على الطلاب وأمنعهم من الحركة إلا بإذني .
- ب- أختار أسلوباً تدريسياً واحداً مناسباً لجميع التلاميذ .
- ج - أمنع الأسئلة باعتبار أنها تشتت انتباه التلاميذ عن الموضوع .
- د - أنواع في الخبرة التعليمية لتناسب أساليب التعلم المختلفة لدى التلاميذ.

٣٤- لتنمية التفكير الإبداعي لدى التلاميذ :

- أ - أشرح المادة التعليمية للتلاميذ .
- ب- أركز على تعليم الأهداف المعرفية وما هو مطلوب في الاختبارات .
- ج - أوفر الفرص لتفاعل التلاميذ في مجالاته المختلفة .
- د - أوضح للتلاميذ كيفية تحليل المحتوى المعرفي للمادة الدراسية .

٣٥- عندما أرى خللاً في سلوك أحد التلاميذ فإني :

- أ - أطلب ولي أمره فوراً لأناقش معه الأمر .
- ب- أحاول شغله ببعض الأعمال الإضافية .
- ج - أتعرف على أسباب هذا السلوك .
- د - أتركه وشأنه .

٣٦- إذا تبين للمعلم أن هناك إخلالاً بنظام الفصل فإن عليه أن :

- أ - يطبق العقوبة حسب مقتضيات النظام .
- ب- يستشير أحد المعلمين لمساعدته في ضبط النظام .
- ج - يتحدث مع مدير المدرسة حول هذا الأمر .
- د - يعالج الأمر حسب طريقته الخاصة .

٣٧- أحسن طريقة تؤدي إلى تعليم فعال هي :

- أ - الاستجابة لمتطلبات التلاميذ .
- ب- معرفة الفروق الفردية لدى التلاميذ .
- ج - تخطيط الأنشطة لتعلم التلاميذ .
- د - تهيئة بيئة صفية جيدة .

٣٨- عندما ألاحظ تأخر أحد التلاميذ يومياً فإني :

- أ - أحاول معرفة أسباب هذا التأخر .
- ب- أطرده من الفصل .
- ج - أتصل بولي أمره .
- د - أرسله إلى مدير المدرسة .

٣٩- عند اختياري أساليب تقويم التلاميذ :

- أ - أستخدم أسلوباً واحداً للتقويم .
- ب- أستخدم أساليب تقويم متنوعة .
- ج - أختار الاختبارات السهلة من حيث التطبيق والتصحيح .
- د - أعتمد على الاختبارات التحصيلية فقط .

٤٠- عندما أريد تطبيق اختبار فإني أراعي ما يلي :

- أ - تضمينه تعليمات دقيقة وواضحة .
- ب- عدم السماح للتلاميذ بطرح أسئلة واستفسارات خلال التطبيق .
- ج - أن يكون هناك وقت محدد لتطبيق .
- د - أن يتوفر مراقب واحد لكل ١٥ تلميذاً .

٤١- لتحقيق صدق المحتوى للاختبار فإني :

- أ - آخذ المحتوى مباشرة من الكتاب المدرسي .
- ب- أضمن فقرات (أسئلة) متباينة الصعوبة .
- ج - أربط نتائج الاختبارات مع نتائج اختبار موثوق .
- د - أعدها وفق جدول مواصفات .

٤٢- عند الانتهاء من عملية التقويم أحرص على :

- أ - الحفاظ على سرية النتائج حتى نهاية الفصل الدراسي .
- ب- إشعار التلاميذ وأولياء أمورهم بنتائج التقويم .
- ج - إشعار التلاميذ ذوي المستويات التحصيلية العليا فقط لرفع معنوياتهم .
- د - إشعار التلاميذ ذوي المستويات التحصيلية الدنيا فقط لتحسين أدائهم .



٤٣ - الوسيط للقيم التالية : [ ٢ ، ٨ ، ٥ ، ٣ ، ٩ ] هو :

أ - ٣

ب- ٤

ج - ٥

د - ٦

٤٤ - إذا كنت بصدد التعرف على اتجاهات التلاميذ نحو المقرر الذي تدرسه فإن أفضل طريقة لذلك يتمثل في :

أ - اختبار تحصيلي يقيس معارفهم ومهاراتهم في المقرر .

ب- استبانة تضمن آراءهم حول المادة .

ج - إجراء مقابلات مع عينات من التلاميذ .

د - المناقشة المفتوحة مع التلاميذ .

٤٥ - عندما تريد قياس قدرة التلاميذ على التنظيم والتكامل في التفكير فإنك تختار أسئلة من نوع :

أ - الاختيار من متعدد .

ب- المقالية .

ج - الصح والخطأ .

د - المزاوجة ( المقابلة ) .

٤٦ - إذا نبهني أحد تلاميذي عن خطأ وقع مني أثناء الشرح فإنني :

أ - أتجاهل هذا الأمر .

ب - أنهره وأحذره من التكرار .

ج - أعدل حسب رؤية التلميذ .

د - أتأكد من المعلومة قبل تعديلها .

٤٧ - إذا طلب مني التقدم إلى دورات تدريبية أثناء الخدمة فإنني :

أ - أسارع في التقدم إليها .

ب- أدرس مدى مناسبة الدورة لي .

ج - التعرف أولاً على رغبة زملائي في التقدم إليها .

د - أهتم بالمردود المالي منها .

٤٨ - عند بدء فعاليات معرض الصناعات الوطنية فإنني :

أ - أحرص على زيارته مع مجموعة من التلاميذ .

ب- أحث التلاميذ على زيارته .

ج - أحث التلاميذ على شراء المنتجات الوطنية .

د - جميع ما ذكر .

٤٩ - إذا حضر أحد أولياء أمور تلاميذي إلى المدرسة فإنني :

- أ - أهتم في مقابلته ومناقشته في مستوى ابنه .  
 ب- أحيله إلى إدارة المدرسة .  
 ج - أتجاهل حضوره .  
 د - أوجهه إلى المرشد الطلابي .

٥٠ - إذا قام أحد المشرفين بزيارة المدرسة فإنني :

- أ - آخذ بآرائه .  
 ب- لا أهتم بمقترحاته .  
 ج - أناقش وأخذ منه وأترك .  
 د - أتمسك بآرائي .

○ [ يعتمد الإسلام في إثارة الإيمان على الفطرة، وهي ليست عقلاً صرفاً ، ولا عاطفة محضاً، وإنما هي مزيج من العقل والعاطفة ، فإذا التقيا ولم يغلب أحدهما على الآخر كانت الفطرة سليمة تتشد الله، وتعرف سبيلها إليه من أقرب طريق ].

٥١ - الضبط الصحيح لكل أواخر الأسماء (عاطفة، العاطفة، سليمة) الواردة في النص ، على التوالي هو:

- أ - عاطفةً ، العاطفةً ، سليمةً .  
 ب- عاطفةً ، العاطفةً ، سليمةً .  
 ج - عاطفةً ، العاطفةً ، سليمةً .  
 د - عاطفةً ، العاطفةً ، سليمةً .

٥٢ - الضبط الصحيح لكل أواخر الأفعال ( يعتمد، يغلب، تعرف ) الواردة في النص على التوالي هو :

- أ - يعتمدُ ، يغلبُ ، تعرفُ .  
 ب- يعتمدُ ، يغلبُ ، تعرفُ .  
 ج - يعتمدُ ، يغلبُ ، تعرفُ .  
 د - يعتمدُ ، يغلبُ ، تعرفُ .

٥٣ - الضبط الصحيح لكل بنى الكلمات (صرفاً ، الآخر ، تتشد) الواردة في النص على التوالي هو :

- أ - صِرْفَاً ، الْآخِرَ ، تَنْشُدُ .  
 ب- صِرْفَاً ، الْآخِرَ ، تَنْشُدُ .  
 ج - صِرْفَاً ، الْآخِرَ ، تُنْشِدُ .  
 د - صِرْفَاً ، الْآخِرَ ، تُنْشِدُ .

- ملاحظة : السؤالان ( ٥٤ ، ٥٥ ) متعلقان بالنص الآتي :
- [ كان عمر يحب ويكره كما يحب الناس ويكرهون ، ولكن لا ينفع أحدا عنده أن يحبه ولا يضيره أن يكرهه إذا وجب الحق ووضح القضاء ] .

٥٤- الضبط الصحيح لكل أواخر الكلمات (عمر - ينفع - عنده) الواردة بالنص هو :

- أ - عمرٌ ، ينفَعُ ، عندهِ .  
ب- عمرٌ ، ينفَعُ ، عندهُ .  
ج - عمرًا ، ينفَعُ ، عندهُ .  
د - عمرَ ، ينفَعُ ، عندهُ .

٥٥- الضبط الصحيح لبنيتي الكلمتين ( يحب ، وضح ) الوارديتين في النص هو :

- أ - يُحِبُ ، وَضَحَ .  
ب- يَحِبُ ، وَضَّحَ .  
ج - يُحِبُ ، وَضَّحَ .  
د - يَحِبُ ، وَضَّحَ .

- [ كثيرًا ما يخلط الناس بين الطموح وأحلام اليقظة وبين الغرور والثقة بالنفس ] .

٥٦- الكلمة التي تؤدي نفس معنى (الثقة بالنفس) هي :

- أ - الاعتداد .  
ب- الافتخار .  
ج - الكبرياء .  
د - الأمل .

٥٧- الاسم المضاد لـ (الغرور) هو :

- أ - التذلل .  
ب- التواضع .  
ج - التكبر .  
د - الثقة .

- [ .. وعندها أدرك التاجر أنه كان يبني قصورًا في الهواء ] .

٥٨- ( يبني قصورًا في الهواء ) تعني :

- أ - يبني قصورا عالية جدا .  
ب - يعيش في سعة ورغد .  
ج - يخطط لمستقبل باهر .

د - يعيش على الأوهام .

٥٩- نستطيع أن نؤدي معنى الجملة التالية:(ألفت السفينة مراسيها على الشاطئ) بكلمة واحدة هي :

أ - توقفت .

ب- رست .

ج - عادت .

د - وصلت .

● ملاحظة : السؤالان ( ٦٠ ، ٦١ ) متعلقان بالنص الآتي :

○ [ إن الصفوة الممتازة من مثقفي الأمة العربية مشدودة إلى مجلات ودوريات تصدر في العالم العربي وتقوم بعملية التوصيل . وسر ذلك الشد والشوق والانبهار أن تلك المجلات والدوريات تعيش واقع عصرها في تغيراته الفكرية والأدبية والفنية ، فتربط قارئها بما يحقق له معنى المعاصرة والمعاشية والمتابعة، وتوظف في المكتفي بروائع تراث أمته الشعور بالتطلع إلى الإضافة بأخذ الميزة وترك المجل ] .

٦٠- الفكرة الرئيسية في هذا النص هي :

أ - اهتمام المثقفين بالمجلات والدوريات .

ب- دور المجلات والدوريات في إبراز روائع التراث .

ج - سبب اهتمام المثقفين بالمجلات والدوريات .

د - انقطاع صلة المثقفين بالتراث وانبهارهم بالمجلات .

٦١- يمكن وصف موقف الكاتب من هذه الدوريات والمجلات بأنه :

أ - يحذر المثقفين من متابعتها والانبهار بها .

ب- يمجّد قدرتها على إرضاء تطلع المثقفين وجذب محبي التراث.

ج - يأسف لتركيزها على متغيرات العصر دون الالتفات إلى روائع التراث .

د - لا يتضح موقف الكاتب من هذه الدوريات والمجلات .

○ [ قال يهودي لعلي بن أبي طالب رضي الله عنه : ما لبثتم بعد نبيكم إلا خمس عشرة سنة حتى تقاتلتم ! فقال علي : وأنتم لم تجف أقدامكم من البحر حتى قلتم : يا موسى اجعل لنا إلهاً كما لهم آلهة ! ]

٦٢- يتضح من جواب علي رضي الله عنه أنه فهم كلام اليهودي علي أنه يقصد : أن

أ - المسلمين لم يلتزموا بمبادئ دينهم وقتاً طويلاً .

ب- عليا هو المسؤول عن اقتتال المسلمين .

ج - اليهود أعظم شأناً من المسلمين .

د - الإسلام ليس قادراً على الاستمرار .

٦٣- كل الكلمات المحتوية على همزة والموضحة بخط تحتها كتبت بصورة صحيحة إلا واحدة هي :

- أ - القرآن الكريم ثلاثون جزءاً .
- ب- اشتد المحقق في مساءلة الجاني .
- ج - لقد كان صديقي على قدر المسؤولية .
- د - ولكن ليطمئن قلبي .

٦٤- كل الكلمات المبدوءة بهمزة والموضحة بخط تحتها كتبت بصورة صحيحة إلا واحدة هي :

- أ - السعيد من وعظ بغيره .
- ب- كل إناء ينضح بما فيه .
- ج - من عظم صغيرة إبتلاه الله بكبيرة .
- د - سبَّك من أبلغك سباً .

٦٥- الكلمة التي كتبت خطأ من بين الكلمات التي تحتها خط هي :

- أ - لم يكن العلماء يروون الحديث إلا عن الثقة .
- ب- هذا القاضي من أفاضل القضاة .
- ج - أعشق سهول وطني و رباه .
- د - وفي كل شيء له آية تدل على أنه واحد .

٦٦- الكلمات المختومة بألف وميزت بخطوط تحتها فيما يلي كلها كتبت بصورة خاطئة إلا كلمة واحدة هي :

- أ - نصحته لكنه استكبر و استعصا .
- ب- أصابه مرض أعبي الأطباء علاجه .
- ج - لم يصدر حكمه إلا بعد أن استجلا الحقيقة .
- د - أنت الحكم المرتضا .

٦٧- أحياناً نكتب كلمتين وكأنهما كلمة واحدة . فأي الكلمات الآتية وصلت ببعضها خطأ .

- أ - بم أكافئك ؟
- ب- وأنتم حينئذ تنظرون .
- ج - أشهد ألا إله إلا الله .
- د - لم تشكني وتقول إنك معدم ؟ .

٦٨- زيد في كل كلمة مما تحته خط حرف بالخطأ إلا كلمة واحدة كانت الزيادة فيها صحيحة وهي :

- أ - اسق الظمان ماء .
- ب- ليست الأرزاق بالتواكل لا كن لكل مجتهد نصيبا .
- ج - شباب الأمة هم صانعوا حضارتها .
- د - تعلموا القرآن و علموه .

○ [ سئل جعفر الصادق ( ) لم سميت الكعبة البيت العتيق ( ) قال ( ) لأن الله أعتقها من الغرق ( ) ] .

٦٩- علامات الترقيم التي يجب أن توضع مكان الأقواس في العبارة السابقة هي على التوالي :

- أ - ( : ) - ( ؟ ) - ( : ) - ( . )
- ب- ( ، ) - ( ! ) - ( : ) - ( . )
- ج - ( ؟ ) - ( ، ) - ( . ) - ( ! )
- د - ( . ) - ( ؟ ) - ( : ) - ( ! )

٧٠- ( تزوج وعمره ١٦ عاماً ) . القراءة الصحيحة للرقم في هذه الجملة هي :

- أ - ستة عشر .
- ب- ست عشرة .
- ج - ستة عشرة .
- د - ست عشر .

٧١- ( اتصلت .. صديقي هاتفياً ) حرف الجر الذي يجب أن يوضع قبل صديقي هو :

- أ - ( في ) .
- ب- ( على ) .
- ج - ( ب ) .
- د - ( لـ ) .

٧٢- ( هؤلاء الرجال يعملون بصمت ) إذا أردت تحويل الجملة إلى فعلية وجب أن تقول :

- أ - يعملون هؤلاء الرجال بصمت .
- ب- يعمل هؤلاء الرجال بصمت .
- ج - يعملوا هؤلاء الرجال بصمت .

د - يعملون بصمت هؤلاء الرجال .

٧٣- منزلة الرقم ٦ في العدد ٣٤٥٦٧٨٩٢٤ هي :

- أ ( الملايين .  
 ب) عشرات الملايين .  
 ج ( مئات الألوف .  
 د ) عشرات الألوف .

٧٤- أقرب حاصل جمع للعددين ١٢١٥٩٤٨٩٠ و ٥٨١٤٦٢٠١٣ هو :

- أ ( ٧٠٠٠٠٠٠٠٠  
 ب) ٦٠٠٠٠٠٠٠٠  
 ج ( ٥٠٠٠٠٠٠٠٠  
 د ) ٨٠٠٠٠٠٠٠٠

٧٥- أي الأعداد التالية لا يقبل القسمة على ١٠٠٠ ؟

- أ ( ٥٥٠٠٠  
 ب) ١٠٠١٠  
 ج ( ١٢٠٠٠  
 د ) ٦١٠

٧٦- ناتج ٤٩٤٩ ÷ ٤٩ يساوي :

- أ ( ١١  
 ب) ٤٩  
 ج ( ١٠١  
 د ) لا شيء مما ذكر

٧٧- العبارة غير الصحيحة فيما يلي هي :

- أ ( مجموع عددين زوجيين هو عدد زوجي .  
 ب) ضرب عدد زوجي في عدد فردي هو عدد زوجي .  
 ج ( مجموع عددين فرديين هو عدد فردي .  
 د ) ضرب عدد فردي في عدد فردي هو عدد فردي .

٧٨- جميع قواسم العدد ٨ هي :

- أ ( ٤ ، ٢  
 ب) ٤ ، ٢ ، ١  
 ج ( ٨ ، ٤ ، ٢ ، ١  
 د ) ٨ ، ٢ ، ١

٧٩- العدد الكسري  $\frac{٤}{١٣}$  يساوي :

- أ (  $\frac{٦٥}{٥}$   
 ب)  $\frac{٥٢}{٥}$

( د )  $\frac{٦٤}{٥}$

( ج ) —



٨٠ - العبارة غير الصحيحة فيما يلي هي :

أ (  $\frac{9}{15} = \frac{3}{5}$  )      ب (  $\frac{3}{5} < \frac{10}{15}$  )

ج (  $\text{---} > \text{---}$  )      د (  $\frac{9}{9} = 1$  )

٨١ - ناتج  $(\frac{1}{3} + \frac{3}{5})$  يساوي :

أ (  $\frac{4}{5}$  )      ب (  $\frac{3}{15}$  )

ج (  $\frac{4}{8}$  )      د (  $\frac{14}{15}$  )

٨٢ - ناتج  $(20,45 - 11,012)$  يساوي :

أ ( 9,438 )      ب ( 9,33 )  
ج ( 9,033 )      د ( لا شيء مما ذكر . )

٨٣ - إذا كان المجموع الكلي للدرجات العظمى في الشهادة الثانوية هو ١٤٣٠ درجة ، وكان مجموع ما حصل عليه فهد في هذه الشهادة هو ١٠٠١ درجة ، فإن نسبته المئوية هي :

أ ( ٨٠ % )      ب ( ٧٠ % )  
ج ( ٧٥ % )      د ( ٧١ % )

٨٤ - الحد المفقود في التناسب  $(\frac{8}{6} = \frac{4}{\text{---}})$  هو :

أ ( ٦ )      ب ( ٤ )  
ج ( ٢ )      د ( ٣ )

٨٥- حول ٢٣٥٦,٤٢١٣ م<sup>٢</sup> إلى سم<sup>٢</sup>

- أ ( ٢٣٥٦٤,٢١٣ سم<sup>٢</sup> )  
 ب ( ٢٣٥٦٤٢,١٣ سم<sup>٢</sup> )  
 ج ( ٢٣٥٦٤٢١,٣ سم<sup>٢</sup> )  
 د ( ٢٣٥٦٤٢١٣ سم<sup>٢</sup> )

٨٦- حجم متوازي مستطيلات أبعاده ٩,٠ سم و ٣ سم و ٢ سم يساوي :

- أ ( ٠,٥٤ سم<sup>٣</sup> )  
 ب ( ٥,٤ سم<sup>٣</sup> )  
 ج ( ٥٤ سم<sup>٣</sup> )  
 د ( ٥٤٠ سم<sup>٣</sup> )

٨٧- طول مستطيل عرضه ٤ سم ومحيطه ٢٤ سم ، يساوي :

- أ ( ٦ سم . )  
 ب ( ٨ سم . )  
 ج ( ١٦ سم . )  
 د ( ٣٢ سم . )

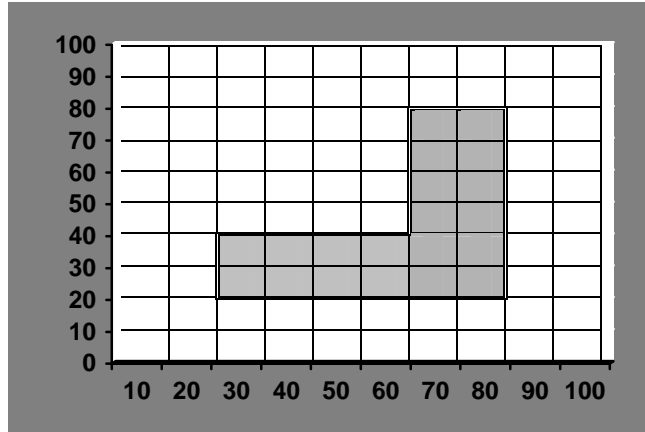
٨٨- يستطيع مصور تجميع فلمين في ١٨ دقيقة، كم يحتاج لتجميع ٨ أفلام من النوع نفسه :

- أ ( ٤٢ دقيقة . )  
 ب ( ساعة واحدة و ١٢ دقيقة . )  
 ج ( ساعة واحدة و ٢٠ دقيقة . )  
 د ( ساعة واحدة و ٤٤ دقيقة . )

٨٩- إذا كانت درجات أحد الطلاب في ٦ اختبارات هي : ٧٦ ، ٨٠ ، ٨٣ ، ٧١ ، ٨٠ ، ٧٨ ، ما متوسط تلك الدرجات (معدل الطالب) ؟

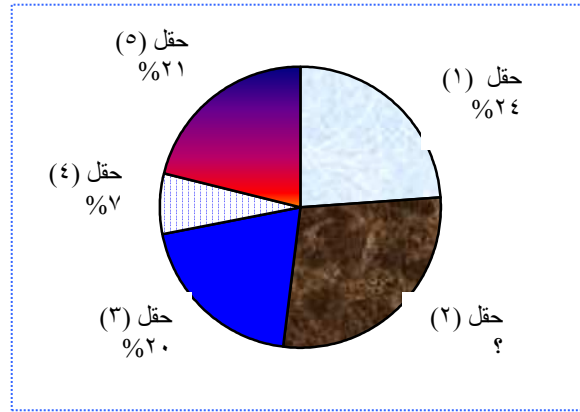
- أ ( ٧٦ )  
 ب ( ٧٧ )  
 ج ( ٧٨ )  
 د ( ٧٩ )

٩٠- إذا علمت أن التدرج بالمتر في الشكل التالي المبين أذناه فإن المساحة التقريبية للمنطقة المظلة هي :



- أ ( ٢٢٠ م<sup>٢</sup> )  
 ب ( ٢٠٠٠ م<sup>٢</sup> )  
 ج ( ٢٢٠٠ م<sup>٢</sup> )  
 د ( ٢٦٠٠ م<sup>٢</sup> )

٩١- في الشكل التالي الذي يمثل نسبة إنتاج الزيت في خمسة حقول ما نسبة إنتاج الزيت في حقل ٢ ؟



- أ ( ١٧% )  
 ب ( ٢٤% )  
 ج ( ٢٨% )  
 د ( ٤١% )

٩٢- تحتوي حقيبة على ٧ أقلام زرقاء و ٣ أقلام حمراء ، إذا اخترنا قلماً عشوائياً من هذه الأقلام فإن احتمال أن يكون أحمر هو :

- أ (  $\frac{3}{10}$  )  
 ب (  $\frac{7}{10}$  )  
 ج (  $\frac{3}{7}$  )  
 د (  $\frac{4}{7}$  )

١٧١- الكلمات الآتية كلها مبنية :

- أ - محمد - نعم - كلاً - هم .  
 ب- محمد - عبدالله - أنت - في .  
 ج - كلاً - أنت - هم - في .  
 د - عبدالله - كلاً - أنت - هم .

٧٢- من أوزان جموع القلة :

- أ - أفعل - أفعال - فَعْلَةٌ .  
 ب- فَعْلٌ - فعائل - فعاليل .  
 ج - أفعل - أفعال - فعائل .  
 د - أفاعل - أفاعيل - فعاليل .

٧٣- لمعرفة المراد بـ " مساجد " أبحث في مادة :

أ - س ج د

ب- م س د

ج - م س ج

د - م ج د

٧٤- معلقات الشعر الجاهلي هي قصائد طويلة :

أ - حولية .

ب- اعتذارية .

ج - متنوعة الأغراض .

د - خاصة بالمدح .

٧٥- الغرض من إلقاء الخبر في قوله تعالى: {رب إني وهن العظم مني ..}:

أ - الاستجداء .

ب- الدعاء .

ج - الترحم .

د - إظهار الضعف .

٧٦- الناقد الذي يرى أن الفن إلهام هو :

أ - أفلاطون .

ب- أرسطو .

ج - هوميروس .

د - ابن قتيبة .

٧٧- " النبا " رسمت الألف على همزة لأنها :

أ - مضمومة وما قبلها مفتوح .

ب- مفتوحة وما قبلها مضموم .

ج - مفتوحة وما قبلها ساكن .

د - متطرفة قبلها مفتوح .

٧٨- أبرز خصائص القصة القصيرة :

أ - كثرة الأحداث .

ب- كثرة الشخصيات .

ج - تناول الموضوع من زاوية واحدة .

د - الجو الوعظي .

٧٩- خط النسخ يتوافر فيه :

- أ - الحلى التجميلية .  
ب- استقامة خطوط على السطر .  
ج - وجود أسنان لبعض الحروف .  
د - جميع ما ذكر .
- ٨٠ - علامة إعراب الأسماء الخمسة هي :  
أ - الألف رفعاً - الياء نصباً وجرّاً .  
ب- الواو رفعاً - الألف نصباً - الياء جرّاً .  
ج - الواو رفعاً - الياء نصباً وجرّاً .  
د - الواو رفعاً - الياء نصباً - الألف جرّاً .
- ٨١ - توجد مجامع للغة العربية في :  
أ - السعودية - مصر - موريتانيا .  
ب- اليمن - عُمان - سوريا .  
ج - العراق - مصر - سوريا .  
د - الأردن - العراق - اليمن .
- ٨٢ - الشاعر الذي ملأ الدنيا وشغل الناس هو :  
أ - أبو نواس .  
ب- البحتري .  
ج - المتنبي .  
د - أبو العتاهية .
- ٨٣ - خرج الخبر عن ظاهره في قوله تعالى : { وإلهكم إله واحد } لمخاطبة :  
أ - غير المنكر .  
ب- المنكر .  
ج - خالي الذهن .  
د - المتردد .
- ٨٤ - علل عمر بن الخطاب - رضي الله عنه - نقده لقصيدة زهير بخلوها من :  
أ - الإقواء .  
ب- التضمين .  
ج - السناد .  
د - المعازلة .
- ٨٥ - كلمة " يهنئ " في قولنا " يهنئ المعلم تلاميذه بالنجاح " كتبت همزتها على ياء لأنها:

- أ - مكسورة وما قبلها مكسور .  
ب- متطرفة وما قبلها مضموم .  
ج - متطرفة و ما قبلها مكسور .  
د - مضمومة وما قبلها مضموم .

٨٦- يشترط في الموعظة مراعاة :

- أ - حالة المتلقين .  
ب- الموقف والحدث .  
ج - اختيار الموضوع .  
د - جميع ما ذكر .

٨٧- خط الرقعة يتوافر فيه :

- أ - وجود أسنان لبعض الحروف .  
ب- طريقة تنقيط بعض الحروف .  
ج - حروفه ذوات المحيط المغلق مطموسة .  
د - كل من " أ " و " ب " .

٨٨- أي الكلمات الآتية كلها نكرات :

- أ - نجد - يا رجل - ثوب حرير .  
ب- شمس - هنا - ذو .  
ج - بدر - قمر - هلال .  
د - عالم - هي - الرجل .

٨٩- " الأدب الكبير " كتاب في الأدب مؤلفه :

- أ - الجاحظ .  
ب- ابن المقفع .  
ج - البخاري .  
د - التوحيدي .

٩٠- المقصور عليه في قولنا " إنما الساعي إلى عمل الخير مثاب " هو :

- أ - الساعي .  
ب- عمل .  
ج - الخير .  
د - مثاب .

٩١- الناقد الذي قال : " لم يقصُر الله العلم والشعر على زمن دون زمن " هو :

أ - ابن قتيبة .

ب- ابن سلام .

ج - الجاحظ .

د - المعري .

٩٢- كلمة " أَسْتَغْفِرُ " همزتها همزة قطع لأنها :

أ - سداسية .

ب- مصدرها سداسي .

ج - مضارع .

د - أمر .

٩٣- عند كتابة الرسالة لابد من مراعاة :

أ - حال المرسل إليه .

ب- الهدف من الرسالة .

ج - موضوع الرسالة .

د - جميع ما ذكر .

٩٤- يختلف خط النسخ عن خط الرقعة في :

أ - رسم حروفه .

ب- تحلية بعض حروفه .

ج - طريقة تنقيط بعض حروفه .

د - جميع ما ذكر .

٩٥- تدخل ظنّ على المبتدأ والخبر ف :

أ - ترفع المبتدأ وتنصب الخبر .

ب- تنصب المبتدأ وترفع الخبر .

ج - ترفع المبتدأ والخبر .

د - تنصب المبتدأ والخبر .

٩٦- شاعر القطرين لقب أطلق على :

أ - بشارة الخوري .

ب- خليل مطران .

ج - عمر أبي ريشة .

د - ميخائيل نعيمة .

٩٧- يؤتى بالتمني المستحيل في صورة الممكن لإفادة :

أ - الحسرة .

ب- الفرح .

ج - التحضيض .

د - الإشفاق .

٩٨- كان محور النقد في القرن الخامس الهجري :

أ - أبا العلاء المعري .

ب- المتنبي .

ج - أبا تمام .

د - البحتري .

٩٩- لم ولا الناهية حرفان :

أ - يجزمان فعلاً مضارعاً واحداً .

ب- ينصبان الفعل المضارع .

ج - يجزمان فعلين مضارعين .

د - "لم" تجزم و"لا" تنصب المضارع .

١٠٠- " ثقب في جدار الليل " عنوان رواية للكاتب السعودي :

أ - غازي القصيبي .

ب- حامد دمنهوري .

ج - تركي الحمد .

د - إبراهيم الناصر .

١٠١- نوع التشبيه في قولنا : " قلب فلان كالحجر قوة "

أ - مفرد .

ب- ضمني .

ج - تمثيلي .

د - مقلوب .

١٠٢- من سمات المذهب الروماني :

أ - الاندماج الفكري .

ب- النزعة الأخلاقية .

ج - الدخول في المجتمع .

د - الفردية والذاتية .

١٠٣- لا النافية للجنس تعمل عمل :



- أ - إن .
- ب- كان .
- ج - ظن .
- د - كاد .

١٠٤- الغرض من التشبيه في نحو : " المؤمن للمؤمن كالبنيان يشد بعضه بعضاً " .

- أ - بيان مقدار حال المشبه .
- ب- بيان إمكان حال المشبه .
- ج - إيضاح صورة المشبه به .
- د - بيان قوة المشبه به .

١٠٥- تعزى ريادة الشعر الحرّ في العالم العربي إلى :

- أ - نزار قباني وإيليا أبي ماضي .
- ب- السياب ونازك الملائكة .
- ج - أدونيس وسعيد عقل .
- د - محمود درويش وسميح القاسم .

١٠٦- تذوق النصوص الأدبية يحتاج إلى :

- أ - قراءة العصر .
- ب- قراءة اللغة .
- ج - معرفة كاتب النصّ .
- د - معرفة المدارس الأدبية .

في الأسئلة من ( ١٠٧ ) إلى ( ١٤٥ ) ظلل في ورقة الإجابة الدائرة المحتوية على الرمز أ

إذا كانت العبارة صحيحة والدائرة المحتوية على الرمز ب إذا كانت العبارة خاطئة .

- ١٠٧- أكرم موسى عيسى (عيسى فاعل) . ب
- ١٠٨- رسالة الغفران هي رحلة خيالية إلى الدار الآخرة كتبها : أبو العلاء المعري. أ
- ١٠٩- كلمة " القمح " في قولنا : يأكل السعوديون القمح الذي تنتجه بلادهم . مجاز عقلي علاقته :
- ١١٠- الخيال من الملكات الأساسية التي لا يمكن للأديب بدونها أن ينتج صوراً . أ
- ١١١- كلمة " لأنه " همزتها همزة قطع لأنها مفتوحة . أ
- ١١٢- تعبئة النماذج والاستمارات من التعبير الإبداعي . ب
- ١١٣- الغالب في صاحب الحال أن يكون معرفة . أ
- ١١٤- أقسام الفعل المعتل هي : المثال - الأجوف - الناقص - الليف . ب
- ١١٥- " تحفة النظر في غرائب الأمصار وعجائب الأسفار " هو عنوان كتاب رحلة قام بها ابن الأثير . ب
- ١١٦- كلمة " مجلس " في قولنا " قرر مجلس الشركة توزيع الأرباح " مجاز مرسل علاقته المستقبلية . ب
- ١١٧- من أسس المسرحية الجيدة الخلو من الصراع . ب
- ١١٨- ترسم الألف المتطرفة في الأفعال الثلاثية ألفاً إذا كان أصلها واواً . أ
- ١١٩- ينصب المنادى إذا كان مضافاً أو شبيهاً بالمضاف . أ
- ١٢٠- من الشروط لصياغة اسم التفضيل أن تكون الكلمة منفية . ب
- ١٢١- عاش الشاعر أبو تمام في العصر الجاهلي . ب
- ١٢٢- " العفة في ثوبك " كناية عن موصوف . ب
- ١٢٣- من أدوات جزم الفعل المضارع أن - لن - إذن . ب
- ١٢٤- تصغير الترخيم له وزنان هما : فُعَيْلٌ وفُعَيْعِلٌ . أ
- ١٢٥- كتاب " العين " أول معجم في العربية مؤلفه هو أبو عمرو بن العلاء . ب
- ١٢٦- ومستنبح بعد الهدوء دعوته .. وقد حان من نجم الشتاء خفوق الغرض من قول الشاعر في البيت السابق هو الفخر
- ١٢٧- الجنس غير تام في قوله تعالى : { وهم ينهون عنه وينأون ... } بسبب اختلاف نوع الحروف أ

- ١٢٨- من شواهد التمييز عن النسبة قوله تعالى : { واختار موسى قومه سبعين رجلاً } . ب
- ١٢٩- النسب إلى كرسيّ كرسي . أ
- ١٣٠- ناظم الإلياذة الإسلامية هو : أحمد شوقي ب
- ١٣١- المحسنّ البديعي في قولنا " الحقد صدأ القلوب واللجاج سبب الحروب " هو " التورية " ب
- ١٣٢- كلمة " جزاء " الثانية في قوله تعالى { فإن جهنم جزاؤكم جزاء موفورا } مفعول مطلق . أ
- ١٣٣- من معاجم اللغة العربية : مقاييس اللغة - الصحاح - اللسان أ
- ١٣٤- الفن الشعري الذي اشتهر في العصر الأموي هو الأزجال . ب
- ١٣٥- ترسم الألف المتطرفة في الأسماء الثلاثية على صورة الياء دائماً مثل هدى - تقى ب
- ١٣٦- يجب على المعلمّ وهو يدرّب طلابه على الخط أن يراعي التدرج في رسم الحروف . أ
- ١٣٧- " إياكم " في قول الرسول صلى الله عليه وسلّم " إياكم والجلوس في الطرقات " منصوب على التحذير . أ
- ١٣٨- كعب بن مالك شاعر عباسي . ب
- ١٣٩- من حروف الجرّ : من عن - حتى - منذ أ
- ١٤٠- شعراء المهجر هم الشعراء الذين هاجروا إلى الحبشة هرباً من أذى قريش . ب
- ١٤١- تقدر الضمة والكسرة فقط على الاسم المقصور . ب
- ١٤٢- يثنى الاسم الممدود إذا كانت همزته زائدة للتأنيث بقلبها واواً
- ١٤٣- المشترك هو اللفظ المتعدد لمعنى واحد ب
- ١٤٤- اكتشف الأخفش خمسة عشر بحراً للشعر وزاد عليها الخليل بحراً واحداً هو المتدارك . ب
- ١٤٥- الأضداد هي ما اتحد لفظها لمعنيين . ب