

20:S.R

السئلة منهج كفايات للمعلمين والمعلمات للمادة

العلوم الإدارية

مهارات عديدة - مهارات لغوية - مهارات تربوية

خدمات الطالب والطالبة والمعلم والمعلمة

مكتبة ابن سينا جدة

العنوان

حي السليمانية : شارع عبدالقدوس الأنصاري أمام مركز الواحات وبجانب بوابة الجامعة الشمالية رقم (٤)

هاتف : ٢٥٢٠٩٩٩ فاكس : ٦٢٩٠٧٠٤ جوال : ٠٥٤٢٣٩٣٩١٦ - ٠٥٠٥٦٩٨٢١٤

www.ibn-sinaa.com m@ibn-sinaa.com

حي الجامعة : شارع عبدالله السليمان أمام كلية الهندسة بجانب محطة منار الجامعة

هاتف : ٦٣٣٣٣٥٨ فاكس : ٦٨٠٠٠٠٧ جوال : ٠٥٤٢٣٩٣٩١٧ - ٠٥٤٢٣٩٣٩١٨

www.ibn-sinaa.com a@ibn-sinaa.com

المملكة العربية السعودية
وزارة التربية والتعليم
وكالة التطوير التربوي
الإدارة العامة للتقويم والجودة التربوية

كفايات معلمي العلوم الإدارية

كفايات أساسية لمعلمي مادة الإدارة

١- يستوعب أساسيات الإدارة .

- يفرق بين الإدارة والسياسة .
- يحدد القضايا التي اختلف حولها علماء الإدارة .
- يبين النظريات الإدارية الحديثة .
- يشرح البيئة الإدارية .
- يحدد عناصر العملية الإدارية .
- يقارن بين مجالات الإدارة .

٢- يشرح مفهوم التخطيط .

- يحدد أهداف التخطيط .
- يشرح وسائل التخطيط .
- يحدد معايير التخطيط .
- يذكر خطوات التخطيط .

٣- يطبق مفهوم التنظيم .

- يتعرف مبادئ التنظيم .
- يحدد مكونات الهيكل التنظيمي .
- يصمم النماذج الإدارية .
- يبسط الإجراءات الإدارية .
- يوزع الأعمال .

٤- يستوعب مفهوم الإشراف الإداري وعلاقته بالقيادة ويطبق

المفهوم للقيادة الموقفية .

- يفرق بين القيادة والإشراف .
- يتعرف مبادئ الإشراف الفعال .
- يطبق القيادة الموقفية .

٥- يعرف مفهومي الرقابة والمتابعة .

- يتعرف مبادئ الرقابة والمتابعة .
- يعين وسائل الرقابة والمتابعة .
- يحدد خطوات الرقابة والمتابعة .

٦- يشرح مفهوم إدارة الموارد البشرية .

- يتعرف مهام إدارة الموارد البشرية .
- يحدد أهداف تقويم الأداء .
- يشرح حقوق الموظف وواجباته .

٧- يعرف مفهوم الاتصال الإداري .

- يحدد عناصر الاتصال .
- يحدد معوقات الاتصال الإداري .

٨- يشرح مفهوم الإدارة المكتبية .

- يبين وظائف المكتب .
- يشرح أعمال أمانة المكتب .
- يبين أهم التقنيات المكتبية .

- ٩- يوضح مفهوم الإدارة المالية .
- يحدد مهام الإدارة المالية .
 - يقارن بين مصادر التمويل .
- ١٠- يعرف وظائف التسويق .
- يوضح مفهوم التسويق .
 - يبين أهمية وظيفة التسويق .
 - يحلل وظائف ومهام التسويق .
 - يشرح دور التسويق في العملية التعليمية الأهلية .
- ١١- يعرف خطوات كل من تحليل المشكلات وصنع القرارات .
- يحدد خطوات تحليل المشكلات .
 - يحدد خطوات صنع القرارات .

كفايات متقدمة لمعلمي مادة الإدارة

- ١- يوضح أساسيات الإدارة .
 - يحدد مراحل تطبيق إدارة الجودة .
 - يقارن بين إدارة الجودة والإدارة الكلاسيكية .
 - يبين معوقات الإبداع الإداري .
- ٢- يوضح مفهوم التخطيط ويعرف مفهومي اتخاذ القرارات والتنظيم .
 - يفرق بين التخطيط التنفيذي والاستراتيجي .
 - يحدد أركان القرار الإداري .
 - يتعرف مفهوم التنظيم حسب العمليات .
- ٣- يستوعب مفاهيم الإشراف الإداري والعلاقات الإنسانية والعلاقات العامة والاتصال .
 - يبين كيفية تخليص الموظف من عادة سيئة .
 - يحدد الأخطاء التي يقع فيها المديرون .
 - يشرح أهم نظريات العلاقات الإنسانية .
 - يفرق بين الدوافع والحوافز .
 - يتعرف مبادئ العلاقات العامة .
 - يحدد مصادر ضغوط العمل .
 - يشرح خصائص السلوك الإنساني .
 - يحدد مواصفات التقرير الجيد .
- 4- يوضح مفهومي إدارة الموارد البشرية وإدارة منشآت الأعمال .
 - يشرح وسائل تطوير الأداء .
 - يبين تخطيط القوى العاملة .
 - يحدد عناصر العملية التدريبية .

- يحدد معايير مقابلة الأداء .
- يحدد مراحل تصنيف الوظائف .
- يحدد خصائص مشروعات الأعمال .
- يشرح أسباب نجاح أو أسباب فشل المنشآت الصغيرة .
- يحدد الإجراءات الرئيسية لتأسيس منشأة صغيرة .

كفايات أساسية لمعلمي مادة الاقتصاد

- ١- يوضح مفهوم المشكلة الاقتصادية .
 - يشرح طبيعة المشكلة الاقتصادية .
 - يبين الندرة والاختيار .
 - يحدد الموارد والحاجات .
 - يعرف السلع والخدمات الاقتصادية .
 - يشرح منحنى إمكانيات الإنتاج .
 - يبين الأنظمة الاقتصادية ومعالجتها للمشكلة الاقتصادية .
- ٢- يشرح مفاهيم العرض والطلب والسوق والتوازن بين العرض والطلب .
 - يحدد أنواع الأسواق .
 - يشرح مفهوم الطلب (قانون الطلب، جدول ومنحنى الطلب، محددات الطلب، مرونة الطلب وأنواعها ومحدداتها) .
 - يشرح مفهوم العرض (قانون العرض ، جدول ومنحنى العرض، محددات العرض، مرونة العرض وأنواعها ومحدداتها) .
 - يبين كيفية التوازن بين العرض والطلب .

٣- يشرح مفهوم الإنتاج .

- يحدد عناصر الإنتاج ودالة الإنتاج .
- يشرح منحنيات الإنتاج الكلي والمتوسط والحددي .
- يشرح قانون تناقص الغلة .

4- يشرح مفهوم الدخل " الناتج " المحلي .

- يتعرف الناتج المحلي الإجمالي والناتج القومي الإجمالي .
- يتعرف الناتج المحلي الصافي والناتج القومي الصافي .
- يشرح الدخل المحلي الصافي .
- يعرف الدخل الشخصي والدخل الشخصي المتاح .
- يشرح الناتج المحلي الإجمالي الحقيقي والنقدي .

٥- يشرح مفهومي الاستهلاك والاستثمار .

- يشرح دالة الاستهلاك ومحددات الاستهلاك .
- يحدد مفهوم الاستثمار والعلاقة بين الاستثمار والإنتاج .
- يحدد محددات الاستثمار .

6- يشرح مفهومي النقود والبنوك .

- يحدد وظائف النقود .
- يشرح التوازن بين عرض النقود والطلب على النقود .
- يشرح التوازن بين سوق السلع وسوق النقود .
- يحدد وظائف البنوك .
- يحدد وظائف البنك المركزي .

7- يشرح مفهومي التضخم والبطالة .

- يحدد أسباب التضخم .
- يشرح آثار التضخم .
- يعرف قياس البطالة .
- يحدد أسباب البطالة وأنواعها .
- يبين سياسات علاج البطالة والتضخم .

8- يوضح مفهومي التنمية والنمو الاقتصادي .

- يحدد أسباب التخلف .
- يحدد عقبات ومقومات التنمية .
- يفرق بين النمو والتنمية .
- يبين استراتيجيات النمو .

9- يشرح مفهوم الاقتصاد الدولي .

- يحدد أسباب قيام التجارة الدولية .
- يشرح نظرية المزايا النسبية .
- يشرح معدلات التبادل .
- يشرح أسعار الصرف .
- يحدد أساليب تنظيم التجارة الدولية .

10- يشرح مفهوم سلوك المستهلك .

- يشرح منحنيات المنفعة الكلية والمنفعة الحدية والمنفعة المتوسطة .
- يشرح منحنيات السواء وخط الدخل .
- يبين كيفية توازن المستهلك واشتقاق منحنى الطلب وفائض المستهلك .

١١- يوضح مفهومي التكاليف والإيرادات .

- يعرف التكاليف الاقتصادية .
- يشرح منحنيات التكاليف الثابتة والمتغيرة والكلية .
- يشرح منحنيات التكاليف المتوسطة والحدية .
- يشرح منحنيات سوء الإنتاج وخط الميزانية .
- يشرح منحنيات الإيرادات الكلية والمتوسطة والحدية .
- يوضح كيفية توازن المنتج .

١٢- يشرح مفهومي الطلب الكلي والعرض الكلي والتوازن بينها .

- يشرح الطلب الكلي ومحددات الطلب الكلي .
- يشرح العرض الكلي ومحددات العرض الكلي .
- يبين كيفية التوازن بين العرض الكلي والطلب الكلي .

١٣- يعرف أهداف وأدوات كل من السياسة المالية والنقدية .

- يحدد أهداف وأدوات السياسة النقدية .
- يحدد أهداف وأدوات السياسة المالية .

١٤- يشرح مفهوم الاقتصاد الدولي .

- يشرح ميزان المدفوعات .
- يشرح النظام المالي الدولي .
- يشرح النظام النقدي الدولي .
- يشرح التكتلات الاقتصادية .

كفايات أساسية لمعلمي مادة المحاسبة

١- يستوعب مبادئ المحاسبة .

- يعرف المحاسبة .
- يشرح أهم المفاهيم المحاسبية وعلاقتها بالمحاسبة .
- يفرق بين أفرع المحاسبة .
- يحدد مفهوم المعادلة المحاسبية .
- يعرف الأحداث المالية .
- يشرح قاعدة الدائن والمدين .
- يبين أثر الأحداث المالية على المعادلة المحاسبية .
- يعرف القيد المزدوج .
- يحدد أنواع قيود اليومية .
- يحدد أنواع السجلات المحاسبية .
- يشرح كيفية القيد في سجل اليومية للأحداث المالية .
- يشرح كيفية ترحيل قيود اليومية إلى سجل الأستاذ .
- يبين كيفية ترصيد حسابات الأستاذ .
- يبين كيفية إعداد ميزان المراجعة .

٢- يوضح مفهوم التسوية الجردية .

- يشرح أنواع الحسابات .
- يشرح مفهوم التسويات الجردية .
- يبين المفاهيم المحاسبية التي تحكم تسوية الإيرادات والمصروفات .
- يبين المعالجة المحاسبية للتسويات الجردية .
- يبين أثر التسويات الجردية على الحسابات الختامية والقوائم المالية .

- يشرح كيفية إعداد الحسابات الختامية في المحاسبة التجارية .
- يشرح كيفية إعداد القوائم المالية في المحاسبة التجارية .

٣- يعرف مفهوم المحاسبة الحكومية .

- يحدد أهداف المحاسبة الحكومية .
- يحدد المستندات في المحاسبة الحكومية .
- يحدد الدورة المستندية في المحاسبة الحكومية .
- يحدد السجلات في المحاسبة الحكومية .
- يحدد قيد العمليات المالية في السجلات المحاسبية في المحاسبة الحكومية .

٤- يشرح مفهوم محاسبة التكاليف .

- يحدد عناصر التكاليف .
- يحدد أهم أنظمة محاسبة التكاليف .
- يشرح كيفية المعالجة المحاسبية لعناصر التكاليف في ضوء نظام الأوامر الإنتاجية .
- يشرح كيفية المعالجة المحاسبية لعناصر التكاليف في ضوء نظام المراحل .
- يشرح كيفية القوائم المالية في محاسبة التكاليف .

اختبار الكفايات الأساسية للمعلمين

العلوم الإدارية

النموذج [أ]

٩٣- إذا علمت أن مجموع أصول المنشأة هي ٢٤٠.٥٠٠ ريال ، وأن إجمالي الخصوم التي على المنشأة للغير يبلغ ٨٠,٠٠٠ ريال فإن صافي حقوق الملكية يكون:

- أ - ٨٠,٠٠٠ ريال
 ب - ١٦٠,٥٠٠ ريال
 ج - ٢٤٠,٥٠٠ ريال
 د - ٣٢٠,٥٠٠ ريال

٩٤- قامت مؤسسة السعيد بشراء أرض بمبلغ ٦٥٠,٠٠٠ ريال من مكتب السعيدان للعقارات ،ودفع نصف المبلغ نقدًا والباقي على الحساب فيكون قيد اليومية هو :

أ - ٦٥٠,٠٠٠ من حـ/ مكتب السعيدان للعقارات
 إلى مذكورين :
 حـ / الأراضي ٣٢٥,٠٠٠
 حـ / النقدية ٣٢٥,٠٠٠

ب- من مذكورين :
 حـ / الأراضي ٣٢٥,٠٠٠
 حـ / النقدية ٣٢٥,٠٠٠

٦٥٠,٠٠٠ إلى حـ/ مكتب السعيدان للعقارات

ج- ٦٥٠,٠٠٠ من حـ/ الأراضي
 إلى مذكورين :

حـ / مكتب السعيدان للعقارات ٣٢٥,٠٠٠
 حـ / النقدية ٣٢٥,٠٠٠

د- ٦٥٠,٠٠٠ من حـ/ الأراضي

٦٥٠,٠٠٠ إلى حـ / مكتب السعيدان للعقارات

٩٥- تم تحصيل ١٢,٠٠٠ ريال نقدًا من أحد المدينين فيكون قيد اليومية كالتالي :

أ -	١٢,٠٠٠	من حـ / النقدية
	١٢,٠٠٠	إلى حـ / المدينين
ب -	١٢,٠٠٠	من حـ / المدينين
	١٢,٠٠٠	إلى حـ / النقدية
ج -	١٢,٠٠٠	من حـ / الدائنين
	١٢,٠٠٠	إلى حـ / النقدية
د -	١٢,٠٠٠	من حـ / النقدية
	١٢,٠٠٠	إلى حـ / المدينين

٩٦- اتفق الشركاء في المنشأة على زيادة رأس المال بمبلغ ٢٢٠,٠٠٠ ريال ، دفع الشريك الأول حصته أرض بقيمة ١٢٠,٠٠٠ ريال، والثاني دفع الباقي نقدًا . فيكون القيد كالتالي :

أ -	٢٢٠,٠٠٠	من حـ / رأس المال
		إلى مذكورين :
	١٠٠,٠٠٠	حـ / النقدية
	١٢٠,٠٠٠	حـ / الأراضي
ب -	١٢٠,٠٠٠	من مذكورين :
	١٠٠,٠٠٠	حـ / الشريك الأول
	٢٢٠,٠٠٠	حـ / الشريك الثاني
		إلى حـ / الأراضي
ج -	١٠٠,٠٠٠	من مذكورين :
	١٢٠,٠٠٠	حـ / النقدية
	٢٢٠,٠٠٠	حـ / الأراضي
		إلى حـ / رأس المال
د -	٢٢٠,٠٠٠	من حـ / رأس المال
		إلى مذكورين :
	١٢٠,٠٠٠	حـ / الشريك الأول
	١٠٠,٠٠٠	حـ / الشريك الثاني

٩٧- تم تسديد قيمة البضاعة المشتراة من مؤسسة الإيمان والمبلغ ٢٠,٠٠٠ ريال نقدًا فيكون قيد اليومية:

أ- ٢٠,٠٠٠ من حـ / مؤسسة الإتمام
إلى حـ / البنك ٢٠,٠٠٠

ب- ٢٠,٠٠٠ من حـ / البنك
إلى حـ / مؤسسة الإيمان ٢٠,٠٠٠

ج- ٢٠,٠٠٠ من حـ / البضاعة
إلى حـ / مؤسسة الإيمان ٢٠,٠٠٠

د- ٢٠,٠٠٠ من حـ / البنك
إلى حـ / المشتريات ٢٠,٠٠٠

٩٨- اتفق الشركاء مع أحد الدائنين في حسابات الشركة بمبلغ ١٢٠,٠٠٠ ريال على أن يكون أحد الشركاء فيكون القيد:

أ- ١٢٠,٠٠٠ من حـ / المدينين
إلى حـ / رأس المال ١٢٠,٠٠٠

ب- ١٢٠,٠٠٠ من حـ / النقدية
إلى حـ / الدائنين ١٢٠,٠٠٠

ج- ١٢٠,٠٠٠ من حـ / الدائنين
إلى حـ / رأس المال ١٢٠,٠٠٠

د- ١٢٠,٠٠٠ من حـ / رأس المال
إلى حـ / الدائنين ١٢٠,٠٠٠

٩٩ - قدم إليك القيد التالي :

أ- ٣٠٠,٠٠٠ من حـ / المشتريات
إلى مذكورين :
١٥٠,٠٠٠ إلى حـ / البنك
١٥٠,٠٠٠ إلى حـ / النقدية
فيكون الترحيل في حـ / النقدية كالتالي :

أ - حـ / النقدية

	٣٠٠,٠٠٠ من حـ / المشتريات ١٥٠,٠٠٠ من حـ / البنك
--	--

ب - حـ / النقدية

٣٠٠,٠٠٠ إلى حـ / المشتريات ١٥٠,٠٠٠ من حـ / البنك	
---	--

ج - حـ / النقدية

	١٥٠,٠٠٠ من حـ / المشتريات
--	---------------------------

د - حـ / النقدية

٣٠٠,٠٠٠ إلى حـ / المشتريات	
----------------------------	--

١٠٠- فيما يلي أرصدة حسابات مؤسسة النافع التجارية :

١٣٠,٠٠٠ ريال (سيارات) ، ٣٠٠,٠٠٠ ريال (أراضي) ، ٢٠٠,٠٠٠ ريال (دائنون) ،
٧٥٠,٠٠٠ ريال (رأس المال) ، ٨٠,٠٠٠ ريال (مدينون) ، ٣٢٠,٠٠٠ ريال (نقدية)
١٢٠,٠٠٠ ريال (البنك) .
فيكون رصيد ميزان المراجعة هو :

- أ - ١,٩٠٠,٠٠٠ ريال
ب - ٩٥٠,٠٠٠ ريال
ج - ٧٥٠,٠٠٠ ريال
د - ليس شيئاً مما ذكر .

١٠١- تم شراء سيارات بمبلغ ٣٨٠,٠٠٠ ريال وكان استهلاك السيارات بنسبة ١٠ % قسط ثابت، فكم يكون القسط السنوي للاستهلاك إذا كان عمرها الافتراضي ١٠ سنوات .

- أ - ٣٨٠,٠٠٠ ريال
ب - ٣٠٠,٠٠٠ ريال
ج - ٣٨,٠٠٠ ريال
د - ليس شيئاً مما ذكر .

١٠٢- في السؤال رقم (١٠١) يكون قيد التسوية الخاص بالاستهلاك هو :

أ -	٣٨٠,٠٠٠	من حـ / استهلاك السيارات
	٣٨٠,٠٠٠	إلى حـ / الأرباح والخسائر
ب -	٣٨,٠٠٠	من حـ / الأرباح والخسائر
	٣٨,٠٠٠	إلى حـ / استهلاك السيارات
ج -	٣٠٠,٠٠٠	من حـ / استهلاك السيارات
	٣٠٠,٠٠٠	إلى حـ / النقدية
د -	٣٨,٠٠٠	من حـ / النقدية
	٣٨,٠٠٠	إلى حـ / استهلاك السيارات

١٠٣- قامت مؤسسة النافع بدفع إيجار لمبنى الصيانة لمدة أربع سنوات بمبلغ ٤٠٠,٠٠٠ ريال نقدًا. ما هو قيد التسوية في نهاية العام الأول؟

أ-	٤٠٠,٠٠٠	من حـ/ مصروفات الإيجار إلى حـ/ النقدية
ب-	٤٠٠,٠٠٠	من حـ/ مصروفات الإيجار المقدمة إلى حـ/ النقدية
ج-	١٠٠,٠٠٠	من حـ/ الأرباح والخسائر إلى حـ/ مصروفات الإيجار المستحقة
د-	٣٠٠,٠٠٠	من حـ/ مصروفات الإيجار المقدمة إلى حـ/ الأرباح والخسائر

١٠٤- في مصنع السعيد للسجاد يتبع نظام الأوامر الإنتاجية وقد تم إنتاج الأمر الإنتاجي رقم ١٠٢ وأصبح منتجاً تام بتكلفة قدرها ١٢٠,٠٠٠ ريالاً، فتكون معالجة تكاليفه كالتالي:

أ-	١٢٠,٠٠٠	من حـ/ تكلفة البضاعة الجاهزة إلى حـ/ الأوامر الإنتاجية تحت التشغيل
ب-	١٢٠,٠٠٠	من حـ/ الأوامر الإنتاجية تحت التشغيل إلى حـ/ تكلفة البضاعة الجاهزة
ج-	١٢٠,٠٠٠	من حـ/ تكاليف الإنتاج إلى حـ/ الأوامر الإنتاجية تحت التشغيل
د-	١٢٠,٠٠٠	من حـ/ الأوامر الإنتاجية تحت التشغيل إلى حـ/ تكاليف الإنتاج

١٠٥- تم بيع الأمر الإنتاجي السابق رقم ١٠٢ ، وسلم للعميل وتم تحصيل المبلغ وقدره ١٧٠ , ٠٠٠ ريال نقدًا ، فيكون قيد التحصيل كالتالي :

أ -	١٧٠ , ٠٠٠	من حـ / الصندوق
	١٧٠ , ٠٠٠	إلى حـ / المبيعات
ب -	١٧٠ , ٠٠٠	من حـ / تكلفة البضاعة جاهزة
	١٧٠ , ٠٠٠	إلى حـ / تكلفة البضاعة المباعة
ج -	١٧٠ , ٠٠٠	من حـ / تكلفة البضاعة المباعة
	١٧٠ , ٠٠٠	إلى حـ / تكلفة البضاعة الجاهزة
د -	١٧٠ , ٠٠٠	من حـ / الأوامر الإنتاجية تحت التشغيل
	١٧٠ , ٠٠٠	إلى حـ / تكلفة البضاعة المباعة

١٠٦- أكثر القضايا التي اختلف حولها علماء الإدارة هي :

- أ - تحديد الطريقة المثلى لأداء العمل .
- ب- التركيز على التنظيم أم الإنسان .
- ج - هل المنظمة نظام مغلق أم نظام مفتوح
- د - جميع ما ذكر

١٠٧- أهم الفروق بين الإدارة في القطاع العام والقطاع الخاص أنها في القطاع الخاص :

- أ - تهتم بالربح وفي القطاع العام تهتم بالخدمة .
- ب- تسمى إدارة أعمال وفي القطاع العام تسمى إدارة عامة .
- ج - تستمد توجيهاتها من الملاك للمنشأة وفي القطاع العام تستمد توجيهاتها من الحكومة .
- د - جميع ما ذكر .

١٠٨- البيئة الإدارية تعني :

- أ - جميع ما يحيط بالمنطقة من الخارج .
- ب- جميع ما يحيط بالمنطقة من الداخل .
- ج - جميع ما يحيط بالمنطقة من الخارج والداخل .
- د - تجهيزات المكتب .

١٠٩- مفهوم التخطيط هو :

- أ - وضع الأهداف التي تسعى المنظمة لتحقيقها بفعالية .
- ب- التنبؤ بالمستقبل وبما سوف يحدث فيه من متغيرات سياسية واقتصادية
- ج - وضع الأهداف وتحديد وسائل تحقيقها والمعايير اللازمة لكل منهما من قبل متخصصين في التخطيط
- د - وضع مجموعة من الافتراضات حول الوضع في المستقبل ، ثم وضع خطة تبين الأهداف المطلوب الوصول إليها خلال فترة محدد ، والإمكانات التي يجب توافرها لتحقيق هذه الأهداف وطرق استخدام هذه الإمكانيات بفعالية .

١١٠- وسائل التخطيط هي :

- أ - الإستراتيجيات والسياسات .
- ب- القواعد والإجراءات .
- ج - البرامج .
- د - جميع ما ذكر .

١١١- مكونات الهيكل التنظيمي هي :

- أ - مسمى الوحدات الإدارية ومستوياتها .
- ب- خطوط السلطة .
- ج - اسم الخريطة وتاريخها .
- د - جميع ما ذكر .

١١٢- مبدأ وحدة الأوامر في التنظيم يعني :

- أ - حصر سلطة الأمر في كل مستوى من المستويات الإدارية في رئيس واحد يكون مسؤولاً عن توجيه العمل بالنسبة إلى من يعملون تحت رئاسته .
- ب- أن يكون للموظف صلاحيات .
- ج - أن يتلقى الموظف الأوامر من أكثر من رئيس .
- د - جميع ما ذكر .

١١٣- الإشراف يعني :

- أ - تنفيذ المهام عن طريق الآخرين الذين له عليهم سلطة ويكون مسؤولاً عن أعمالهم .
- ب- ملاحظة أعمال الآخرين من المرؤسين في المنظمة أو في القسم
- ج - قيادة فرق العمل في القسم الذي يرأسه المشرف
- د - مراقبة الدوام الرسمي ومحاسبة الموظفين المتأخرين

١١٤- المتابعة تعني :

- أ - ملاحظة التنفيذ وتحديد درجة النجاح أو الفشل فيه خطوة بخطوة ، والتنبؤ باحتمالات الانحراف عن الخطة المحددة ، ومن ثم العمل على تلافيها قبل حدوثها .
- ب- أن نقول للمحسن أحسنت وللمسيء أسأت ، ويتبع ذلك مكافأة للمجهود وحسم على المقصر .
- ج - كشف العيوب والمقصرين والرفع عنهم مع التوجيه بالعقاب .
- د - عنصر هام من عناصر العملية الإدارية التي منها التخطيط والتنظيم والإشراف والمتابعة

١١٥- أي مما يأتي ليس من مهام إدارة الموارد البشرية ؟

- أ - تخطيط للقوى العاملة .
- ب- حفظ وترتيب ملف الموظف .
- ج - استكمال إجراءات تعيين ونقل الموظف .
- د - توزيع العمل على الموظفين .

١١٦- المقصود بتأثير الهالة في تقارير الكفاية هو :

- أ - تأثير الانطباع السيء عن الموظف على نزاهة المقيم .
- ب- تأثير الانطباع الجيد عن الموظف على نزاهة المقيم .
- ج - تعميم عنصر واحد من عناصر التقرير على جميع العناصر .
- د - طغيان العلاقات مع المدير على تقييم أداء الموظف .

١١٧- المقصود بالاتصال هو :

- أ - تبادل المعلومات ونقل المعنى .
- ب- إرسال الرسالة واستقبالها .
- ج - استخدام الهاتف والرسالة والعبارات .
- د - الاتصال بين أكثر من اثنين .

١١٨- أي مما يأتي ليس من مهام مدير المكتب :

- أ - أعمال المحفوظات .
- ب- أعمال الاتصالات الإدارية .
- ج - أعمال السكرتارية .
- د - صيانة الأدوات المكتبية

١١٩- تصميم المكتب يعني :

- أ - وضع خطة متكاملة تبين مواقع الأشياء في مبنى المنشأة
- ب- ترتيب مكتب المدير .
- ج - وضع مخطط للشكل المناسب للمكاتب .
- د - الاهتمام بحسن المظهر في المكتب .

١٢٠- الإدارة المالية تعني :

- أ - تنظيم مجرى الأموال وتخطيطها والرقابة عليها والتحفيز المالي للأفراد .
- ب- إدارة المصروفات والإيرادات .
- ج - إدارة التمويل والاستثمار .
- د - إدارة الميزانية .

١٢١- التسويق يعني :

- أ - البيع والشراء في الأسواق العامة أو البورصات العالمية .
- ب- خدمة العميل وتحقيق توقعاته في السلعة ومساعدته في الشراء .
- ج - نظام متكامل من أنشطة مترابطة توضع لتخطيط وتسعير وترويج السلع والخدمات التي تشبع حاجات العملاء الحاليين والمحتملين مستقبلاً .
- د - خدمات ما بعد البيع وتشمل إعادة السلعة أو استبدالها .

١٢٢- النظرية التي تدعو إلى تحقيق نسبة صفر من الأخطاء هي :

- أ - (إكس) .
- ب- (واي) .
- ج - (الجودة) .
- د - (العلاقات الإنسانية) .

١٢٣- الفرق بين التخطيط الإستراتيجي والتخطيط التنفيذي هو :

- أ - التخطيط الاستراتيجي يهتم بماذا والتخطيط التنفيذي يهتم بكيف .
- ب- التخطيط الاستراتيجي يراعي الإمكانيات التي ستوفر غداً والتخطيط التنفيذي يراعي الإمكانيات التي ستوفر اليوم .
- ج - التخطيط الاستراتيجي يستخدمه العسكريين والتنفيذي يستخدمه المدنيين .
- د - لتخطيط الاستراتيجي يهتم بالمستقبل والتخطيط التنفيذي يهتم بالحاضر .

١٢٤- الفرق بين الدوافع والحوافز :

- أ - الدوافع فطرية والحوافز مكتسبة .
- ب- الدوافع مادية والحوافز معنوية .
- ج - الدوافع تسبق الحوافز .
- د - الخيار الأول والثاني فقط

١٢٥- ضغوط العمل مصادرها :

- أ - تنظيمية .
- ب- شخصية .
- ج - متعددة .
- د - كل من أ ، ب .

١٢٦- الفرق بين التعليم والتدريب هو :

- أ - التعليم نظري والتدريب عملي .
- ب- التعليم إلزامي والتدريب اختياري .
- ج - التعليم للصغار والتدريب للكبار .
- د - التعليم للوظيفة والتدريب للمهارة .

١٢٧- المقصود بتصنيف الوظائف هو :

- أ - جعل الشيء أصنافاً وميز بعضها عن بعض .
- ب- تجميع وظائف الحكومة طبقاً لطبيعتها لإعطائها أجراً متماثلاً .
- ج - جمع الحقائق عن الوظيفة وتحليلها .
- د - العملية التي يتم بمقتضاها إلحاق الوظيفة المفردة بالفئة المناسبة بالمجموعة المناسبة ثم بالمجموعة العامة المناسبة .

١٢٨- في اقتصاد السوق الحر :

- أ - تتوفر الحرية التامة للمشتري للحصول على السلع والخدمات من خلال السوق .
- ب- تتوزع الموارد الاقتصادية بشكل رئيس بين الاستخدامات المختلفة من خلال قوى السوق .
- ج - يتم إنتاج السلع والخدمات بأي وسيلة ممكنة .
- د - تتوفر الحركة التامة للمنتجين لإنتاج ما يرغبون .

١٢٩- منحى إمكانات الإنتاج يمثل مجموعة الخيارات المتاحة :

- أ - للمستهلك لتحدي ما يريد شراءه من السلع والخدمات .
- ب- للمجتمع لتحديد ما يمكنه إنتاجه من السلع والخدمات .
- ج - للمنتج لتحديد ما يمكنه إنتاجه من السلع والخدمات .
- د - للمستهلك والمنتج لتحديد ما يرغبون في بيعه وشراؤه من السلع والخدمات .

١٣٠- أهم خصائص الموارد الاقتصادية :

- أ - الوفرة والتجدد .
- ب- التعدد والتنوع .
- ج - الندرة النسبية .
- د - المجانية .

١٣١- أي من الآثار التالية سيترتب على سعر التوازن والكمية المتوازنة عند ما تحدث ؟

- أ - ارتفاع السعر التوازني وزيادة في الكمية التوازنية بكل تأكيد .
- ب- ارتفاع السعر التوازني بكل تأكيد وأما الكمية التوازنية فلا يمكن تحديدها .
- ج - انخفاض في الكمية التوازنية بكل تأكيد مع عدم القدرة على تحديد الأثر على السعر .
- د - انخفاض في السعر التوازني والكمية التوازنية دون شك .

١٣٢- السلع الدنيا (الرديئة) تمثل تلك السلع التي يلجأ الأفراد لتقليل مشترياتهم منها نتيجة :

- أ - ارتفاع أسعارها .
- ب- انخفاض أسعارها .
- ج - ارتفاع دخولهم .
- د - انخفاض دخولهم .

١٣٣- السلعتان التي تؤدي الزيادة في سعر واحد منهما إلى انتقال منحنى الطلب على السلعة الأخرى إلى اليسار تعتبران سلعتين :

- أ - متكاملتين بالاستهلاك .
- ب- متكاملتين بالإنتاج .
- ج - بديلتين في الاستهلاك .
- د - بديلتين في الإنتاج .

١٣٤- السلع سريعة التلف كالطماطم والتي يصعب تخزينها لمدد طويلة تكون مرونة عرضها :

- أ - منخفضة .
- ب- مرتفعة .
- ج - غير معروفة .

١٣٥- السعر التوازني والكمية التوازنية يتحددان عندما :

- أ - يحصل البائع على السعر الذي يغطي تكاليف إنتاجه .
- ب- يتمكن المشتري في حدود دخله من الحصول على السلعة التي يرغبها .
- ج - تتوافق رغبات المشتريين والبائعين في تبادل السلع والخدمات عند سعر محدد .
- د - تكون الكمية المطلوبة عند سعر محدد أكبر من الكمية المعروضة .

١٣٦- تحدد دالة الإنتاج العلاقة بين :

- أ - حجم دالة الإنتاج والمبيعات .
- ب- حجم الإنتاج والتكاليف .
- ج - حجم الإنتاج والمستخدم من العنصر الإنتاجي .
- د - حجم الإنتاج والإيرادات .

١٣٧- المنشأة التي تستخدم عنصر إنتاجي متغير وتثبت العناصر الأخرى تدخل في مرحلة تناقص الغلة إذا :

- أ - ابتدأ الإنتاج الكلي بالتناقص .
- ب- ابتدأ الإنتاج المتوسط بالتناقص .
- ج - تساوي الإنتاج الحدي مع الإنتاج المتوسط .
- د - ابتدأ الإنتاج الحدي بالتناقص .

١٣٨- الناتج المحلي الإجمالي يمثل قيمة ما أنتج من السلع والخدمات في المجتمع خلال فترة زمنية محددة وبعد خصم اهتلاك رأس المال منه فإن المتبقي يمثل :-

- أ - الدخل الشخصي .
- ب- الاستهلاك .
- ج - الدخل الشخصي المتاح .
- د - صافي الناتج المحلي .

١٣٩- أي من العلاقات التالية تعتبر صحيحة وفقاً لنظرية (كينز) في الاستهلاك (نظرية الدخل المطلق) إذا زاد ؟

- أ - الدخل المتاح فإن الادخار سوف يزداد .
- ب- سعر الفائدة فإن الادخار سوف يزداد .
- ج - مستوى الإنفاق الحكومي فإن الدخل القومي سوف ينخفض .
- د - معدل الاستهلاك الفردي فإن الدخل المتاح سوف ينخفض .

١٤٠- إذا كان الطلب على النقود أكبر من العرض ، وأراد البنك المركزي زيادة كمية النقود المتداولة في الاقتصاد المحلي فإنه يلجأ إلى :

- أ - شراء السندات الحكومية .
- ب- زيادة نسبة الاحتياطي .
- ج - رفع سعر الخصم .
- د - زيادة الإنفاق الحكومي .

١٤١- كل ما يلي يشمل وظائف النقود الأساسية فيما عدا :

- أ - وسيط للتبادل .
- ب- مقياس للقيمة .
- ج - مخزن للقيمة .
- د - عنصر إنتاجي .

١٤٢- أي نوع من التضخم سوف يحدث نتيجة للزيادة في أسعار المواد الأولية ؟

- أ - الانكماش .
- ب- التضخم الجامح .
- ج - تضخم الطلب .
- د - تضخم التكاليف .

١٤٣- التبعية الاقتصادية تعني :

- أ - تخصص الدول النامية في إنتاج وتصدير سلعة أو سلعتين من السلع الأولية .
- ب- عدم قدرة الدول النامية على اتخاذ القرار الاقتصادي السليم .
- ج - استحواد الدول المتقدمة على الموارد الاقتصادية .
- د - التسلط السياسي والعسكري للدول المتقدمة .
- هـ - الانهزام النفسي والشعور بالدونية لدى الدول النامية .

١٤٤- يمثل معدل التبادل التجاري كمية الواردات التي تحصل عليها الدول مقابل ما تصدره من سلع

منتجة محليا ، وعلية فإن ارتفاع أسعار الصادرات بالنسبة لأسعار الواردات يؤدي إلى :

- أ - ارتفاع قيمة معدل التبادل التجاري وتحقيق مكاسب للدولة .
- ب- ارتفاع قيمة معدل التبادل التجاري وتحقيق خسائر للدولة .
- ج - انخفاض قيمة معدل التبادل التجاري وتحقيق مكاسب للدولة .
- د - انخفاض قيمة معدل التبادل التجاري وتحقيق خسائر للدولة .

١٤٥- إذا كان هناك تفاوت في تكاليف إنتاج السلع والخدمات بين دولتين ، بمعنى أن إحدى الدولتين

تستطيع إنتاج سلعة أو خدمة بتكلفة أقل من الدولة الأخرى فإن التجارة الدولية دائما مفيدة وفقاً

لنظرية :

- أ - المزايا النسبية .
- ب- المزايا المطلقة .
- ج - النمو الاقتصادي .
- د - الدخل المطلق .

١٤٦- توازن المستهلك يحدث عند تلامس خط الدخل مع منحنى السواء ، ونقطة التوازن تمثل نقطة

على :

- أ - منحنى العرض .
- ب- منحنى الإنتاج .
- ج - منحنى الطلب .
- د - ليس لها علاقة بأي منحنى .

١٤٧- التكاليف الحدية للمنشأة في الأجل القصير تتناقص عندما :

- أ - يبدأ الإنتاج الحدي في التزايد
- ب- يبدأ الإنتاج الحدي في التناقص
- ج - يبدأ الإنتاج الكلي يتزايد .
- د - يتساوي الإنتاج الحدي مع الإنتاج المتوسط

١٤٨- أي السياسات المالية التالية يستحسن إتباعها خلال فترة الركود الاقتصادي ؟

- أ - زيادة الضرائب .
- ب- زيادة الإنفاق الحكومي .
- ج - تخفيض نسبة الاحتياطي لدى البنوك .
- د - تخفيض سعر الخصم .

١٤٩- يحتوي ميزان المدفوعات على قسمين رئيسيين هما الحساب الجاري وحساب رأس المال والاحتياطي ، ويعتبر الميزان التجاري أحد مكونات :

- أ - الحساب الجاري .
- ب- حساب رأس المال والاحتياطي .
- ج - كلا الحسابين .
- د - ليس له علاقة بميزان المدفوعات .

١٥٠- الزيادة في الميل الحدي للاستيراد يؤدي إلى :

- أ - زيادة الإنتاج المحلي والدخل .
- ب- تخفيض الإنتاج المحلي والدخل .
- ج - الزيادة في الواردات وعدم تأثر الإنتاج والدخل
- د - إنخفاض الإنتاج وزيادة في الدخل .

في الأسئلة من (١٥١) إلى (١٦٢) ظلل في ورقة الإجابة الدائرة المحتوية على الرمز أ إذا كانت العبارة صحيحة والدائرة المحتوية على الرمز ب إذا كانت العبارة خاطئة .

- ١٥١ - يقتصر القياس المحاسبي على العمليات والعناصر القابلة للقياس النقدي .
- ١٥٢ - سحب بضاعة من أصول المنشأة الاقتصادية من قبل مالك المنشأة أو أحد أبناءه لا يتم تسجيلها في الدفتر .
- ١٥٣ - المعادلة المحاسبية هي : الأصول = الخصوم + حقوق الملكية
- ١٥٤ - قاعدة القيد المزدوج هي أن كل عملية مالية تحدث في المنشأة لها أثر مزدوج على الأصول والخصوم .
- ١٥٥ - كل زيادة في الأصول يعتبر حساب الأصل مدين .
- ١٥٦ - يجب أن تكون معادلة الميزانية في حالة توازن دائم .
- ١٥٧ - حسب الأساس النقدي يتم تحميل السنة المالية بما يخصها من مصروفات فقط .
- ١٥٨ - مفهوم أساس الاستحقاق هو أن تحمل السنة المالية بما تم إنفاقه أو تحصيله فعلا
- ١٥٩ - يتم إعداد قائمة المركز المالي عن فترة مالية محددة .
- ١٦٠ - تعتمد المحاسبة الحكومية على أساس الاستحقاق عند التسجيل في الدفاتر .
- ١٦١ - تعتبر حسابات الأصول الثابتة والمتداولة من أنواع الحسابات الحقيقية .
- ١٦٢ - تصنف عناصر الإنتاج من حيث علاقتها بحجم الإنتاج إلى تكليف ثابتة وتكاليف متغيرة .

المهارات التربوية نموذج (أ) مطولة

١- من مصادر اشتقاق أهداف التربية في المملكة العربية السعودية :

- أ - الأوضاع الاجتماعية والاقتصادية في المملكة .
- ب- الاتجاهات المعاصرة ومقتضياتها وخصائصها .
- ج - حاجات المواطن السعودي ومطالب نموه .
- د - كل ما سبق .

٢- أي مما يأتي لا يعتبر من مصادر الفكر التربوي :

- أ - الدراسات والبحوث العلمية .
- ب- القرآن والسنة وشروحها .
- ج - الخبرات الشخصية .
- د - كل من [أ] و [ب] .

٣- إذا نسي المصلي قراءة التشهد الأول في الصلاة فيجب عليه :

- أ - إعادة الصلاة .
- ب- سجود السهو .
- ج - الإتيان بالتشهد عند تذكره .
- د - ليس عليه شيء .

٤- وقعت معركة بدر الكبرى في السنة الهجرية:

- أ - الأولى .
- ب- الثانية .
- ج - الثالثة .
- د - الرابعة .

٥- تم فتح الرياض على يد الملك عبدالعزيز آل سعود في عام :

أ - ١٣١٦هـ .

ب- ١٣١٩هـ .

ج- ١٣٢٠هـ .

د - ١٣٥١هـ .

٦- عندما يحدث مشاجرة بين طالبين في الفصل :

أ - أفكر قبل أن اتخذ قراراً .

ب- أعاقبهما مباشرة .

ج - أخرجهما من الصف .

د - أتجاهل الموقف .

٧- من معايير السلوك السوي في التعامل مع المواقف :

أ - الأخذ بالإيجابيات ومعالجة السلبيات .

ب- الأخذ بالإيجابيات وتجاهل السلبيات .

ج - تجاهل الموقف .

د - الاستسلام للموقف .

٨- أي من العبارات التالية يمثل خاصية من خصائص الفروق الفردية :

أ - أنها فروق في الدرجة وليس في النوع .

ب- أن مدى الفروق الفردية في السمات المزاجية أقل منها في النواحي العقلية .

ج - أن مدى الفروق الفردية في السمات المزاجية لا يختلف عنها في النواحي العقلية .

د - هناك تجانس في مدى الفروق الفردية بين الذكور والإناث .

٩- أي مما يأتي يعتبر شرطاً من الشروط الرئيسة للتعلم :

- أ - الدافعية .
- ب- التغذية الراجعة .
- ج - التكرار .
- د - الحوافز .

١٠- يُعرّف مفهوم النضج بأنه :

- أ - اكتمال السمات المختلفة عند الفرد .
- ب- مستوى من النمو يصل إليه الفرد للوصول إلى نمو لاحق .
- ج - التغيير في الجانب الجسماني فقط .
- د - التغيير في نوع السلوك .

١١- المؤشر الحقيقي للتعلم هو :

- أ - السلوك الأدائي للمتعلم .
- ب- كمية المعلومات لدى المتعلم .
- ج - مستوى فهم المتعلم .
- د - درجة دافعية المتعلم .

١٢- إذا طلب أحد زملائي المعلمين مساعدتي فإنني :

- أ - أساعده دون تردد .
- ب- أتردد في تلبية هذه المساعدة .
- ج - لا أساعده .
- د - أطلب من الآخرين مساعدته .

١٣- أي أنواع التقويم التالية يصلح لتحديد نجاح ورسوب التلميذ ؟

- أ - القبلي .
- ب- التكويني .
- ج- الختامي .
- د - البنائي .

١٤- أي أنواع الصدق الآتية يناسب بدرجة كبيرة الاختبارات التحصيلية ؟

- أ - المحتوى .
- ب- المحك .
- ج - التلازمي .
- د - التنبئي .

١٥- أفضل معامل تمييز للفقرة (السؤال) في اختبار تحصيلي هو :

- أ - عندما يكون سالباً .
- ب- صفرأ .
- ج - ٠.٢٥ فأقل .
- د - ٠.٣٠ فأكثر .

١٦- من عيوب الأسئلة المقالية :

- أ - صعوبة إعدادها .
- ب- الذاتية .
- ج - سهولة الغش .
- د - ارتفاع مستوى التخمين .

- ١٧- المقياس الإحصائي الذي يشير إلى درجة تشتت درجات التلاميذ هو :
- أ - المتوسط الحسابي .
 - ب- الوسيط .
 - ج - الانحراف المعياري .
 - د - الدرجة المعيارية .

- ١٨- أي المعايير التالية يرجع إليها لتحديد الوزن النسبي عند إعداد جدول المواصفات للاختبارات التحصيلية ؟
- أ - زمن الاختبار .
 - ب- عدد أسئلة الاختبار .
 - ج - نوع أسئلة الاختبار .
 - د - أهمية الموضوع .

- ١٩- الأساس النفسي للمنهج هو :
- أ - الأفكار والمعتقدات وأنماط السلوك .
 - ب- مطالب المجتمع الحالية والمستقبلية .
 - ج - نتائج دراسات سيكولوجية التعلم .
 - د - الخبرات التي يتم إتاحتها للفرد لجعله واعياً بمجريات الأمور .

- ٢٠- واحدة من طرق التدريس التالية تسبب مللاً للتلاميذ أكثر من غيرها :
- أ - المشروعات .
 - ب- الإلقاء .
 - ج - الحوار .

د - الاكتشاف .

٢١- واحدة مما يلي ليست من مزايا طريقة المحاضرة :

- أ - الاقتصاد في وقت التدريس .
- ب- تعليم عدد من التلاميذ في زمن محدد .
- ج - تنمية الإبداع عند التلاميذ .
- د - الاقتصاد في التجهيزات الخاصة .

٢٢- من شروط الرسالة التعليمية الناجحة أن :

- أ - يكون المرسل ملماً بالرسالة .
- ب- يكون المرسل عارفاً بخصائص المستقبل .
- ج - تثير في المستقبل شعوراً بحاجة لمحتوى الرسالة .
- د - يكون المستقبل ماهراً في فك الرموز اللفظية وغير اللفظية .

٢٣- يعرف الاتصال في العملية التربوية بأنه العملية التي يتم عن طريقها :

- أ - انتقال المعرفة من شخص إلى آخر وتؤدي إلى التفاهم بينهما .
- ب- انتقال المهارات بين شخصين .
- ج - تحقيق الأهداف العقائدية والاجتماعية والثقافية .
- د - جميع ما سبق .

٢٤- عند صياغة الأهداف التعليمية :

- أ - أهتم بالأهداف قريبة الأمد فقط .
- ب- مشاركة التلاميذ في صياغة الأهداف غير ضرورية .

مكتبة ابن سينا بجدد

فرع السليمانية شارع عبدالقديوس الأنصاري ت. ٧٥٢٠٩٩٩ ج ٥٤٢٢٩٢٩١٦ - ٠٥٠٥٦٩٨٢١٤

فرع الجامعة ت. ٦٢٢٢٥٨ ج ٥٤٢٢٩٢٩١٧ - ٠٥٤٢٢٩٢٩١٨

WWW.ibn-sinaa.com

- ج - توقعات التلاميذ غير مهمة في صياغة الأهداف .
د - اهتمامات التلاميذ وحاجاتهم مهمة في صياغة الأهداف .

٢٥ - للمحافظة على استمرارية تعلم التلاميذ :

- أ - أستخدم طريقة واحدة في التدريس .
ب - أركز على الكتاب المدرسي خوفاً من تشتت ذهن التلاميذ .
ج - أستخدم أساليب متنوعة الشرح حسب ما يقتضيه الحال .
د - أعتد على خبرتي في الطريقة المناسبة لتعليم التلاميذ .

٢٦ - التخطيط للتدريس الناجح يتم من خلال :

- أ - التركيز على الطلاب أقوىاء التحصيل في الصف .
ب- التركيز على الطلاب متوسطي التحصيل في الصف .
ج - التركيز على الطلاب ضعاف التحصيل في الصف .
د - أخذ الفروق الفردية بين الطلاب في الحسبان .

٢٧ - عند وضع خطتي للتدريس :

- أ - أستخدم معلومات عن الحياة العائلية والمجتمعات المحلية للتلاميذ .
ب- أقتصر على المعلومات الواردة في المنهج المدرسي .
ج - أركز على تحفيظ المعلومات لأنها المادة التي يختبر فيها التلاميذ.
د - جميع ما ذكر .

٢٨ - أي العبارات التالية عبارة صحيحة :

- أ - يمكن تطوير المناهج بمعزل عن تطوير طرق التدريس .
ب- لا يمكن أن يتم تطوير المناهج بدون تطوير طرق التدريس .

مكتبة ابن سينا بجدة

فرع السليمانية شارع عبدالقديوس الأنصاري ت. ٢٥٢٠٩٩٩ ج ٥٤٢٢٩٢٩١٦ - ٠٥٤٢٢٩٢٩١٤ - ١٠٥٠٥٦٩٨٢١٤

فرع الجامعة ت. ٦٢٢٢٥٨ ج ٥٤٢٢٩٢٩١٧ - ٠٥٤٢٢٩٢٩١٨

WWW.ibn-sinaa.com

- ج - تطوير طرق التدريس لا علاقة له بتطوير المناهج .
د - جميع ما ذكر .

٢٩- أي العبارات التالية تعتبر الأفضل لتحقيق أكبر قدر ممكن للتعلم المفيد للتلاميذ ؟

- أ - التركيز على الواجبات المنزلية .
ب- تسلسل موضوعات المنهج .
ج - التعرف على العلاقات بين المواد الدراسية .
د - حفظ المعلومات الواردة في الكتاب المدرسي .

٣٠- النشاط الذي ينمي الثقة بالنفس وتحمل المسؤولية هو النشاط الذي تكون :

- أ - أهدافه محددة وطريقة إجراءاته واضحة .
ب- طريقة إجراءاته واضحة والمواد الخام والوسائل اللازمة متوفرة .
ج - أهدافه واضحة ويترك مجال تحديد الطريقة والوسائل إلى الطلاب .
د - أهدافه ووسائل وطريقة إجراءاته محددة .

٣١- إذا كان لدي طالب متميز في أدائه التحصيلي فإني :

- أ - أضع له برنامجاً إضافياً خاصاً .
ب- أجعله يسير مع مستوى الصف .
ج - أكلفه بمساعدتي في الأعمال الكتابية والروتينية .
د - أطلب منه أن لا يثير أسئلة أعلى من مستوى الصف حفاظاً على وقت الحصة.

٣٢- لتوفير الفرصة لجميع التلاميذ للمشاركة في عملية التعلم :

- أ - أستخدم التهديد والسلطة لحمل التلاميذ على التعلم .
ب- أجبر التلاميذ على دراسة المادة وحل الواجبات البيتية .
ج - أترك للتلاميذ حرية المشاركة .
د - لا ألقى بالآراء التلاميذ المختلفة .

مكتبة ابن سينا بجددة

فرع السليمانية شارع عبدالقديوس الأنصاري ت. ٢٥٢٠٩٩٩ ج ٥٤٢٢٩٢٩١٦ - ٠٥٠٥٦٩٨٢١٤

فرع الجامعة ت. ٦٢٢٢٣٥٨ ج ٥٤٢٢٩٢٩١٧ - ٠٥٤٢٢٩٢٩١٨

WWW.ibn-sinaa.com

- ٣٣ - للمحافظة على استمرارية تعلم التلاميذ :
- أ - أسيطر على الطلاب وأمنهم من الحركة إلا بإذني .
 - ب- أختار أسلوباً تدريسياً واحداً مناسباً لجميع التلاميذ .
 - ج - أمنع الأسئلة باعتبار أنها تشتت انتباه التلاميذ عن الموضوع .
 - د - أنوع في الخبرة التعليمية لتناسب أساليب التعلم المختلفة لدى التلاميذ.

- ٣٤ - لتنمية التفكير الإبداعي لدى التلاميذ :
- أ - أشرح المادة التعليمية للتلاميذ .
 - ب- أركز على تعليم الأهداف المعرفية وما هو مطلوب في الاختبارات .
 - ج - أوفر الفرص لتفاعل التلاميذ في مجالاته المختلفة .
 - د - أوضح للتلاميذ كيفية تحليل المحتوى المعرفي للمادة الدراسية .

- ٣٥ - عندما أرى خللاً في سلوك أحد التلاميذ فإنني :
- أ - أطلب ولي أمره فوراً لأناقش معه الأمر .
 - ب- أحاول شغله ببعض الأعمال الإضافية .
 - ج - أتعرف على أسباب هذا السلوك .
 - د - أتركه وشأنه .

- ٣٦ - إذا تبين للمعلم أن هناك إخلالاً بنظام الفصل فإن عليه أن :
- أ - يطبق العقوبة حسب مقتضيات النظام .
 - ب- يستشير أحد المعلمين لمساعدته في ضبط النظام .
 - ج - يتحدث مع مدير المدرسة حول هذا الأمر .
 - د - يعالج الأمر حسب طريقته الخاصة .

- ٣٧ - أحسن طريقة تؤدي إلى تعليم فعال هي :
- أ - الاستجابة لمتطلبات التلاميذ .
 - ب- معرفة الفروق الفردية لدى التلاميذ .
 - ج - تخطيط الأنشطة لتعلم التلاميذ .

د - تهيئة بيئة صفية جيدة .

٣٨- عندما ألاحظ تأخر أحد التلاميذ يومياً فإني :

أ - أحاول معرفة أسباب هذا التأخر .

ب- أطرده من الفصل .

ج - أتصل بولي أمره .

د - أرسله إلى مدير المدرسة .

٣٩- عند اختياري أساليب تقويم التلاميذ :

أ - أستخدم أسلوباً واحداً للتقويم .

ب- أستخدم أساليب تقويم متنوعة .

ج - أختار الاختبارات السهلة من حيث التطبيق والتصحيح .

د - أعتد على الاختبارات التحصيلية فقط .

٤٠- عندما أريد تطبيق اختبار فإني أراعى ما يلي :

أ - تضمينه تعليمات دقيقة وواضحة .

ب- عدم السماح للتلاميذ بطرح أسئلة واستفسارات خلال التطبيق .

ج - أن يكون هناك وقت محدد لتطبيق .

د - أن يتوفر مراقب واحد لكل ١٥ تلميذاً .

٤١- لتحقيق صدق المحتوى للاختبار فإني :

أ - آخذ المحتوى مباشرة من الكتاب المدرسي .

ب- أضمن فقرات (أسئلة) متباينة الصعوبة .

ج - أربط نتائج الاختبارات مع نتائج اختبار موثوق .

د - أعدها وفق جدول مواصفات .

٤٢- عند الانتهاء من عملية التقويم أحرص على :

أ - الحفاظ على سرية النتائج حتى نهاية الفصل الدراسي .

ب- إشعار التلاميذ وأولياء أمورهم بنتائج التقويم .

مكتبة ابن سينا بجدة

فرع السليمانية شارع عبدالقدوس الأنصاري ت. ٧٥٢٠٩٩٩ ج ٥٤٢٢٩٢٩١٦ - ٥٠٥٦٩٨٢١٤

فرع الجامعة ت. ٦٢٢٢٥٨ ج ٥٤٢٢٩٢٩١٧ - ٥٤٢٢٩٢٩١٨

WWW.ibn-sinaa.com

- ج - إشعار التلاميذ ذوي المستويات التحصيلية العليا فقط لرفع معنوياتهم.
د - إشعار التلاميذ ذوي المستويات التحصيلية الدنيا فقط لتحسين أدائهم .

٤٣ - الوسيط للقيم التالية : [٢ ، ٨ ، ٥ ، ٣ ، ٩] هو :

- أ - ٣
ب - ٤
ج - ٥
د - ٦

٤٤ - إذا كنت بصدد التعرف على اتجاهات التلاميذ نحو المقرر الذي تدرسه فإن أفضل طريقة لذلك يتمثل في :

- أ - اختبار تحصيلي يقيس معارفهم ومهاراتهم في المقرر .
ب - استبانة تضمن آراءهم حول المادة .
ج - إجراء مقابلات مع عينات من التلاميذ .
د - المناقشة المفتوحة مع التلاميذ .

٤٥ - عندما تريد قياس قدرة التلاميذ على التنظيم والتكامل في التفكير فإنك تختار أسئلة من نوع :

- أ - الاختيار من متعدد .
ب - المقالية .
ج - الصح والخطأ .
د - المزاوجة (المقابلة) .

٤٦ - إذا نبهني أحد تلاميذي عن خطأ وقع مني أثناء الشرح فإنني :

- أ - أتجاهل هذا الأمر .
ب - أنهره وأحذره من التكرار .
ج - أعدل حسب رؤية التلميذ .
د - أتأكد من المعلومة قبل تعديلها .

٤٧ - إذا طلب مني التقدم إلى دورات تدريبية أثناء الخدمة فإنني :

- أ - أسارع في التقدم إليها .
ب - أدرس مدى مناسبة الدورة لي .

- ج - التعرف أولاً على رغبة زملائي في التقدم إليها .
د - أهتم بالمردود المالي منها .

٤٨ - عند بدء فعاليات معرض الصناعات الوطنية فإنني :

- أ - أحرص على زيارته مع مجموعة من التلاميذ .
ب- أحث التلاميذ على زيارته .
ج - أحث التلاميذ على شراء المنتجات الوطنية .
د - جميع ما ذكر .

٤٩ - إذا حضر أحد أولياء أمور تلاميذي إلى المدرسة فإنني :

- أ - أهتم في مقابلته ومناقشته في مستوى ابنه .
ب- أحيله إلى إدارة المدرسة .
ج - أتجاهل حضوره .
د - أوجهه إلى المرشد الطلابي .

٥٠ - إذا قام أحد المشرفين بزيارة المدرسة فإنني :

- أ - أخذ بآرائه .
ب- لا أهتم بمقترحاته .
ج - أناقش وأخذ منه وأترك .
د - أتمسك بآرائي .

المهارات التربوية نموذج (ب) محلولة

- ١- أي مما يأتي يعد هدفاً عاماً من أهداف التربية في المملكة العربية السعودية ؟
- أ - إعداد الإنسان الصالح .
 ب- تنمية القدرة اللغوية للفرد .
 ج - تعليم مهارة القراءة والكتابة .
 د - تنمية التذوق (الحس) الفني .

- ٢- مفهوم التربية هو :
- أ - مجموعة من الإجراءات المنظمةة التي تهدف إلى تنمية شخصية الفرد .
 ب- عملية عقلية معرفية ينتج عنها تغير في سلوك الفرد .
 ج - سلسلة من الاستجابات المعرفية الحركية المتناسقة .
 د - كل ما سبق .

- ٣- إذا لم يبيت الحاج في مزدلفة :
- أ - يفسد حجه .
 ب- لزمه الرجوع والمبيت في مزدلفة ليلة أخرى .
 ج - يجب عليه دم .
 د - ليس عليه شيء .

- ٤- في أي سنة هجرية حدثت معركة أحد ؟
- أ - الثانية .
 ب- الثالثة .
 ج - الرابعة .
 د - الخامسة .

- ٥- أول وزير للمعارف في المملكة العربية السعودية هو :
- أ - خادم الحرمين الشريفين الملك فهد بن عبدالعزيز آل سعود .
 ب- صاحب السمو الملكي الأمير سلطان بن عبدالعزيز آل سعود .
 ج - محمد بن مانع .
 د - عبدالعزيز بن عبد الله الخويطر .

- ٦- عندما أتعرض لضغوط رؤسائي في العمل فإنني :

- أ - أتحمل هذه الضغوط .
 ب- أرفض الاستجابة لهذه الضغوط .
 ج - أواجه هذه الضغوط .
 د - أناقش رؤسائي في هذه الأمور .
- ٧- أي مما يأتي يعتبر من العوامل المؤثرة في الصحة النفسية ؟
 أ - البيئة فقط .
 ب- الوراثة فقط .
 ج - تفاعل البيئة والوراثة بنسب متساوية .
 د - تفاعل البيئة والوراثة بنسب مختلفة .
- ٨- يعرف مفهوم الفروق الفردية بأنه تلك الاختلافات في :
 أ - مستوى خصائص الأفراد .
 ب- نوع خصائص الأفراد .
 ج - استعدادات الأفراد .
 د - عدد الخصائص عند الأفراد .
- ٩- يعتبر مفهوم تشكيل السلوك من مفاهيم نظرية :
 أ - المحاولة والخطأ .
 ب- الاشتراط الإجرائي .
 ج - الاستبصار .
 د - الاشتراط الكلاسيكي .
- ١٠- من خصائص مراحل النمو المعرفي عند بياجيه :
 أ - أن كل مرحلة منفصلة عن الأخرى .
 ب- أن كل مرحلة تؤثر وتتأثر بالمرحلة الأخرى .
 ج - أن الأفراد متساوون في الفترة العمرية للوصول إلى هذه المراحل .
 د - ليس هناك فروق فردية في خصائص هذه المراحل .
- ١١- إثابة المتعلم أثناء عملية التعلم :

- أ - تقلل من الاستجابة المتعلمة .
- ب - ليس لها تأثير على الاستجابة .
- ج - تقوي دافعية المتعلم .
- د - تؤثر على ذاكرة المتعلم .

١٢ - عندما يحدث مشكلة بيني وبين أحد زملائي المعلمين أُلجأ إلى :

- أ - مناقشة هذه المشكلة مع زملائي المعلمين لحلها .
- ب - الجلوس بمفردي للتفكير في حل هذه المشكلة .
- ج - الابتعاد عن التفكير في هذه المشكلة .
- د - إحالة المشكلة إلى إدارة المدرسة .

١٧ - أي مما يأتي لا يعد من عناصر المنهج ؟

- أ - الأهداف .
- ب - فلسفة المجتمع .
- ج - المحتوى .
- د - التقويم .

١٤ - أي مما يأتي لا يعتبر من المعايير المناسبة لاختيار طريقة التدريس ؟

- أ - سهولة استخدامها في جميع الظروف .
- ب - مراعاتها مبدأ تكامل الخبرات التعليمية .
- ج - قابليتها للتعديل تبعاً للمتغيرات التي قد تطرأ .
- د - ممكنة وقابلة للتنفيذ في حدود الزمن المعطى لها .

١٥ - أي من العبارات التالية الأقل دقة في معرفة الخبرات السابقة لدى الطلاب ؟

- أ - الاستفادة من الدراسات التربوية .
- ب - الاستفادة من خبرات المعلمين .
- ج - الاختبارات القبليّة .
- د - الخبرة الشخصية للمعلم .

١٦ - أي مما يأتي لا يعتبر من مزايا طريقة المناقشة ؟

مكتبة ابن سينا بجدة

فرع السلیمانیة شارع عبدالقُدوس الأنصاري ت. ٩٩٩-٢٥٢ ج ٢٥٢٩٩١٦ - ٠٥٤٢٢٩٩١٦ - ٠٥٤٢٢٩٩١٤ - ٠٥٠٥٦٩٨٢١٤

فرع الجامعة ت. ٢٣٣٣٥٨ ج ٢٣٣٣٥٨ - ٠٥٤٢٢٩٩١٧ - ٠٥٤٢٢٩٩١٨

WWW.ibn-sinaa.com

- أ - تزيد من إيجابية التلميذ في العملية التعليمية .
- ب- تنمي لدى التلميذ مهارات اجتماعية .
- ج - تنمي لدى التلميذ الثقة بالنفس .
- د - تنمي المهارات الحركية لدى التلميذ .

١٧- أي من العوامل التالية لا يؤثر في فهم الرسالة التعليمية ؟

- أ - الوسيلة المستخدمة في الاتصال .
- ب- الأسلوب المستخدم في إيصال الرسالة .
- ج - معرفة المستقبل بالوسيلة التعليمية .
- د - اهتمام المستقبل بالتغذية الراجعة .

١٨- أي أنواع التقويم التالية يصلح للتقويم المستمر في العملية التعليمية ؟

- أ - القبلي .
- ب- التكوينية .
- ج - الختامية .
- د - لاشيء مما ذكر .

١٩- يكون الاختبار صادقا اذا :

- أ - قاس ما وضع لقياسه .
- ب- كانت درجات الطلبة مرتفعة .
- ج - كانت النتائج مستقرة بتكرار القياس .
- د - حصل الطالب على نفس الدرجة مهما اختلف المصححون .

٢٠- أفضل معامل صعوبة للسؤال في اختبار تحصيلي هو :

- أ - ١٠ %
- ب- ٢٥ %
- ج - ٥٠ %
- د - ٩٠ %

٢١- من عيوب الأسئلة الموضوعية :

- أ - صعوبة تصحيحها .
- ب- عدم شموليتها للمحتوى .
- ج - الذاتية في التصحيح .
- د - صعوبة إعدادها .

٢٢- المقياس الإحصائي الذي يشير إلى معدل درجات التلاميذ هو :

- أ - المتوسط الحسابي .
- ب- الوسيط .
- ج - الانحراف المعياري .
- د - الدرجة المعيارية .

٢٣- لجدول المواصفات بعدان هما :

- أ - تقديرات ومعايير .
- ب- أهداف وأنشطة .
- ج - احتياجات المعلم والمتعلم .
- د - أهداف ومحتوى .

٢٤- عند بناء الخطة التدريسية :

- أ - أضع خطتي التدريسية حسب ما جاءت في الكتاب المدرسي
- ب- أخذ بعين الاعتبار خبرات ومعلومات التلاميذ السابقة ذات العلاقة بالمادة العلمية .
- ج - أراعى أن لا تكون خطة التدريس متحدية لعقول التلاميذ .
- د - لا أدخل معرفتي بخلفية التلاميذ الاجتماعية في عملية التخطيط .

٢٥ - تقوم إدارتي للصف على الأساس التالي :

- أ - مساعدة التلاميذ على رؤية العلاقات بين المواد الدراسية المختلفة.
- ب - تعلم المادة الدراسية بصرف النظر عن الآراء التربوية المختلفة .
- ج - تشجيع التنافس اللامحدود بين التلاميذ .
- د - لأشياء مما ذكر .

٢٦ - واحدة من البدائل التالية ليست صحيحة فيما يتعلق بالاستفادة من نتائج التقويم

في توجيه التعلم :

- أ - استخدامها للتخطيط لطرق مختلفة في التدريس .
- ب- دورها في تحديد الزمن المناسب لمراجعة المحتوى المعرفي للمادة غير ضروري.
- ج - لا أرى لها دوراً في تحديد كيفية مراجعة المحتوى .
- د - تستخدم لوضع خطة تعليمية لدعم الخطط الفردية للتعلم .

٢٧ - عند التخطيط للتدريس آخذ بعين الاعتبار :

- أ - اختلاف المستويات العقلية للتلاميذ .
- ب- اختلاف الخلفيات الثقافية لهم .
- ج - سهولة وصولهم إلى مصادر المعرفة .
- د - جميع ما ذكر .

٢٨ - عند صياغة الأهداف التربوية :

- أ - آخذ جميع مستويات (بلوم) المعرفية فقط بعين الاعتبار .
- ب- أركز على المستويات العليا لتصنيف (بلوم) .
- ج - أركز على المستويات الثلاثة الأولى لتصنيف (بلوم) لأنها هي المهمة في بناء الاختبارات.
- د - أخذ المجال المعرفي والمجال الانفعالي والمجال النفس حركي بعين الاعتبار.

٢٩ - لكي أحقق أكبر قدر من التعليم الذاتي :

- أ - أهيء البيئة التعليمية المناسبة .
- ب- أوفر مصادر التعلم اللازمة .
- ج - أشجع التلاميذ واحترم آراءهم وشخصياتهم .
- د - جميع ما ذكر صحيح .

- ٣٠ - واحدة من البدائل التالية لا ينبغي مراعاتها عند صياغة أهداف التعلم :
- أ - شمولية الأهداف لجوانب شخصية التلميذ .
 - ب- شمولية الأهداف لاهتمامات التلاميذ ورغباتهم وميولهم .
 - ج - تنمية قدرة التلاميذ على حل المشكلات .
 - د - تلبية توقعات التلاميذ المدرسية والمنزلية .

- ٣١ - القضية المركزية في التخطيط للتدريس هي :

- أ - تحقيق أهداف المواد التعليمية .
- ب- احترام شخصية الطالب وتقبل أفكاره .
- ج - نقل المعلومات والتراث إلى الجيل الجديد .
- د - تفعيل دور الطالب في العملية التعليمية .

- ٣٢ - واحدة من البدائل التالية غير مناسبة لتحقيق مشاركة جميع التلاميذ :

- أ - التمهيد للدرس لجذب انتباه التلاميذ والمحافظة على استمراريته.
- ب- تنظيم التلاميذ في مجموعات عمل للتعلم .
- ج - أخذ آراء التلاميذ وأفكارهم بعين الاعتبار في أثناء التدريس .
- د - استخدام أسلوب المحاضرة والعروض العملية .

- ٣٣ - واحدة مما يلي لا تساعد على استمرارية تعلم التلاميذ :

- أ - استخدام العروض العملية .
- ب- استخدام الكتب والمراجع ومصادر المعرفة المختلفة .
- ج - تتبع أخطاء التلاميذ .
- د - استخدام أسلوب التعلم من خلال العمل .

- ٣٤ - لتنمية الاستقلالية والقدرة على اتخاذ القرارات عند التلاميذ :

- أ - أطلب منهم التقيد بالتعليمات الصفية والكتاب المقرر .
- ب- أنظم التلاميذ في مجموعات عمل صغيرة .
- ج - أحدد لهم واجباتهم وما ينبغي عليهم عمله بالتفصيل .
- د - كل ما ذكر صحيح .

- ٣٥ - **لتنمية التعلم الذاتي لجميع التلاميذ :**
- أ - أحفز التلاميذ الأقوياء على التعلم في ضوء الأهداف التربوية .
 ب - أتيح الفرصة لجميع التلاميذ لوصف عملية تعلمهم وأشجعهم على ذلك.
 ج - أستخدم مصادر تعلم محددة ولا أشنت انتباه التلاميذ .
 د - لا أشغل التلاميذ في تقويم أعمال زملائهم .
- ٣٦ - **عندما يقع نزاع بين تلميذين :**
- أ - أدرس نوع العلاقة بين التلميذين للتوصل إلى حل موفق .
 ب - اتصل بوالدي التلميذين مستفسراً عن نوع العلاقة بينهما .
 ج - أتجاهل الأمر .
 د - أخرجهما إلى مدير المدرسة لنيل العقاب .
- ٣٧ - **إذا كان أحد الطلاب مصدر إزعاج للمعلم ، فإن الإجراء التقليدي الذي يتخذه المعلم لدعم تعلم الطلاب هو :**
- أ - إرساله لمدير المدرسة .
 ب - الاتصال بوالديه على الفور .
 ج - إعطائه بعض الأعمال الإضافية .
 د - الاتصال بمرشد الطلاب .
- ٣٨ - **لكي يستثمر المعلم الوقت التعليمي بطريقة فعالة فإن عليه أن :**
- أ - يكون قائد الفصل في جميع نواحي النشاط .
 ب - يقوم بتأقن الطلاب مواد دراسية .
 ج - يرشد الطلاب لتوجيه نشاطهم .
 د - يوضح أن النشاط في الفصل يجب أن يعكس البيئة المحلية .

٣٩ - أفضل طريقة يمكن من خلالها إعطاء الإدارة المدرسية فكرة عن أداء التلاميذ في الاختبار هي :

- أ - تزويد الإدارة بقائمة بأسماء التلاميذ ودرجاتهم .
- ب- تزويد الإدارة بقائمة الدرجات ومرفق بها انطباعات المعلم العامة عن التلاميذ .
- ج - استخدام بعض الإحصاءات الوصفية لدرجات التلاميذ .
- د - استخدام الإحصاء التحليلي (الإستنتاجي) لتحديد الدلالة الإحصائية للفروق بين الدرجات .

٤٠ - الوسط الحسابي للقيم التالية : ٢ ، ٣ ، ٥ ، ٨ ، ٧ هو :

- أ - ٣
- ب- ٥
- ج - ٧
- د - ٨

٤١ - بعد تطبيقك لاختبار موضوعي لاحظت أن درجة الثبات للاختبار منخفضة فإن الإجراء الذي تتبعه هو :

- أ - تزيد عدد الأسئلة الجيدة في الاختبار .
- ب- تضمّن الاختبار أسئلة صعبة .
- ج - تعتمد على أكثر من مصحح واحد .
- د - تهمل الأمر لأن الثبات غير ضروري للاختبارات التحصيلية .

٤٢ - عند إعداد أسئلة الاختبار لتقويم تعلم التلاميذ فإنني أراعي :

- أ - الغاية من عملية التقويم .
- ب- المعارف والمهارات المتوفرة لدى التلاميذ .
- ج - الوقت المتاح للإجابة عن الاختبار .
- د - كل ما ذكر .

- ٤٣ - عند تقويم التلميذ يجب على المعلم أن يعمل على جمع معلومات عن :
- أ - التحصيل الأكاديمي للتلميذ .
 - ب- المظاهر المختلفة للشخصية لديه .
 - ج - اتجاهاته وميوله وقدراته وقيمه .
 - د - كل ما ذكر .

- ٤٤ - أهم معايير اختيارك لاختبار تحصيلي ، هو الاهتمام أولاً :
- أ - بصدق الاختبار وثباته .
 - ب- موضوعيته وسهولة تطبيقه .
 - ج - سهولة إجراءات تصحيحه وقلة التكلفة لتطبيقه وتصحيحه .
 - د - وجود معايير له .

- ٤٥ - عندما تبني سؤالاً مقالياً يقيس قدرة التلاميذ على مستوى التقويم فإنك تبدأ
- سؤالك بـ :
- أ - عدد ، وبين ، واذكر .
 - ب- برهن على ، نظم ، أعرب
 - ج - احكم على ، انقد
 - د - قارن ، صنف

- ٤٦ - إذا سألتني أحد التلاميذ عن معلومة لا أعرفها فإنني :
- أ - أجيب على السؤال بأي معلومة لدي .
 - ب- أؤجل الإجابة وأطلع على المصادر ذات العلاقة .
 - ج - أتجاهل السؤال .
 - د - أطلب من التلاميذ الإجابة عن السؤال بأي صورة .

- ٤٧ - لتطوير مهاراتي المهنية :
- أ - أطلع على كل ما هو جديد خاص بالمهنة .
 - ب- أتبادل الخبرات مع زملائي .
 - ج - أناقش الصعوبات والمشكلات التي تعترضني مع المختصين .
 - د - كل ما ذكر .

- ٤٨ - أثناء تنفيذ أسبوع العناية بالشجرة :
- أ - أحث التلاميذ على المشاركة .
- ب- أشارك وأحث التلاميذ على المشاركة .
- ج - أشارك بنفسى فقط .
- د - أتجاهل موضوع المشاركة .
- ٤٩ - أفضل طريقة للاتصال بأولياء أمور التلاميذ :
- أ - أحدد لهم موعداً لمقابلتى .
- ب- أقابلهم فقط إذا هم حضروا للمدرسة .
- ج - أرسل لهم خطابات فقط .
- د - أحمل التلاميذ رسائل شفوية لأولياء أمورهم .
- ٥٠ - عند التخطيط لمعرض النشاط العلمى فى المدرسة فإننى :
- أ - أقوم بإنجاز العمل منفرداً .
- ب- أشترك مع زملائى لإنجاز هذا العمل .
- ج - أنجز ما يطلبه منى مدير المدرسة فقط .
- د - أعتذر عن هذا العمل .
- ٥١ - عند تعارض وقت موعد شخصى مع وقت أعمال خاصة بالمدرسة فإننى:
- أ - أعتذر عن الموعد الشخصى .
- ب- أبحث عن أعذار لعدم ذهابى للمدرسة .
- ج - أذهب أولاً للموعد الشخصى ثم إلى المدرسة .
- د - أؤجل الموعد الشخصى وأذهب إلى المدرسة .

المهارات اللغوية نموذج (أ) محلولة

○ [يعتمد الإسلام في إثارة الإيمان على الفطرة، وهي ليست عقلاً صرفاً ، ولا عاطفة محضاً، وإنما هي مزيج من العقل والعاطفة ، فإذا التقيا ولم يغلب أحدهما على الآخر كانت الفطرة سليمة تنشد الله، وتعرف سبيلها إليه من أقرب طريق].

٥١- الضبط الصحيح لكل أواخر الأسماء (عاطفة، العاطفة، سليمة) الواردة في النص ، على التوالي هو:

أ - عاطفة	،	العاطفة	،	سليمة
ب- عاطفة	،	العاطفة	،	سليمة
ج - عاطفة	،	العاطفة	،	سليمة
د - عاطفة	،	العاطفة	،	سليمة

٥٢- الضبط الصحيح لكل أواخر الأفعال (يعتمد، يغلب، تعرف) الواردة في النص على التوالي هو :

أ - يعتمد	،	يغلب	،	تعرف
ب- يعتمد	،	يغلب	،	تعرف
ج - يعتمد	،	يغلب	،	تعرف
د - يعتمد	،	يغلب	،	تعرف

٥٣- الضبط الصحيح لكل بنى الكلمات (صرفاً ، الآخر ، تنشد) الواردة في النص على التوالي هو :

أ - صرفاً	،	الآخر	،	تَنَشُدُ
ب- صرفاً	،	الآخر	،	تَنَشُدُ
ج - صرفاً	،	الآخر	،	تُنَشِدُ
د - صرفاً	،	الآخر	،	تُنَشِدُ

● ملاحظة : السؤالان (٥٤ ، ٥٥) متعلقان بالنص الآتي :

○ [كان عمر يحب ويكره كما يحب الناس ويكرهون ، ولكن لا ينفع أحداً عنده أن يحب ولا يضره أن يكره إذا وجب الحق ووضح القضاء] .

٥٤- الضبط الصحيح لكل أواخر الكلمات (عمر - ينفع - عنده) الواردة بالنص هو :

أ - عمر	،	ينفع	،	عنده
---------	---	------	---	------

مكتبة ابن سينا بجدة

فرع السليمانية : شارع عبدالقُدوس الأنصاري ت. ٢٥٢٠٩٩٩ ج ٥٤٢٣٩٢٩١٦ - ٠٥٤٢٣٩٢٩١٤ - ٠٥٤٢٣٩٢٩١٨

فرع الجامعة ت. ٦٢٣٣٢٥٨ ج ٥٤٢٣٩٢٩١٧ - ٠٥٤٢٣٩٢٩١٨

WWW.ibn-sinaa.com

- ب- عمرٌ ، يَنفَعُ ، عندَهُ .
 ج- عمرًا ، يَنْفَعُ ، عندُهُ .
 د- عمرَ ، يَنْفَعُ ، عندَهُ .

٥٥- الضبط الصحيح لبنيتي الكلمتين (يحب ، وضح) الواردتين في النص هو :

- أ - يُحِب ، وَضَح .
 ب- يَحِب ، وَضَّح .
 ج - يُحِب ، وَضُح .
 د - يَحِب ، وَضَّح .

○ [كثيرًا ما يخلط الناس بين الطموح وأحلام اليقظة وبين الغرور والثقة بالنفس] .

٥٦- الكلمة التي تؤدي نفس معنى (الثقة بالنفس) هي :

- أ - الاعتداد .
 ب- الافتخار .
 ج - الكبرياء .
 د - الأمل .

٥٧- الاسم المضاد لـ (الغرور) هو :

- أ - التنزل .
 ب- التواضع .
 ج - التكبر .
 د - الثقة .

[.. وعندها أدرك التاجر أنه كان يبني قصورًا في الهواء] .

٥٨- (يبني قصورًا في الهواء) تعني :

- أ - يبني قصورًا عالية جدًا .
 ب - يعيش في سعة ورغد .
 ج - يخطط لمستقبل باهر .
 د - يعيش على الأوهام .

مكتبة ابن سينا بجدة

فرع السليمانية : شارع عبدالقديوس الأنصاري ت. ٧٥٢.٩٩٩ ج ٥٤٢٢٩٢٩١٦ - ٠٥٤٢٢٩٨٢١٤

فرع الجامعة ت. ٦٢٢٢٢٥٨ ج ٥٤٢٢٩٢٩١٧ - ٠٥٤٢٢٩٢٩١٨

WWW.ibn-sinaa.com

٥٩- نستطيع أن نوّدي معنى الجملة التالية: (أُقت السفينة مراسيها على الشاطئ) بكلمة واحدة هي :

- أ - توقفت .
- ب- رست .
- ج - عادت .
- د - وصلت .

ملاحظة : السؤالان (٦٠ ، ٦١) متعلقان بالنص الآتي :

○ [إن الصفوة الممتازة من مثقفي الأمة العربية مشدودة إلى مجلات ودوريات تصدر في العالم العربي وتقوم بعملية التوصيل . وسر ذلك الشد والشوق والانبهار أن تلك المجلات والدوريات تعيش واقع عصرها في تغيراته الفكرية والأدبية والفنية ، فتربط قارئها بما يحقق له معنى المعاصرة والمعاشية والمتابعة، وتوظف في المكتفي بروائع تراث أمته الشعور بالتطلع إلى الإضافة بأخذ الميزة وترك المجل] .

٦٠- الفكرة الرئيسة في هذا النص هي :

- أ - اهتمام المثقفين بالمجلات والدوريات .
- ب- دور المجلات والدوريات في إبراز روائع التراث .
- ج - سبب اهتمام المثقفين بالمجلات والدوريات .
- د - انقطاع صلة المثقفين بالتراث وانبهارهم بالمجلات .

٦١- يمكن وصف موقف الكاتب من هذه الدوريات والمجلات بأنه :

- أ - يحذر المثقفين من متابعتها والانبهار بها .
- ب- يمجّد قدرتها على إرضاء تطلع المثقفين وجذب محبي التراث.
- ج - يأسف لتركيزها على متغيرات العصر دون الالتفات إلى روائع التراث .
- د - لا يتضح موقف الكاتب من هذه الدوريات والمجلات .

مكتبة ابن سينا بجدّه

فرع السليمانية : شارع عبدالقدوس الأنصاري ت. ٢٥٢.٩٩٩ ج ٥٤٢٢٩١٦ - ٠٥٤٢٢٩١٤ - ٠٥٠٥٦٩٨٢١٤

فرع الجامعة ت. ٦٢٢٢٢٥٨ ج ٥٤٢٢٩١٧ - ٠٥٤٢٢٩١٨

WWW.ibn-sinaa.com

○ [قال يهودي لعلي بن أبي طالب رضي الله عنه : ما لبثتم بعد نبيكم إلا خمس عشرة سنة حتى تقاتلتهم ! فقال علي : وأنتم لم تجف أقدامكم من البحر حتى قلتهم : يا موسى اجعل لنا إلهاً كما لهم آلهة !]

٦٢- يتضح من جواب علي رضي الله عنه أنه فهم كلام اليهودي علي أنه يقصد : أن

- أ - المسلمين لم يلتزموا بمبادئ دينهم وقتاً طويلاً .
- ب- عليا هو المسؤول عن اقتتال المسلمين .
- ج - اليهود أعظم شأناً من المسلمين .
- د - الإسلام ليس قادراً على الاستمرار .

٦٣- كل الكلمات المحتوية على همزة والموضحة بخط تحتها كتبت بصورة صحيحة إلا واحدة هي :

- أ - القرآن الكريم ثلاثون جزءاً .
- ب- اشتد المحقق في مساءلة الجاني .
- ج - لقد كان صديقي على قدر المسؤولية .
- د - ولكن ليطمئن قلبي .

٦٤- كل الكلمات المبدوءة بهمزة والموضحة بخط تحتها كتبت بصورة صحيحة إلا واحدة هي :

- أ - السعيد من وعظ بغيره .
- ب- كل إناء ينضح بما فيه .
- ج - من عظم صغيرة ابتلاه الله بكبيرة .
- د - سبّك من أبلغك سباً .

٦٥- الكلمة التي كتبت خطأ من بين الكلمات التي تحتها خط هي :

- أ - لم يكن العلماء يروون الحديث إلا عن الثقة .

مكتبة ابن سينا بجدة

فرع السليمانية : شارع عبدالقنوس الأنصاري ت. ٢٥٢٠٩٩٩ ج ٥٤٢٣٩٢٩١٦ - ٠٥٤٢٣٩٢٩١٤ - ٠٥٤٢٣٩٢٩١٨

فرع الجامعة ت. ٦٢٢٢٢٥٨ ج ٥٤٢٣٩٢٩١٧ - ٠٥٤٢٣٩٢٩١٨

WWW.ibn-sinaa.com

- ب- هذا القاضي من أفاضل القضاة .
 ج - أعشق سهول وطني ورباه .
 د - وفي كل شيء له آية تدل على أنه واحد .

٦٦ - الكلمات المختومة بألف وميزت بخطوط تحتها فيما يلي كلها كتبت بصورة خاطئة إلا كلمة واحدة هي :

- أ - نصحته لكنه استكبر و استعصا .
 ب- أصابه مرض أعيب الأطباء علاجه .
 ج - لم يصدر حكمه إلا بعد أن استجلا الحقيقة .
 د - أنت الحكم المرتضا .

٦٧ - أحياناً نكتب كلمتين وكأنهما كلمة واحدة . فأي الكلمات الآتية وصلت ببعضها خطأ .

- أ - بم أكافئك ؟
 ب- وأنتم حينئذ تنظرون .
 ج - أشهد ألا إله إلا الله .
 د - لم تشككي وتقول إنك معدم ؟

٦٨ - زيد في كل كلمة مما تحته خط حرف بالخطأ إلا كلمة واحدة كانت الزيادة فيها صحيحة وهي :

- أ - اسق الظمان ماءا .
 ب- ليست الأرزاق بالتواكل لا كن لكل مجتهد نصيبا .
 ج - شباب الأمة هم صانعوا حضارتها .
 د - تعلموا القرآن و علموه .

[سنل جعفر الصادق () لم سميت الكعبة البيت العتيق () قال () لأن الله أعتقها من الغرق ()].

٦٩ - علامات الترقيم التي يجب أن توضع مكان الأقواس في العبارة السابقة هي على التوالي :

أ - (:) - (؟) - (:) - (.)

ب - (،) - (!) - (:) - (.)

ج - (؟) - (.) - (،) - (!)

د - (.) - (؟) - (:) - (!)

٧٠ - (تزوج وعمره ١٦ عاماً) . القراءة الصحيحة للرقم في هذه الجملة هي :

أ - سنة عشر .

ب - ست عشرة .

ج - سنة عشرة .

د - ست عشر .

٧١ - (اتصلت .. صديقي هاتفياً) حرف الجر الذي يجب أن يوضع قبل صديقي هو :

أ - (في) .

ب - (على) .

ج - (ب) .

د - (لـ) .

٧٢ - (هؤلاء الرجال يعملون بصمت) إذا أردت تحويل الجملة إلى فعلية وجب أن تقول :

أ - يعملون هؤلاء الرجال بصمت .

ب - يعمل هؤلاء الرجال بصمت .

مكتبة ابن سينا بجدة

فرع السليمانية : شارع عبدالقديوس الأنصاري ت. ٧٥٢.٩٩٩ ج ٥٤٢٢٩٢٩١٦ - ٠٥٤٢٢٩٢٩١٤ - ١٠٥٠٥٦٩٨٢١٤

فرع الجامعة ت. ٦٢٢٢٢٥٨ ج ٥٤٢٢٩٢٩١٧ - ٠٥٤٢٢٩٢٩١٨

WWW.ibn-sinaa.com

- ج - يعملوا هؤلاء الرجال بصمت .
د - يعملون بصمت هؤلاء الرجال .

المهارات اللغوية نموذج (ب) محلولة

- ملاحظة : السؤالان (٥٢ ، ٥٣) مرتبطان بالنص التالي :
- [إن أول ما يجب على الإنسان - ليكون مؤمناً حقاً - أن يكون موقناً من قلبه بوجود الله تعالى، فإنه إن لم يكن موقناً بوجوده فكيف يعبده ويطيعه ؟] .

٥٢- الضبط المناسب للأفعال (ليكون - يكون - يكن) على التوالي حسب مواقعها في النص هو :

- أ - ليكونُ ، يكونُ ، يكنُ .
 ب- ليكونُ ، يكونَ ، يكنُ .
 ج - ليكونَ ، يكونُ ، يكنُ .
 د - ليكونُ ، يكونُ ، يكنُ .

٥٣- الضبط الصحيح لبنية الفعلين (يعبد، يطيعه) الواردين في النص على التوالي هو

- أ - يَعْبُدُهُ ، يَطِيعُهُ .
 ب- يَعْْبُدُهُ ، يَطِيعُهُ .
 ج - يَعْبُدُهُ ، يُطِيعُهُ .
 د - يَعْْبُدُهُ ، يُطِيعُهُ .

- ملاحظة : الأسئلة (٥٤ - ٥٦) مرتبطة بالنص الآتي :
- [مثل الإنسان الذي يفيض البشر من وجهه كالزهرة الناضرة قدرها أن تبعث الأتس إلى النفوس والانشراح إلى الصدور] .

٥٤- جاءت الأسماء (الإنسان ، الزهرة، الانشراح) مضبوطة بما يناسب مواقعها في النص على التوالي :

- أ - الإنسانُ ، الزهرةُ ، الانشراحُ .
 ب- الإنسانَ ، الزهرةَ ، الانشراحَ .
 ج - الإنسانِ ، الزهرةِ ، الانشراحِ .
 د - الإنسانِ ، الزهرةِ ، الانشراحِ .

٥٥- جاء الفعلان (يفيض ، تبعث) مضبوطين حسب موقعهما في النص في :

- أ - يفيض ، تبعث .
 ب- يفيض ، تبعث .
 ج - يفيض ، تبعث .
 د - يفيض ، تبعث .

٥٦- الضبط الصحيح لكل بنى الكلمات (مثل، البشر، الأُس) الواردة في النص هو :

- أ - مَثَل ، البَشَر ، الأُنُس .
 ب- مَثَل ، البَشَر ، الأُنُس .
 ج - مَثَل ، البَشَر ، الأُنُس .
 د - مَثَل ، البَشَر ، الأُنُس .

٥٧- حدد الكلمة المنفصلة في المعنى من بين الكلمات التالية :

- أ - الشجاع .
 ب- الجريء .
 ج - السخي .
 د - المقدام .

٥٨- (أفاض الشيخ في الحديث عن ذكريات شبابه) . كلمة (أفاض) تعني :

- أ - أطال وأكثر .
 ب- خلط صدقا بكذب .
 ج - تحدث بفخر .
 د - أوجز واختصر .

٥٩- (كان إذا حضر أحد الأصدقاء أظهر له المحبة والتقدير فإذا انصرف ولغ في دمه) .
 ولغ في دمه . تعني :

- أ - قتله .
 ب - اغتابه .
 ج - نسي صداقته .
 د - أخلف عهده .

○ [كان الحسن بن سهل جم السخاء ، كثير العطاء ، فكتب إليه أعرابي يقول : ما هكذا - والله - سبيل الإحسان ! ، أما علمت أن لا خير في السرف ؟ ! فأجابته الحسن بن سهل قائلاً : لقد علمت أن لا خير في السرف . فهل علمت أنت أن لا سرف في الخير ؟ !]

- ٦٠- إن العبارات التي نستطيع حذفها من النص السابق ويبقى معناه كاملاً لا يتأثر هي :
- أ - الحسن بن سهل قائلاً - أن لا خير في السرف (الثانية) .
 ب - كثير العطاء - يقول - أنت .
 ج - جم السخاء - والله سبيل - قائلاً .
 د - جميع العبارات الواردة في (أ) و (ب) .

● ملاحظة : السؤالان (٦١ ، ٦٢) متعلقان بالنص الآتي :

○ [دخل إعرابي على هشام بن عبد الملك ، فقال : يا أمير المؤمنين ! أنت علينا ثلاثة أعوام : فعام أذاب الشحم، وعام أكل اللحم، وعام انتقى العظم . وعندكم أموال، فإن كانت لله فبثوها في عباد الله، وإن تكن للناس فلماذا تحجب عنهم؟ وإن كانت لكم فتصدقوا بها ، (إن الله يحب المتصدقين)] .

٦١- الفكرة الرئيسية في هذا النص هي الشكوى من :

- أ - الجذب والقحط .
 ب - ظلم الحاكم .
 ج - كثرة أموال الخليفة .
 د - عدم وصول مستحقاتهم من الدولة لثلاث سنوات .

٦٢- الصفة التي يمكن أن نطلقها على هذا الأعرابي هي أنه :

- أ - كثير الشكوى .

- ب- بليغ .
 ج - حاقد على الخليفة .
 د - شديد الطمع .

○ [خرج إبراهيم النخعي ، وقام سليمان الأعمش يمشي معه ؛ فقال إبراهيم إن الناس إذا رأونا قالوا : أعور وأعمش ! قال وما عليك أن يأتئوا ونؤجر؟! قال : وما عليك أن يسلموا ونسلم ؟!] .

- ٦٣- الدرس الذي نتعلمه من هذا الموقف هو أننا يجب أن نبتعد عن :
 أ - التطفل .
 ب- الانتقال على الآخرين .
 ج - مواطن الريبة .
 د - كل ما يثير كلام الناس وسخريتهم .

● في الأسئلة الستة الآتية اختر التكملة الصحيحة إملايياً من البدائل المطروحة :
 ٦٤- أجبت عن جميع المسائل إلا واحدة .

- أ - مسئلة .
 ب- مسألة .
 ج - مسؤلة .
 د - مساءلة .

- ٦٥- تسامرنا ساعة على البحر .
 أ - شاطء .
 ب- شاطو .
 ج - شاطئ .
 د - شاطأ .

٦٦- التربية الصالحة تنتج صالحا .

- أ - نشءاً .
- ب- نشئاً .
- ج - نشأ .
- د - نشء .

٦٧- يعد الإمام أحمد من أبرز الحديث .

- أ - رواه .
- ب- رواه .
- ج - رواه .
- د- راوي .

٦٨- سوف المذنب جزاءه .

- أ - يلقي .
- ب- يلقا .
- ج - يلقي .
- د - يلقا .

٦٩- رحم الله امرأ فعل الخير و إليه .

- أ - دعا .
- ب- دعى .
- ج - دعى .
- د - دعاء .

○ [في ساعة إعدام سقراط كانت زوجته تنتحب قائلة () ولكنك بريء () فأجابها بهدوء () وهل يسرك أن أعدم وأنا مدان ؟

٧٠- علامات الترقيم التي يجب أن توضع مكان الأقواس في هذه العبارة هي على التوالي

- أ - (.) - (!) - (،) .
- ب- (،) - (.) - (،) .
- ج - (:) - (!) - (:) .
- د - (:) - (.) - (؛) .

٧١- كان ابن سينا قد ذاع صيته ونال شهرة واسعة في الطب منذ السنة ١٨ من عمره .
القراءة الصحيحة للرقم في الجملة السابقة هي :

- أ - الثامن عشر .
- ب- الثامنة عشرة .
- ج - الثامنة عشر .
- د - الثامن عشرة .

٧٢- استعان الرجل صديقه . حرف الجر الذي يجب أن يوضع قبل كلمة
(صديقه) هو :

- أ - (في) .
- ب- (ب) .
- ج - (على) .
- د - (إلى) .

٧٣- (.... العرب : رب بعيد أنفع من قريب) . الفعل الذي نضعه قبل كلمة العرب هو :

- أ - قال .
- ب- قالت .
- ج - قالوا .
- د - (أ) + (ب) .

المهارات العددية نموذج (أ) محلولة

٧٣- منزلة الرقم ٦ في العدد ٣٤٥٦٧٨٩٢٤ هي :

- أ (الملايين .
 ب) عشرات الملايين .
 ج (مئات الألوف .
 د) عشرات الألوف .

٧٤- أقرب حاصل جمع للعددين ١٢١٥٩٤٨٩٠ و ٥٨١٤٦٢٠١٣ هو :

- أ (٧٠٠٠٠٠٠٠
 ب) ٦٠٠٠٠٠٠٠
 ج (٥٠٠٠٠٠٠٠
 د) ٨٠٠٠٠٠٠٠

٧٥- أي الأعداد التالية لا يقبل القسمة على ١٠٠٠ ؟

- أ (٥٥٠٠٠
 ب) ١٠٠١٠
 ج (١٢٠٠٠
 د) ٦١٠

٧٦- ناتج $٤٩٤٩ \div ٤٩$ يساوي :

- أ (١١
 ب) ٤٩
 ج (١٠١
 د) لا شيء مما ذكر

٧٧- العبارة غير الصحيحة فيما يلي هي :

- أ (مجموع عددين زوجيين هو عدد زوجي .
 ب) ضرب عدد زوجي في عدد فردي هو عدد زوجي .
 ج (مجموع عددين فرديين هو عدد فردي .
 د) ضرب عدد فردي في عدد فردي هو عدد فردي .

٧٨- جميع قواسم العدد ٨ هي :

- أ (٤ ، ٢)
 ب (١ ، ٢ ، ٤)
 ج (١ ، ٢ ، ٤ ، ٨)
 د (١ ، ٢ ، ٨)

٧٩- العدد الكسري $13\frac{4}{5}$ يساوي :

- أ ($\frac{65}{5}$)
 ب ($\frac{52}{5}$)
 ج ($\frac{69}{5}$)
 د ($\frac{64}{5}$)

٨٠- العبارة غير الصحيحة فيما يلي هي :

- أ ($\frac{9}{15} = \frac{3}{5}$)
 ب ($\frac{3}{5} < \frac{10}{15}$)
 ج ($\frac{2}{5} > \frac{9}{15}$)
 د ($\frac{9}{9} = 1$)

٨١- ناتج $(\frac{1}{3} + \frac{2}{5})$ يساوي :

- أ ($\frac{4}{5}$)
 ب ($\frac{3}{15}$)
 ج ($\frac{4}{8}$)
 د ($\frac{14}{15}$)

٨٢ - ناتج (٢٠.٤٥ - ١١.٠١٢) يساوي :

- أ (٩.٤٣٨)
 ب (٩.٣٣)
 ج (٩.٠٣٣)
 د (لا شيء مما ذكر .)

٨٣ - إذا كان المجموع الكلي للدرجات العظمى في الشهادة الثانوية هو ١٤٣٠ درجة ، وكان مجموع ما حصل عليه فهد في هذه الشهادة هو ١٠٠١ درجة ، فإن نسبته المئوية هي :

- أ (٨٠ %)
 ب (٧٠ %)
 ج (٧٥ %)
 د (٧١ %)

٨٤ - الحد المفقود في التناسب ($\frac{8}{6} = \frac{4}{\square}$) هو :

- أ (٦)
 ب (٤)
 ج (٢)
 د (٣)

٨٥ - حول ٢٣٥٦.٤٢١٣ م^٢ إلى سم^٢

- أ (٢٣٥٦٤.٢١٣ سم^٢)
 ب (٢٣٥٦٤٢.١٣ سم^٢)
 ج (٢٣٥٦٤٢١.٣ سم^٢)
 د (٢٣٥٦٤٢١٣ سم^٢)

٨٦ - حجم متوازي مستطيلات أبعاده ٠.٩ سم و ٣ سم و ٢ سم يساوي :

- أ (٠.٥٤ سم^٣)
 ب (٥.٤ سم^٣)
 ج (٥٤ سم^٣)
 د (٥٤٠ سم^٣)

٨٧- طول مستطيل عرضه ٤ سم ومحيطه ٢٤ سم ، يساوي :

- أ (٦ سم .
ب (٨ سم .
ج (١٦ سم .
د (٣٢ سم .

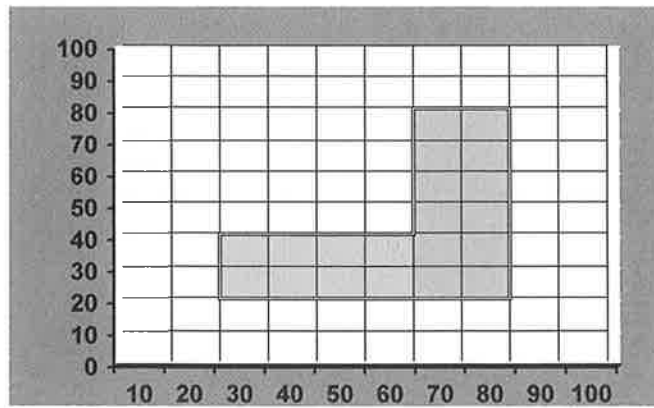
٨٨- يستطيع مصور تلميذ فلمين في ١٨ دقيقة، كم يحتاج لتحميض ٨ أفلام من النوع نفسه :

- أ (٤٢ دقيقة .
ب (ساعة واحدة و ١٢ دقيقة .
ج (ساعة واحدة و ٢٠ دقيقة .
د (ساعة واحدة و ٤٤ دقيقة .

٨٩- إذا كانت درجات أحد الطلاب في ٦ اختبارات هي : ٧٦ ، ٨٠ ، ٨٣ ، ٧١ ، ٨٠ ، ما متوسط تلك الدرجات (معدل الطالب) ؟

- أ (٧٦
ب (٧٧
ج (٧٨
د (٧٩

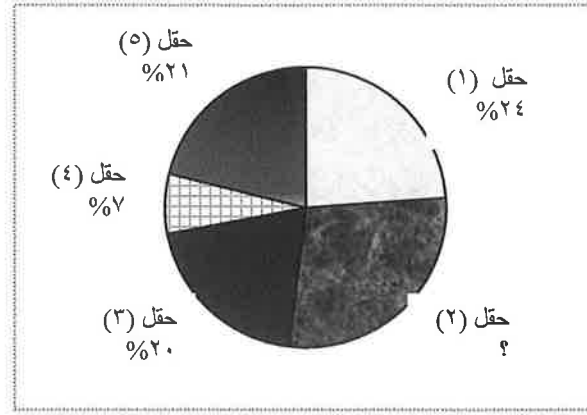
٩٠- إذا علمت أن التدرج بالمتر في الشكل التالي المبين أدناه فإن المساحة التقريبية للمنطقة المظللة هي :



- أ (٢٢٠ م^٢
ب (٢٠٠٠ م^٢
ج (٢٢٠٠ م^٢
د (٢٦٠٠ م^٢

- ٩١

في الشكل التالي الذي يمثل نسبة إنتاج الزيت في خمسة حقول ما نسبة إنتاج الزيت في حقل ٢ ؟



- أ (١٧%)
 ب (٢٤%)
 ج (٢٨%)
 د (٤١%)

٩٢- تحتوي حقيبة على ٧ أقلام زرقاء و ٣ أقلام حمراء ، إذا اخترنا قلماً عشوائياً من هذه الأقلام فإن احتمال أن يكون أحمر هو :

- أ ($\frac{3}{10}$)
 ب ($\frac{7}{10}$)
 ج ($\frac{3}{7}$)
 د ($\frac{4}{7}$)

المهارات العددية نموذج (ب) محلولة

٧٤- العدد ثلاثمائة وستة عشر مليوناً وخمسة وثلاثون ألفاً وأربعمائة وخمسة عشر يكتب على النحو :

(أ) ٣١٦٣٥١٤٥ (ب) ٣١٦٠٣٥٤١٥
(ج) ٣١٦٣٥٠١٥ (د) ٣١٦٣٠٤١٥

(٧٥) أقرب ناتج لـ : (٩٨١٥٩٤٨٩٠ - ٤٨١٤٦٢٠١٣) هو :

(أ) ٧٠٠٠٠٠٠٠ (ب) ٦٠٠٠٠٠٠٠٠
(ج) ٥٠٠٠٠٠٠٠ (د) ٨٠٠٠٠٠٠٠٠

(٧٦) ناتج : (٥٤٠٠٠٠١٧٩٦ + ٤٠٧٠٠٠٢٠٣١٥) هو :

(أ) ١١٨٠٧٠١٧٩٢٥ (ب) ٩٤٧٠٠٢٠٣١
(ج) ٤١٢٤٠٠٢٢١١١ (د) ١١٨٧٠٠٢٠٣١

٧٧- ناتج جمع عدد فردي مع عدد زوجي هو :

(أ) عدد فردي (ب) صفر
(ج) عدد زوجي (د) لا شيء مما ذكر

٧٨- يمكن إيجاد حاصل الضرب ٩٢×١٠٨ بإحدى الطرق التالية :

(أ) $١٠٨ \times (٨ - ١٠٠)$ (ب) ٩٢×١٠٨
(ج) $٩٢ \times (٨ + ١٠٠)$ (د) جميع ما ذكر

٧٩- العدد ٩١١٠٠ يقبل القسمة على :

(أ) ١٠٠٠ (ب) ١٠ و ١٠٠
(ج) ١٠٠٠ ، ١٠٠ ، ١٠ (د) لا شيء مما ذكر

٨٠) المضاعف المشترك الأصغر للعددين ٤٥ و ٦٠ هو :

(أ) ١٥ (ب) ٤٥
(ج) ٦٠ (د) ١٨٠

٨١- ناتج تقريب العدد ٨.٤٢٩ لأقرب جزء من المائة هو :

(أ) ٨.٤٠ (ب) ٨.٤٢
(ج) ٨.٤٣ (د) ٨.٠٠

٨٢ - الكسر $\frac{5}{9}$:

(ب) أكبر من $\frac{1}{4}$
(د) أصغر من $\frac{1}{4}$

أ) أصغر من $\frac{3}{7}$
ج) يساوي $\frac{3}{7}$

٨٣ - الكسر $\frac{2}{3}$ يكافئ :

(ب) $\frac{8}{12}$
(د) جميع ما ذكر

أ) $\frac{6}{9}$
ج) $\frac{4}{6}$

٨٤ - نصف الثلاثة أخماس هو :

(ب) $\frac{1}{4} \div \frac{3}{5}$

أ) $\frac{11}{10}$

(د) $\frac{2}{10}$

ج) $\frac{3}{10}$

٨٥ - ناتج ضرب (٣.١ × ٢٠.٤) هو :

(ب) ٦٣.٢٤

أ) ٦٠.٤

(د) ٦٠.٢٤

ج) ٦٣.٤

٨٦ - حجم خزان ماء مكعب الشكل طول ضلعه متران هو :

(ب) $٦\text{ م}^٣$
(د) $٢\text{ م}^٣$

أ) $٤\text{ م}^٣$
ج) $٨\text{ م}^٣$

٨٧- أرض مساحتها ٤ كم^٢ فإن مساحتها بالمتري المربع هي :

- (أ) ٤٠٠٠ م^٢ (ب) ٤٠٠٠٠ م^٢
 (ج) ٤٠٠٠٠٠ م^٢ (د) ٤٠٠٠٠٠٠ م^٢

٨٨- حول $1 \frac{1}{2}$ إلى نسبة مئوية :

- (أ) ٢٠ % (ب) ٤٠ %
 (ج) ١٢٠ % (د) ١٤٠ %

٨٩- زكاة مال قدره (٨٤٥٠٠) ريال حال عليه الحول هي :

- (أ) ٢٥٠٠ ريال (ب) ٢١١٢ ريال
 (ج) ٢٥٠٠٠٠٠ ريال (د) ٢١١٢٠٥ ريال

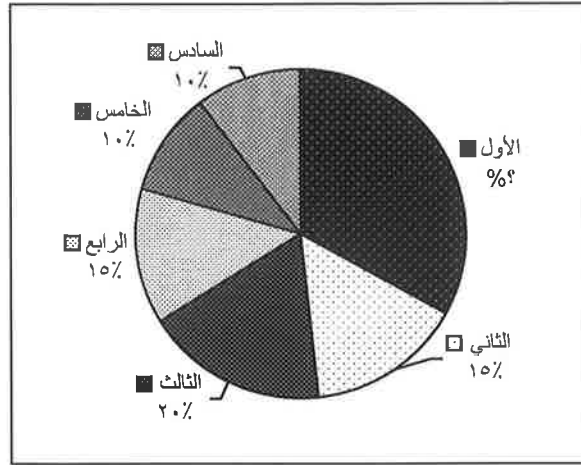
٩٠- متوسط أعمار خمسة طلاب في المرحلة الابتدائية أعمارهم : ٨ ، ١٠ ، ٩ ، ١٢ ، ١١ هو :

- (أ) ٨ (ب) $\frac{9}{11}$
 (ج) ١٠ (د) ١١

٩١- إذا كان وزن قطعة حديدية ٣ كيلو غرامات و ٦٠٠ غرام فإن وزن ثلاث قطع من النوع نفسه هو :

- (أ) ٩.٩ كغم (ب) ١٠.٨ كغم
 (ج) ٩.٠٨ كغم (د) ١٠.٩ كغم

٩٢- إذا كان الشكل التالي يمثل نسب أعداد طلاب صفوف مدرسة فيها ٢٤٠ طالباً ، فإن عدد طلاب الصف الأول الابتدائي هو :



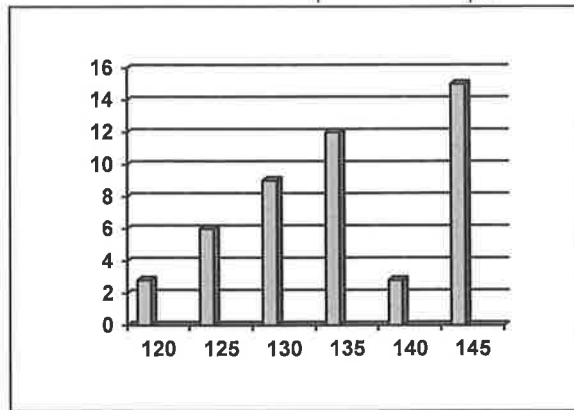
(ب) ٧٢

(أ) ٤٨

(د) ٢٤

(ج) ٣٦

٩٣- إذا كان الشكل التالي يمثل أطوال تلاميذ أحد الصفوف ، فإن عدد التلاميذ الذين طول الواحد منهم ١٣٥ سم فأكثر هو :



(ب) ٣

(أ) ١٢

(د) ٣٠

(ج) ١٥



مكتبة ابن سينا

لخدمات الطالب والطالبة والمعلم والمعلمة

تحضير الدروس المطور- عروض بوربوينت (مناهج ناطقة)- أوراق عمل وقياس - حل أسئلة الكتاب المدرسي (الطالب النشاط) - الأسئلة التحصيلية - دليل المعلم - تكبير الوسائل التعليمية

أجمل واحداث الملفات المزخرفة يدوياً

مشروع تحسين الأداء التعليمي (برنامج حسن)

العنوان

حي السليمانية : شارع عبدالقدوس الأنصاري أمام مركز الواحات وبجانب بوابة الجامعة الشمالية رقم (٤)
هاتف : ٢٥٢٠٩٩٩ فاكس : ٦٢٩٠٧٠٤ جوال : ٠٥٤٢٣٩٣٩١٦ - ٠٥٠٥٦٩٨٢١٤

www.ibn-sinaa.com m@ibn-sinaa.com

حي الجامعة : شارع عبدالله السليمان أمام كلية الهندسة بجانب محطة منار الجامعة
هاتف : ٦٣٣٣٣٥٨ فاكس : ٦٨٠٠٠٠٧ جوال : ٠٥٤٢٣٩٣٩١٧ - ٠٥٤٢٣٩٣٩١٨

www.ibn-sinaa.com a@ibn-sinaa.com

