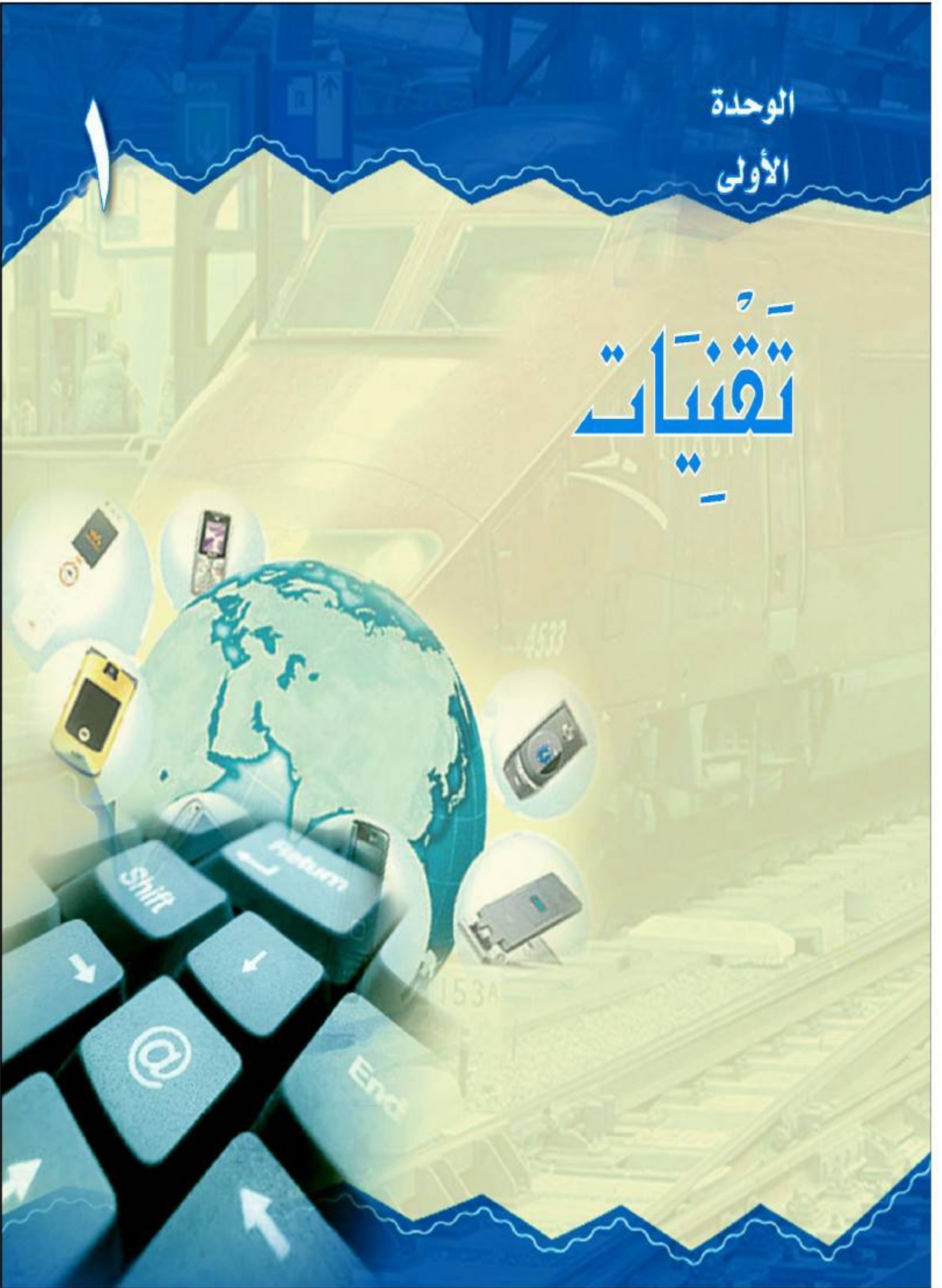


الوحدة

الأولى

تقنيات



مدخل الوحدة

ملاحظات



أشترك مع مجموعتي : لكتابة الاستخدامات الممكنة لجهاز الحاسب الآلي من قبل هؤلاء (خلال
ثلاث دقائق):



الاستخدامات

الطبيب: لإجراء تخطيط

القلب وإجراء العمليات.

تخطيطات

ملاحظات

.....

.....

.....

.....

.....

.....

.....

.....

.....

.....

.....

.....

.....

.....

.....

.....

.....

.....

.....

.....

.....

.....

.....

ب



الاستخدامات
لعرض الدروس وشرحها
وكتابة بيانات الطلاب.

ج



الاستخدامات
لعمل الإنجازات
والمشاريع.



أناقش مجموعتي حول آداب وأخلاقيات استخدام جهاز الحاسوب، ثم أكتب بعض ما توصلنا إليه:

الجلسة الصحيحة، استخدامه في الأشياء المفيدة ، ألا
يشغلنا عن الصلاة والطاعات الأخرى.



نعد ما توصلنا إليه من خلال عرض تقديمي (بور بوينت) في معمل الحاسوب المدرسي، ونعرضه
في الحصة القادمة.

تقنيات ١

نص المدخل

أقرأ النص التالي قراءة صامتة، و أستخدم الهامش لأنون أهم الأحداث:

عالم فيزيائي

وُلد في القرن الثالث عشر، عبقرى يدعى **إسماعيل بن الرزاز الجزري*** من ديار بكر في جنوب شرق تركيا، كان مسلماً تقياً وقارئاً ومؤلفاً ضابطاً وفيزيائياً ومهندساً بارعاً، استلهم من أسلافه تاريخ الآلات، وعلى الأخص المخترعات العلمية العربية والهندية والإغريقية القديمة.

وبحلول عام ١٢٠٦م كان الجزري قد صمم وصنع ساعات كثيرة من مختلف الأشكال والأحجام عندما كان يعمل عند ملوك آل أرثق، حيث وجهه أحد سلاطينهم ليؤلف كتاباً بحوي اكتشافاته، فألف كتاباً عنوانه «في معرفة الحيل الهندسية»، والمعروف أيضاً بكتاب «الجامع بين العلم والعمل النافع في صناعة الحيل».

حيث ورد فيه وصف خمسين جهازاً آلي موزعة على ست فئات بما فيها الساعات المائية. واهتم الجزري بالساعات لمعرفة أوقات الصلاة ولرفع الأذان وإقامة الشعائر الدينية السنوية كالصيام والحج، وصمم ساعة الفيل رمزاً للهيبة والجلال والثروة، كما كانت تجمع بين الرجال الآليين وبين الأشكال المتحركة الدالة على الزمن. وقد نوع في الرموز الحضارية التي استخدمها في صنع هذه الساعة، وقد تجلت عبقرية الجزري في قياس الثقب في الطاسة المتأرجحة إذ كانت تستغرق نصف ساعة كي تمتلئ وتغوص ثم تعيد الكرة ثانية.

وقد أعيد تركيب هذه الساعة في مركز سوق ابن بطوطة في دبي. وصنع الجزري آلة وضوء، واهتم بالروافع لرفع المياه وفق القوانين الفيزيائية. وصمم خمس مضخات تعمل بالطاقة المائية.

* من كتاب «ألف اختراع واخترع» بتصريف.

ملاحظات:

مولد الفيزيائي
الباكستاني عبد
السلام محمد سنة
١٩٢٦ م

- ولد في جهانج.
- ورث عن والده القدرة على التأثير في الآخرين وحب القراءة، والإيمان العميق بالله.
- أنهى التعليم المدرسي بتفوق وسنه ١٤ عاماً.
- نال جائزة أفضل دارس للفيزياء سنة ١٩٤٩ م.
- نال جائزة نوبل سنة ١٩٧٢ م.
- توفي سنة ١٩٩٦ م.

ملاحظاتي

٢

أعيدُ رسمَ الكلماتِ الملونةِ باللونِ الأحمرِ متأملاً حرفي النون والياء في أوضاعهما المختلفة:

الجزري

إسماعيل

الهندية

كان

٦ أكمل وفق المثال الأول:

الفاعل	الفاعل	الجملة
الجزري	اهتم	اهتمَّ الجزري بالساعات.
عبقريّة	تجلت	تجلت عبقريّة الجزري في قياس الثقب في الطاسة.
الجزري	صنع	صنع الجزري آلة وضوء.

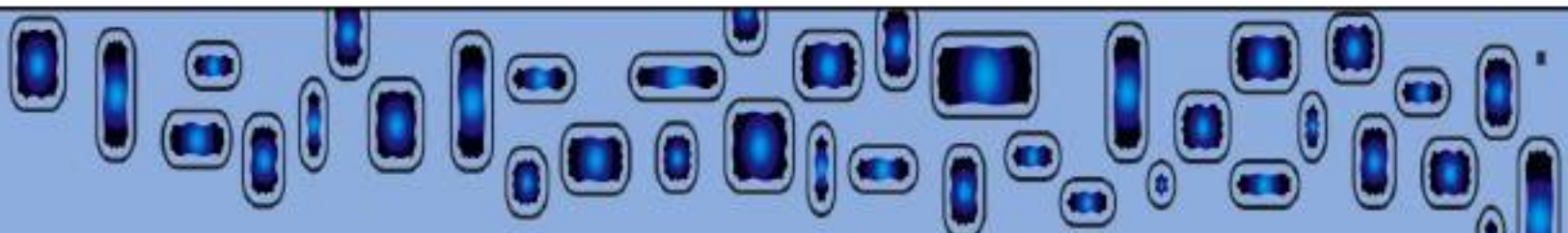
٧ أصنف التالي حسب الدلالة وفق الجدول :

القرن الثالث عشر، ديار بكر، نصف ساعة، جنوب شرق تركيا، دبي، ١٢٠٦م.

مكان
ديار بكر
جنوب شرق تركيا
دبي

زمان
القرن الثالث عشر
نصف ساعة
١٢٠٦م

تقنيات ١



ملاحظاتي

أملأ الفراغات في الشكل التالي حسب المطلوب في كل دائرة .

أقرأ الكلمتين في المكان الملون بالأخضر :

كلمة تشير تدل على الثناء

ممتاز

البراع في علم ما

عالم

القدرة على الإنجاز بشكل جيد

كفاءة

مكان استخراج الذهب

منجم

مرادف يلرسه

مايقدم للمبدع تكريماً له

جائزة

من علماء اليونان

سقراط

من المعادن

نحاس

من النباتات

ينمو

نعم يظن

لم يمت

م
م
م
ت
ع
ع
م
ل
م
ز
ة
م
ج
ن
م
م
م
ن
م
ن
م
ن
ن
س
ح
س
ن
س
س
س
س

ملاحظات

ملاحظات

ملاحظات

ملاحظات

ملاحظات

ملاحظات

ملاحظات



ملاحظات

أعيد ترتيب الكلمات لأحصل على إجابة كل سؤال:

س: هل أنجز العالم ابن الجزري هذه الإنجازات بلا تخطيط؟

(بلا ، كلا ، إنجاز ، فلا ، تخطيط) .

كلاً فلا إنجاز بلا تخطيط

س: أليست ولادة ابن الجزري في (لندن) ؟

(ابن الجزري ، لندن ، ليست ، في ، ولادة ، كلا) .

كلا ليست ولادة ابن الجزري في لندن

تقنيات

تقنيات ١

نص الاستماع

التهيئة:



أشترك مع من بجوارني ؛ لذكر وسائل النقل الممكنة التي توصلنا إلى كل مما يلي:

السفن



الصواريخ



الطائرة



ملاحظاتي

ملاحظات

ملاحظاتى

أستمع لنص (وسائل النقل) ثم أجيب :



أحدد وسائل النقل التي ورد ذكرها في النص:



الطائرة...



الدراجة...



سيارة قديمة...



القطار...

أذكر أن من
آداب الاستماع :



1 حسن الإنصات .

2 النظر إلى المتحدث .

3 إظهار ملامح الفهم .

4 عدم المقاطعة .

5 الاستجابة للمتحدث

والتفاعل معه .



الجمال...



سيارة حديثة...



عربة خيل...



أبين دور المصريين القدماء والرومان في اكتشاف وسائل النقل وتطويرها :

..... إن المصريين القدماء هم الذين اكتشفوا طريقة صنع العجلة واستعملوها منذ آلاف

..... السنين ، حيث أدت إلى ظهور العربات وبالتالي نقل الأحمال الكبيرة أو القتل بها

..... أو السفر عليها من بلد إلى آخر في طرق بدائية

تقنيات 1

ملاحظاتي



القيمة: مجموعة من

المعايير والمقاييس

المعنوية بين الناس،

يتفنون عليها فيما

بينهم، ويتخذون

منها ميزانا يزنون به

أعمالهم، ويحكمون به

على تصرفاتهم.

وتكون صريحة: عند

ورودها بشكل واضح

وصريح.

وتكون ضمنية: عند

تكرار ما يدل عليها.



أستمع لنص (قصة اختراع آلة الخياطة) وأحدد قيمة ضمنية.

القيمة الضمنية : - عاقبة الصبر حميدة.
- الحاجة أم الاختراع.



أستمع لنص (وسائل النقل) مرة أخرى وأشارك مع من بجواري ؛
لبيان قيمة ضمنية قصدها الكاتب في العبارات التالية ، مع رسم خط
تحت الكلمات الدالة على ذلك :

أ اتجه تفكيره نحو اكتشاف وسائل مساعدة له .

ب و أفاد منها في اجتياز المسافات البعيدة بلا عناء.

ت وكلها يسرت للإنسان حياته ، وسهلت له أعماله.

ث وتعدُّ عربة الخيل أقدم وسائل النقل المريحة.

ج فأصبحت جميلة ومريحة و آمنة .

القيمة الضمنية : الإنسان يبحث .. عما يُريحه.....

ملاحظات

.....
.....
.....



أذكر أن:

الحقائق: معلومات ،

مُسَلَّمٌ بِصَحَّتِهَا ، يَتَّفِقُ عَلَيْهَا

النَّاسُ وَيُقَرُّونَهَا بِصُورَةٍ

قاطعة لا تستدعي الجدل

والخلاف مثل: (الشبكة

العنكبوتية تساهم في نقل

المعلومات).

والآراء: معلومات ، غير

مُسَلَّمٌ بِصَحَّتِهَا ، ولا يتفق

عليها كلُّ الناس أو يقرونها

بصورة قاطعة ، وهي

تستدعي الجدل والخلاف

مثل: (الشبكة العنكبوتية

أكثر فائدة من الكتاب).

(ومند سبعين سنة تقريباً كان الناس في الجزيرة يُطلّون من نوافذ بيوتهم ليشاهدوا سيارة تمرّ في الطريق العام ، ويبدون دهشتهم للعربة التي تسير بلا أحصنة تجرّها).

الفكرة السابقة تحدثت عن اكتشاف أو اختراع شاهدته الناس فأثار دهشتهم .

أكتب عن اكتشاف أو اختراع شاهدته فأثار دهشتي :

الطائرات: عندما رأيت طائرة تحلق فوق السحب فتعجبت
وقلت ما هذا؟ شيء يطير بالوقود وله أجنحة ثابتة لا
تتحرك.

أكتب حرف (ح) أمام ما يُعد حقيقة وحرف (ر) أمام ما يُعد رأياً:

(ح) الاهتمام إلى العجلة من أهم الاكتشافات التي قام بها الإنسان .

(ر) الاهتمام إلى العجلة من أهم الاكتشافات التي قام بها الإنسان .

(ر) تعد عربة الخيل أقدم وسائل النقل .

تقنيات ١



ملاحظاتي

أجيب



هل يُسْتَطِيعُ القَلْبُ كِتَابَةَ رِسَالَةٍ إِلَى الطَّبِيبِ ؟ أَوْضَحْ ذَلِكَ.

نعم، عندما يصدر تيارًا كهربائيًا ويقاس بجهاز رسام القلب.



كَيْفَ اسْتَطَاعَ العُلَمَاءُ الكَشْفَ عَنِ أَيِّ خَللٍ يَتَعَرَّضُ لَهُ القَلْبُ ؟

عندما استطاعوا تسجيل التيار الكهربائي الذي يصدره القلب في أثناء ضرباته فكروا في جهاز يستطيع تسجيل هذه الشحنة الكهربائية التي يصدرها القلب ثم فحصها وتشخيص ما يعاني منه بدقة.



ما العيوبُ التي مَنَعَتْ جِهَازَ (والر) من الانتشار ؟

بطيئة الحركة وغير عملية، لا يمكن للطبيب العادي استعماله، ليست دقيقة.



كَيْفَ تَحَوَّلَ جِهَازُ رَسَامِ القَلْبِ مِنْ جِهَازٍ بَسِيطٍ إِلَى جِهَازٍ يُعْتَمَدُ عَلَيْهِ ؟

عندما انطلق (أينتهوفن) من فكرة الجهاز الذي صنعه والر إلى البحث عن جهاز يستطيع تسجيل التيار فورًا فتوصل عن طريق البحث إلى جهاز الجلفانومتر الذي ساعده في التوصل إلى جهاز يعتمد عليه وهو رسام القلب الكهربائي.

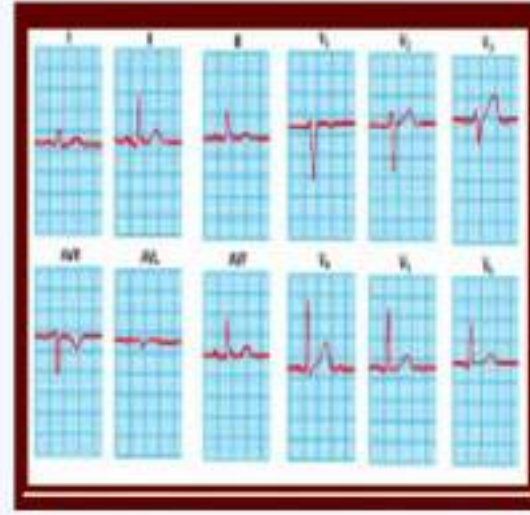


أفكر



أجب شفهيًا عن السؤالين التاليين :

ماذا يوجد في الصورة التالية:



أبحث في ذاكرتي عن شيء مألوف يشبه ما في الصورة السابقة.

أقارن بين الرسالة التي نكتبها والرسالة التي يكتبها القلب في جهاز رسم القلب وفق المطلوب:



ملاحظاتي

أ- في الصورة

رسم

تخطيطي

للقلب.

ب- الصورة

تشبه

الرسالة

التي نكتبها.

تقنيات

تقنيات

ملاحظاتي



المقارنة: مهارة

تستخدم لفحص شيئين أو فكرتين أو موقفين لاكتشاف أوجه الشبه ونقاط الاختلاف.

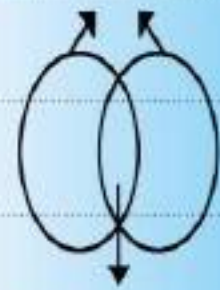
وتتطلب مهارة المقارنة

التعرف على أوجه

الشبه، والاختلاف بين شيئين عن طريق فحص العلاقات بينهما.

ثم العمل على تلخيص أوجه الشبه والاختلاف من خلال رسوم أو جداول بيانية مثل:

صفات مختلفة



صفات مشتركة



أجري مع مجموعتي مقارنة بين جهازي (والر) و (أينتهوفن) من حيث:

الاستعمال، العيوب، الوظيفة، مادة الصنع، مع الاستعانة بالخطوات التالية:

عمل قائمة بالاختلافات بين الجهازين:

١

جهاز (أينتهوفن)

الاستعمال: تسجيل حركة القلب.
العيوب: كان ضخماً وغير متقن الصنع.

جهاز (والر)

الاستعمال: تسجيل حركة القلب
العيوب: ليس دقيقاً، والآلة غير عملية فالطبيب العادي لا يمكنه استعمالها. لا يمكن استعماله إلا في معمل، تحتاج إلى كثير من الوقت والعناية للتسجيل.

عمل قائمة بأوجه الشبه بين الجهازين:

٢

١. كلاهما لتشخيص أمراض القلب.

٢. كلاهما يعتمد على فكرة تسجيل الدبذبات الكهربائية التي تحدثها عضلة القلب.

ملاحظات

أخص أوجه الشبه والاختلاف في شكل من تصميمي، وأضمنه ملف إنجازي.

أستخرج من نص الفهم القرائي عناصر يمكن عقد مقارنة بينها، ثم أوضح ذلك في الفراغ التالي :

مادة الصنع:

جهاز ((والر)) يتكون من عمود من الزئبق في أنبوبة زجاجية عمودية لها سلكان يتصلان بجسم المريض ويوصلان تيار الكهرباء منه إلى الزئبق جهاز ((وليم)) مصنوع من خيط رفيع من الكوارتز فوقه طبقة من الفضة وموضوع بين قطبي مغناطيس، وهو حساس جدًا لدرجة أنّ أي تيار كهربائي ضئيل يسببذبذبة الخيط فورًا.

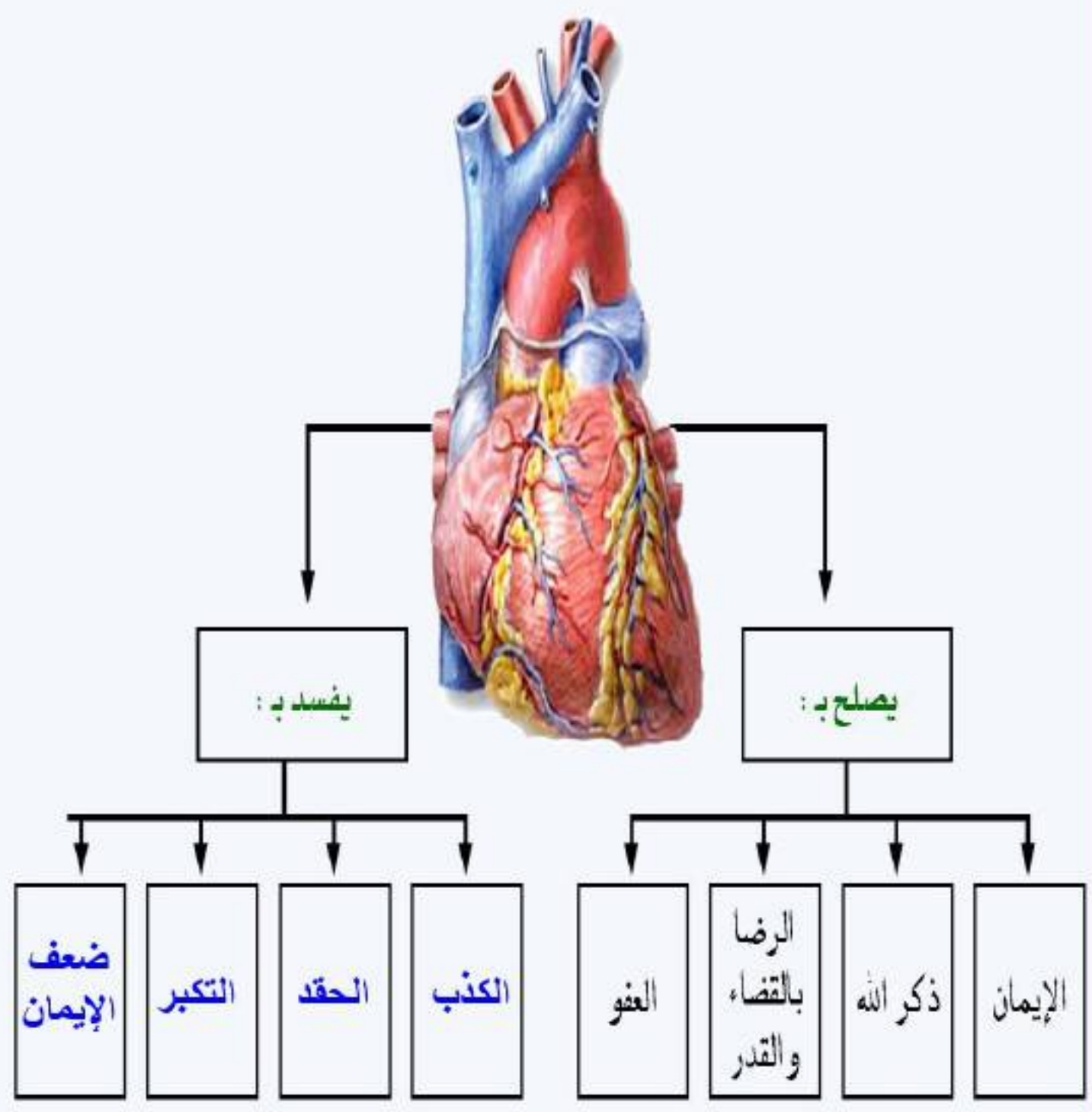
تفنيات ١



ملاحظاتي

٢ **قال الرسول ﷺ: «الإن في الجسد مُضغَّة إذا صَلَحَت صَلَحَ الجسدُ كُلُّهُ وإذا فَسَدَت فَسَدَ الجسدُ كُلُّهُ، ألا وهي القلبُ، متفق عليه.»**

انطلاقاً مما سبق أتعاون مع من بجواري لإكمال الشكل الآتي:



ملاحظاتي

٤ (في كل يوم نسمع أو نقرأ عن فتح علمي جديد في الميادين العلمية المختلفة).

أختار تقنية علمية واحدة.

جهاز لمعرفة جنس الجنين من الشهر الثاني.

٢ أبيض سبب اختياري لها.

لأنه يمكن للوالدين معرفة الجنس في وقت مبكر.

٦ أقرن بين ما كانت عليه ، وبين ما آلت إليه.

في السابق كان الجنس يحدد من السادس أو الثامن وأما الآن يمكن معرفة الجنس من الشهر الثاني.

٥ أناقش مجموعتي في تفسير العبارة التالية مع الاستعانة بالنص، ثم أدون ذلك في الفراغ التالي.

العلم يرفع بيتاً لا عماد له

قد يستخدم العلم في الخير إذا استفاد منه في المجالات العلمية والثقافية والصناعية فتنهض الأمة، وقد يستخدم في الشر إذا وظف في دمار الأمة وأبنائها.

تقنيات ١



ملاحظاتي



أضع علامة (✓) أمام الفكرة العامة التي تعبر عن مضمون النص من بين الأفكار التالية:

- أ رسم القلب من الأجهزة المساعدة في الطب. ()
- ب رسم القلب يساعد الطبيب على قراءة التشخيص لحالة المريض. ()
- ج أهمية رسم القلب في الدراسات والاكتشافات العلمية لأمراض القلب. (✓)

أرتب الأفكار التالية حسب ورودها في النص بوضع أحرف أبجدية أمامها:

- ج) محاولات (أينتهوفن) مع أستاذه (والر) صنع آلة لتسجيل ضربات القلب.
- هـ) إدخال الكثير من التحسينات على جهاز رسم القلب بعد تطويره.
- أ) رسم القلب الكهربائي يعطي صورة واضحة لحالة القلب.
- د) تطوير (أينتهوفن) لجهازه واستفادته من اختراع (سويجر).
- ب) المحاولات البدائية لاكتشاف أي خلل في القلب.

أضع عنواناً آخر للنص.

رسائل القلب

تحيات



ملاحظات



إرشادات

• يُقصد بإستراتيجية القراءة: الطريقة، أو الخطة، أو التوجه العلمي الذي يتبعه القارئ للوصول إلى الهدف.

• من إستراتيجيات القراءة الساعية: القراءة المركزة. وتهدف إلى فهم الموضوع بعمق وتفسيره وتحليله. وتستخدم عادةً للاستذكار، أو لتفسير الأعمال الأدبية وتقييمها، أو لتفحص الوثائق والمعادنات، أو لمناقشة البحوث والدراسات. وتتضمن إستراتيجية القراءة المركزة خمس إستراتيجيات: ما قبل القراءة، والقراءة السريعة، والقراءة المتعمقة، وما بعد القراءة، والتركيز وزيادة التفهم. • إذا كان الهدف من القراءة الاستعداد للاختبار فالإستراتيجية المتبعة هي القراءة المتعمقة، وتتمرر بخمس خطوات هي: الاستطلاع، واقتراح الأسئلة، والقراءة، والإجابة، والمراجعة.

٢ كيف أستذكر دروسي؟ (الخطوات والأفعال التي أقومُ بها وأنا أستعدُّ للاختبار غدًا)

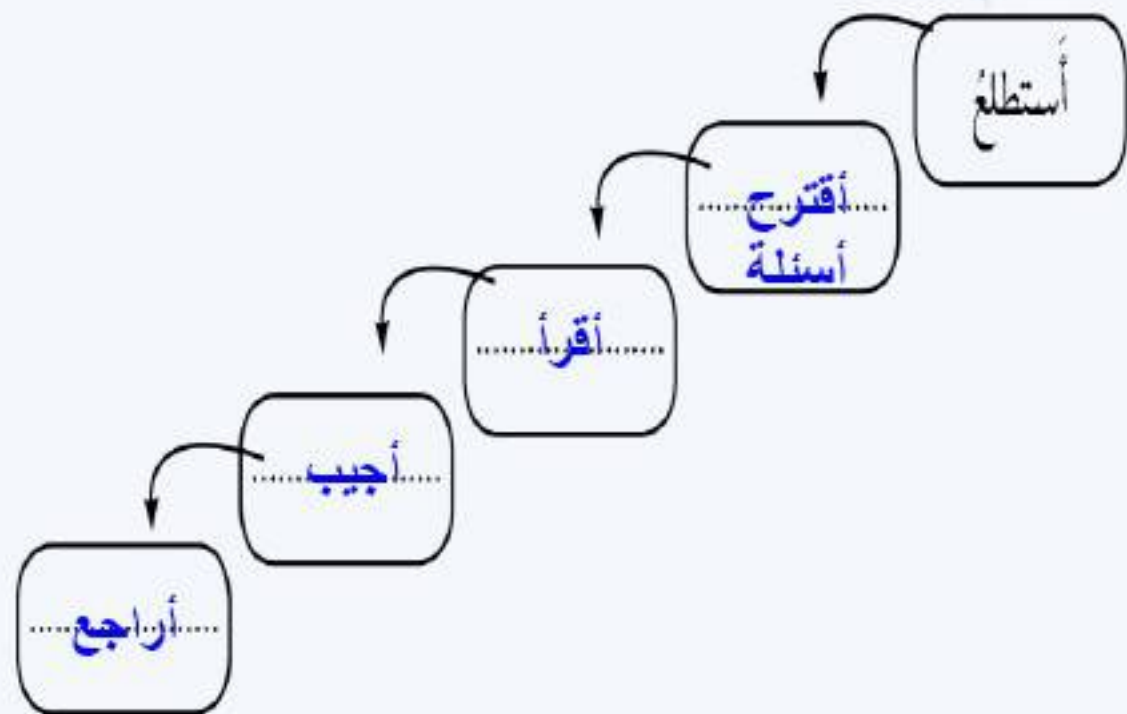


- ١- التركيز فيما أقرأ.
- ٢- تصفية الذهن مما يشغل عن الفهم والإدراك.
- ٣- البدء بالعناوين الرئيسية.
- ٤- ثم الأفكار الكلية.
- ٥- ثم الجزئيات الدقيقة.
- ٦- ثم ربط كل هذا معًا لفهم أعمق للموضوع.

٢ أكمل مخطط قراءة الاستعداد للاختبار (القراءة المتعمقة): مع الاستعانة بالإضاءة الجانبية:



القراءة المتعمقة



ملاحظاتي

أحدُ ومن بجوارِي الجملةُ التي تحملُ الفكرةَ الرئيسيَّةَ (الجملةُ المفتاحيةُ)، وموضعها في



كلِّ فقرةٍ مما يلي على غرارِ النموذجِ:

الجملةُ الرئيسيَّةُ:

ساعةُ الحائطِ الإلكترونيَّةُ متعدِّدةُ الفوائدِ والأغراضِ.

موضعها:

في بدايةِ الفقرةِ.

ساعةُ الحائطِ الإلكترونيَّةُ متعدِّدةُ الفوائدِ والأغراضِ، فيمكنها تنبيهُ وإيقاظُ أفرادِ الأسرةِ جميعاً في مواعيدٍ مختلفةٍ، كما يُمكنُ ضبطها لتشغيلِ إضاءةِ المنزلِ في الظلامِ في مواعيدٍ محدَّدةٍ، وإطفائها عندِ شروقِ الشَّمسِ، كما يُمكنُ توصيلِ السَّاعةِ بسماعاتٍ مختلفةٍ في كلِّ غرفةٍ حيثُ تقومُ بعمليةِ التَّنبيهِ في الوقتِ المطلوبِ.

الجملةُ الرئيسيَّةُ:

كانَ اكتشافُ (بيرس ل. سبنسر) فرنِّ الميكرويفِ نتيجةَ ذوبانِ قطعةِ حلوى في جيبه وهو واقفٌ بجوارِ صمامِ إلكترونيٍّ يشغَلُ جهازَ الرادارِ. فدفعه فضوله لوضعِ بيضةٍ نيئةٍ داخلَ وعاءٍ مغلقٍ قامَ بفتحِ ثغرةٍ فيه، ثمَّ صَوَّبَ النِّتحةَ باتجاهِ الصَّمامِ، ولمْ تمضِ ثوانٍ حتَّى انفجرتِ البيضةُ وتناثرتْ قشرها إلى الخارجِ مما جعله يعملُ بعدَ ذلكَ على إنتاجِ وتصنيعِ أفرانٍ لطهيِ الطَّعامِ تُعرفُ بـ (أفرانِ الميكرويفِ).

موضعها:

في بدايةِ الفقرةِ.

كانَ اكتشافُ (بيرس ل. سبنسر) فرنِّ الميكرويفِ نتيجةَ ذوبانِ قطعةِ حلوى في جيبه وهو واقفٌ بجوارِ صمامِ إلكترونيٍّ يشغَلُ جهازَ الرادارِ. فدفعه فضوله لوضعِ بيضةٍ نيئةٍ داخلَ وعاءٍ مغلقٍ قامَ بفتحِ ثغرةٍ فيه، ثمَّ صَوَّبَ النِّتحةَ باتجاهِ الصَّمامِ، ولمْ تمضِ ثوانٍ حتَّى انفجرتِ البيضةُ وتناثرتْ قشرها إلى الخارجِ مما جعله يعملُ بعدَ ذلكَ على إنتاجِ وتصنيعِ أفرانٍ لطهيِ الطَّعامِ تُعرفُ بـ (أفرانِ الميكرويفِ).

الجملةُ الرئيسيَّةُ:

ابتكارُ أولِ جهازِ كهربائيٍّ للاتصالِ عن بعدِ عرفَ باسمِ (البرقِ).

موضعها:

في نهايةِ الفقرةِ.

كانتِ الرِّسائلُ في السَّابقِ تُرسلُ إمَّا بالبريدِ وإمَّا معَ رسولٍ وإمَّا بالحمَامِ الرَّاجِلِ. وفي القرنِ التاسعِ عشرِ تمَّ ابتكارُ أولِ جهازِ كهربائيٍّ للاتصالِ عن بعدِ عُرفَ باسمِ (البرقِ).

ملاحظاتي



أقرأ، ثم أُشيرُ بعلامة (✓) إلى الفكرة الرئيسية كما جاءت في الفقرة التالية:

تمكنت إحدى الشركات من صنع جهاز كهربائي لرسم القلب عن طريق الهاتف، فعند إحساس المريض بأي ألم يقوم بتشغيل الجهاز بعد تثبيته في مكان معين بجسمه، ويتولى الجهاز إرسال النبضات لرسم القلب مباشرة من خلال الهاتف، حيث تتحول دقات القلب التي يبتها إلى خطوط عادية لنبض القلب لدى الجهة المستقبلة لهذه الدقات، وبذلك يستطيع الطبيب عمل اللازم للمريض في وقته.

- تمكنت إحدى الشركات من صنع جهاز كهربائي.
- إرسال النبضات لرسم القلب من خلال الهاتف.
- صنع جهاز لرسم القلب عن طريق الهاتف.
- إسعاف الطبيب لمريض القلب عن طريق الهاتف.

تقنيات 1

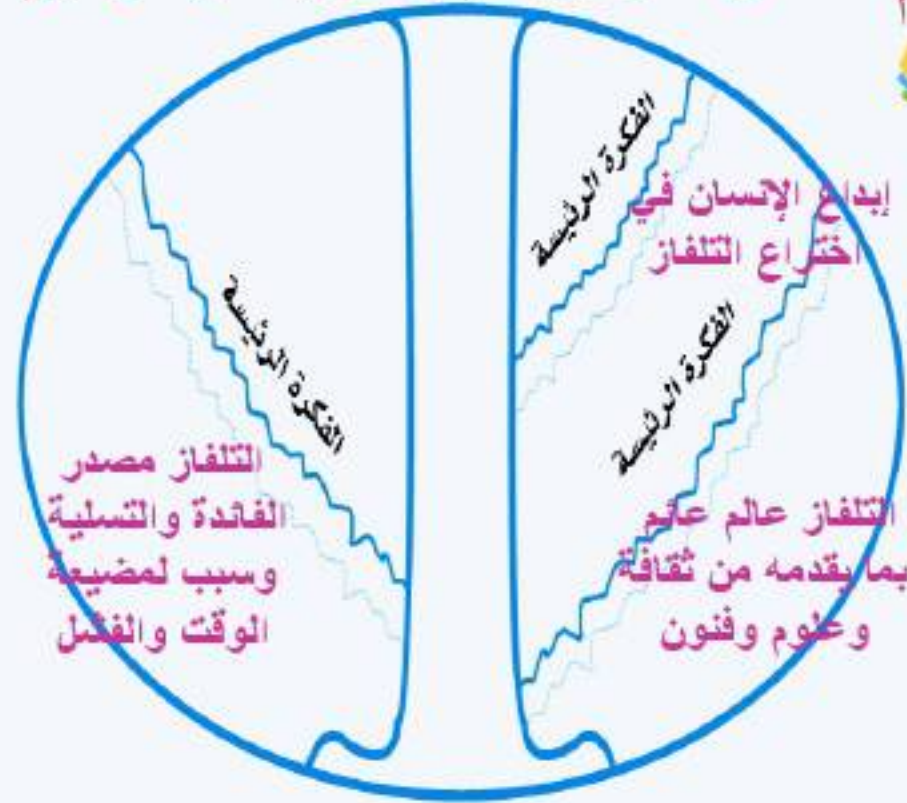
ملاحظاتي

أقرأ نصُّ التُّلفاز، ثُمَّ أَمَلُّ الجُداول التَّالِيَّ:



رقم الفقرة	الجملة المفتاحية	موضعها
.....	أروع ما اكتشفه وابتدعه الإنسان المعاصر التلفاز	بداية الفقرة
.....	أي سرِّ فيك أيها الجهاز الجبار؟ فكأنك عالمٌ عائمٌ	بداية الفقرة
.....	التلفاز مصدر الفائدة والتسلية، ولكن إياك أن تلهو به	وسط الفقرة

أُخِصُّ الأفكارَ الرَّئيسةَ لِفِقْرَاتِ نصِّ (التُّلفاز) على شجرةِ الذاكرة:



أطبِقُ الخُطوةَ الأولى للقراءة المتعمقة على فِقرةٍ من أحد

الموضوعات في كتاب مدرسي أو موضوع مختار .



تقنيات ١

ملاحظات



أكتشف النص:



أكتشف
النص

أعرف الأديب :

معروف الرصافي من أشهر شعراء العصر الحديث ينتسب إلى الرصافة
ببغداد ولد سنة ١٢٩٢هـ - ١٨٧٥م وتوفي سنة ١٣٦٤هـ - ١٩٤٥م ، بعد
أن جمع شعره الذي كتبه في مجالات عديدة في ديوان يحمل اسمه منه
هذه القصيدة في وصف القاطرة .



٢ أشير بعلامة (✓) عن يسار الإجابة الصحيحة :



١ يعبر الشاعر في نصه عن :

- أ نفوره من القاطرة () .
- ب إعجابه بالقاطرة (✓) .

٢ النص ينتمي إلى :

- أ العصر القديم () .
- ب العصر الحديث (✓) .

قاطرة
تعمل
بالكهرباء



قاطرة
تعمل
بالنفط



قاطرة
تعمل
بالفحم



النص يتحدث عن قاطرة تشبه القاطرة التي في الصورة :

أ الأولى (✓) ب الثانية () ج الثالثة ()



أتعاون مع مجموعتي لتظليل المعنى المناسب:



اللفظ	المعنى المناسب
الشواظ	اللهب الذي لا دخان فيه
الطود	الجبل الصغير
قته	وسطه
الدخان فقط	اللهب مع دخانه
قمة الجبل	الجبل العظيم
أسفله	أعلاه

ملاحظاتي

ت

الصفات

ملاحظات



٢ **تعاون مع مجموعتي للقيام بمايلي:**

١ **إيراد أكبر عدد ممكن من المعاني المُحتملة للمفردتين التاليتين:**

الدوح: الشجر العظيم، البيت الكبير من الشعر، المظلة الكبيرة.

رُخاء: رِيح لَيِّنة لا تُحَرِّكُ شَيْئاً، من الأرض: اللَيِّنة المتكسرة تحت الأقدام.

٢ **استعراض المعاني السابقة ومناقشتها.**

٢ **البحث في المعجم عن معاني الألفاظ السابقة، ثم تضمينها ملف الإنجاز.**

٢ **تعاون مع مجموعتي لاستخراج الألفاظ من النص تتفق مع الدلالات التالية:**

ألفاظ تتعلق بحركة القاطرة

تجري

تمضي

يخرق

ألفاظ تتعلق بصوت القاطرة

ذويها

صوت

يرن

تُفَنِّيات ١

ملاحظات

أفهم وأحلل



أتعاون مع مجموعتي - مع الاستفادة من الإضاءة - للقيام بما يلي:



إضاءة:



أستفيد من قراءة

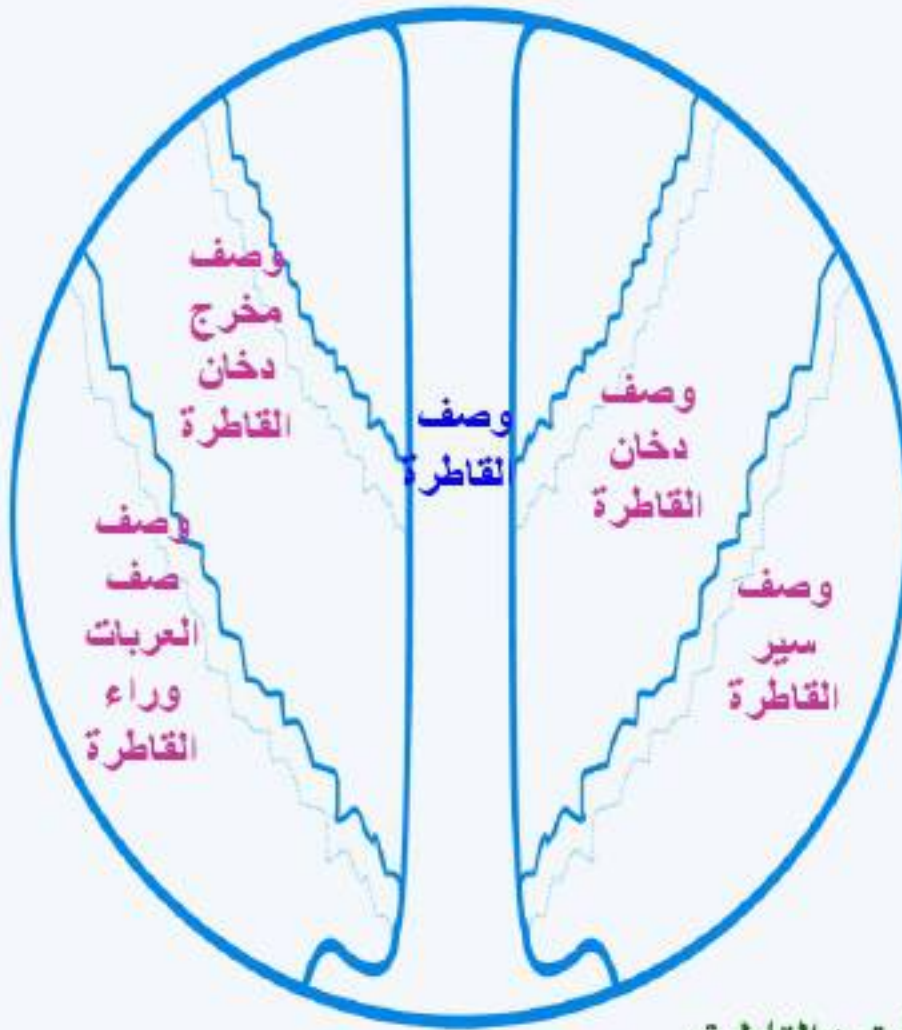
الآيات ١-٢-٣ قراءة

متأنية مع التركيز على

ألفاظ مثل: (رعباً ،

الشواظ ، الدوح)

وضع الفكرة الرئيسية والأفكار الفرعية التالية في مواضعها بشجرة الذاكرة:



- وَصِفُ القاطرة .
- وَصِفُ دخان القاطرة .
- وَصِفُ سير القاطرة .
- وَصِفُ مخرج دخان القاطرة .
- وَصِفُ صفَّ العربات وراء القاطرة .

ذكر نوع الوقود الذي سارت به القاطرة.

الفهم

ملاحظات

.....

.....

.....

.....

.....

.....

.....

.....

.....

.....



يتميز الشرح
الأدبي بأنه يوضح
التعبيرات الجميلة ،
ولانصل إلى هذا حتى
نفهم معاني الألفاظ
والأفكار ونتأمل
وتخيل مايتعلق بها .

٦

شرح البيت التالي شرحاً أدبياً بعد مناقشة الأسئلة التي بعده مناقشة شفوية:

وقاطرة ترمي الفضاً بدخانها وتملاً صدر الأرض في سيرها رعباً

- ما الذي يصفه الشاعر ؟ سيرة القاطرة.
- إلى أي جهة ترمي القاطرة دخانها ؟ في الفضاء.
- لو لم يكن دخانها كثيفاً ومتتابعاً هل يمكن أن يراه الشاعر واضحاً ؟ لا
- هل الأرض كائن حي يمتلئ صدره خوفاً شديداً ؟ لا، ليست الأرض كائناً يمتلئ صدره خوفاً.
- بماذا شبه الأرض هنا ؟ وما فائدة هذا التشبيه ؟ شبه الأرض بالكائن الحي الخائف وفائدة هذا التشبيه التعبير عن الأثر القوي الناتج عن سير القاطرة.
- ماذا تفيد كلمة (تملاً) في التعبير ؟ تفيد شدة الرعب الذي ملأ الأرض

الشرح الأدبي:

يصف القاطرة وهي تمشي وترمي دخانها ورائها في الفضاء وتملاً الأرض رعباً بصوتها الهادر وسرعتها الكبيرة.

تقنيات ١

٢ أتعاون مع من بجواري - مع الاستفادة من الإضاءة- للقيام بما يلي:

ذكر درجتين لسير القاطرة.

حيث تمشي مرة مسرعة
الذي تكون فيه
أو
تمشي مرة، بهدوء حسب
الظرف

١ شرح البيت التالي شرحاً أدبياً بعد مناقشة الأسئلة التي بعده مناقشة شفوية:

فَطُورًا كعصفِ الريح تجري شديدةً
وطُورًا رُخًا، كالنَّسيمِ إذا هَبًا

- بم شبه الشاعر سير القاطرة في الشطر الأول ؟ شبهه بعصف الريح الشديدة.
- وما جوانب الجمال في هذا التشبيه ؟ التوافق بين القاطرة والريح في صفة الجري الشديد. وكذلك عنصر المفاجأة لمن يشعر بمرورها السريع.
- بماذا شبه الشاعر سير القاطرة في الشطر الثاني ؟ شبهه بالنسيم.
- وما جوانب الجمال في هذا التشبيه ؟ التوافق بين السير المتمهل وهبوب النسيم.

الشرح الأدبي:

يُشَبَّه سرعة القاطرة بعصف الريح في شدتها وأحياناً يكون هادئة ناعمة كالنسيم اللين عندما يهب.

ملاحظاتي

.....

.....

.....

.....

.....

.....

.....

.....

.....

.....



إضاءتي:

نستفيد من
قراءة الأبيات ٤-
٥-٦ قراءة متأنية
مع التركيز على
الفاظ مثل (طورًا،
رُخًا، وثبًا، الطود،
الأشم، انبرى، قننه،
نقبًا)

ملاحظاتي

أقوم منفرداً بما يلي:

استخراج وصف للقاطرة من البيت السابع.

..... للقاطرة صوت يحدث دويًا عندما تدخل النفق.

ذكر قانون أوجده الله في الطبيعة وله علاقة بسير القاطرة.

..... قانون الجاذبية الأرضية.

أندوق:



أقوم منفرداً بما يلي:

تظليل الدائرة التي تشير إلى اختياري مما يلي:

في قول الشاعر: (وتملأُ صدرَ الأرضِ في سيرها رُعباً):

عبر الشاعر عن خوفه .

عبر الشاعر عن أن القاطرة مصدر خوف فقط دون أن يخاف هو.

تقنيات ١

ملاحظاتي

الشعور الغالب (العاطفة) في النص:

○ خوف من هذه الآلة . ✓ إعجاب بهذه الآلة الضخمة القوية . ○ كره ورفض لهذه الآلة .

(ترى أفعواناً) تعبير يشير إلى مدى طول القاطرة



(كعصف الرياح) تعبير يشير إلى الانزعاج

(كالنسيم) تعبير يشير إلى الارتياح

الإجابة عما يلي:



هل ترى أن الشاعر وفق في قوله: (كالنسيم إذا هبنا) ؟ وما الذي دعاه لاستخدام كلمة (هبنا) ؟

لا لم يوفق ؛ لأن السهوب يكون للرياح العاصف ، وإنما ذكرها للقافية

ملاحظاتي

اختر بعض التعبيرات التي أعجبتني من النص وبيان جوانب إعجابي بها.



تملأ صدر الأرض / لها منخر / قطارًا كصف الدوح /
كعصف الريح / كالنسيم / كالعلم . جميعها صور جميلة
تقرب المعاني إلى الأذهان.

• أنشد النص إنشادًا معبرًا.

• أستظهر النص كاملًا.



أنقي

أعود إلى كتاب النشاط
لتنفيذ نشاطات نص التحليل
الأدبي منزليًا



تقنيات ١

الدروس اللغوية

الرسم
الإيملائي:



من المهم في درسنا هذا أن أعرف ما يلي:

● قوة الحركات وهي على الشكل التالي:



تعتبر الكسرة أقوى الحركات ، تليها الضمة ، فالفتحة ، وأخيراً السكون .

ملاحظاتي

ملاحظات



ملاحظات

أجيب عن المطلوب وفق الجدول التالي :

الكلمة	حركة الهمزة	حركة الحرف الذي قبل الهمزة	الحركة الأقوى	الحرف الذي رُسمت عليه الهمزة
أوائل	الكسرة	السكون	الكسرة	الياء
وظائف	الكسرة	السكون	الكسرة	الياء
المؤلمة	السكون	الضمة	الضمة	الواو
الرئة	الفتحة	الكسرة	الكسرة	الياء
مأمونة	السكون	الفتحة	الفتحة	الألف

تقنيات

تقنيات ١

ملاحظات



الضائقة

● تُكْتَبُ هَمْزَةٌ (هَيَاءٌ)

في ظل القاعدة المقررة

— قاعدة الأقوى —

على الألف فهي همزة

متوسطة ومفتوحة

وقبلها ساكن

● في (مَشِيئة) وما

شابهها سبقتهمزة

المتوسطة والمفتوحة

ياء ساكنة قبلها حرف

حركته الكسرة؛

فتكتب على نبرة .

أقرأ الجمل في المجموعة السابقة ، ثم أنسخ الكلمات
الملونة في الضراغات التالية:



الرنة

مبادنه

يبتدون

صمم

مشيئة

الزئبق

سنل

طرائق

الكلمة	حركة الهمزة	حركة ما قبلها	الحركة الأقوى	الحرف الذي يُناسبها
مبادنه	الكسرة	الكسرة	—	الياء
يبتدون	الضمة	الكسرة	الكسرة	الياء
جائزة	الكسرة	السكون	الكسرة	الياء
طرائق	الكسرة	السكون	الكسرة	الياء
سنل	الكسرة	الضمة	الكسرة	الياء
الزئبق	الفتحة	الكسرة	الكسرة	الياء
مشيئة	الفتحة	السكون بمد	الكسرة	الياء

ملاحظاتي

ألون حالات الهمزة على الياء بلون واحد:

مكسورة بعد كسر	مضمومة بعد كسر	ساكنة بعد كسر	مفتوحة بعد ساكن	مكسورة بعد فتح
مفتوحة بعد فتح	مضمومة بعد ساكن	مكسورة بعد مد	مضمومة بعد ساكن	مكسورة بعد ضم
مفتوحة بعد ساكن	ساكنة بعد ضم	مفتوحة بعد ضم	مضمومة بعد ضم	مفتوحة بعد كسر

أسجل ملحوظاتي حول الهمزة المتوسطة على الياء في الفراغ التالي:

تكتب الهمزة المتوسطة على الياء في الحالات التالية : إذا وقعت الهمزة: (١)
المكسورة سواء كانت مكسورة بعد ساكن أم مكسورة بعد فتح أم كانت
مكسورة بعد ضم أم بعد كسر، (٢) إذا وقعت بعد كسر سواء كانت مفتوحة
بعد كسر أم بعد ضم، (٣) إذا وقعت بعد ياء ساكنة مكسورة ما قبلها.

ملاحظات

كان مسلماً تقياً وقارئاً ومؤلفاً ضابطاً وفيزيائياً ومهندساً يارعاً.
أول جهاز أتمه (آينتهوفن) في سنة ألفٍ وتسعٍ مئةٍ وثلاثٍ للميلاد
كان ضخماً وغير متقن الصنع، إلا أن ذلك لن يسوءه.

أقرأ الجمل السابقة، ثم أجيب وفق المطلوب :

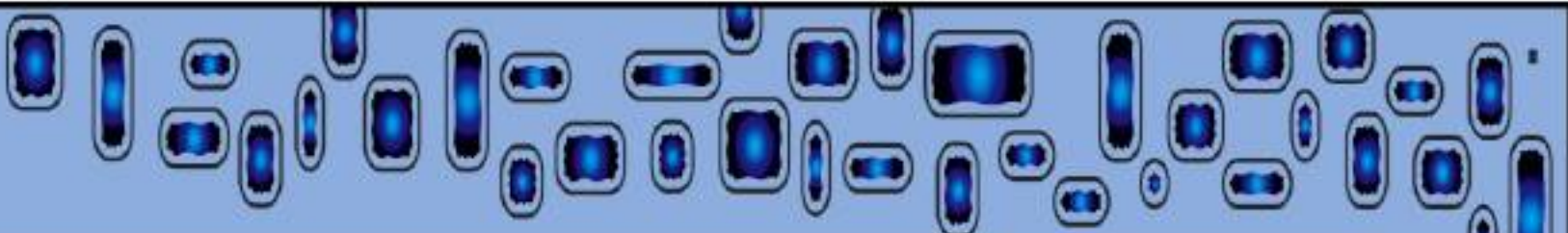
أنسخ الكلمتين الملونتين في الفراغين التاليين :

يسوءه

قارئاً

أتملُ رسمَ الهمزة في الكلمتين اللتين كتبنا باللون الأحمر :

أجدُ أن الهمزة المتوسطة في الكلمات السابقة رُسمت على **الياء**، **السطر**.



ملاحظات

.....
.....
.....
.....
.....
.....
.....
.....
.....
.....
.....
.....
.....
.....
.....
.....
.....
.....
.....
.....
.....
.....

ملاحظات



أحلل إملائيًا كلمة (يسوءه) على غرار المثال المعطى :



يسوءه

قراءة

أ يسوءه بحركة الهمزة المفتحة.

أ حركة الهمزة الفتحة.

ب الحرف الذي قبله حرف مد (الواو)

ب الحرف الذي قبلها حرف المد (الألف).

ج إذا تكتب الهمزة على السطر.

ج إذا تكتب الهمزة على السطر.

أستنتج مما سبق :

تكتب الهمزة المتوسطة المفتوحة مفردة على السطر
إذا جاء قبلها حرف مد ألف أو مد واو.





الرسم الكتابي

1 نشاط تمهيدي:

أرسمُ العبارة التالية بخط الرقعة:

رسم حرفي (ن، ي) منفردين
ومتصلين بخط الرقعة

من محاسن التقنية في العصر الحديث أنها وسيلة للتعلم عن بعد
من محاسن التقنية في العصر الحديث أنها وسيلة للتعلم عن بعد

أكمل الجزء الناقص في كل حرف مما يلي بالجزء المظلل المناسب مما في الدوائر:



ماذا نستنتج؟

ملاحظاتي

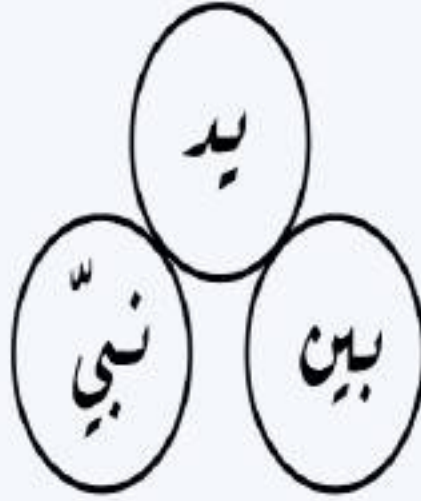
.....
.....
.....
.....
.....
.....
.....
.....
.....
.....
.....
.....
.....
.....
.....
.....
.....
.....
.....
.....
.....

تعليمات



ملاحظاتي

ج أَسْمِي الحرف المشترك في كلمات الشكلين التاليين، وألاحظ موقعه في كل كلمة:



شكل (٢)

الحرف المشترك هو:

الياء



شكل (١)

الحرف المشترك هو:

النون

أقرأ وأتأمل:



إنَّ رسامَ قلب الإنسان لا يُسغنى عنه في تشخيص أيّ خلل في القلب

تقنيات ١

ملاحظاتي



النون والياء في خط النسخ
يرسمان على النحو التالي:
أذكر أوجه الشبه
والاختلاف لحرف النون
وحرف الياء بخطي النسخ
والرقعة.

ن
يايسين
ي
في

أعود إلى كتاب النشاط
وأنفذ نشاطي الرسم
الكتابي



ثالثاً: ألاحظ وأقارن:

بين صورتَي (ن، ي) منفردتين ومتصلتين بخط الرقعة:

صورة (ن، ي) متصلتين

صورة (ن، ي) منفردتين



ملاحظاتي

الصف
اللفوي

ظروف الزمان والمكان

أصنف الكلمات وفق المطلوب في الشكل التالي :

(وسط - ليلاً - صيفاً - أمام - شتاءً - شمالاً - خلف - نهاراً)



تقنيات ١

ملاحظات:



أتمل الكلمات الملونة في الأمثلة التالية ، ثم أكمل الجدول التالي على
عزارة المثال الأول :

- 1 توجد **اليوم** أنواع صغيرة من أجهزة رسم القلب يمكن حملها .
- 2 يُصنع الجلفانومتر من خيط رفيع رفيع **فوقه** طبقة من الفضة .
- 3 يوضع الجلفانومتر **بين** قطبي مغناطيس .
- 4 لا يُستغنى **الآن** عن رسم القلب في الكشف الطبي .



ظرف الزمان : اسم
منصوب على الظرفية
دال على زمان حدوث
الفعل ، يتضمن معنى
(في) .

ظرف المكان : اسم
منصوب على الظرفية
دال على مكان
حدوث الفعل ،
يتضمن معنى (في) .

الكلمة	نوعها	السبب
اليوم	ظرف زمان	لأنه دل على زمن حدوث الفعل
فوقه	ظرف مكان	لأنه دل على مكان حدوث الفعل
بين	ظرف مكان	لأنه دل على مكان حدوث الفعل
الآن	ظرف زمان	لأنه دل على زمن حدوث الفعل

ملاحظاتي

.....

.....

إضاءة:



يُسمى كل من ظرفي

الزمان والمكان

«مفعولاً فيه» لأن

الفعل وقع فيه

تقنيات



أقرأ البيت التالي ، ثم أكمل الفراغات مع الاستفادة من الإضاءة التي في الهامش:

تَمَشَّتْ بنا لَيْلاً تَجْرُ وراءَها قِطاراً كَصِفِ الدَّوْحِ تَسْحَبُهُ سَحْبًا

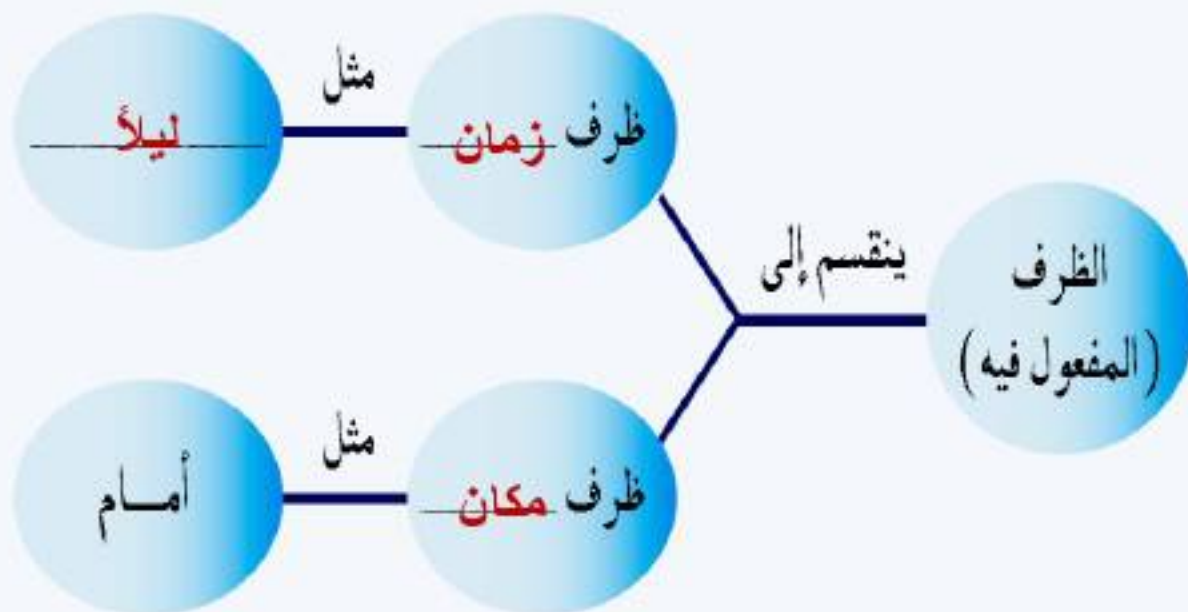
أ لَيْلاً : ظرف — زمان

الكلمة التي دلت على زمن المشي هي لَيْلاً

ب وراء : ظرف — مكان



أتعاون مع مجموعتي لملء فراغات الشكل التالي :



تقنيات ١

ملاحظاتي

أقرأ الأمثلة التالية، ثم أضع خطًا تحت كل ظرف، وأبين نوعه .
ظرف، وأبين نوعه



ظرف — زمان

١ شاع استعمال عربة الخيل في أوروبا قبل أربعة قرون .

ظرف — زمان

٢ اخترعت السيارات بعد استخدام عربة الخيل.

ظرف — مكان

٣ يجلس السائق في عربة الخيل على مقعد أمام الركاب.

ظرف — زمان

٤ يمكن الحصول على جهاز موثوق لتسجيل حركة القلب حين
وَصَلَ الجلفانومتر بجهاز تسجيل .

ظرف — زمان

٥ حاول الإنسان منذ أقدم العصور الإسراع في الانتقال من
مكان إلى آخر .

ظرف — مكان

٦ تسير القاطرة فوق سلك الحديد بسرعة فائقة.

أعود إلى كتاب
النشاط لتنفيذ نشاطات
الصف اللغوي.



ملاحظاتي

.....

.....

.....

.....

.....

.....

.....

.....

.....

.....

تقنيات

الأسلوب
اللغوي

الجملة الخبرية المنفية (الاسمية)

التهيئة:

أصل كل عبارة مما يلي بالأسلوب المناسب لها:

أذكر
أنه

الأساليب السابقة
تدرج تحت ما يُعرف
بالجمل الطلبة (التي
يطلب بها أداء شيء ما)
مثل: التمني،
الاستفهام، الأمر،
النداء.

نوع الأسلوب

العبارات

الاستفهام

نداء

التمني

الأمر

- ليت العالم ابن الجزري نشر تصاميمه في البلدان المختلفة؟
- أي سرّ فيك أيها الجهاز الجبار؟
- يا قارئي، طالبا كنت أم عاملاً....

تقنيات ١

ملاحظاتي

أحكي الجملة التالية ، مع التثنية إلى مفهوم النفي الوارد فيها:

الرسالة التي يكتبها القلب ليست مكونة من كلمات.

القاطرة التي يركبها الناس ليست مكونة من قاطرة واحدة.

هذا التسجيل ليس دقيقاً.

هذا الجهاز ليس دقيقاً.

رسام القلب الكهربائي لا غنى عنه الآن.

جهاز الحاسوب لا غنى عنه الآن.

ما التلغز نهاية للاكتشافات العلمية.

ما الصاروخ نهاية للاكتشافات العلمية.

أتعاون مع من بجواري في إكمال حقول الجدول التالي:

نوع الجملة بعدها	المعنى الذي أفادته	الكلمة
جملة اسمية	نفي	ليس
جملة اسمية	نفي	لا
جملة اسمية	نفي	ما



إضاءة:

تسبق الجملة
الاسمية بأدوات
تفيد النفي، منها
ما هو فعل مثل:
(ليس)، ومنها ما
هو حرف مثل: (لا،
ما).

ملاحظات



أقرأ الفقرة التالية، وأستخلص منها مع مجموعتي جملاً اسمية منفية:



إنَّ الحاجةَ إلى الطَّاقةِ في ازديادٍ مستمرٍ، فلا بُدَّ من تطويرِ مصادرها وتحديثها؛ ذلك أنَّ استعمالاتِ السُّكانِ ليستُ مصدرَ الاستهلاكِ الوحيدِ، فهناك الخدماتُ العامَّةُ، ثم الصُّناعةُ والتَّجارةُ اللتان تعتبران من أكبرِ مصادرِ الاستهلاكِ، وما الطَّاقةُ التي في الرِّيحِ والمياهِ والفحمِ والغازِ والنَّفطِ كافيةٌ؛ لذا اتجهتِ البحوثُ إلى التَّحكُّمِ بالطَّاقةِ الشمسيةِ والطَّاقةِ الحراريَّةِ التي يُزخَّرُ بها الكونُ.

١ - ذلك أن استعمالات السكان ليست مصدر الاستهلاك الوحيد.

٢ - فلا بد من تطوير مصادرها.

٣ - وما الطاقة التي في الرياح والمياه والفحم والغاز والنفط كافية.

أعود إلى كتاب
النشاط وأنفذ نشاطان
الأسلوب اللغوي



أصوغُ شفهيًّا على غرارِ الأمثلة:

● ليس الحاسوبُ آخرُ المخترعات الحديثة.

● لا مخترَعُ خاسرٌ.

● ما في المعاملِ خاملٌ.

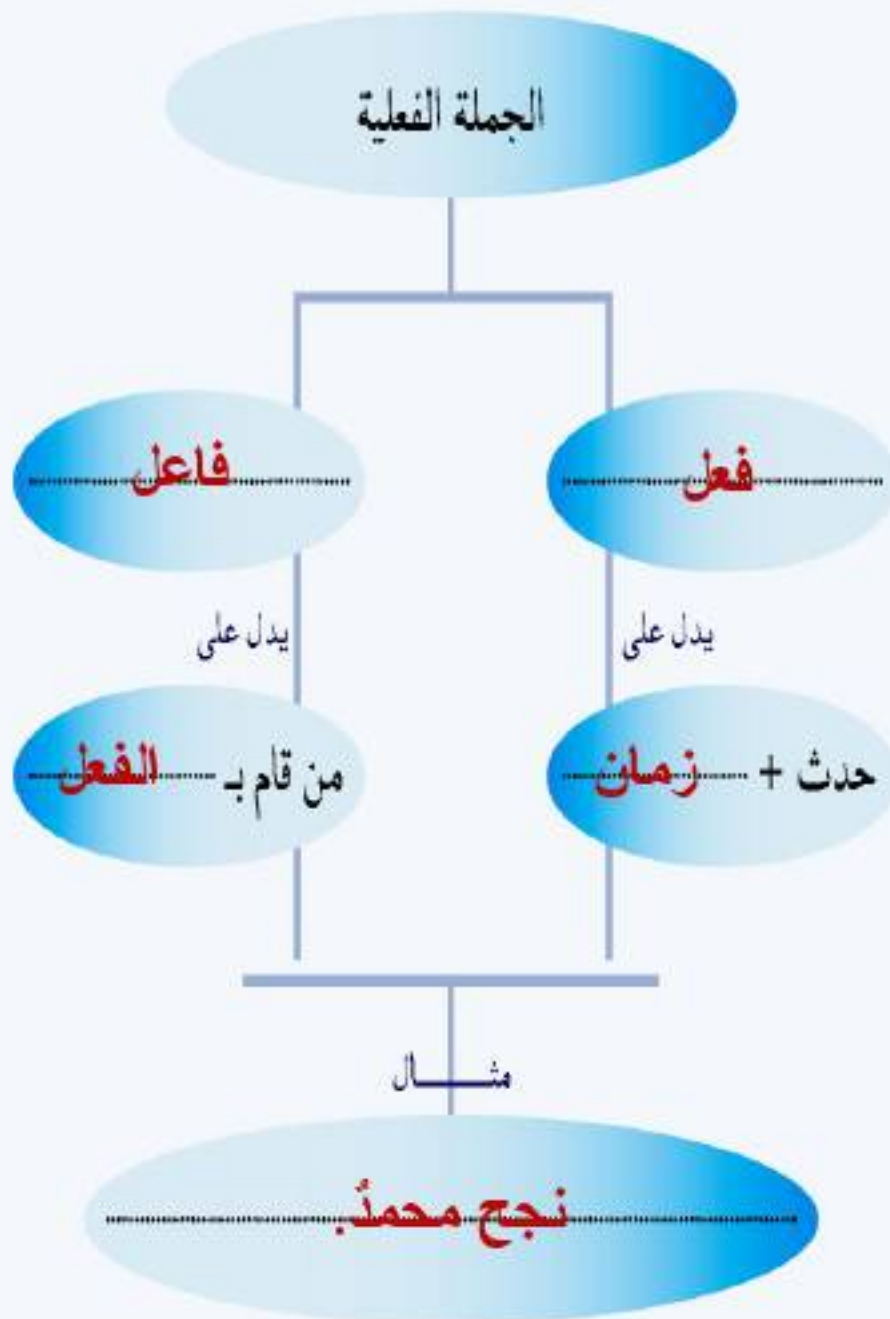
تفنيات ١

الوظيفة النحوية



التهيئة:

أستفيد من دراستي السابقة ، وأكمل المنظم التالي :



ملاحظاتي

ملاحظات

ملاحظات

أ تأمل الكلمات الملونة في الأمثلة التالية : لأكمل الجدول الذي يليها :

- استخدم الإنسانُ عربة الخيل في الانتقال.
- حرص الناسُ على اقتناء السيارات.
- استخدمت الشعوبُ أنواعاً من الحيوانات للتنقل.
- دخلت تحسيناتٌ كثيرةً على رسّام القلب الكهربائي .
- اكتشف المصريون القدماء طريقة صنع العجلة.

الكلمة	النوع	الموقع	الحالة الإعرابية	الدلالة
الإنسانُ	اسم	يأتي بعد فعل مبني للمعلوم	مرفوع	يدل على من فعل الفعل
الناسُ	اسم	يأتي بعد فعل مبني للمعلوم	مرفوع	يدل على من فعل الفعل
الشعوبُ	اسم	يأتي بعد فعل مبني للمعلوم	مرفوع	يدل على من فعل الفعل
تحسيناتٌ	اسم	يأتي بعد فعل مبني للمعلوم	مرفوع	يدل على من فعل الفعل
المصريون	اسم	يأتي بعد فعل مبني للمعلوم	مرفوع	يدل على من فعل الفعل

أ جمع صفات الكلمات الملونة الواردة في الجدول السابق لأكون تعريفاً مناسباً للفاعل:

الفاعل : اسم يأتي بعد فعل مبني للمعلوم مرفوع يدل على من فعل الفعل.

تقنيات ١

ملاحظات

أتعاون مع مجموعتي في تحديد ما يصح أن يحمل الصفات السابقة وما لا يصح فيما كتب بالأحمر، مع بيان السبب في الجدول التالي :

السبب	صحتها		الكلمة	الجملة
	تصح	لا تصح		
لأنه اسم مرفوع سبق بفعل، دل على من قام بالفعل.	✓		القلب	● يكتب القلب رسالة للطبيب
لأنه ليس مرفوعاً ولم يسبقه فعل.	X		التلفاز	● إن التلفاز مصدر الفائدة والتسلية
لم يسبق بفعل.	X		يقراً	● الطبيب يقرأ رسم القلب .
لأنه ليس اسم	X		ترمي	● وقاطرة ترمي النفا بدخانها
	X			● وتملأ صدر الأرض في سيرها رعباً
لأنه اسم مرفوع سبق بفعل ودل على من قام بالفعل.	X	✓	الذبذبات	● تشير الذبذبات إلى حركة القلب .

تعليمات

ملاحظاتي

.....
.....



يكون الفاعل اسمًا

ظاهرًا

مثال : طلع النور .

أو ضميرًا بارزًا

مثال : نحن فهما .

أو ضميرًا مستترًا

مثال : طارق فهم .

- أروع ما اكتشفه
وابتدعه الإنسان
التلفاز.

- وهم لا يستطيعون
التمييز بين الواقعي
والخيالي.

- ونحن إذ نبارك
العقل الإنساني لما
وهبه الله من قدرات
أخرجت لنا هذا
الاختراع الحديث.

(٣)



نوع الفاعل: ضمير مستتر

(٢)



نوع الفاعل: ضمير بارز

(١)



نوع الفاعل: اسم ظاهر

(٣)



(٢)



(١)



بعد التأمل أربط بين كل شاشتين علوية وسفلية متناسبتين من خلال
تلوينهما بلون واحد.

أستفيد من الإضاءة ، ثم أشرك من بجواري في إكمال فراغات الشاشات
العلوية.

أعود إلى نص إستراتيجية القراءة ، التلفاز ، وأستخرج ثلاث جمل فعلية بحيث يكون الفاعل
في الأولى اسمًا ظاهرًا ، وفي الثانية ضميرًا بارزًا ، وفي الثالثة ضميرًا مستترًا .

تقنيات ١

أقرأ الإضاءة وأكتب بجانب كل ورقة نوع الاسم الذي بداخلها :



جمع تكسير

العلماء

مفرد

الإنسان

مثنى

جهازان

جمع مؤنث سالم

تحسينات

جمع مذكر سالم

المخترعون

ملاحظاتي



أعلم أن الاسم

ينقسم من حيث

العدد إلى: مفرد،

ومثنى، وجمع

(سالم بنوعيه،

وجمع تكسير).

تعليمات

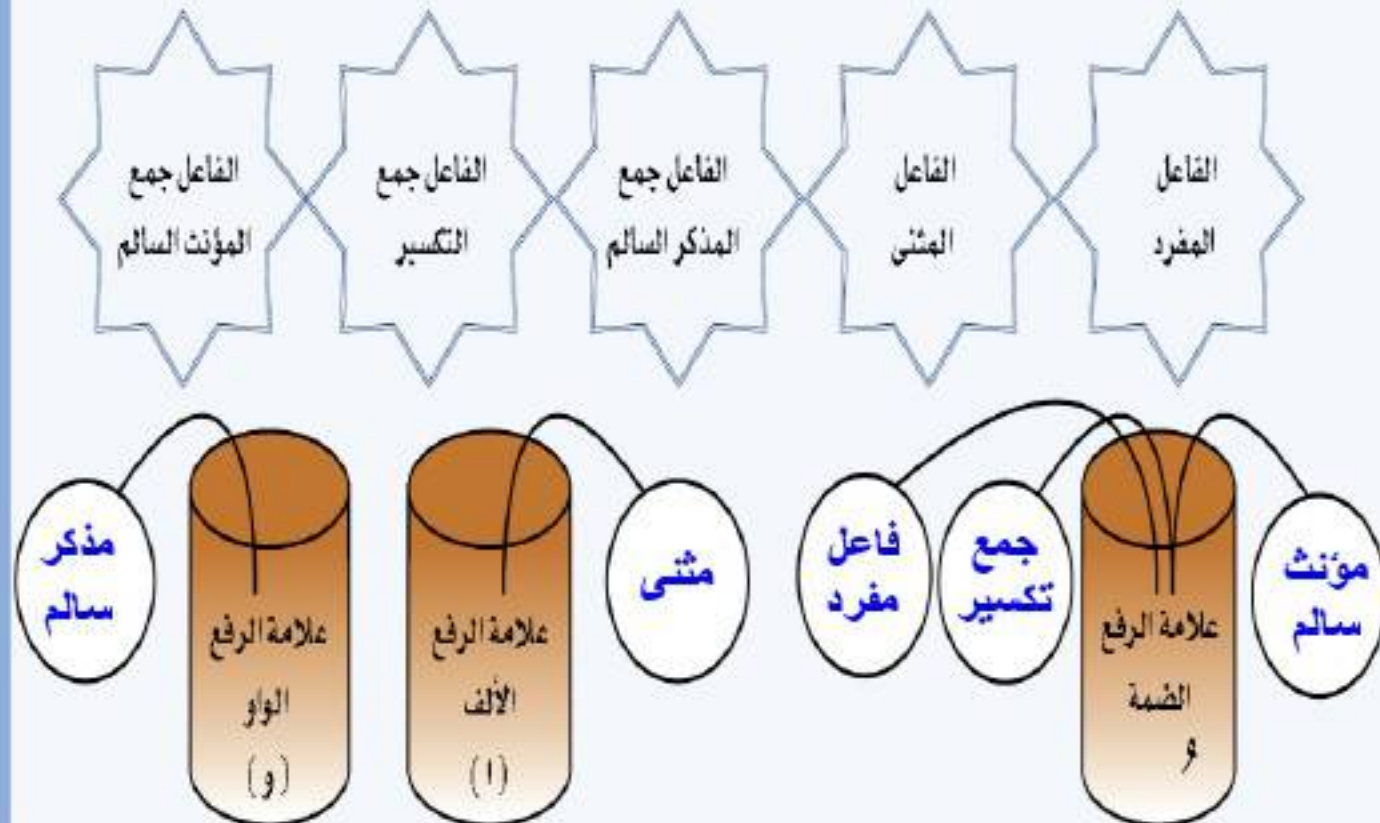
ملاحظاتي

١٤ اكتشاف المخترع أجهزة تفيدي الإنسان

أحوّل الفاعل في الجملة السابقة وفق المطلوب في الجدول التالي

التحويل	الجملة	علامة الرفع
المثنى	اكتشف المخترعان أجهزة تفيدي الإنسان.	الألف
جمع المذكر السالم	اكتشف المخترعون أجهزة تفيدي الإنسان.	الواو
جمع المؤنث السالم	اكتشفت المخترعات أجهزة تفيدي الإنسان.	الضمة

١٥ أتعاون مع من بجوارني في تصنيف الزهور التالية لتنسيقها في المواضيع المناسبة :



تثنيات ١

أصوب الأخطاء الواردة في الجملتين التاليتين، وأبين سبب ذلك :



قفزت الطب عدة قفزات الصواب : قفز الطب عدة قفزات

السبب لأن الفاعل مذكر مجازي

استفاد الممرضة من جهاز رسام القلب الصواب : استفادت الممرضة من جهاز رسام القلب

السبب لأن الفاعل مؤنث حقيقي

أحوّل الجملتين التاليتين إلى زمن الماضي

تنقبض عضلة القلب مسببة شحنة كهربائية انقبضت عضلة القلب مسببة شحنة كهربائية

يمكن تصوير ضربات القلب أمكن تصوير نبضات القلب

ملاحظاتي



إضاءة :
إذا كان الفاعل مؤنثاً لحقت الفعل تاء ساكنة في آخر الماضي ..
وتاء متحركة في أول الفعل المضارع .

تعليمات

ملاحظات

- توفير جهد ووقت المريض والطبيب.
- سرعة الوصول للمعلومة الطبية ودقتها.
- تخفيف آلام المرضى في أسرع وقت.

أتأمل الصورتين التاليتين، ثم أذكر النتيجة التي يمكن أن تؤدي إليها هذه التقنيات:

الوصول إلى أكبر قدر من المعلومات في وقت قصير لتوفير المصادر والمراجع في مكان ووقت واحد.



الاكتشاف المبكر عن الأمراض التي أصابت الإنسان.



أربط بين كل سبب ونتيجته فيما يلي، بمد خط بينهما :

الأسباب	النتائج
١ رؤية الأشياء ومعابنتها	٢ تطوير جهاز رسام القلب
٢ التشخيص السريع	٣ صناعة الدراجة الإلكترونية
٣ الخفة في الأداء	١ اختراع التلفاز

تقنيات ١

ملاحظاتي

أعودُ ومن يجاورني إلى تدريب رقم (٤) تحت إستراتيجية القراءة المتعمقة ؛
لأضع خطأً تحت السبب وخطين تحت النتيجة في المقاطع المعروضة فيه .

أحدد أسباب ونتائج المشكلة المعطاة، مع ترتيبها حسب أهميتها، ثم أعيد
كتابتها في فقرة متناسقة، وتوظيف كل ما تعلمته في الوحدة سابقاً .

(خطر التلفاز على صغارنا)

النتائج	الأسباب
يصبح الأبناء أكثر تعلقاً به وتقليداً لما فيه .	مشاهدة ما لا يجوز شرعاً ويخالف عاداتنا وتقاليدنا، أو إضاعة الوقت فيما لا يفيد .

أكتبُ في الفراغ التالي موضوعاً مترابطاً في حدود أربعة أسطر حول (نور
التقنيات في حياتنا)، مع توظيف كل ما تعلمته في الوحدة سابقاً .

تقنيات

ملاحظاتي



فائدة

مفهوم القصة:

حكاية أدبية ثرية

حقيقية أو خيالية

تدور حول حدث

أو أحداث تصل إلى

عقدة تنتهي بحل.

الفن الكتابي
(كتابة قصة خيالية)

إستراتيجية
الكتابة



التهيئة:

أضف ما أراه في الصورة التالية:



أضف بالرسم إلى الصورة السابقة عناصر أخرى، لتخيّل منها قصة مترابطة.

أحلّ القصة المتخيلة إلى عناصرها الفنية التي درستها في المرحلة السابقة.

المصاحبة بين الوحش
الأحداث، والبطل، حيث حول الرجل
وتفاعلها: السيارة إلى طائرة فحارب
الرجل البطل بالوحش.

الفكرة: صناعة السيارة ذات
أجنحة مثل الطائرة.

الشخصيات، الوحش، بطل القصة،
رجل الشرطة.

الزمان: ليلاً.

المكان: في بلدة صغيرة.

تقنيات ١

ملاحظات

أملأ الاستمارة التالية: لتحليل القصة السابقة وفق المطلوب:

عنوان القصة: **المصباح المغرور.**

مؤلف القصة: **د. عبد العزيز عتيق.**

نوع القصة: واقعية. خيالية.

الجملة التي بدأ الكاتب بها قصته: تعجبية. إنكارية. خبرية.

زمان حدوث القصة: ليلاً. صباحاً. ظهرًا.

مكان حدوث القصة: قصر في المدينة. بيت في الغابة. بيت في الريف.

الشخصيات: **المصباح، صاحب البيت، الهواء.**

الفكرة الأساسية: **عاقبة الغرور.**

أهم أحداث القصة حسب تسلسلها:

بداية الأحداث:

١ - تعليق الرجل مصباحًا أمام بيته واستفادة من حوله منه.

٢ - إعجاب الناس بالمصباح، واعتقاده أنه شيء عظيم.

العقدة (الوسط):

حديث المصباح مع نفسه وتعاليه على القمر والنجوم.

الحل (النهاية): **خجل المصباح من نفسه ووعيه للدرس الذي أخذه من الهواء.**

اعتمد الكاتب في كتابة القصة على وصف: الشخصيات. المشاهد. الأحداث.

الرأي الشخصي في القصة مع التعليل:

(ترك الحرية فيه لتفكير التلميذ ورأيه الشخصي).

تقنيات ١

ملاحظات

أوظف العبارات التالية في وصف الحياة الاجتماعية والعلمية والفكرية، (لاينتهوفن):

أستاذ علم وظائف الأعضاء، ولد في هولندا، حصل على جائزة نوبل
١٩٢٤م، تتلمذ على يد أستاذه (والر)، تخرج طبيباً

ولد أينتهوفن في هولندا، تتلمذ على يد (والر) وتخرج طبيباً
ثم أكمل دراسته حتى صار أستاذ علم الأعضاء بالجامعة
واصل أبحاثه حتى حصل على جائزة نوبل عام ١٩٢٤م من
أهم إنجازاته تطوير جهاز رسم القلب.

أكتب قصة خيالية علمية بدايتها كالتالي، مع مراعاة الهامش الأيمن في توسيع وتفصيل جزئيات القصة:

البداية

فجأة دوى صوت متداخل النبرات له رنين غريب وهو يقول من الخلف:
مكانك أيها البشري. استدار (أحمد) مأخوذاً، فشهد رجلاً آلياً عملاقاً له
رأس كريستالي يصب إليه مدفعاً ضخماً، فتجمد في مكانه
وارتبك بشدة، لكنه استجمع شجاعته وسأل
العملاق الآلي: من أنت؟ وماذا تريد؟

(وصف حالة أحمد)

عندما رأى الرجل

(الآلي)

(تصرف أحمد مع

الرجل الآلي)



إضاءة: لا أنسى في كتاباتي

توظيف كل ما تعلمته

في الوحدة سابقاً.

ملاحظاتي

الوسط / المشكلة

قال العملاق: أنا من كوكب بعيد على أطراف المجرة.

قال أحمد: وماذا تريد مني؟

قال العملاق: لدي أوامر بجمع عينات من أشكال الحياة

على هذا الكوكب ليقوم علماء كوكبي بدراستها

قال أحمد: إذن تريد أخذي إلى كوكبك حياً؟

العملاق: نعم.

(تأزم الأحداث

المبتكرة من الخيال

أو المعدلة من الواقع

حتى تصل ذروتها)

الحل / (النهاية)

قال أحمد: ستفشل في مهمتك إذا قاومت ستضطر لقتلي

ولن أجدك نفعاً

الآلي: وما العمل إذن؟!

سأعطيك ما هو أنفع لعلمائكم مني؟

الآلي: أفلحت إن صدقت؟

أخرج أحمد حاسبه المحمول وقام بنسخ موسوعة

الأحياء على بطاقة ذاكرة والعملاق ينظر مبهوراً بهذا

الكم الهائل من المعلومات عن الكائنات الأرضية.

أحمد: تفضل يا صديقي أعط هذه لعلمائكم بدلاً من أن

تأخذني وعدد قليل من الحيوانات أعطيتك ملايين

الأنواع هنا.

شكره العملاق وطار ليركب السفينة الفضائية الواقفة

على سطح منزل أحمد.

(الحدث الذي يكون

سبباً في حل المشكلة

جزئياً أو كلياً)

تقنيات 1



الأداء الكتابي



اكتب قصة ثلاثم عنوان وصورة الغلاف المعطى من خلال تنفيذ التدريبات التالية:

أقامل مراحل عملية الكتابة أمامي: لأجيب عن الأسئلة التالية هي ذهني:



- لماذا سأكتب الموضوع؟
- ما الذي أريد قوله وكتابته في الموضوع؟
- لمن سأكتب الموضوع؟
- كيف سأعرض الموضوع؟

ملاحظاتكم

ملاحظاتكم

- السلام عليكم ورحمة الله ، يطيب لي أن ألتقي بأحد المسؤولين في مؤسسة الملك عبد العزيز ورجاله للموهبة والإبداع ، فمرحباً بك في هذا البرنامج .



- وعليكم السلام ورحمة الله ، وحياتكم الله .

- أستاذي الفاضل ، ما هو شعورك اليوم وأنتم تكرمون

ابن الوطن الصغير فارس الخليفي على ما قدمه من اختراعات تخدم البشرية؟

- الحقيقة فارس الخليفي أصغر مخترع سعودي و البالغ من العمر (١٢ عاماً) ، إنجازته يعد مفخرة كبيرة لصغر سنه .

- نأمل توضيح ما قدمه لنا هذا المخترع الصغير .

- اخترع فارس ساعة تعليمية ، وجهاز هاتف يخدم ذوي الاحتياجات الخاصة ، كما

أصدر في وقت سابق مجلة للأطفال ، وكتابين تعليميين .

- كيف تلقى العالم هذا الحدث ؟

- لقد حصل فارس على لقب أصغر مخترع سعودي من قبل اتحاد جمعيات المخترعين

في جنيف ، كما حصل على الميدالية البرونزية .

- ما موقف حكومتنا الرشيدة من ذلك ؟

- تهلت حكومتنا الرشيدة المتمثلة في خادم الحرمين الشريفين الملك عبد الله بن

عبد العزيز آل سعود بذلك حيث أرسل رسالة فحواها : « قد لا تعلم يا صغيري مدى

سعادتي بما أنجزته من اختراع » .

ملاحظات

ملاحظات

ملاحظاتي

- وما أثر هذه الرسالة على فارسنا؟

عبّر فارس عن ذلك بقوله «إن رسالة خادم الحرمين الشريفين وسام يبقى على صدري وصدر كل موهوب سعودي ، لن أنساه ما حييت».

- نشكركم على هذا اللقاء السريع ، ونتمنى أن نلتقي بكم مرة أخرى ، مع مخترع سعودي آخر .

- أشكركم على إتاحة هذه الفرصة لي ، لأشارك بلادي فرحتها بمخترعها الصغير .

أضيف أسئلة أخرى مناسبة أتمنى طرحها على ضيف المقابلة السابقة .

من مثله الأعلى؟

أرتب خطوات التخطيط للمقابلة التي اعتمد عليها مقدم البرنامج وفق أهميتها بالنسبة لي .

٤ وضع أفكار المقابلة ٣ تحديد الشخصية ٥ جمع المعلومات

٧ مراجعة الأسئلة ٢ تحديد الزمان والمكان

١ تحديد الموضوع ٦ صياغة الأسئلة وتدوينها

تقنيات ١

ملاحظاتي

أشاهد المقابلة المسجلة على القرص المدمج، ثم أكمل المخطط التنظيمي أمامي:



أسئلة مغلقة: ما موقف حكومتنا الرشيدة حُسن الافتتاح: جيد من ذلك؟

أسئلة مفتوحة: كيف تلقى العالم هذا الحدث حُسن الاختتام: جيد

أعيد مع من يجاورني تمثيل مقطع من المقابلة السابقة داخل صفّي.

أحكي قصة استمعت إليها في المقابلة السابقة، مع مراعاة تسلسل أحداثها.

ملاحظات



أعلم أن :
المقابلة: هي الاتصال المباشر بين شخصين أو أكثر بهدف جمع المعلومات حول قضية ما أو مسألة ما، أو التعريف بالنفس وإمكاناتها وخبراتها والدعاية لها.

ومن أنواع الأسئلة فيها:

أسئلة مغلقة: تضطر المتحدث إلى إجابة محددة يستهدفها السائل، وأسئلة مفتوحة: تعطي المتحدث فرصة لشرح وجهة نظره، أو تقديم ما لديه من أفكار ومعلومات.

من شروط صياغة أسئلة المقابلة:

الايجاز، الوضوح، التسلسل، التنوع.

ومن شروط صياغة الإجابة:

الالتزام بالمطوب، ترتيب الأفكار وترابطها، اكتمال المعنى، صحة اللغة.

استفيد من كل ما تعلمته في الوحدة سابقاً في تنفيذ الآتي :



1 الاشتراك مع من بجوارني في تمثيل دور مقدم برنامج يجري مقابلة مع أحد علماء التربية حول:

(التلفاز إيجابياته وسلبياته)

2 إكمال الجدول أمامي بعد إجراء المقابلة السابقة.

اسم الزميل الذي يجيدها	مدى إجادتي لها			المهارات
	أبداً	بعض	تماماً	
				● جودة المقدمة: حسن تحية المُجيب.
				● إضفاء المتعة: الطرفة، القصص، الأمثلة الواقعية، إثارة التفكير...
				● طرح الأسئلة المتنوعة: مباشرة، مغلقة، مفتوحة، مثيرة، غريبة.
				● تجنب المقاطعة غير اللائقة في الكلام.
				● الدخول في الموضوع مباشرة، دون الخوض في تفاصيل ثانوية.
				● مجاملة المُجيب.
				● جودة الخاتمة: القدرة على ترسيخ ما ورد في الموضوع.

تقنيات ١

ملاحظات

هاتف دقيق ... داخل أسنانك *



النص الإثرائي

للقراءة والاستمتاع

في المستقبل القريب ، عندما تسمع رنين هاتف يأتي من داخل فم صديق لك ، فلا تتعجب ! إذ لا بد أنه يضع هاتفًا دقيقًا جدًا بين أسنانه . ويمكن لهذا الهاتف أن يتلقى المكالمات من الهواتف العادية والنقالة (المحمولة) وكذلك الإشارات الرقمية من أجهزة اللاسلكي والكمبيوترات . إنه اختراعٌ عجيبٌ .



وفي نظام الهاتف الدقيق المزروع داخل أسنانك ، تلعب عظام فكك دور الهوائي ورأسك يعمل كجهاز استقبال ، ومن ثم يمكنك سماع صوت جرس المنبه دون أن تُزعج الآخرين . ويعمل (هاتف الأسنان) في الوقت الحاضر ، كـمُستقبل فقط . وعلى سبيل المثال تستطيع معرفة ما تريد من أخبار العالم أثناء لعبك مباراة كرة القدم ، وذلك بضبط الهاتف الدقيق على التردد المطلوب !

يتبع

تقنيات ١