

المتخصص في تقنيات مصادر التعلم والتعليم

– ٢ –

إعداد

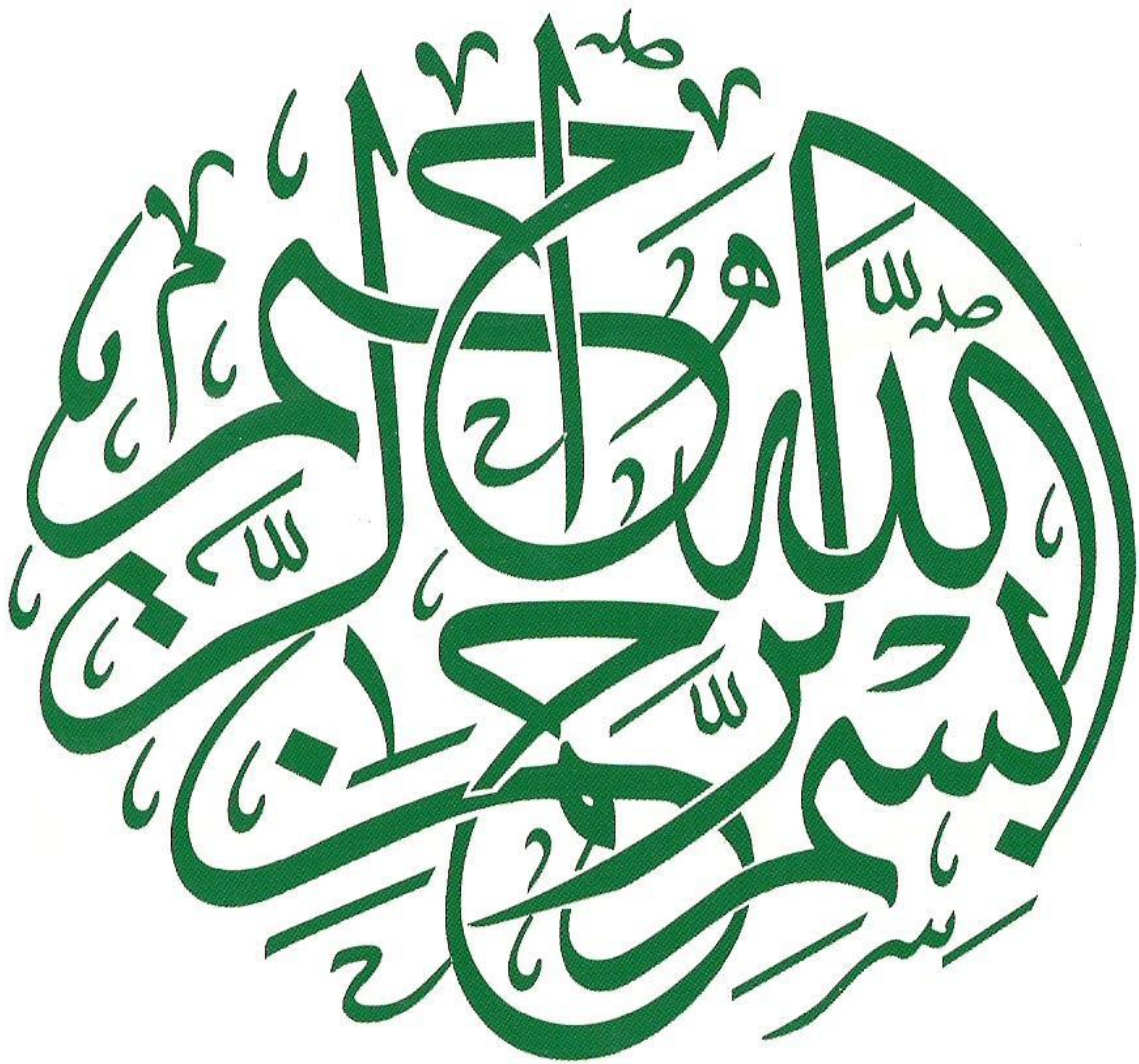
المدرّب / عصام بن عبدالله القبيسي

العام

١٤٣٦هـ / ٢٠١٥م

* جميع الحقوق محفوظة *

- هذه النسخة مبدئية قابلة للتعديل والتطوير من خلال المؤلف .
- جميع الملاحظات على الحقيقية يرجى ارسالها الى esamaq@gmail.com



رؤية ورسالة وأهداف... إدارة التدريب التربوي والابتعاث بالرياض

رؤيتنا:

الريادة في التدريب التربوي ، لتحقيق تنمية مستدامة، في مجتمع المعرفة .

رسالتنا:

أن نقدم برامج تدريبية متجددة، بجودة عالية، وقيم أصيلة، وفق منظومة شاملة، وفريق عمل محترف، ومسؤولية مجتمعية فاعلة، من أجل تحقيق تنمية مستدامة للميدان التربوي.

قيمنا:

القيم الأساسية: الإتقان، العمل بروح الفريق الواحد، الشفافية، المسؤولية المجتمعية ، الإبداع، التميز.

أهدافنا:

- ١- تقديم برامج تدريبية ذات كفاءة عالية تلبي حاجات الميدان وتطلعاته.
- ٢- تأهيل كوادر تربوية ذات كفاءة عالية ومتوافقة مع متطلبات الميدان التربوي.
- ٣- إيجاد بيئة عمل وتدريب مستقرة ومحفزة ومتطورة.
- ٤- توطيد العلاقة والتكامل مع الجامعات والقطاعات المختلفة ذات العلاقة.
- ٥- إعداد وتأهيل مدرّبين محترفين في مجال التربية والتعليم والقيادة التربوية.
- ٦- تقديم خدمات استشارية للقطاعات الحكومية والأهلية في مجال التدريب والإدارة والقيادة.
- ٧- نشر ثقافة التدريب الإلكتروني، والتدريب عن بعد.
- ٨- تعزيز المسؤولية الاجتماعية لإدارة التدريب التربوي.

للتواصل

إدارة التدريب التربوي والابتعاث بمنطقة الرياض

هاتف / ٠١١٤٧٧٩٥٧١



قسم البرامج / ٢٢٨

مدير الإدارة / ٢٣٢

<http://www.riyadhedu.gov.sa/WorkPlace/fr>

edutr2014	
edutr2014	
إدارة التدريب: @edutr2014	
قسم البرامج: @tpd800	
riyadhtrp@gmail.com	

المدرّب / عصام بن عبدالله القبيسي

@ESSAMALGOBAISI	
ESAMAQ@GMAIL.COM	

نعني بالتطوير المستمر وتقديم الأفضل

المحتويات

الصفحة	الموضوع
٤	المحتويات
٥	المقدمة
٧	إرشادات عامة للمدرسين
٨	إرشادات عامة للمتدربين
٩	دليل البرنامج التدريبي
١٠	المواد والأدوات اللازمة لتنفيذ البرنامج
١٠	منهاج الحقيبة التدريبية
اليوم التدريبي الأول	
١١	الجلسة الأولى
٢٠	الجلسة الثانية
اليوم التدريبي الثاني	
٣٠	الجلسة الأولى
٤٥	الجلسة الثانية
اليوم التدريبي الثالث	
٦٤	الجلسة الأولى
٧٨	الجلسة الثانية
٨٧	التقييم

مُقَدِّمَةٌ

يواجه العالم بشكل عام والمجتمع العربي بشكل خاص تحديات متزايدة ومتسارعة نتيجة التطورات السريعة في شتى الميادين وعلى وجه الخصوص الميدان التربوي، وتحديد طرق وأساليب التدريس من خلال الإنترنت والسبورة الذكية في مجال التعليم ، أصبح ضرورة بعد أن كانت نوعاً من الكمالية والترف ، ورغم أن دورها في البداية خضع لكونها مواد مساعدة للمعلم والكتاب المدرسي تثري عملية التعليم وتطور من خبرات المدرس، إلا أن نجاحها ارتبط بإيمان المدرس بجدوى استخدامها إذا ما توفر له ، واليوم أصبح توظيف التقنية في خدمة التعليم في المدرسة الحديثة في مجتمعنا ضرورة حتمية لأن مجتمعنا بحاجة إلى شخصيات قادرة على مواكبة تغيرات وتطورات العصر وبخاصة إلى فئة العمالة الماهرة في قوة العمل، ولم يعد اعتماد أي نظام تعليمي على الوسائل التعليمية درياً من الترف، بل أصبح ضرورة من الضرورات لضمان نجاح تلك النظم وجزءاً لا يتجزأ في بنية منظومتها، ومع أن بداية الاعتماد على الوسائل التعليمية في عمليتي التعليم والتعلم لها جذور تاريخية قديمة ، فإنها ما لبثت أن تطورت تطوراً متلاحقاً كبيراً في الآونة الأخيرة مع ظهور النظم التعليمية الحديثة.

وقد أصبحت الوسائل التعليمية تشكل اليوم مكوناً أساسياً وحاسماً في سياق مكونات العملية التعليمية، فهي وسيط يعين المعلم على تحقيق الأهداف المسطرة، في هذا الزمن الذي أصبح فيه ربط الاتصال وضمان استمرارته مع الطالب ، يصادف الكثير من الحواجز المشوشة، بفعل المؤثرات الحضارية التي أصبحت تتوزع اهتمامات الطالب، فغدا مركز التلقي عنده في حاجة إلى مثيرات قوية المفعول، من أجل جعل الدرس يهيمن على نسق تفكيره ووجدانه طيلة الفترة المخصصة للحصة، ولقد أثبتت الدراسات التربوية أنه كلما أحسن اختيار التقنيات التربوية واستخدمت بطريقة علمية سليمة أدى ذلك إلى تطوير العملية التربوية بشكل إيجابي، حيث يشهد العالم تطورات هائلة في مختلف مجالات الحياة، وخاصة في مجال الوسائل الإلكترونية والوسائط المتعددة في التعلم، وقد اتسع استعمال الحاسب في المؤسسات التربوية حتى أصبحت الوسيلة المميزة في نقل المعرفة إلى متلقيها في وقت قصير وجهد أقل ولمسة إبداعية ذات جودة أعمق، قد قادنا استخدام الحاسب في العملية التعليمية إلى العديد من وسائل تقنيات التعليم والتي تعنى بتصميم البيئات أو الظروف وفق المعرفة العلمية عن السلوك الإنساني بغية بناء شخصية أو تكوينها النفسي الاجتماعي المرغوب .

وتعد السبورة الذكية Smart Board من أحدث الاكتشافات التعليمية ويتم استخدامها لعرض ما على شاشة جهاز الحاسب ولها استخدامات وتطبيقات متعددة في المدارس، وأيضاً تستخدم داخل قاعات الاجتماعات والمؤتمرات وورش العمل، وللسبورة الذكية في سير العملية التربوية تأثير واسع النطاق، فهي تساعد على تسهيل العملية التربوية من خلال إثارة الحوار والنقاش أثناء العرض لأنها تجذب الانتباه، وتجعل تركيز الطلاب منصباً على المادة العلمية التي يتم عرضها، كما أنها تساعد المعلمين على وضع خطة من خلال الترتيب والتنظيم وإضافة بعض التأثيرات من الصوت والصورة مما يزيد من تفاعل الطلاب وتلقيهم للمعلومات المطلوبة. لذا فإننا في الوقت الراهن نجد أن معظم المدارس ومراكز التدريب قد استبدلت لوحات العرض التعليمية التقليدية بالسبورات الذكية أو التفاعلية بمختلف أنواعها، لذلك فإنه من الضروري على كل من يعمل في التعليم أن يكون ملماً باستخدام السبورة الذكية لما لها من قيم تربوية وميزات تعليمية، فهي تسمح للمستخدم بحفظ وتخزين، وطباعة أو إرسال ما تم شرحه للآخرين عن طريق البريد الإلكتروني في حالة عدم تمكنهم عن التواجد بنفس المكان، كما أنها تتميز بإمكانية استخدام معظم برامج الحاسب وبإمكانية الإبحار في برامج الانترنت بكل حرية مما يسهم بشكل مباشر في إثراء المادة العلمية من خلال إضافة أبعاد ومؤثرات خاصة وبرامج مميزة تساعد في توسيع خبرات المتعلم وتيسير بناء المفاهيم واستثارة اهتمام المتعلم، وإشباع حاجته للتعلم لكونها تعرض المادة بأساليب مثيرة ومشوقة وجذابة، بما توفره من مكتبة بها كم هائل من الصور والجسمات والوسائل التعليمية لكافة المواد الدراسية، كما تمكن السبورة الذكية من تفاعل جميع المتعلمين مع الوسيلة خلال عرضها وذلك من خلال إتاحة الفرصة لمشاركة بعض المتعلمين في استخدام الوسيلة ويترتب على ذلك بقاء أثر التعلم، مما يؤدي بالضرورة إلى تحسين نوعية التعلم ورفع الأداء عند الطلاب أو المتدربين، ومما لا شك فيه أنه لا غنى لكل تربوي يريد التطوير والارتقاء بعمله وتقديم الأفضل لأبنائه الطلاب من استخدام كل ما هو جديد في مجال تقنيات التعليم، وختاماً من خلال ما سبق نجد أن تقنية السبورة الذكية Smart Board تعد إحدى إبداعات التطور التقني الذي يعيشه العالم بأكمله، ولا بد لنا من استثمار هذه التقنية في مؤسساتنا التربوية للرفي بالعملية التعليمية وتبادل المعارف لبناء جيل قادر على مواجهة التحديات بما يمتلكه من مخزون للمعارف العلمية. ونظراً لأهمية استخدام السبورة الذكية والإنترنت في الميدان بشكل عام ولأمين مصادر التعليم بشكل خاص أصبح جاء الجزء الثاني من البرنامج الشامل لمصادر التعلم والتعليم ليتناول هذان المحوران بإذن الله تعالى متمنياً لكم الفائدة والاستزادة والعلم من هذا البرنامج .

المدرّب/ عصام بن عبدالله القبيسي

Esamaq@gmail.com

إرشادات للمدرين

يسر إدارة التدريب أن ترحب بكم في مركز التدريب التربوي للحاسب الآلي بالرياض وتحيطكم علمًا بتوفر التجهيزات التالية:

- ٤ معامل تقع في الدور الأول.
 - ١٣ جهاز حاسب آلي في كل معمل.
 - معمل خاص بدورات الصيانة.
 - كل جهاز يتبع له لوحة مفاتيح لاسلكية وفأرة لاسلكية.
 - عدد ٢ شاشة حائط مع جهاز تحكم عن بعد في كل معمل.
 - سبورة ذكية تدعم خاصية اللمس.
 - جهاز عرض (Data Show) مع جهاز تحكم عن بعد.
 - جهاز للمعلم مرتبط بأجهزة وشاشات العرض.
 - قاعة رئيسية مجهزة بنظام صوتي وكاميرات تصوير وشاشة رئيسية.
 - ورشة عمل مجهزة بالكامل.
 - استراحة خاصة بالمتدربين مجهزة بالمشروبات الباردة والساخنة.
- فأمل منكم الاستفادة من هذه التجهيزات بما يعود بالنفع على العملية التدريبية مع تذكيركم بالمحافظة عليها كذلك والتأكد من:

- ١- الإعداد الجيد والاطلاع على الحقيبة والمساهمة في تطويرها.
- ٢- التأكد من توافر جميع المواد اللازمة.
- ٣- توزيع المتدربين بما يتناسب مع العملية التدريبية.
- ٤- إعداد الأنشطة المناسبة لكل موضوع أو محور للبرنامج.
- ٥- احرص على أن يقوم كل متدرب ببناء مشروع متكامل على البرنامج وعرض المشاريع في آخر جلسة تدريبية.

إرشادات للمتدربين

- ١- استخدامك للحقيبة التدريبية أثناء البرنامج يساعد على تحقيق أهدافك.
- ٢- اطلاعك على الحقيبة في المنزل والإعداد الجيد للجلسات يميزك.
- ٣- يبدأ البرنامج الفترة الصباحية الساعة ٨.٠٠ صباحاً وينتهي عند الساعة ١٢ ظهراً .
- ٤- يبدأ البرنامج الفترة المسائية الساعة ٤.٣٠ عصراً وينتهي عند الساعة ٧.٣٠ مساء .
- ٥- المشاركة الفعالة وتبادل الخبرات من أنجح الوسائل لتحقيق أهداف البرنامج.
- ٦- حرصك على حضور جميع الجلسات يعكس شخصيتك وحرصك على تحقيق أهدافك.
- ٧- وضع أجهزة الاتصال على الصامت يوفر بيئة تدريبية مساعدة.
- ٨- تذكر أن التدريب مهارة وممارستك لتطبيقات البرنامج باستمرار يساعد على الاحتفاظ بها.
- ٩- الحوار الهادئ واحترام الطرف الآخر، تميز في الاتصال.
- ١٠- جميع الأجهزة حديثة وتم توفيرها من أجلكم نرجو المحافظة عليها والحرص على جميع مرافق المركز.
- ١١- سوف تتعامل مع نوع حديث ومتميز في مجال السبورة الذكية Smart Board لذا تأكد عزيزي المتدرب من استخدام وتطبيق جميع ما يقوم المدرب بشرحة عملياً على السبورة الذكية .

دليل البرنامج التدريبي

اسم البرنامج	المتخصص في تقنيات مصادر التعلم والتعليم - ٢ -
الهدف لعام	تنمية مهارات المشاركين في استخدام الانترنت والسبورة الذكية في التعليم

الأهداف الخاصة:

في نهاية البرنامج التدريبي يكون المتدرب قادراً على:

- ١- أن يتعرف المتدرب على شبكة الانترنت.
- ٢- أن يستخدم المتدرب برامج تصفح شبكة الانترنت.
- ٣- أن يتقن المتدرب مهارات البحث في شبكة الانترنت.
- ٤- أن يشارك المتدرب في المنتديات التعليمية المتخصصة.
- ٥- أن يتعرف المتدرب على البريد الإلكتروني.
- ٦- أن ينشئ المتدرب بريد الكتروني.
- ٧- أن يرسل المتدرب ويستقبل رسائل البريد الإلكتروني.
- ٨- أن يرفق المتدرب الملفات والوسائط مع البريد الإلكتروني.
- ٩- أن يتعرف الطالب على السبورة الذكية.
- ١٠- أن يتعرف الطالب على إمكانات وفوائد السبورة الذكية.
- ١١- أن يعد المعلم الدروس باستخدام السبورة الذكية.
- ١٢- أن يستخدم المعلم التأثيرات والوسائط المتعددة في إعداد الدروس.
- ١٣- أن يوظف المعلم مركز المصادر بالسبورة الذكية في الدرس.
- ١٤- أن يسجل المعلم ما يقوم بشرحه باستخدام السبورة الذكية.
- ١٥- أن يحفظ المعلم على الحاسب ما يقوم بشرحه على السبورة الذكية.

الفئة المستهدفة:

- جميع من هم في الميدان التربوي.

مدة البرنامج:

عدد الأيام	عدد الساعات	المجموع
(٣) أيام	(٤) ساعات لكل يوم	(١٢) ساعة تدريب

الأساليب التدريبية	الوسائل التدريبية
١ - المناقشة (فردية - جماعية). ٢ - ورش عمل. ٣ - تطبيقات فردية عملية.	أجهزة حاسب آلي السطرة الذكية Smart Board

منهاج الحقيبة التدريبية:

اليوم	الجلسة	موضوع الجلسة	الزمن
الأول	الأولى	تصفح شبكة الانترنت	١٠٠ د
	الثانية	مهارات البحث في الانترنت	١٠٠ د
الثاني	الأولى	البريد الإلكتروني	١٠٠ د
	الثانية	السطرة الذكية	١٠٠ د
الثالث	الأولى	إعداد الدروس باستخدام السطرة الذكية	١٠٠ د
	الثانية	تسجيل وحفظ الدروس من السطرة الذكية	١٠٠ د
المجموع			٦٠٠ د

اليوم الأول

المحور	الجلسة
تصفح شبكة الانترنت	الأولى

موضوعات الجلسة

التعارف وتوقعات المشاركين	١
التعرف على شبكة الانترنت	٢
توصيل الحاسب بشبكة الانترنت	٣
تصفح مواقع الانترنت	٣
برامج تصفح الانترنت	٤

أهداف الجلسة:

في نهاية الجلسة التدريبية يكون المتدرب قادرًا على أن:

- ١- يعرف طريقة عمل شبكة الانترنت.
- ٢- يوصل الحاسب بشبكة الانترنت.
- ٣- يتصفح مواقع الانترنت.
- ٤- استخدام برامج التصفح.

خطة الجلسة التدريبية الأولى من اليوم الأول

م	الإجراءات	الزمن
١	التعارف	١٠ د
٢	طريقة عمل شبكة الانترنت	١٠ د
٣	نبذة عن أرقام أجهزة الحاسب بالشبكة IP Address	٢٠ د
٤	طرق توصيل الحاسب بشبكة الانترنت.	١٥ د
٥	تصفح مواقع الانترنت.	١٥ د
٦	استخدام برامج التصفح: Mozilla Firefox – .google chrome - Internet explorer	٣٠ د
	المجموع	١٠٠ د

التعارف

الاسم :

العمل الحالي :

التخصص :

الخبرة :

السيرة الذاتية التقنية :

.....

لماذا اخترت هذا البرنامج؟

.....
.....
.....
.....
.....
.....
.....

لماذا اخترت هذا البرنامج؟

.....
.....
.....
.....
.....
.....
.....

ما هو الانترنت وكيف يعمل

أصبحت الإنترنت هي اللغة العالمية التي يتحدثها كل البشر وهي الشيء المشترك بين الجميع، وبالرغم من أن الإنترنت مازالت تقنية حديثة العهد نسبياً إلا أنه من الصعب تخيل الحياة من دونها، لقد اندمجت حياتنا بالإنترنت تماماً وأصبح كل شيء تقريباً متصلاً بها، وبتنا نعتمد عليها في أمور كثيرة في حياتنا، وما زال العلماء يعملون كل يوم على إضافة أجهزة جديدة وذكية لحياتنا يمكننا الاتصال بالإنترنت، فالإنترنت عبارة عن شبكة من الشبكات الحاسوبية المتداخلة والمتراصة والتي تصل العالم كله ببعضه البعض، وتمتد بامتداد اليابسة والمحيطات وحتى الفضاء.

كيف تعمل الانترنت:

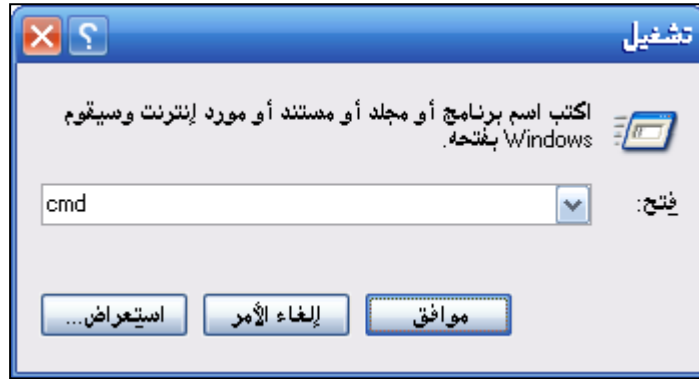
يمكن النظر إلى الإنترنت على أنه نظام من مكونين أساسيين هما:

- 1- المكون الأول هو العتاد Hardware: ويشمل كل شيء بدءاً من الكابلات والأسلاك التي تحمل البيانات وصولاً لجهاز الحاسب، كما يشمل العتاد أجهزة التوجيه Routers والخادما Servers والمحولات Switches وأبراج الهاتف والأقمار الاصطناعية، وعند اتصال كافة هذه الأجهزة والأدوات السابقة ينشأ ما يعرف بالشبكة، وعند اتصال هذه الشبكات ببعضها على نطاق عالمي تتكون شبكة من الشبكات وهو ما نعرفه بالإنترنت.
- 2- المكون الثاني وهو برمجيات الانترنت Software: من المؤكد أن لكل جهاز متصل بالإنترنت عنوان يطلق عليه IP Addresses فكل حاسب بغض النظر عن نوعه أو وظيفته يمتلك عنوان أو IP خاص به طالما كان متصلاً بشبكة الإنترنت، فعنوان IP Address هو المعرف الرقمي لجهاز الحاسب المتصل سواء بالإنترنت أو الشبكة المحلية حيث إن كل جهاز يرتبط في شبكة الإنترنت يحمل عنوان IP خاص به ويتميز هذا العنوان بانفراده أي أنه لا يجوز وجود جهازين على نفس الشبكة لهما رقم IP على نفس الشبكة، حيث أن رقم IP مثله مثل خط الهاتف، لا يتكرر الرقم لأكثر من شخص، وبهذه الطريقة يمكن للأجهزة أن تجد بعضها البعض خلال تلك الشبكة العملاقة من الأجهزة، وتخزن مواقع وصفحات الانترنت على أجهزة تسمى Server ويتم استدعاء أو الوصول لهذا المواقع وتصفحها باستخدام برمجيات خاصة تسمى برامج التصفح مثل:

Mozilla Firefox –Google chrome - Internet explorer

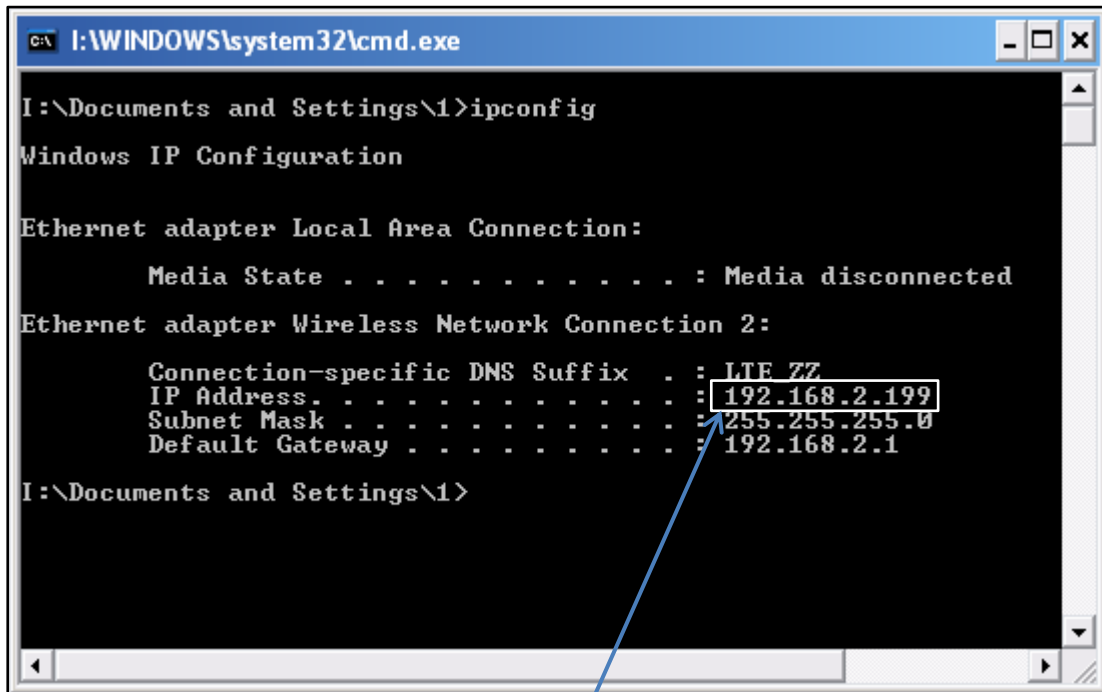
إظهار عناوين أجهزة الحاسب IP Address:

ولمعرفة رقم الحاسب على الشبكة أو ما يسمى بـ IP Address من قائمة (ابدأ) انقر أمر تشغيل وأكتب الأمر (CMD) كما يتضح من الشكل التالي:



لتظهر نافذة إدخال الأوامر أكتب الأمر IPCONFIG لمعرفة رقم IP للحاسب كما يتضح من

الشكل التالي:

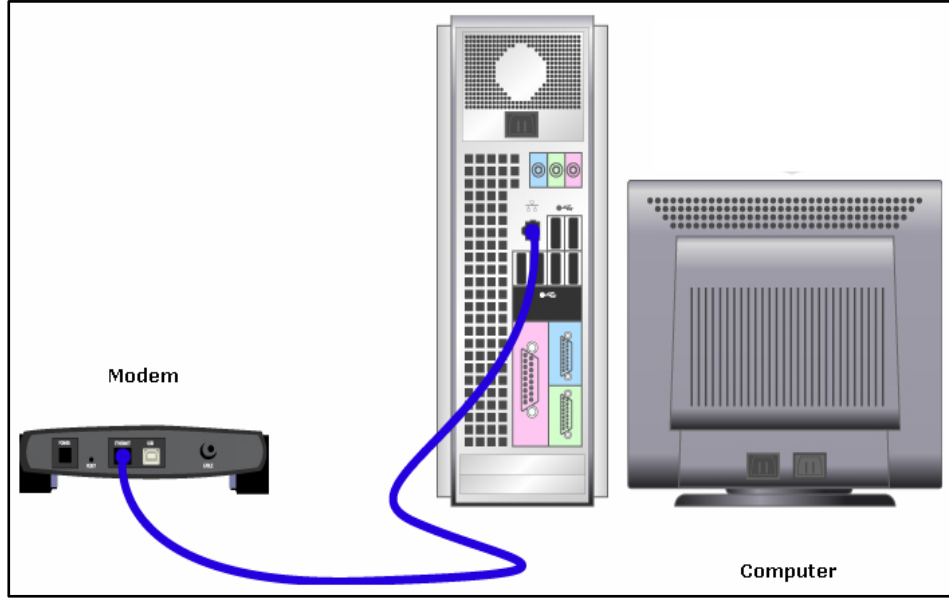


رقم IP للحاسب

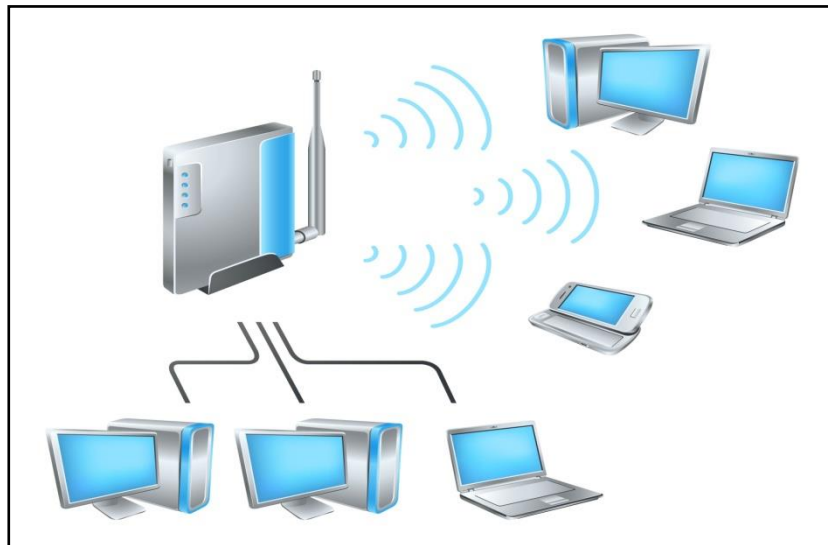
طرق توصيل الحاسب بشبكة الانترنت:

يتم توصيل الحاسب بشبكة الانترنت بطريقتين:

الاتصال السلكي: باستخدام كابل الشبكة DSL كما يتضح من الشكل التالي:



الاتصال اللاسلكي: الاتصالات اللاسلكية Wireless تقوم على فكرة بسيطة؛ هي الاستغناء عن الأسلاك فهي تستخدم الموجات اللاسلكية لتبادل المعلومات بدلاً من الأسلاك والكوابل، كما أنها قادرة على اختراق الجدران والحواجز، وذات سرعة عالية في نقل واستقبال البيانات



تصفح مواقع الانترنت:

مواقع الانترنت مخزنة على أجهزة شركات الاستضافة أو أجهزة أصحاب الموقع نفسه ولكي يتم الوصول إلى هذه الأجهزة وتصفح هذه المواقع يتم استخدام برامج التصفح التي تمكننا من جلب هذه المواقع من أجهزة الاستضافة إلى الحاسب الشخصي لمستخدم الانترنت، ويوجد ٣ برامج شهيرة تستخدم في تصفح مواقع الانترنت هي:

١- متصفح انترنت اكسبلورر Internet explorer:

إنترنت إكسبلورر هو متصفح وضعته شركة مايكروسوفت ليتم تضمينه في كل إصدار نظام التشغيل ويندوز وهو المتصفح الأكثر استخداما منذ عام ١٩٩٩ وتم تصميم إنترنت إكسبلورر لعرض مجموعة واسعة من صفحات الويب، وتوفر ميزات معينة ضمن نظام التشغيل، بما في ذلك تحديث مايكروسوفت.

٢- متصفح فايرفوكس Mozilla Firefox :

هو متصفح ويب مجاني يعمل على أنظمة تشغيل متعددة، ويحتوي فيرفكس على مزايا كثيرة منها ميزة مانع النوافذ المنبثقة، ومع أن العديد من المتصفحات تحتوي على بعض تلك الميزات، إلا أن فيرفكس كان الأول الذي احتوى على كل هذه الخصائص وحظي بترحاب الجميع.

٣- متصفح جوجل كروم google chrome:

متصفح google chrome هو أحد أشهر برامج تصفح مواقع الإنترنت من تطوير شركة Google، أهم المميزات في هذا المتصفح هو الثبات، السرعة، وواجهة مستخدم بسيطة وفعالة وسهلة الاستخدام، وتوافقه مع تقنيات الويب الحديثة ودرجة الأمان العالية التي يوفرها مقارنة بالمتصفحات الأخرى، كما أنه يدعم واجهة المستخدم العربية، وظهرت أول نسخة تجريبية من هذا المتصفح في 7 أكتوبر 2009م

سوف نستعرض برنامج المتصفح Internet explorer الخاص بشركة ميكروسوفت:

تشغيل البرنامج:



من قائمة ابدأ انقر كافة البرنامج ثم اسم البرنامج Internet explorer

اسم الموقع

عنوان الموقع

شريط القوائم

شريط التمرير

موقع الانترنت

شريط المعلومات

اليوم الأول

المحور	الجلسة
قائمة المواقع المفضلة	الثانية

موضوعات الجلسة

إنشاء مجلد جديد في قائمة المفضلة.	١
إضافة موقع انترنت إلى قائمة المفضلة.	٢
تنظيم قائمة المواقع المفضلة.	٣
حذف موقع من قائمة المفضلة.	٤
استيراد وتصدير قائمة المواقع المفضلة.	٥

أهداف الجلسة:

في نهاية الجلسة التدريبية يكون المدرب قادراً على أن:

- ١- ينشئ مجلد جديد في قائمة المفضلة.
- ٢- يضيف موقع انترنت إلى قائمة المفضلة.
- ٣- ينظم قائمة المواقع المفضلة.
- ٤- يحذف موقع من قائمة المفضلة.
- ٥- يستورد ويصدر قائمة المواقع المفضلة.

خطة الجلسة التدريبية الثانية من اليوم الأول

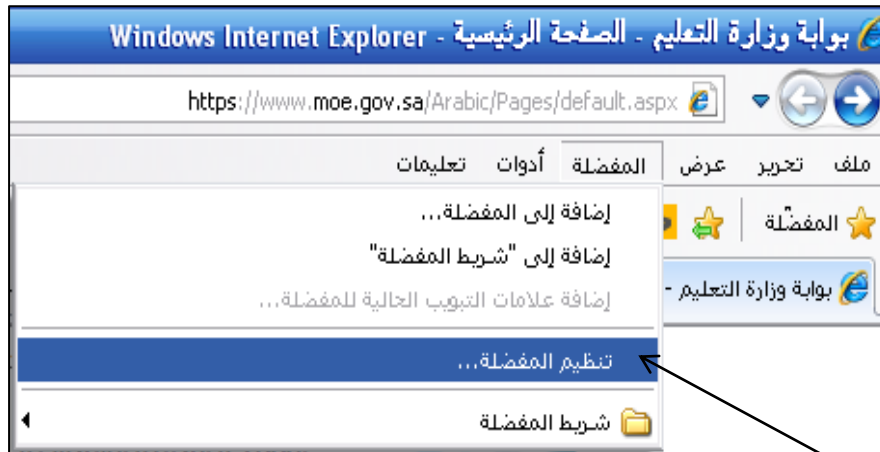
الزمن	الإجراءات	م
د ١٠	إنشاء مجلد جديد في قائمة المفضلة.	١
د ٢٥	إضافة موقع انترنت إلى قائمة المفضلة.	٢
د ٢٠	تنظيم قائمة المواقع المفضلة.	٣
د ٢٠	حذف موقع من قائمة المفضلة.	٤
د ١٠	استيراد قائمة المواقع المفضلة.	٥
د ١٥	تصدير قائمة المواقع المفضلة.	٦
د ١٠٠	المجموع	

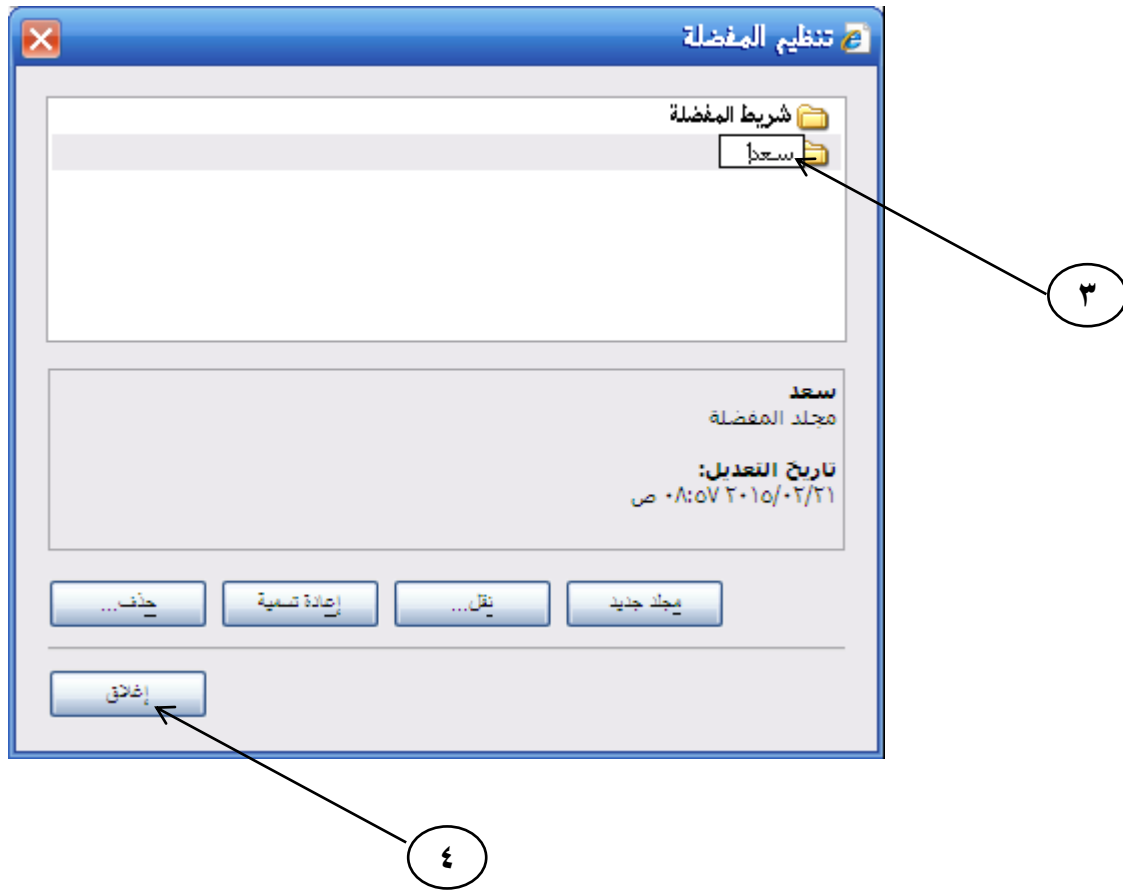
نشاط

النشاط	قم بكتابة خمس من المواقع المفضلة لديك . ثم قم بتصنيفها .	المدة : ١٥ د
		فردى
<p>.....</p> <p>.....</p> <p>.....</p> <p>.....</p> <p>.....</p> <p>.....</p> <p>.....</p> <p>.....</p> <p>.....</p> <p>.....</p> <p>.....</p> <p>.....</p> <p>.....</p> <p>.....</p> <p>.....</p> <p>.....</p> <p>.....</p> <p>.....</p> <p>.....</p> <p>.....</p> <p>.....</p>		

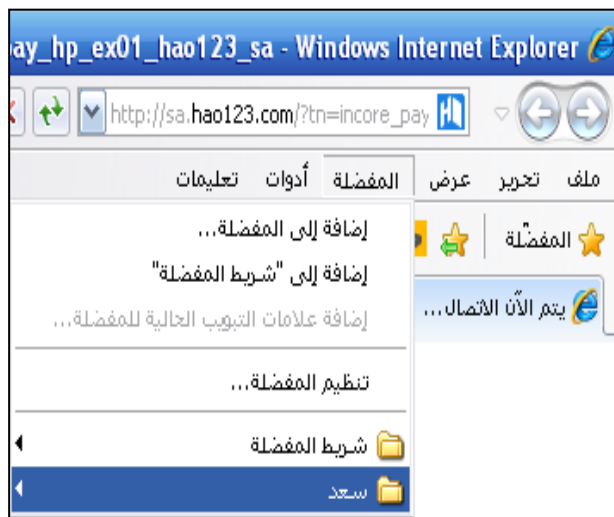
قائمة المفضلة:

تستخدم قائمة المفضلة لإضافة المواقع التي يتكرر زيارتها بشكل مستمر بدلاً من عناء البحث عن هذه المواقع في كل مرة نريد الوصول إليها، ويتم إضافة المواقع إلى قائمة المفضلة من قائمة المفضلة انقر أمر (تنظيم المفضلة) ثم مجلد جديد وأكتب اسمك (سعد) كما يتضح من الخطوات التالية:





وبفتح قائمة المفضلة نجد مجلد جديد أضيف بنفس الاسم الذي تم كتابته كما يتضح من الشكل التالي:



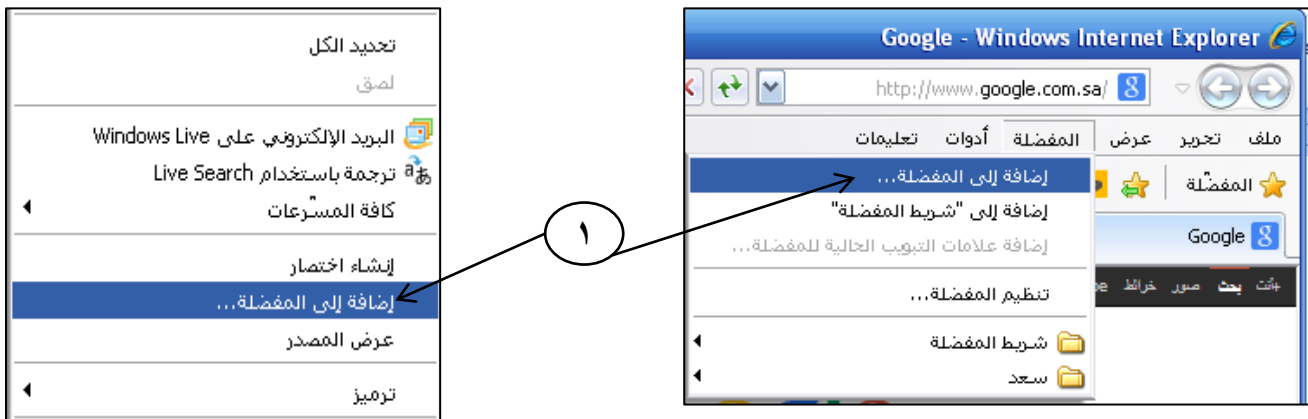
إضافة المواقع إلى قائمة المفضلة:

يتم فتح الموقع المطلوب إضافته إلى قائمة المفضلة. فإذا اردنا إضافة موقع وزارة التعليم إلى قائمة

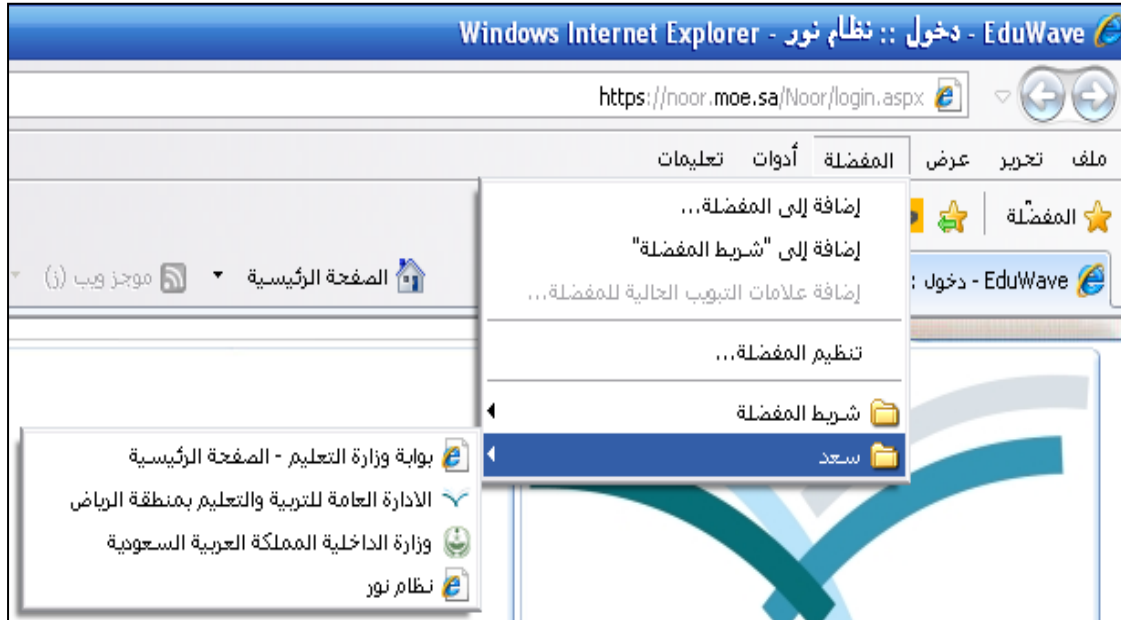
المفضلة يتم فتح موقع وزارة التعليم أولاً www.moe.gov.sa

ويتم إضافته إلى قائمة المفضلة بطريقتين:

- النقر بالفتاح الأيمن للفأرة على صفحة موقع وزارة التربية والتعليم واختيار أمر إضافة إلى المفضلة.
 - أو من قائمة المفضلة انقر أمر إضافة إلى المفضلة.
- وفي كلتا الحالتين اختر اسم مجلدك الذي أنشأته سابقاً كما يتضح من الخطوات التالية:



ونكرر هذه الخطوات كلما أردنا إضافة أحد المواقع إلى قائمة المفضلة
إذ استعرضنا قائمة المفضلة بالبرنامج نجد أسماء المواقع التي تم إضافتها كما يتضح من الشكل التالي:



تصدير المفضلة:

إذا كنت تستخدم Internet Explorer على عدة أجهزة كمبيوتر، فإنه يمكن حفظ عناصر المفضلة من أحد أجهزة الكمبيوتر، ثم استيراد هذه القائمة إلى كمبيوتر آخر، عن طريق تصدير الملف Bookmark.htm ونسخه إلى قرص أو محرك أقراص محمول، يمكنك بعد ذلك استيراد عناصر المفضلة من هذا القرص أو محرك الأقراص المحمولة إلى الكمبيوتر الجديد، باتباع هذه الخطوات على الكمبيوتر الذي تقوم بتصدير عناصر المفضلة منه.

انقر لفتح Internet Explorer. واتبع إحدى الطريقتين:

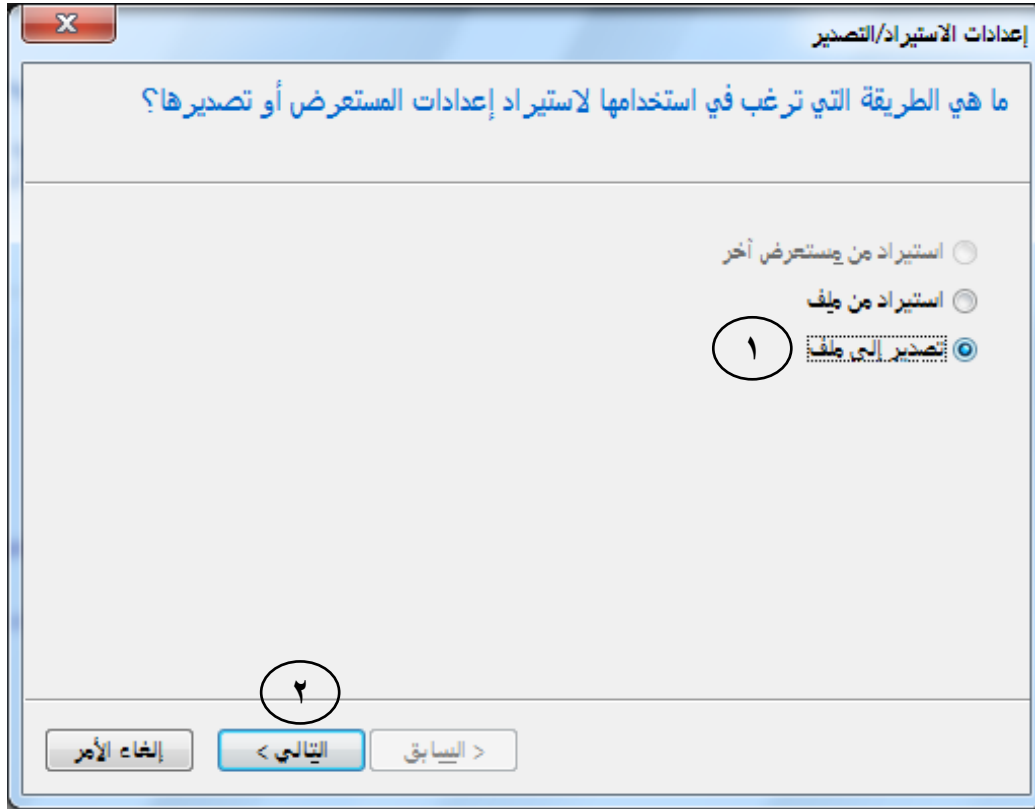
الطريقة الأولى:

انقر فوق الزر المفضلة، ثم انقر فوق السهم الموجود بجانب الزر إضافة إلى المفضلة
ثم انقر فوق استيراد وتصدير.
كما يتضح من الشكل التالي:



الطريقة الثانية:

انقر فوق القائمة (ملف) واختر أمر: استيراد وتصدير، انقر الخيار: تصدير إلى ملف ثم انقر التالي، انقر الخيار: المفضلة كما يتضح من الخطوات التالية:



في مربع الحوار إعدادات الاستيراد/التصدير، انقر فوق تصدير إلى ملف، ثم انقر فوق التالي.
حدد خانة الاختيار المفضلة، ثم انقر فوق التالي.

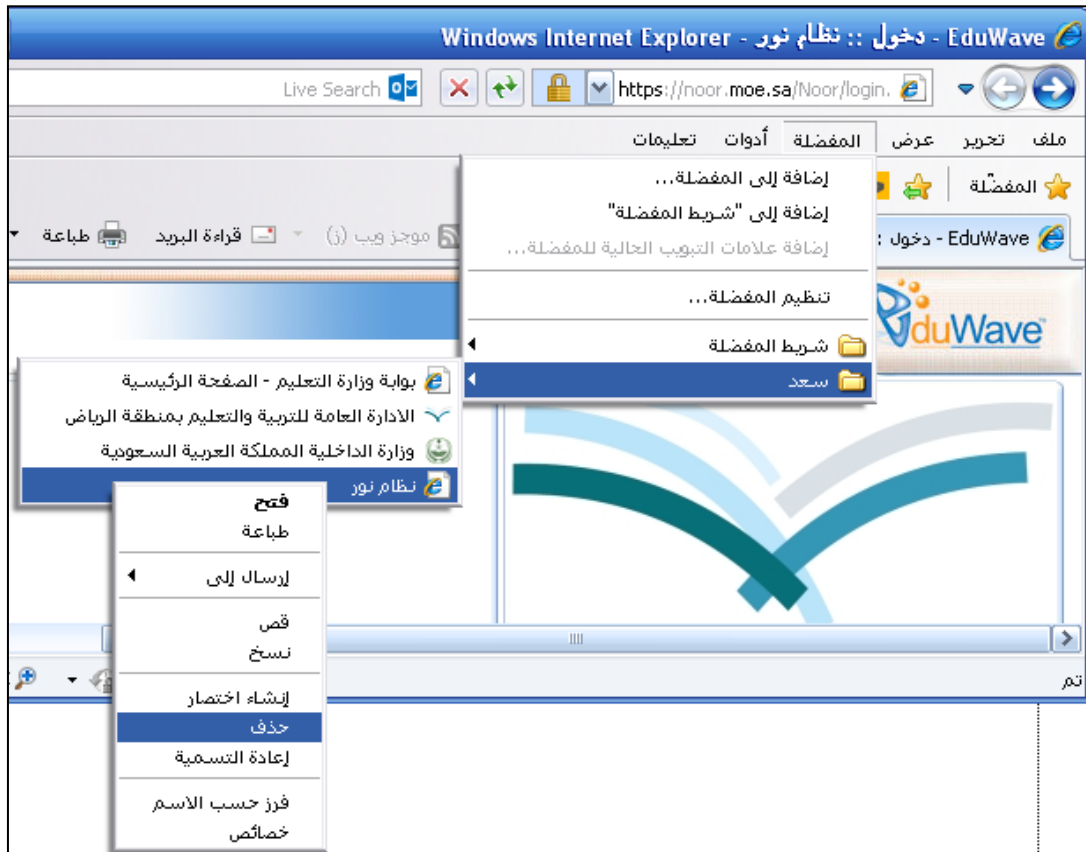
حدد المجلد الذي ترغب في تصدير المفضلة منه، وانقر فوق التالي.

يقوم Internet Explorer بشكل افتراضي، بإنشاء ملف يسمى بـ bookmark.htm في المجلد "المستندات". انقر فوق تصدير، ثم انقر إنهاء.



حذف موقع من قائمة المفضلة:

يتم حذف موقع من قائمة المفضلة من خلال فتح قائمة المفضلة والنقر بالماوس على اسم الموقع المطلوب حذفه واختيار أمر حذف كما يتضح من الشكل التالي:



اليوم الثاني

المحور	الجلسة
البريد الإلكتروني	الأولى

موضوعات الجلسة:

استيراد المواقع المفضلة إلى المتصفح google chrome	١
سجل التصفح في google chrome	٢
إنشاء بريد إلكتروني	٣
إرسال البريد الإلكتروني	٤
المرفقات في البريد الإلكتروني	٥

أهداف الجلسة:

في نهاية الجلسة التدريبية يكون المتدرب قادراً على أن:

- ١- يستورد قائمة المواقع المفضلة إلى المتصفح google chrome.
- ٢- يعرض سجل التصفح في google chrome.
- ٣- يحذف سجل التصفح في google chrome.
- ٤- ينشئ حساب بريد إلكتروني جديد.
- ٥- يرسل رسائل البريد الإلكتروني من حسابه.
- ٦- يستعرض رسائل البريد الإلكتروني الوارد.
- ٧- يرفق الملفات مع رسائل البريد الإلكتروني.

خطة الجلسة التدريبية الأولى من اليوم الثاني

الزمن	الإجراءات	م
د ١٠	استيراد قائمة المواقع المفضلة إلى المتصفح google chrome.	١
د ١٠	عرض سجل التصفح في google chrome.	٢
د ١٠	حذف سجل التصفح في google chrome.	٣
د ٤٠	إنشاء حساب بريد إلكتروني جديد.	٤
د ١٠	إرسال رسائل البريد الإلكتروني.	٥
د ١٠	استعراض رسائل البريد الإلكتروني الوارد.	٦
د ١٠	إرفاق الملفات مع رسائل البريد الإلكتروني.	٧
د ١٠٠	المجموع	

استيراد المفضلة إلى المتصفح google chrome من Internet Explorer :

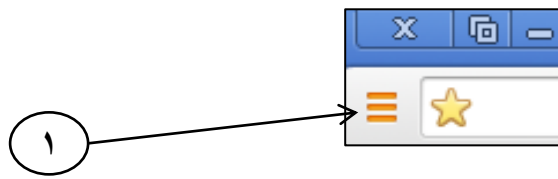
يمكن نسخ المواقع المفضلة التي تم حفظها أو إضافتها إلى قائمة المفضلة في المتصفح Internet Explorer إلى المتصفح google chrome بدلاً من إعادة البحث عنها مرة أخرى وتوفير الوقت والجهد في إنشاء قائمة أخرى لها.

ولاستيراد قائمة المفضلة قم بتنفيذ الخطوات التالية:

١- انقر لفتح المتصفح google chrome.

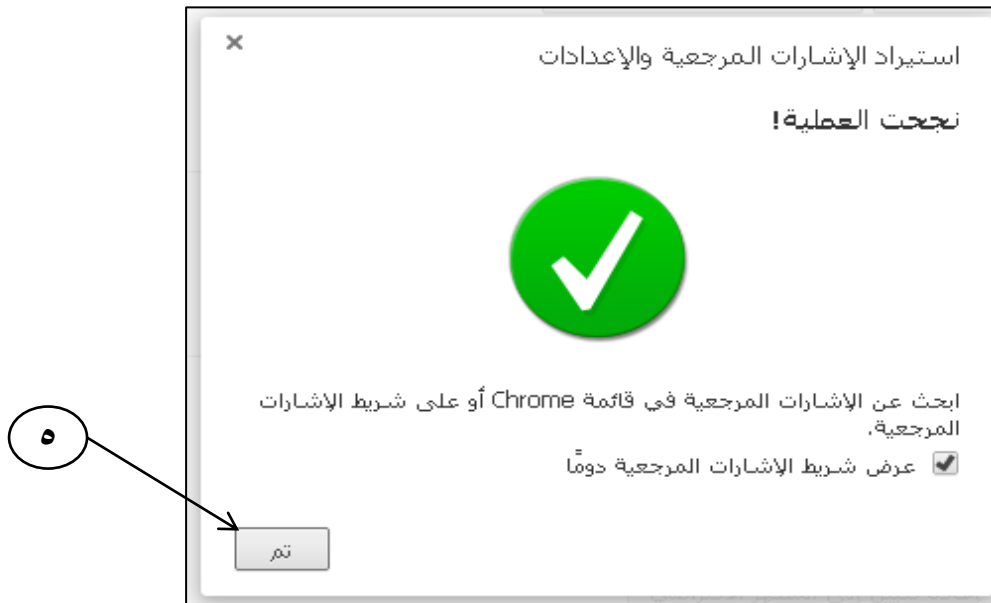
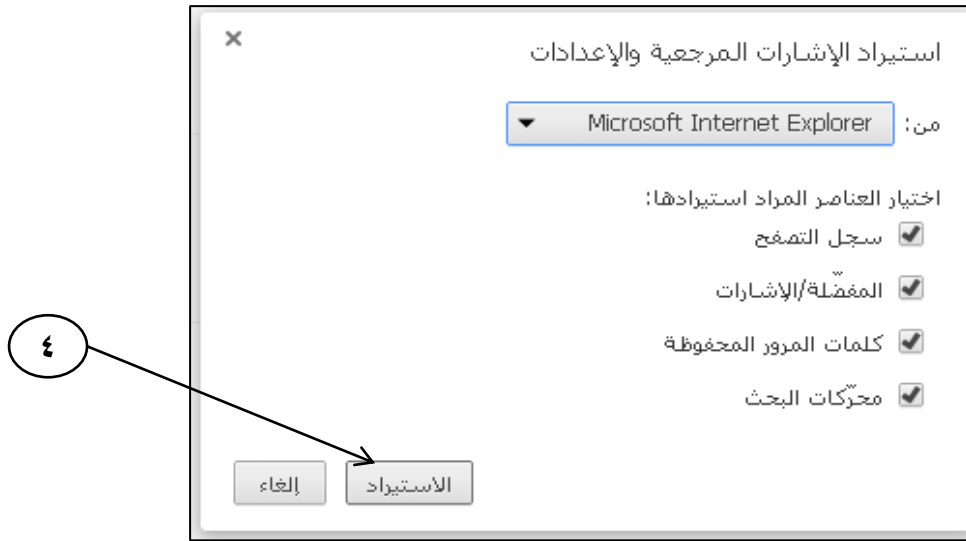
٢- توجد قائمة واحدة للمتصفح google chrome في أعلى النافذة الرئيسية للبرنامج ويرمز لها

بالشكل التالي:



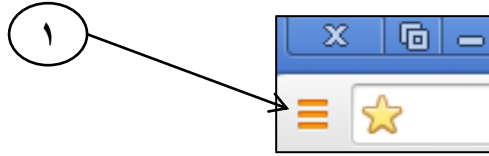
٣- من القائمة الرئيسية انقر أمر (إشارات مرجعية) ومنها (استيراد الإشارات والإعدادات) كما يتضح من الشكل التالي:





سجل التصفح في google chrome :

يحتفظ برنامج google chrome ببيانات الصفحات ومواقع الانترنت التي يتم تصفحها، كما يحتفظ أيضاً ببيانات تسجيل الدخول إلى البريد الإلكتروني والمنتديات أو أي مواقع أخرى تتطلب تسجيل بيانات الدخول لهذه المواقع، ولعرض المواقع وصفحات الانترنت التي تم تصفحها من خلال برنامج google chrome نفذ ما يلي:

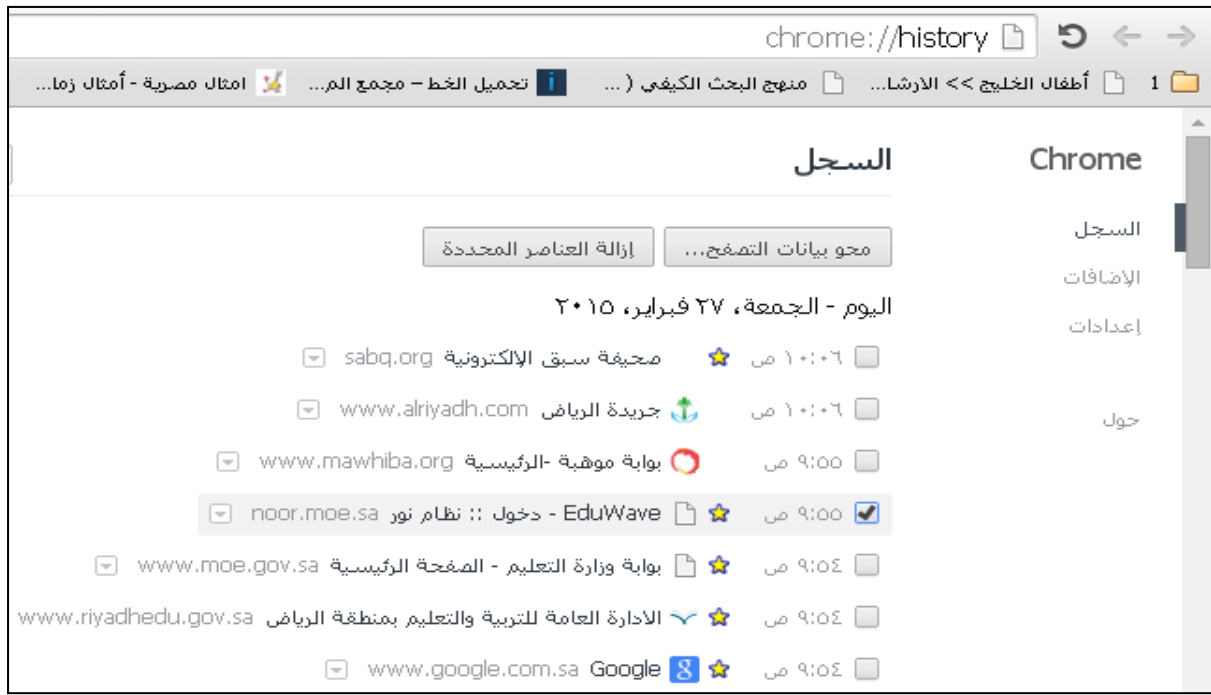


انقر القائمة الرئيسية للبرنامج

انقر الأمر (السجل) لتظهر قائمة بأسماء المواقع وصفحات الانترنت التي تم تصفحها كما يتضح من الشكل التالي:



وكما يتضح من الشكل التالي تظهر قائمة بأسماء مواقع وصفحات الانترنت التي تم تصفحها، وأمام كل موقع بيانات التصفح تفصيلاً باليوم والتاريخ وساعة التصفح.



ولحذف المواقع التي تم تصفحها من google chrome انقر أمر محو بيانات التصفح:



إنشاء بريد الكتروني:

توفر العديد من مواقع الانترنت حسابات بردي الكتروني مجانية من أشهرها:

١- موقع Google

٢- موقع Hotmail

٣- موقع Yahoo

لماذا بريد Gmail هو الأفضل:

تعتبر خدمة البريد الإلكتروني المقدمة من جوجل Gmail هي خدمة البريد الإلكتروني الأكثر توسعاً عالمياً، ويفضل الكثير من مستخدمي شبكة الانترنت استخدام بريد Gmail ، لما يتميز به عن غيره من مواقع البريد الإلكتروني الأخرى من هذه الميزات ما يلي:

١- السعة التخزينية:

يوفر Gmail مساحة تخزينية تزيد عن ١٥ جيجابايت وهذه السعة التخزينية الكبيرة غير متاحة في العديد من خدمات البريد الإلكتروني التي تقدمها شركات أخرى مع العلم أن هذه السعة تزيد باستمرار هذه السعة التخزينية العالية هي من الأسباب الرئيسية التي تجعل المستخدمين يسعون لاستخدام Gmail لأن هذه السعة الكبيرة تجعل المستخدمين يحتفظون بكل رسائلهم ولا تضطرهم إلى حذف أي منها.

٢- دعم برامج تصفح الانترنت:

يدعم بريد Gmail كل برامج تصفح الانترنت ومنها:

- انترنت اكسبلورر ٥.٥ وما بعده

- موزيلا فيرفكس ٠.٨ وما بعده

- نتسكيب ٧.١ وما بعده

- سفاري ١.٢.١ وما بعده

٣- تمييز رسائل Spam:

رسائل البريد Spam هي إعلانات لمواقع أو منتجات فهي رسائل دعائية ترسلها جهات عامة أو خاصة دفعة واحدة لعدد كبير من المستخدمين دون علم أو سابق معرفة للإعلان عن منتجات، أو الدعوة للخدمات، ويتكرر إرسالها بشكل مستمر ومزعج، ومن الممكن أن تحمل معها برامج ضارة ملحقه، أو من الممكن تحتوي على رابط لمواقع تحتوي على برامج ضارة، وتصل نسبة رسائل السبام ما بين ٧٠%-٨٠%

من حجم البريد الإلكتروني، وهذه الرسائل تسبب الإحباط و ضياع الوقت أثناء تفقدك صندوق بريدك الإلكتروني، و يأخذ مساحة واسعة من صندوق البريد و يستهلك اتصالاتك بالإنترنت، إن ما يؤكد أفضلية بريد Gmail هو ما يتميز به عن مواقع البريد الإلكتروني الأخرى من حيث قدرته الفائقة على تمييز رسائل السبام المزعجة ومنع وصولها للمستخدم.

٤- تصنيف الرسائل الواردة:

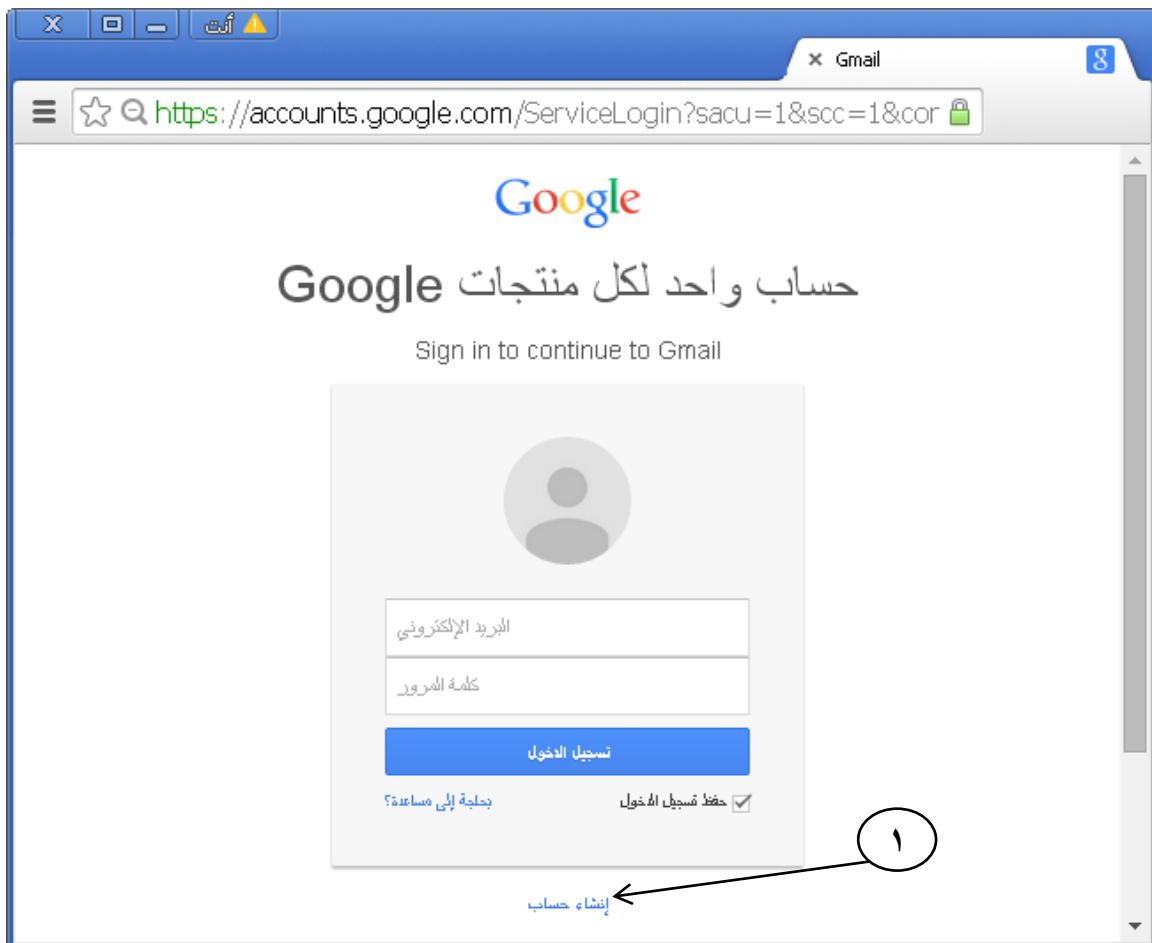
يمكن بريد Gmail من تنظيم الرسائل الواردة حسب التصنيفات إلى رسائل رئيسية ورسائل الشبكات الاجتماعية وتحديثات المواقع والعروض وغيرها.. وهي أروع ميزة سهلت على الكثير من المستخدمين تنظيم الرسائل الواردة في حساباتهم.

إنشاء حساب في Gmail:

لإنشاء بريد الكتروني على موقع Google نفذ الخطوات التالية:

انقر لفتح موقع Google، من نافذة موقع google انقر Gmail

انقر الأمر إضافة حساب كما يتضح من الشكل التالي:



إنشاء حساب في Google

الاسم

الأول الأخر

اختيار اسم المستخدم

@gmail.com

إنشاء كلمة مرور

تأكيد كلمة المرور

تاريخ الميلاد

اليوم الشهر السنة

الجنس

أنا...

الهاتف الجوال

+966

عنوان بريدك الإلكتروني الحالي

إثبات أنك لست روبوت

تخطي عملية التحقق هذه (قد يتطلب التحقق من الهاتف)

Novella

يرجى كتابة النص:

الموقع

المملكة العربية السعودية

أوافق على شروط خدمة وجلسة خصوصية Google

الخطوة التالية

قم بتعبئة بيانات الحساب
كما بالصورة:

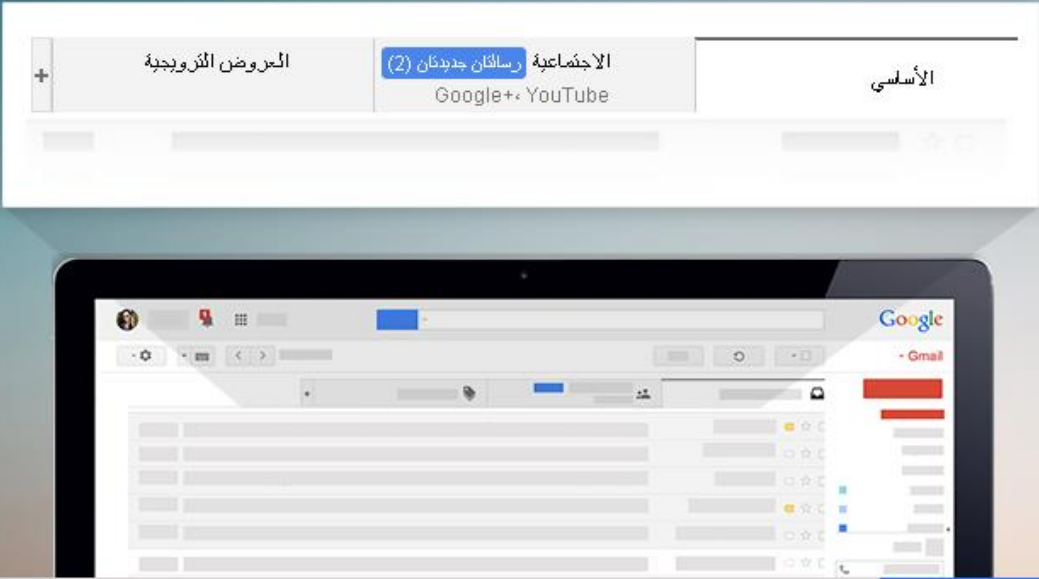
٢

إذا أردت إضافة صورة للحساب انقر (إضافة صورة) أو انقر لا شكرًا



اجعل Gmail ينجز المهام الصعبة

استخدم عنوان بريد إلكتروني واحد: الرسائل الشخصية والتسوق والتواصل الاجتماعي والدفقات والتوظيف والمزيد. وسيحظر Gmail الرسائل غير المرغوب فيها ويصنف الرسائل إلى الموضوع الملائم، لذلك لن تعاني من الفوضى في بريدك الوارد مرة أخرى.



The screenshot shows the Gmail interface with a search bar and filters. The filters include 'البريد الوارد' (Inbox), 'الاجتماعية' (Social) with 2 new messages, and 'الأساسية' (Primary). Below the filters, a list of emails is visible on a tablet screen. A blue button labeled 'التالية' (Next) is at the bottom left.



The screenshot shows a Gmail inbox in a web browser. The address bar shows 'https://mail.google.com/mail/?tab=wm&hl=ar#inbox'. The search bar contains 'nadi201500@g'. The inbox list shows three emails from 'فريق Gmail' (Gmail Team) received at 2:38 PM. The right sidebar shows 'إنشاء' (Compose) and 'البريد الوارد (3)' (Inbox (3)) with a search bar and a profile icon for 'نادي' (Nadi).

البريد الوارد	الاجتماعية	الأساسية
2:38 م	2:38 م	2:38 م
من أكثر تنظيمًا مع بريد Gmail	ثلاث نصائح للحصول على أفضل	أفضل ما في Gmail، أننا
فريق Gmail	فريق Gmail	فريق Gmail

إنشاء رسالة بريد الكتروني جديدة:

لإنشاء رسالة بريد الكتروني جديدة نفذ ما يلي:



قم بإكمال بيانات رسالة البريد الإلكتروني كما هو موضح:



إرفاق الملفات مع رسائل البريد الإلكتروني:

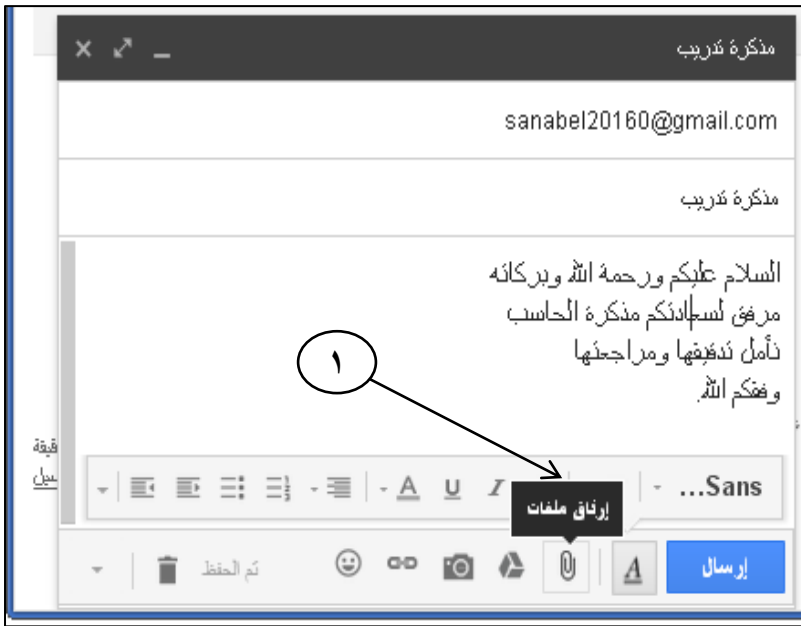
– انقر (إنشاء) لإنشاء رسالة بريد الكتروني جديدة

– قم بكتابة بيانات الرسالة المرسله

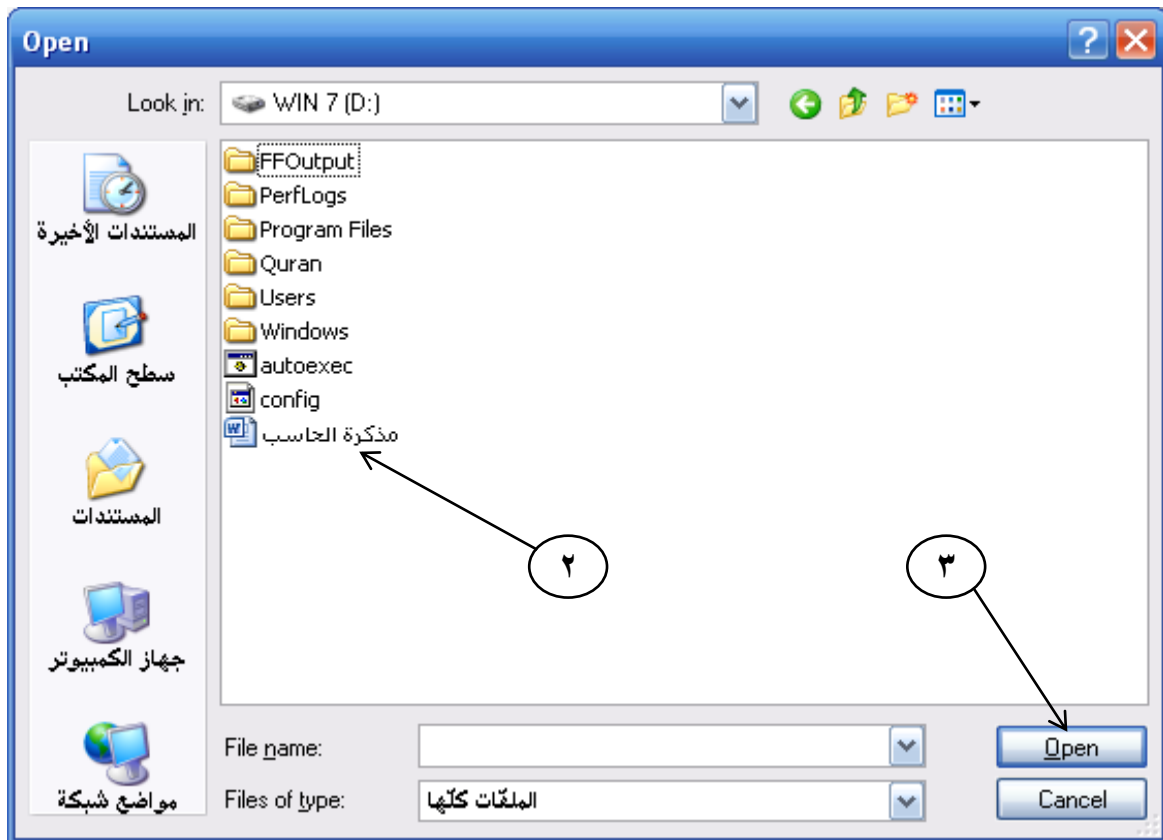
– انقر أيقونة إرفاق وهي على الشكل



كما يتضح من الشكل التالي:

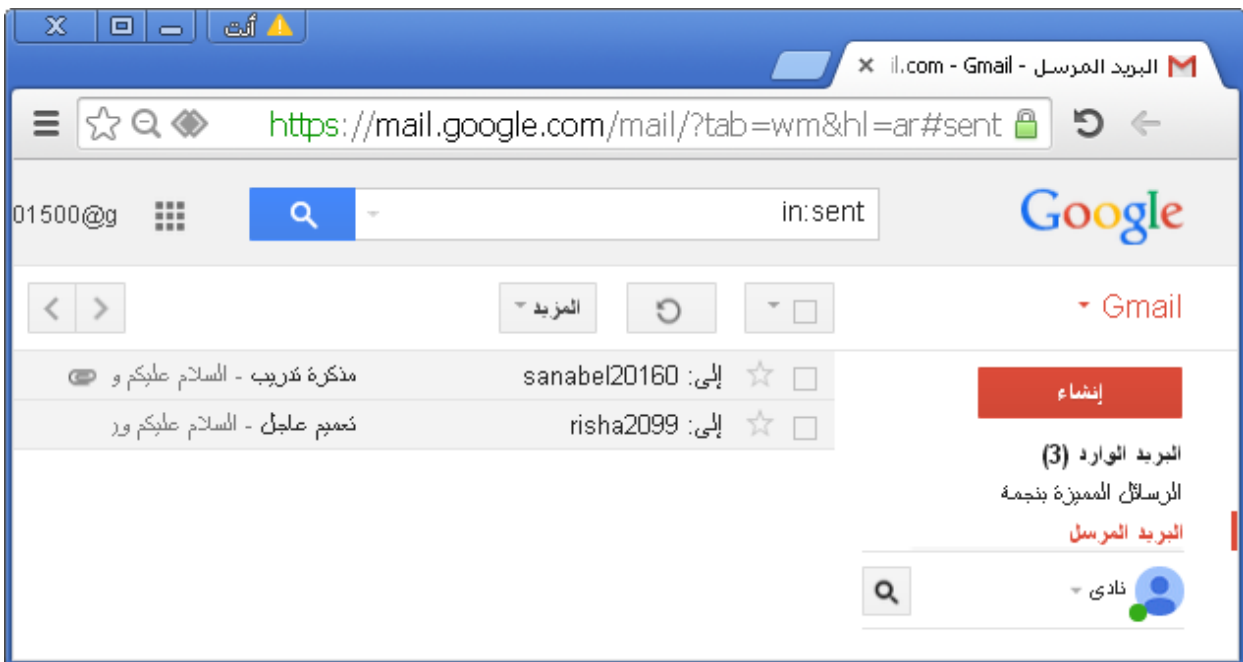


حدد الملف المطلوب إرفاقه مع رسالة البريد الإلكتروني كما يتضح من الشكل التالي:





ولقراءة الرسائل التي تم إرسالها من بريد الإلكتروني انقر البريد المرسل لتظهر نافذة بها قائمة برسائل البريد الإلكتروني التي تم إرسالها كما يتضح من الشكل التالي:



اليوم الثاني

المحور	الجلسة
السيورة الذكية	الثانية

موضوعات الجلسة:

١	فوائد ومميزات السيورة الذكية
٢	متطلبات تشغيل السيورة الذكية:
٣	مكونات السيورة الذكية
٤	تثبيت برنامج تعريف السيورة الذكية
٥	تثبيت برنامج تشغيل السيورة الذكية
٦	معايرة السيورة الذكية
٧	تشغيل برنامج السيورة الذكية
٨	مكونات النافذة الرئيسية لبرنامج السيورة الذكية

أهداف الجلسة:

- في نهاية الجلسة التدريبية يكون المتدرب قادراً على أن:
- ١- يعرف إمكانات السيورة الذكية.
 - ٢- يعرف متطلبات تشغيل السيورة الذكية.
 - ٣- أن يعرف مكونات السيورة الذكية.
 - ٤- يثبت برنامج تعريف السيورة الذكية.
 - ٥- تثبيت برنامج تشغيل السيورة الذكية.
 - ٦- يعاير السيورة الذكية.
 - ٧- يشغل برنامج السيورة الذكية.
 - ٨- يعرف مكونات النافذة الرئيسية لبرنامج السيورة الذكية.

خطة الجلسة التدريبية الأولى من اليوم الثاني

م	الإجراءات	الزمن
١	فوائد ومميزات السبورة الذكية	١٠ د
٢	متطلبات تشغيل السبورة الذكية	١٠ د
٣	مكونات السبورة الذكية	١٠ د
٤	تثبيت برنامج تعريف السبورة الذكية	١٠ د
٥	تثبيت برنامج تشغيل السبورة الذكية	١٠ د
٦	معايرة السبورة الذكية	١٠ د
٧	تشغيل برنامج السبورة الذكية	١٠ د
٨	مكونات النافذة الرئيسية لبرنامج السبورة الذكية	٣٠
	المجموع	١٠٠ د

تعريف السبورة الذكية:

هي من أحدث الوسائل التعليمية المستخدمة في تكنولوجيا التعليم، وهي نوع خاص من اللوحات أو السبورات البيضاء الحساسة التفاعلية التي يتم التعامل معها باللمس ويتم استخدامها لعرض ما على شاشة الحاسب من تطبيقات متنوعة، وتستخدم في الصف الدراسي، في الاجتماعات والمؤتمرات والندوات وورش العمل وفي التواصل من خلال الانترنت.

كما يمكن تعريفها على أنها: شاشة عرض (لوحة) إلكترونية حساسة بيضاء يتم التعامل معها باستخدام حاسة اللمس (بإصبع اليد أو أقلام الحبر الرقمي أو أي أداة تأشير) ويتم توصيلها بالحاسب وجهاز عارض البيانات Data Show حيث تعرض وتتفاعل مع تطبيقات الحاسب المختلفة المخزنة على الحاسب أو الموجودة على الإنترنت سواء بشكل مباشر أو عن بعد.

المسميات المتعددة للسبورة الذكية:

أطلقت الشركات الموزعة وصاحبة الاعتماد للسبورة الذكية مجموعة متنوعة من المسميات الدعائية للسبورة الذكية منها:

- ١- السبورة الذكية Smart Board
- ٢- السبورة الإلكترونية (e-board) Electronic Board
- ٣- السبورة الرقمية Digital Board
- ٤- السبورة البيضاء التفاعلية Interactive whiteboard

تاريخ استخدام السبورة الذكية:

بدأ التفكير في تصميم السبورة الذكية في عام ١٩٨٧م من قبل إحدى الشركات الكبرى الرائدة في تكنولوجيا التعليم بالولايات المتحدة الأمريكية، وبدأت الأبحاث على السبورة الذكية تتواصل، ثم كان الإنتاج الفعلي لأول سبورة ذكية من قبل شركة سمارت في عام ١٩٩١م.

مكونات السبورة الذكية:

أولاً: المكونات المادية:

تتكون السبورة الذكية من شاشة بيضاء تفاعلية - كيبول من نوع USB - أربعة أقلام إلكترونية - مساحة إلكترونية - زر لإظهار لوحة المفاتيح على الشاشة.

ثانياً: المكونات البرمجية:

- ١ - برنامج " النوت بوك " الذي يسمح بالكتابة وبإضافة الصور وتحريكها وتلوينها أو تغيير الخلفيات حسب حاجة المعلم، كما يمكن من سحب أي صورة لأي تطبيق آخر.
- ٢ - برنامج Recorder ويستخدم لتسجيل كل ما يقوم به المعلم أثناء الشرح.
- ٣ - مشغل الفيديو Video Player ويستخدم لعرض ما تم تخزينه من دروس مشروحة أو لعرض أي أفلام يرغب المعلم في عرضها والتعليق أو الكتابة عليها.
- ٤ - برنامج لوحة المفاتيح وهي نفس لوحة المفاتيح المتعارف عليها وتمكننا من طباعة الكلمات والأرقام والرموز.

إمكانات السبورة الذكية:

- ١ - تُستخدم السبورة الذكية كشاشة عرض كبيرة المساحة بديلة عن شاشة الحاسب، بكل ما يتصف به الحاسب من مميزات وتطبيقات مختلفة، مع إمكانية التفاعل معها باللمس بدلاً من الفأرة ولوحة المفاتيح، وتسمح السبورة الذكية للمستخدم بالرسم والكتابة في البرامج، كإضافة بعض التعليقات على العروض التقديمية، أو الكتابة على أي مقطع من مقاطع الأفلام التعليمية.
- ٢ - لديها إمكانية تحويل رسوم اليد إلى رسوم رقمية كالأشكال الهندسية مثلاً، كما يمكنها التعرف على الكلمات المكتوبة بخط اليد وتحويله إلى حروف رقمية.
- ٣ - يمكن تخزين وحفظ المعلومات المكتوبة عليها على جهاز الحاسب والتعديل عليها لاحقاً أو طباعتها.
- ٤ - يمكن ربطها بالإنترنت وتصفح الإنترنت من خلالها، أو نقل ما يتم عليها لفصل آخر في نفس الوقت.
- ٥ - التركيز أو تسليط الضوء على جزء محدد من السبورة للحدوث عنه وتوجيه اهتمام الطلاب إليه قد يكون كلمة أو صورة أو جدول.

فوائد ومميزات السبورة الذكية:

- ١- توفير الوقت: من خلال توفير وقت المعلم الذي يحتاجه للكتابة على السبورة، حيث يمكن كتابة الدروس مسبقاً وإضافة التعليقات والملاحظات أثناء الشرح، حيث يستطيع المعلم توفير الكثير من الوقت والجهد في إنتاج الوسيلة التعليمية، التي تكون متوفرة وجاهزة، حيث يوجد في البرنامج الخاص بالسبورة مكتبة تحوي صور جاهزة مثل: خرائط، صور حيوانات، أشكال وأدوات هندسية وعلمية وغيرها... التي تغني المعلم عن حملها من فصل لآخر.
- ٢- توفير التكاليف: باستخدامنا السبورة الذكية سوف نتخلص من مشكلة كثرة الوسائل التعليمية المستخدمة ويتم التركيز على استخدام وسيلة واحدة ذات فعالية في عملية التدريس ألا وهي السبورة الذكية أو التفاعلية، مما يوفر التكلفة المادية للوسائل التعليمية التي يحتاج لها المعلم كل عام والتي قد يكلف فيها الطلاب.
- ٣- تسجيل وإعادة عرض الدروس: نستطيع باستخدام السبورة الذكية تسجيل وإعادة عرض الدروس بعد حفظها ومن ثم عرض الدروس للطلاب الغائبين أو طباعة الدرس كاملاً لهم، أو إرساله إلى البريد الإلكتروني، وبالتالي لن يفوت أي طالب متغيب أو متأخر أي درس.
- ٤- تفاعل الطلاب: إن استخدام السبورة التفاعلية وملحقاتها يتيح للطلاب أن يتفاعل مع معلميه ومن حوله و أن يكون طالب فاعل وإيجابي داخل الصف عرض الموضوعات الدراسية بطريقة مشوقة وجذابة، نظراً لتوفر عناصر الوسائط المتعددة (الصوت - الفيديو - الصورة) وإمكانية التفاعل مع هذه المحتويات بالكتابة عليها وتحريكها.
- ٥- الاتصال بالإنترنت واستعراض صفحات ومواقع الانترنت ذات الصلة بموضوع الدرس وعرض الصور العلمية المتحركة والتجارب، كما يمكن البحث عن الصورة ومقاطع الفيديو والوسائل التعليمية من خلال الانترنت وجلبها إلى السبورة الذكية.
- ٦- استيراد صور أو مقاطع فيديو أو فلاش من الحاسب أو من قرص مدمج و إدراجه في الدرس.

متطلبات تشغيل السبورة الذكية:

حتى يتم تشغيل واستخدام السبورة الذكية فإننا بحاجة بشكل أساسي إلى:

- ١- جهاز حاسب آلي.
- ٢- جهاز عرض البيانات Data Show موصل بالحاسب.
- ٣- سلك خاص للتوصيل بين السبورة وجهاز الحاسب من نوع USB
- ٤- برنامج السبورة الذكية يتم تحميله على جهاز الحاسب.
- ٥- برنامج التعريف Driver وهو يقوم بتعريف السبورة على جهاز الحاسب.

خطوات البدء بالعمل بالسبورة الذكية:

أولاً: تثبيت برنامج التعريف:

وهو برنامج ضروري لكي يتعرف جهاز الحاسب الموصل بالسبورة عليها ونتمكن من استخدامها ويأتي برنامج التعريف في قرص مدمج مرفق مع السبورة الذكية، ويتم تثبيت برنامج التعريف من خلال عدة خطوات كما يتضح من الأشكال التالية:



IQBoard Software V4.8

تثبيت تعريف السبورة التفاعلية IQBoard

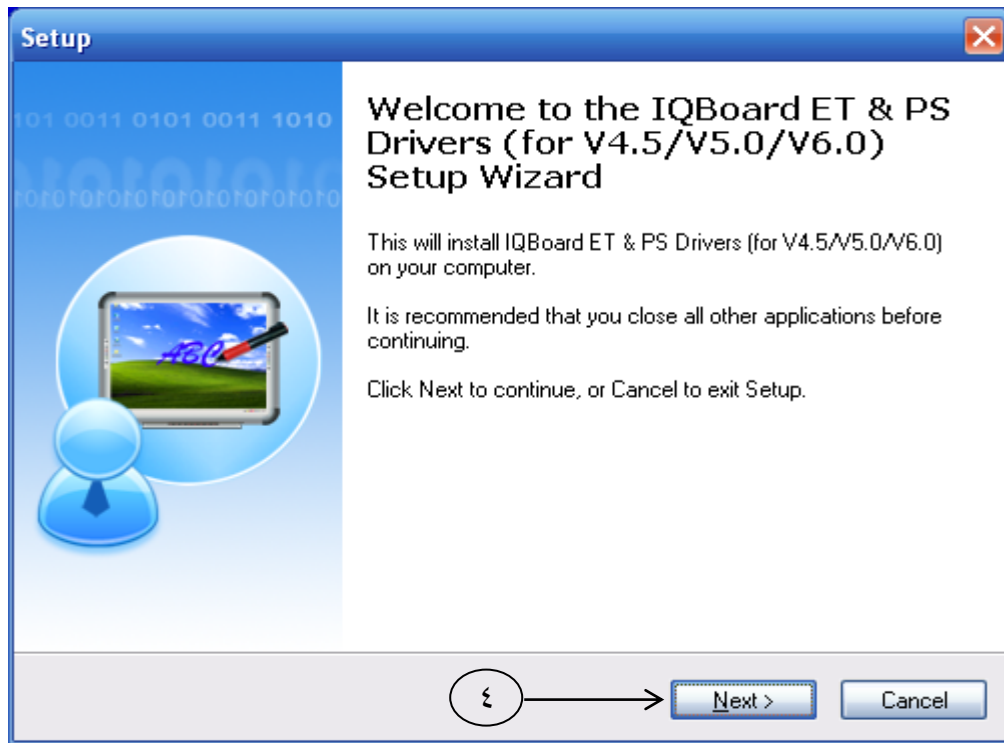
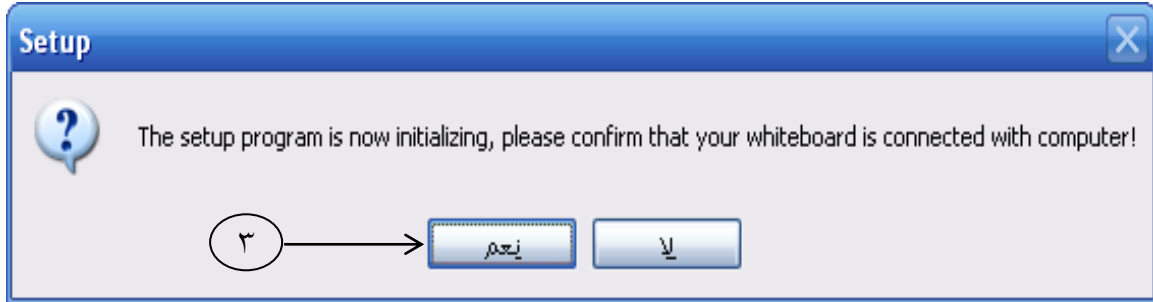
لبدء تشغيل السبورة التفاعلية IQBoard يجب أولاً القيام بتثبيت التعريف الخاص بها.
لتثبيت التعريف بشكل صحيح يرجى اتباع الآتي:

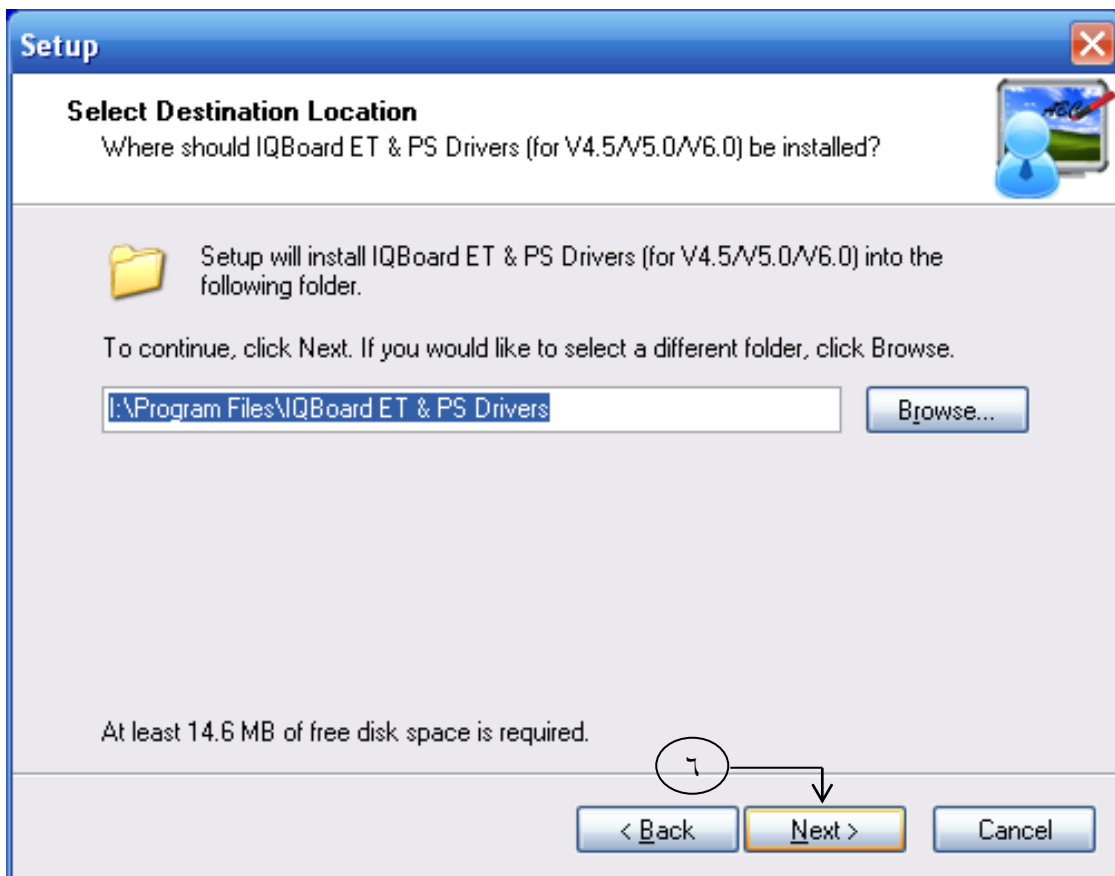
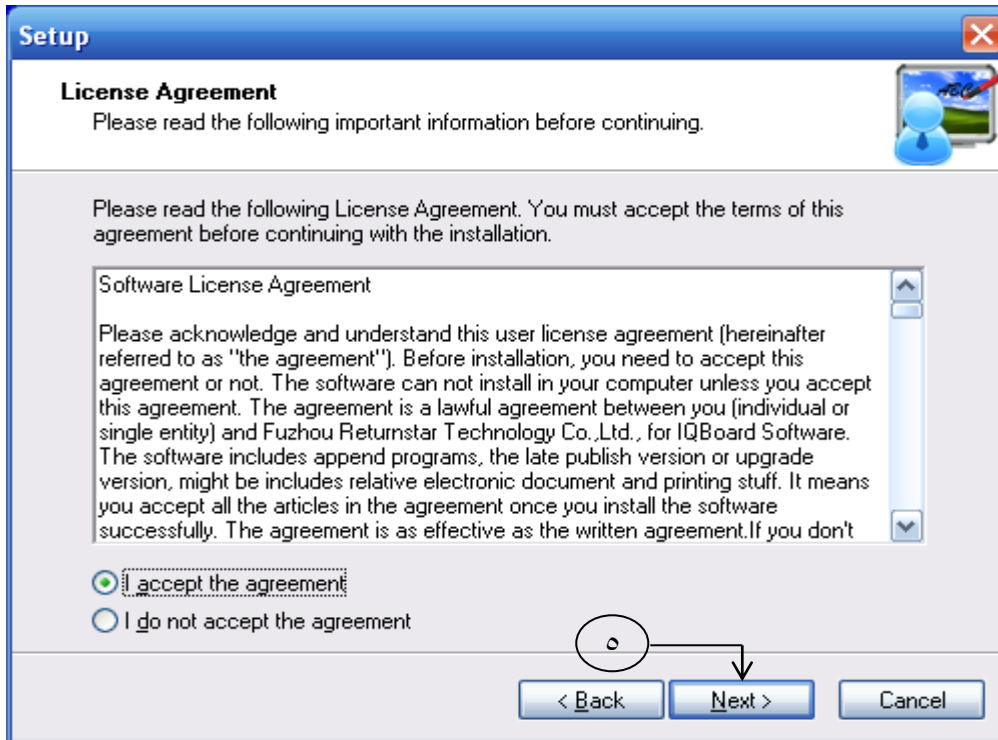
(١) اختر نموذج السبورة الموجودة لديكم من القائمة في أقصى اليسار.
(٢) تظهر في القائمة التالية الإصدارات المتاحة لهذا النموذج، اختر الإصدار المناسب.
(٣) فضلاً قم بالنقر على صورة السبورة التي قمت بتحديدتها نقرة واحدة لبدء تثبيت التعريف.

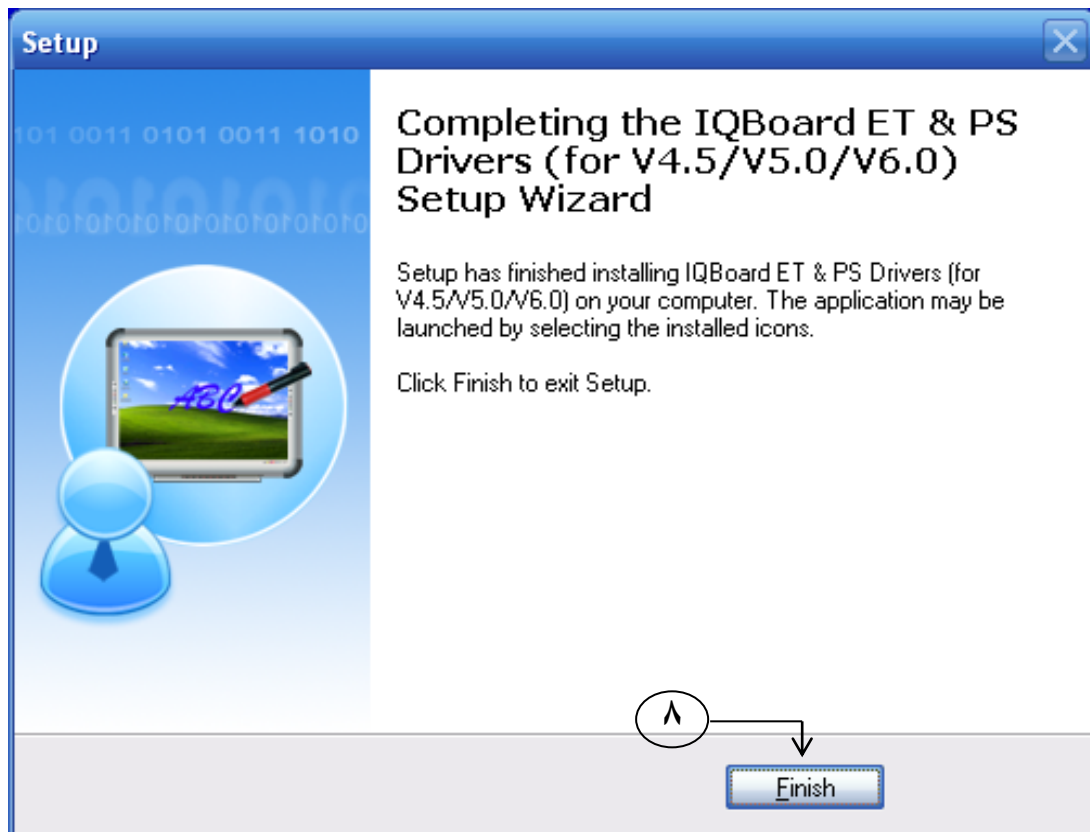
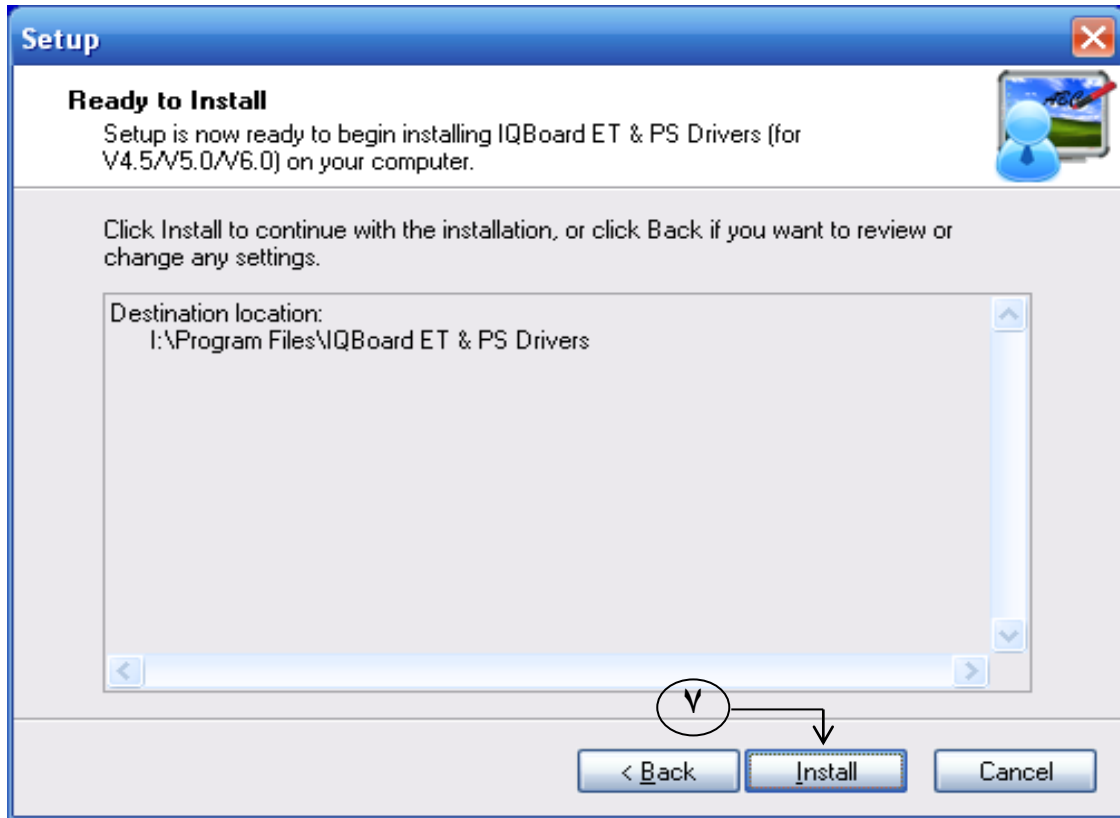
اختر نموذج السبورة الموجودة لديكم من هنا

IQBoard ET & PS
IQBoard ET-D PS-D
IQBoard IR
IQBoard UI
IQBoard LT
IQBoard Slate

١- انقر لاختيار رقم السبورة







ثانياً: تثبيت برنامج تشغيل السبورة الذكية:

IQBoard Software V4.8

برامج السبورة التفاعلية IQBoard

نشكركم لشراكتكم سبورات IQBoard التفاعلية لتكون رفيق النجاح الدائم لكم أينما كنتم.

يرجى إتباع الخطوات التالية بنفس التتابع لضمان التشغيل الناجح للسبورة:

(١) إختار موديل السبورة التي قمت بشراؤها و قم بتثبيت التعريف الخاص بها.

(٢) تثبيت برامج تصميم و تشغيل العروض التفاعلية لـ IQBoard و المصادر الرسومية.

(٣) توصيل السبورة بجهاز الكمبيوتر و بدء إجراء المحادثة.

شكراً لتفقتكم، عند الرغبة في طلب المساعدة يرجى الإتصال بخدمة الدعم الفني:
Support@sattec.com.sa

مع تحيات : الشركة السعودية للتجارة و التقنية المحدودة - ساتك

١

المصادر الإضافية

تثبيت برامج التشغيل

تثبيت برنامج التعريف

IQBoard Software V4.8

تثبيت برامج و أدوات IQBoard

إستخد أدوات و برامج IQBoard لتتمكن من تحضير الدروس التفاعلية على جهاز الكمبيوتر و من ثم عرضها و تشغيلها من خلال السبورة التفاعلية.

معرض المصادر يمنحك الآلاف من الصور في فئات تغطي كافة المواد التعليمية بالإضافة إلى العديد من العروض التفاعلية التي تساعدك في إثراء الدرس.

"ضع مؤشر الماوس فوق أي زر لتحصل على تلميحات حول البرنامج المطلوب، نقرة واحدة على الزر المحدد لبدء تثبيت البرنامج"

IQBoard Software

تمتع بإمكانيات تقديم الشرح و العروض التفاعلية المباشرة من خلال السبورة مع دعم كامل لصيغ الملفات المنشأة بـ IQBoard Software. إستخدم ميزات التوافقية مع مايكروسوفت أوفيس لتحقق الإستفادة القصوى من مصادرك التعليمية.

٢

IQBoard Software

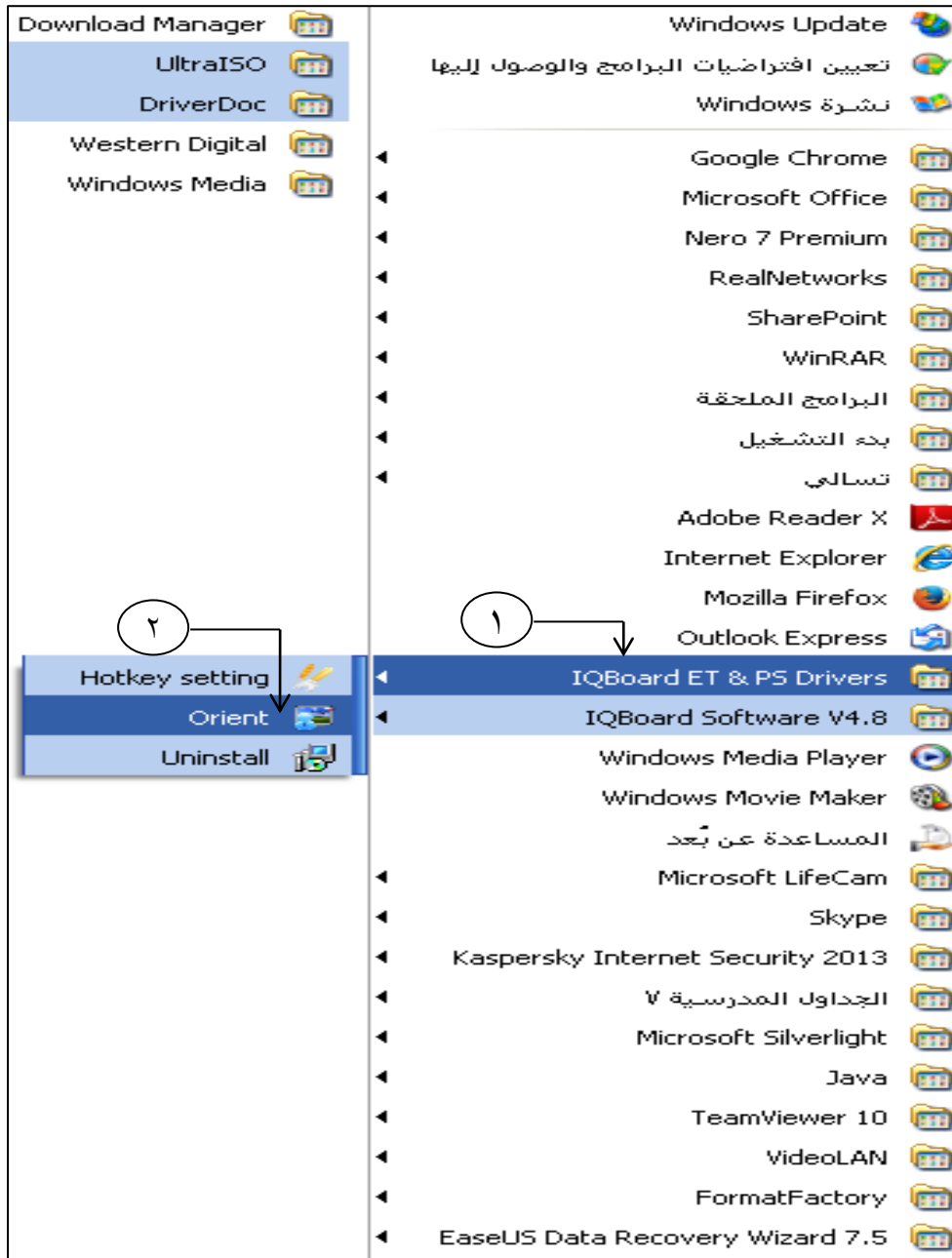
Resource Library

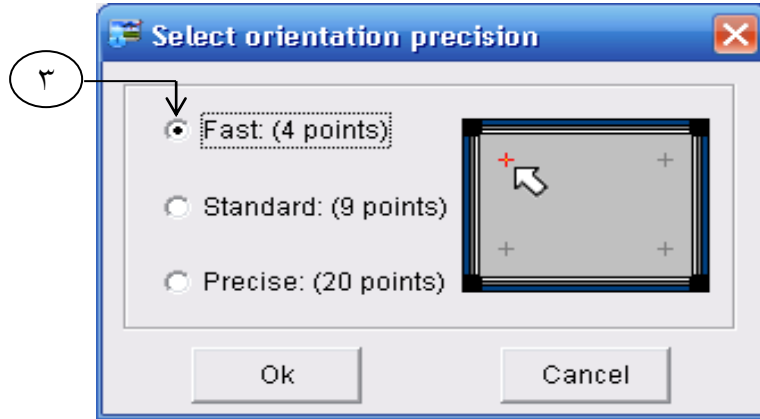




معايرة السبورة الذكية:

معايرة السبورة الذكية ضرورية في أول استخدام للسبورة الذكية، وقد نحتاج إلى معايرتها مرة أخرى في حال تم تحريك أو نقل جهاز عارض البيانات Data Show، أو في حالة إعادة تعريف السبورة من جديد على الحاسب، وتتم عملية المعايرة من خلال الخطوات التالية:





ثالثًا: تشغيل برنامج السبورة الذكية:

- ١- من قائمة ابدأ انقر كافة البرامج منها اسم برنامج السبورة الذكية IQBoard Software
- ٢- لتظهر شاشة تسجيل المنتج والرقم التسلسلي له كما يتضح من الشكل التالي:

تسجيل IQBoard Software

هذا البرنامج يعمل كإصدار تجريبي لمدة ٣٠ مرة، متبقي 27

تسجيل البرنامج

الرقم المسلسل	الرقم المسلسل من 16 رقم
الشركة / المؤسسة	لا يزيد عن 100 حرف
الاسم	لا يزيد عن 20 حرف
الهاتف	لا يزيد عن 20 رقم
البريد الإلكتروني	لا يزيد عن 50 حرف
العنوان	لا يزيد عن 100 حرف
الدولة	لا يزيد عن 50 حرف

ملاحظات

يرجى التأكد من اتصالكم بالإنترنت قبل إجراء عملية التسجيل

لضمان حصولك على خدمات ما بعد البيع، يرجى إدخال العنوان، الهاتف و البريد الإلكتروني بشكل صحيح

نسخة البرنامج ذات الرخصة الفردية يمكن تسجيلها على كمبيوتر واحد فقط، بينما نسخة قطاع الأعمال يمكن تسجيلها على عدة أجهزة كمبيوتر. أثناء تسجيل البرنامج سوف يتم تنبيهكم إلى عدد الأجهزة الباقية المتاحة للتسجيل لها. يرجى التأكد دوريًا من عدد الأجهزة المتاحة للتسجيل مغارنة بالبيانات المسجلة على وثيقة الترخيص

أدوات قوية، سهلة في التشغيل

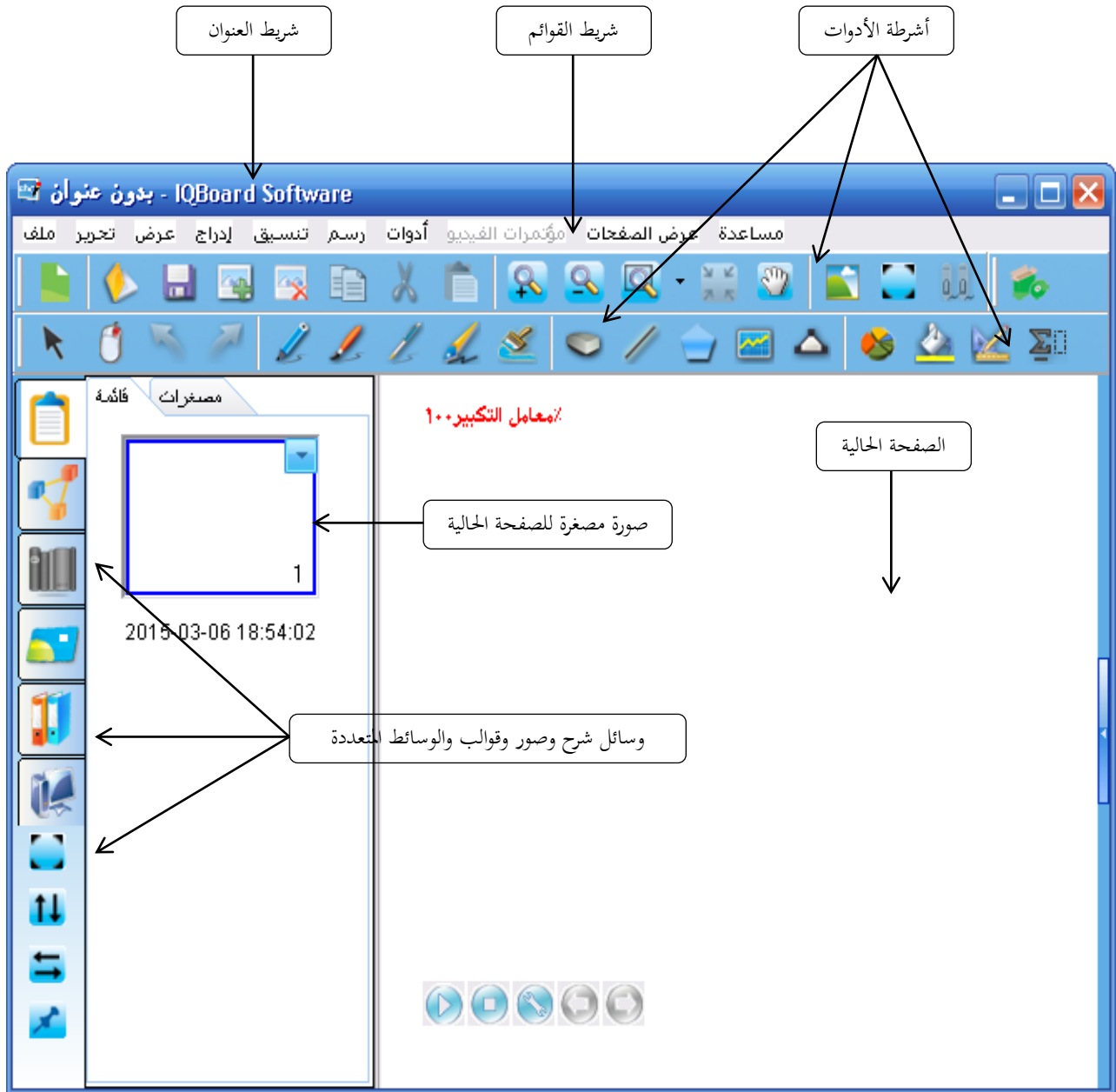
معرض الوسائط المتعددة يغطي موضوعات كثيرة و مجالات واسعة

احفظ أعمالك في العديد من نوعيات الملفات نصية أو رسومية

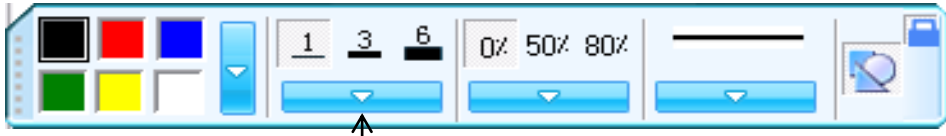
اسم المستخدم

كلمة المرور

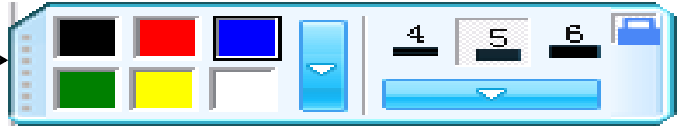
النافذة الرئيسية لبرنامج السبورة الذكية:



استخدام أدوات القلم في الكتابة:



أدوات الكتابة باستخدام القلم



أدوات الكتابة باستخدام الفرشاة



أدوات الممحاة:



اليوم الثالث

المحور	الجلسة
استخدام أدوات السبورة الذكية	الأولى

موضوعات الجلسة:

الأشكال الهندسية ثنائية وثلاثية الأبعاد	١
دوال الرياضيات	٢
المخططات الدائرية	٣
المخططات العمودية	٤
الأدوات الهندسية	٥
محرر المعادلات	٦
خلفية الصفحة	٧
تركيز الضوء على جزء محدد من السبورة	٨

أهداف الجلسة:

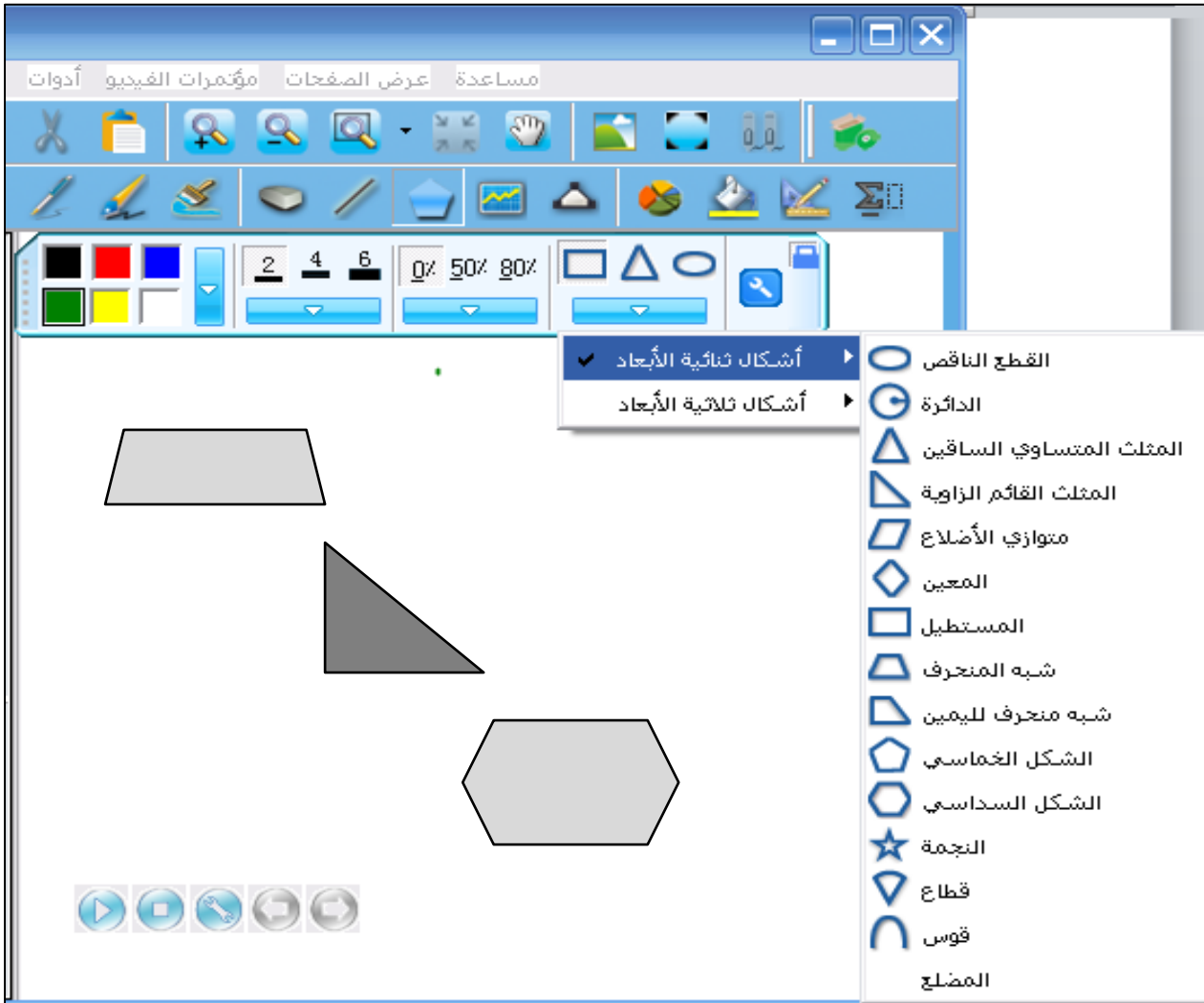
في نهاية الجلسة التدريسية يكون المتدرب قادراً على أن:

- ١- يرسم الأشكال الهندسية ثنائية وثلاثية الأبعاد.
- ٢- يرسم دوال الرياضيات.
- ٣- يرسم المخططات الدائرية.
- ٤- يرسم المخططات العمودية.
- ٥- يستخدم الأدوات الهندسية.
- ٦- يحرر معادلات الرياضيات.
- ٧- يغير خلفية الصفحة.
- ٨- يركز الضوء على جزء محدد من السبورة.

خطة الجلسة التدريبية الأولى من اليوم الثالث

م	الإجراءات	الزمن
١	رسم الأشكال الهندسية ثنائية وثلاثية الأبعاد.	٢٠ د
٢	رسم دوال الرياضيات.	١٠ د
٣	رسم المخططات الدائرية.	١٠ د
٤	رسم المخططات العمودية.	١٠ د
٥	استخدم الأدوات الهندسية.	١٠ د
٦	تحرير معادلات الرياضيات.	١٠ د
٧	تغيير خلفية الصفحة.	١٠ د
٨	تركيز الضوء على جزء محدد من السبورة.	٢٠
	المجموع	١٠٠ د

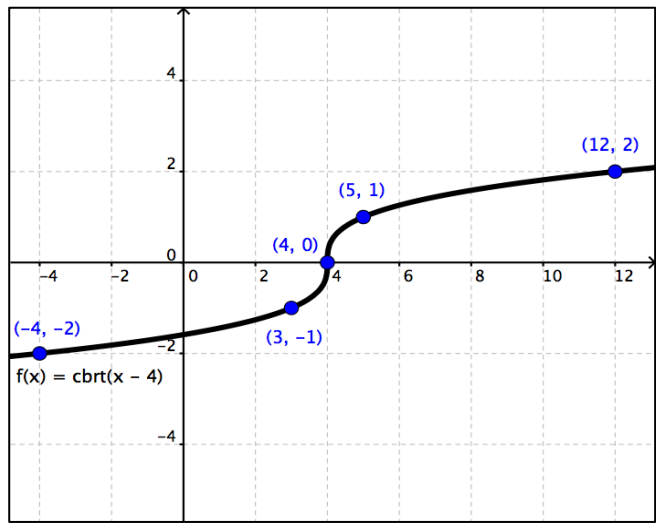
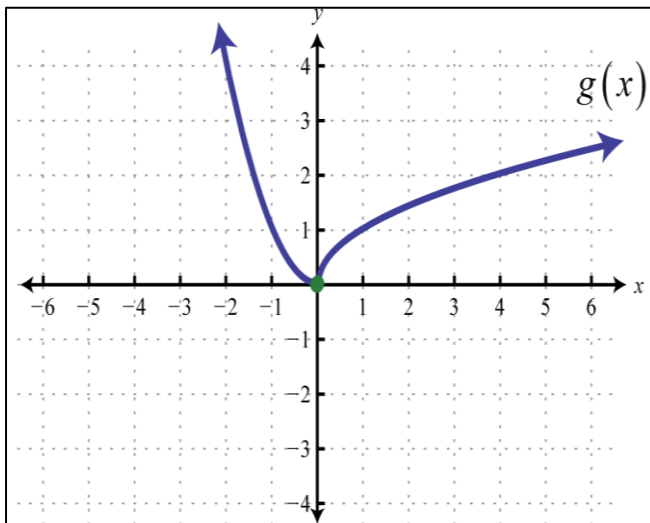
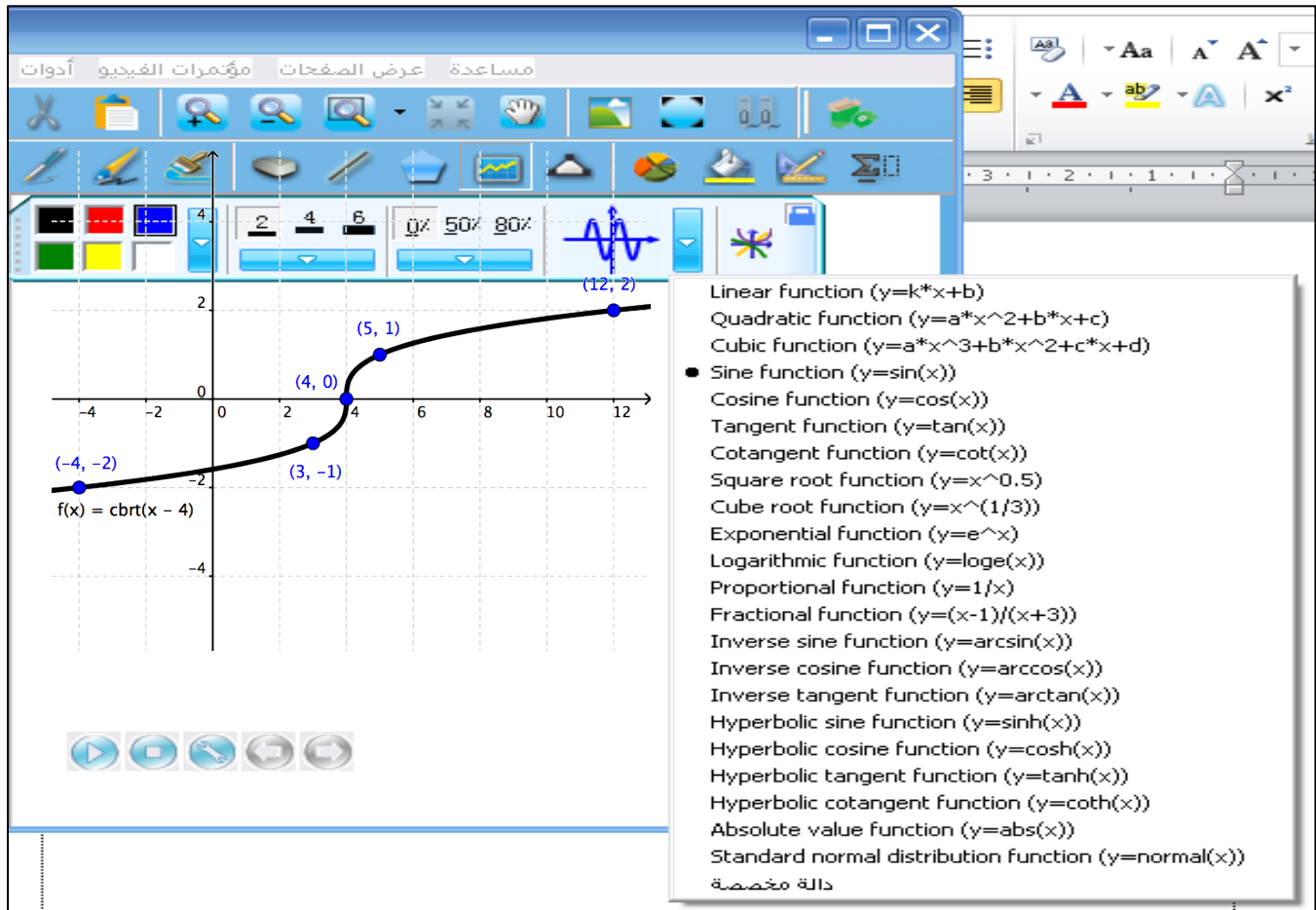
رسم الأشكال الهندسية: أولا الأشكال الهندسية ثنائية الأبعاد:



ثانيًا: الأشكال الهندسية ثلاثية الأبعاد:



رسم دوال الرياضيات:



رسم المخططات:

أولاً: رسم المخططات الدائرية:

خصائص كائن

إدخال البيانات

إضافة	الاسم	القيمة	الشفافية
	أحمد	48	0
	سعد	40	0
	خالد	31	0

حذف تعديل

إعدادات

الاسم

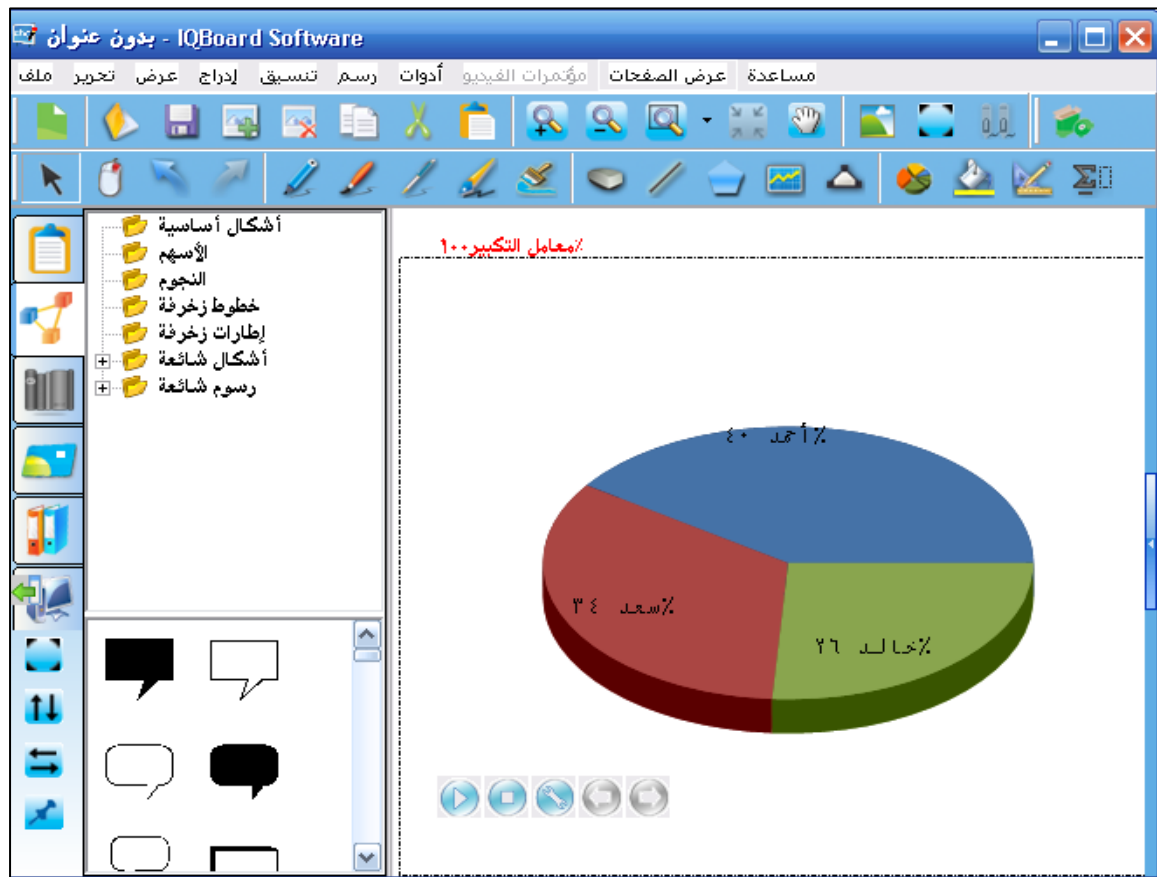
لون الخلفية

الشفافية 99

تأثير ثلاثي الأبعاد

عرض التصميم

موافق إلغاء



ثانيًا: رسم المخططات العمودية
رسم المخططات العمودية:

خصائص كائن

إدخال البيانات

إضافة
حذف
تعديل

الاسم	القيمة	الشفافية
أحمد	48	0
سعد	40	0
خالد	30	0

إعدادات

الاسم:

محور القيمة - ص:

محور البيان - س:

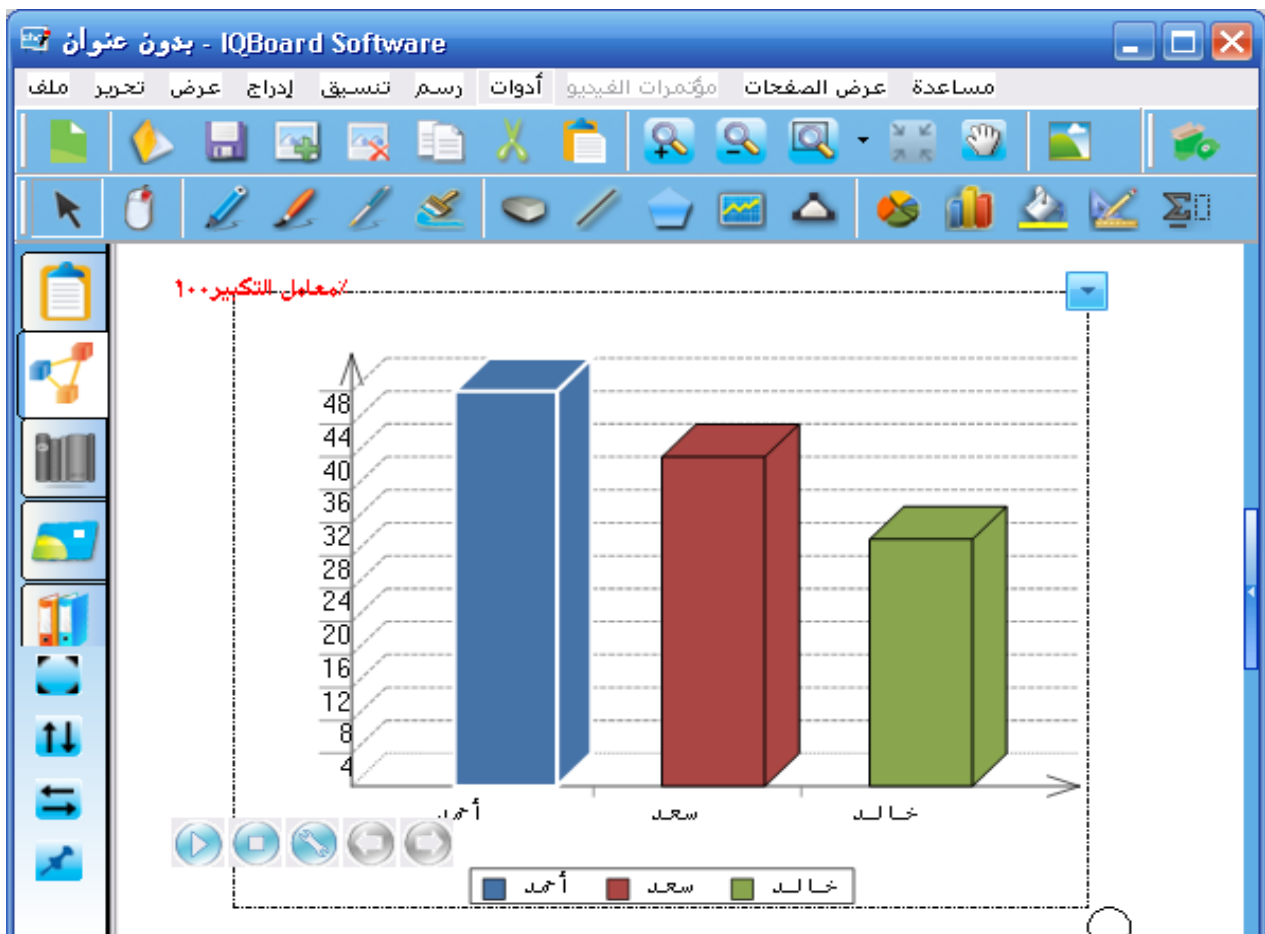
لون الخلفية:

الشفافية: 99

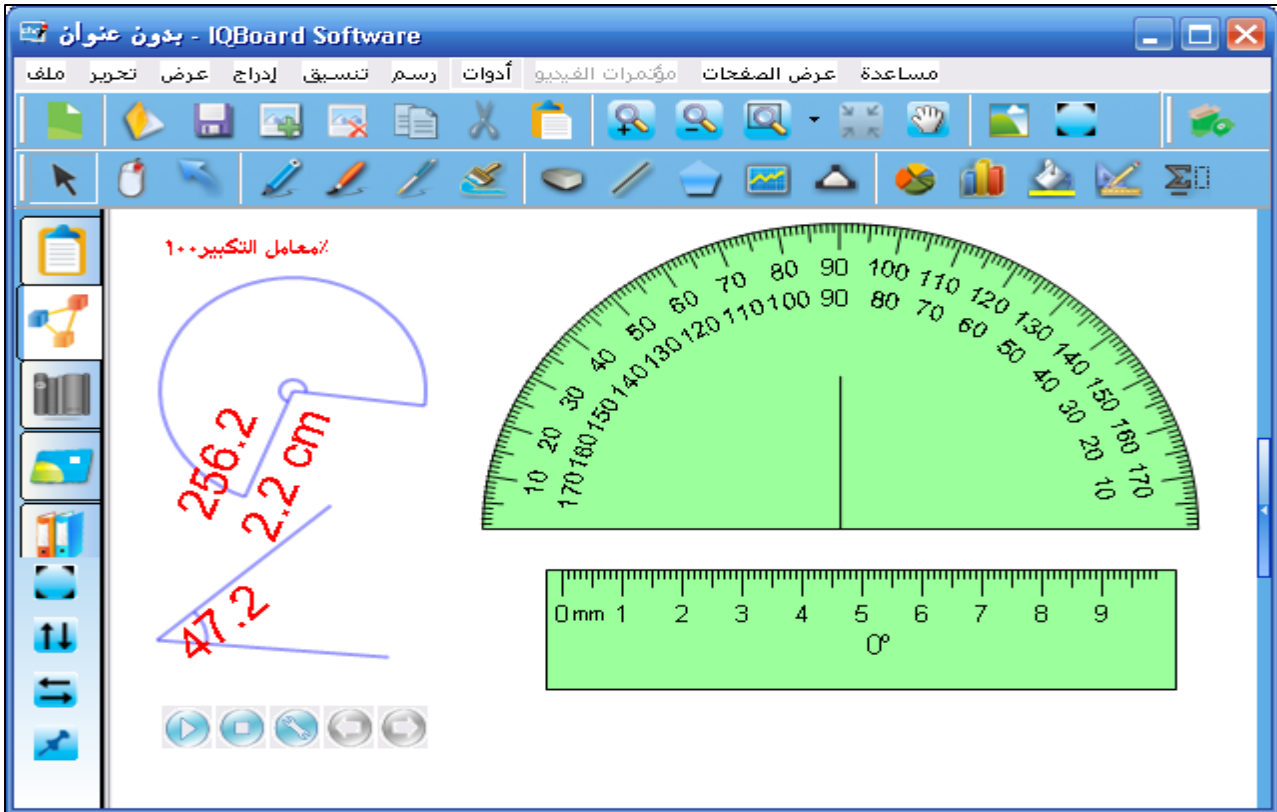
تأثير ثلاثي الأبعاد

تصميم المخطط:

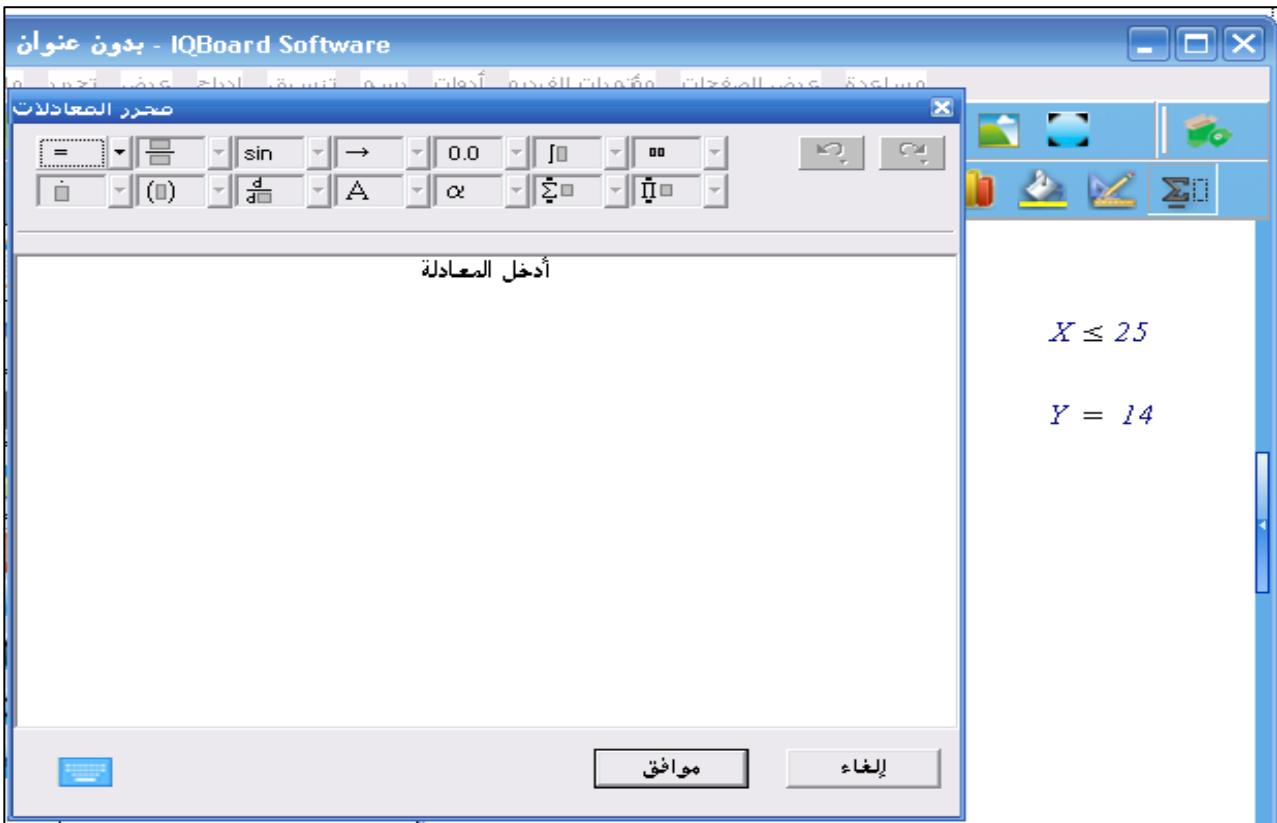
موافق إلغاء



رسم الأدوات الهندسية: وتشمل المنقلة، المثلث، مقياس الزوايا.... الخ.



محرر المعادلات:

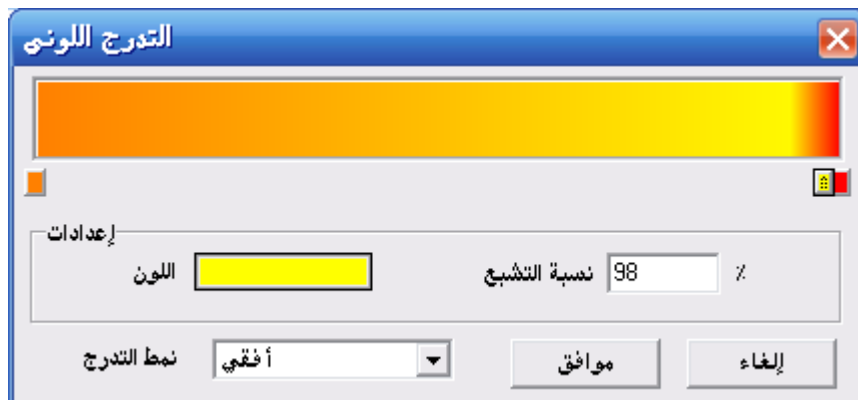
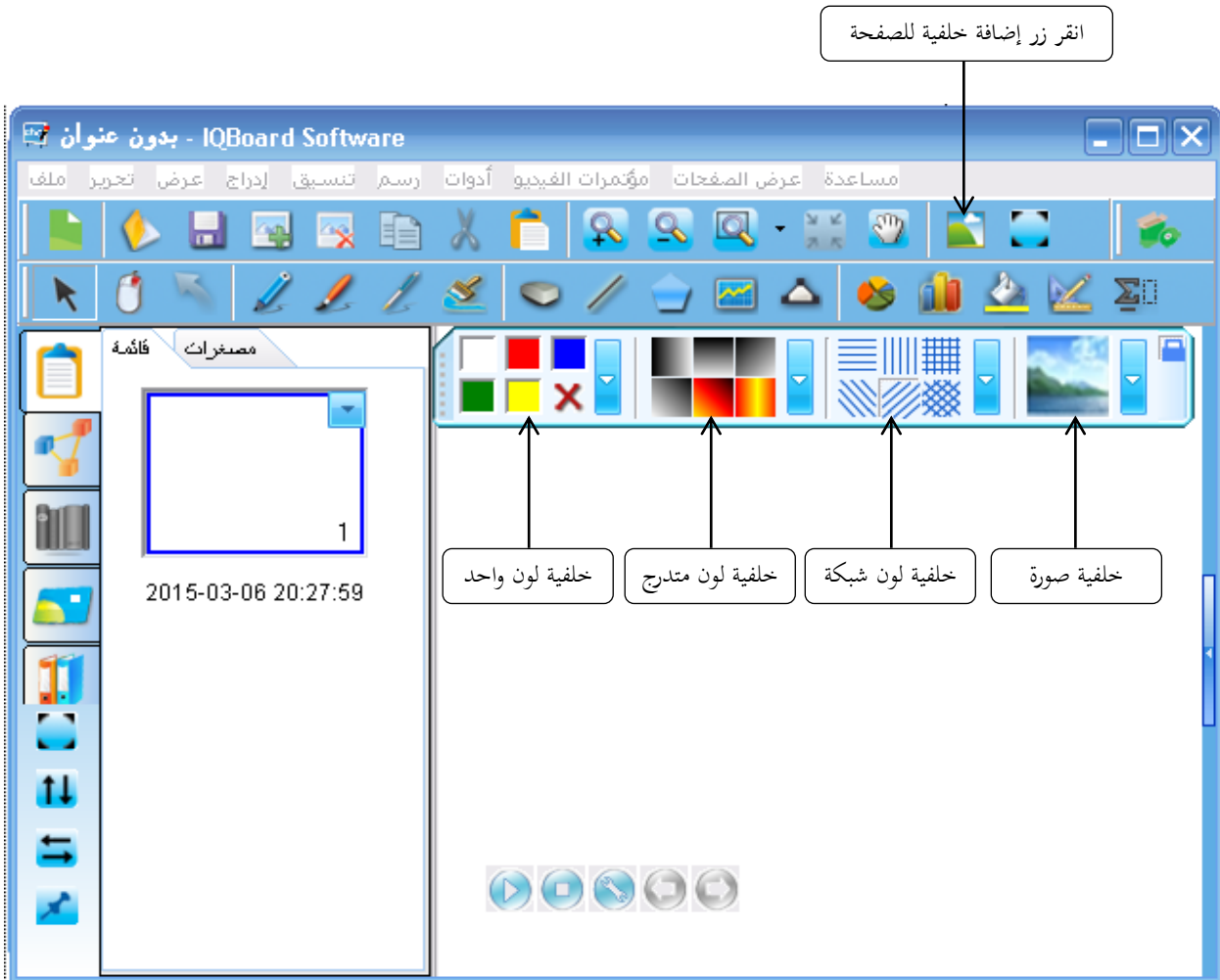


تغيير خلفية الصفحة:

يمكن تغيير خلفية الصفحة البيضاء إلى أي لون آخر أو تعيين صورة لتكون خلفية الصفحة من

خلال الخطوات التالية:

من نافذة برنامج السبورة الذكية انقر على زر (إضافة خلفية الصفحة) ومن ثم اختيار لون الخلفية أو اختيار صورة من الحاسب لتكون هي الخلفية كما يتضح من الشكل التالي:



تركيز الضوء على جزء محدد من السبورة:
أولاً: الضوء المركز:

حيث يتم تركيز الضوء على جزء محدد من السبورة الذكية لجذب انتباه الطلاب من خلال النقر على زر (الضوء المركز) من شريط الأدوات المساعدة كما يتضح من الشكل التالي:



انقر أداة الضوء
المركز

لتظهر الشاشة ونلاحظ تركيز الضوء على جزء محدد من الصورة كما يتضح من الشكل التالي:

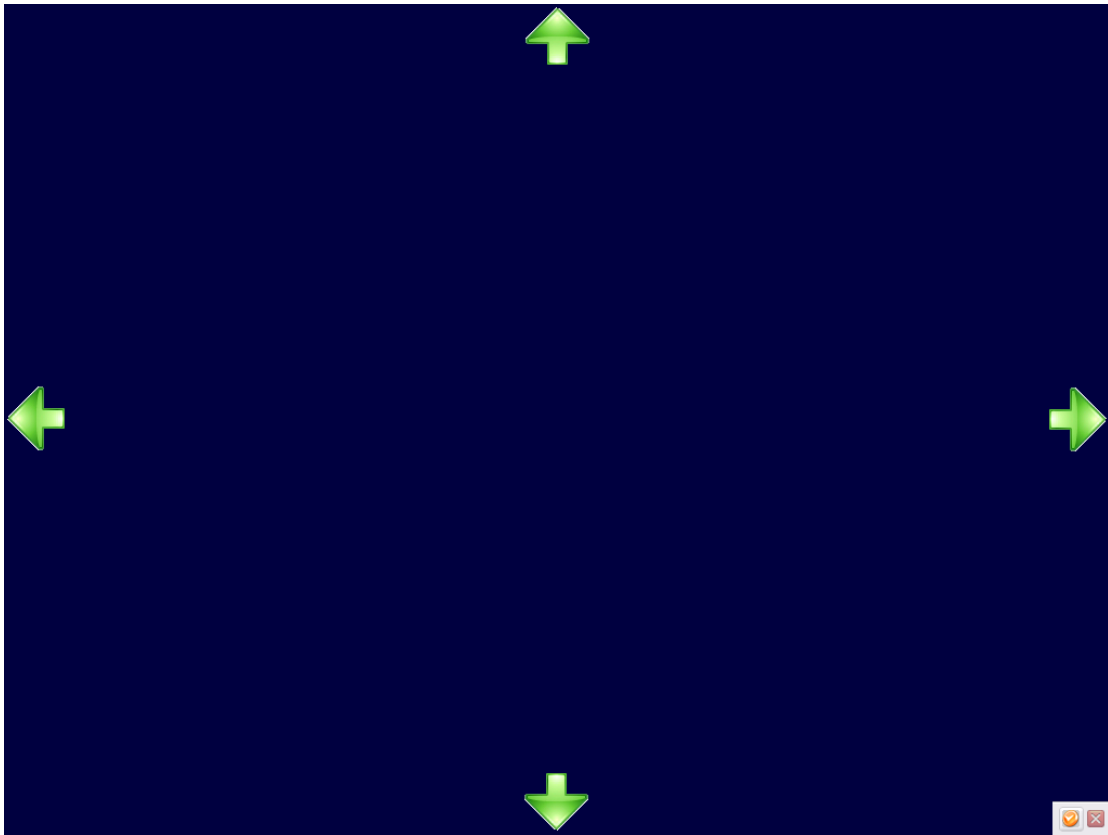


ثانيًا: كافة الاتجاهات:

حيث يتم تغطية كامل شاشة السبورة الذكية، بعدها يمكن عرض محتويات الشاشة من أحد الاتجاهات لأربعة كما يتضح من الشكل التالي:



انقر أداة كافة الاتجاهات

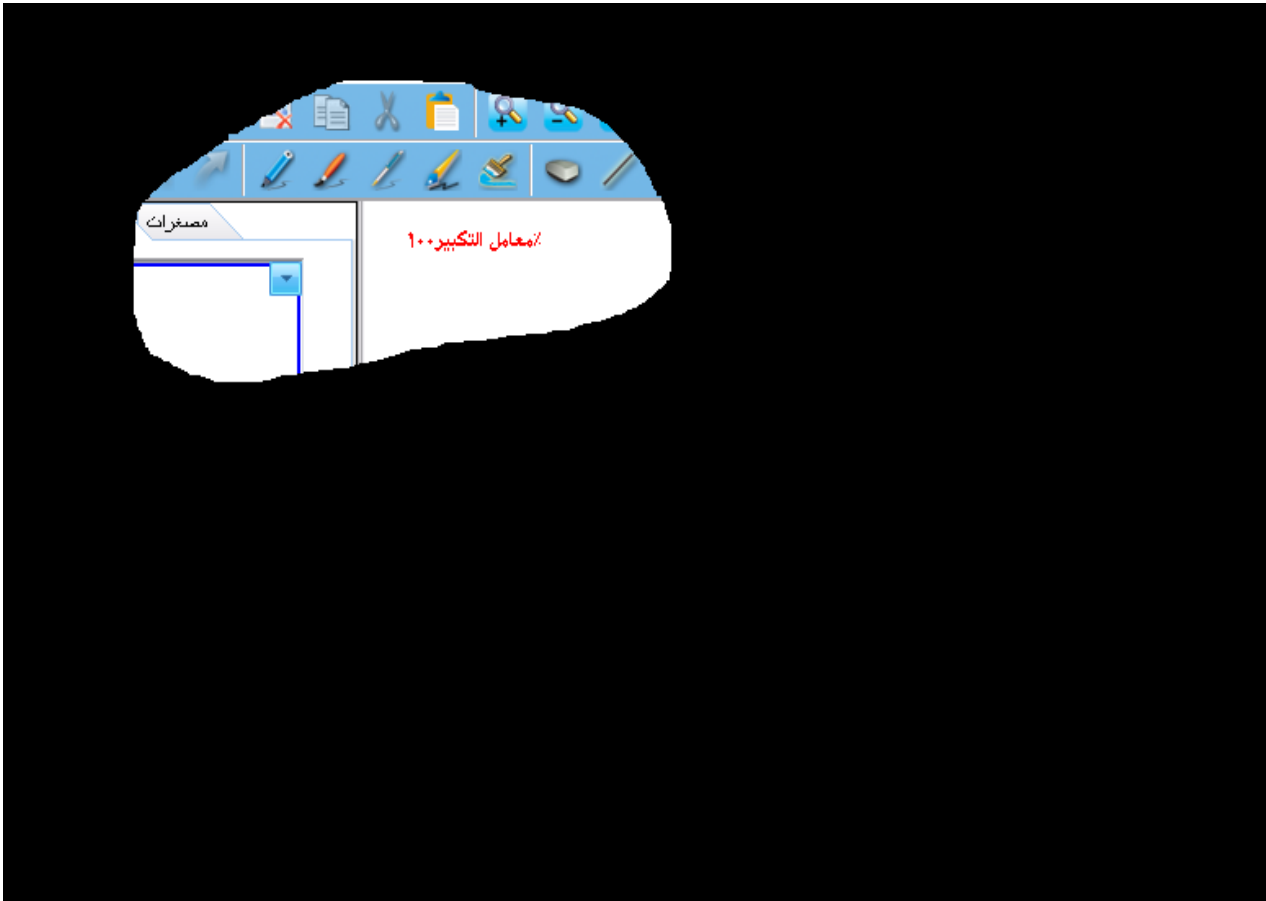


ثالثًا: الضوء المركز الحر:

حيث يتم تغطية كامل شاشة السبورة الذكية، وتظهر أداء القص يمكن للمعلم عن طريقها اختيار أي جزء من شاشة السبورة الذكية وعرضها كما يتضح من الشكل التالي:

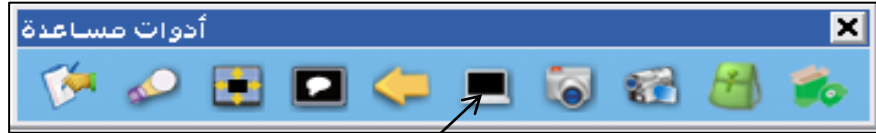


انقر أداة الضوء المركز الحر



رابعًا: إغلاق شاشة السبورة الذكية:

حيث يتم تغطية كامل شاشة السبورة الذكية تمامًا، وتظهر بمنتصفها عبارة (يرجى الانتباه) باللون الأحمر كما يتضح من الشكل التالي:



انقر أداة الضوء المركز الحر

يرجى الانتباه

اليوم الثالث

المحور	الجلسة
استخدام المصادر بالسبورة الذكية	الثانية

موضوعات الجلسة:

الوسائط المتعددة	١
وسائل الشرح	٢
القوالب التعليمية	٣
معرض المصادر	٤
تسجيل الدروس	٥
حفظ الملفات	٦

أهداف الجلسة:

في نهاية الجلسة التدريبية يكون المتدرب قادراً على أن:

- ١- يستخدم الوسائط المتعددة بالسبورة الذكية.
- ٢- يستخدم وسائل الشرح.
- ٣- يغير القوالب التعليمية بالسبورة الذكية.
- ٤- يوظف معرض المصادر في الدرس..
- ٥- يسجل الدروس التي يقوم بشرحها.
- ٦- يحفظ ملفات الدروس على الحاسب.

خطة الجلسة التدريبية الثانية من اليوم الثالث

الزمن	الإجراءات	م
د ٢٠	الوسائط المتعددة بالسبورة الذكية	١
د ٢٠	وسائل الشرح	٢
د ١٠	القوالب التعليمية بالسبورة الذكية	٣
د ٢٠	معرض المصادر بالسبورة الذكية	٤
د ٢٠	تسجيل الدروس	٥
د ١٠	حفظ ملفات الدروس على الحاسب	٦
د ١٠٠	المجموع	

نشاط

المدة : ١٥ د	هل نستطيع استخدام الوسائط المتعددة في الشرح من خلال السبورة الذكية . اذا امكن تحدث عن ذلك من خلال الخصائص والطريقة .	النشاط
جماعي		

استخدام وسائل الشرح والوسائط المتعددة:

انقر من زر الأشكال والوسائط المتعددة لتظهر قائمة بالعديد من الوسائل والأشكال والأدوات التي

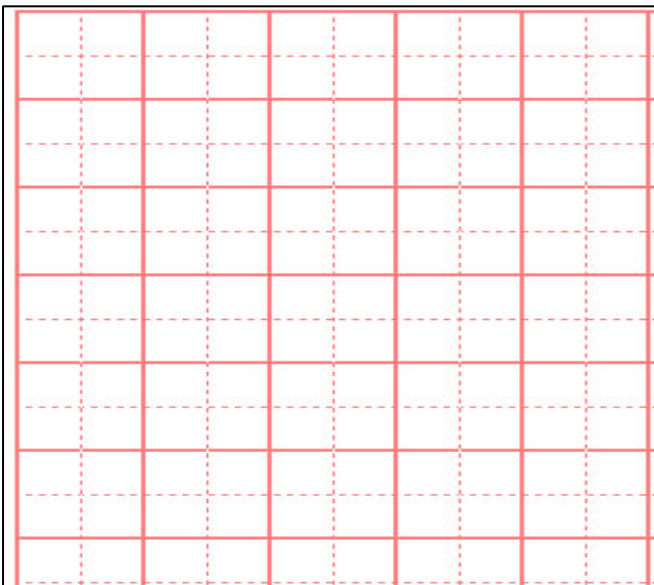
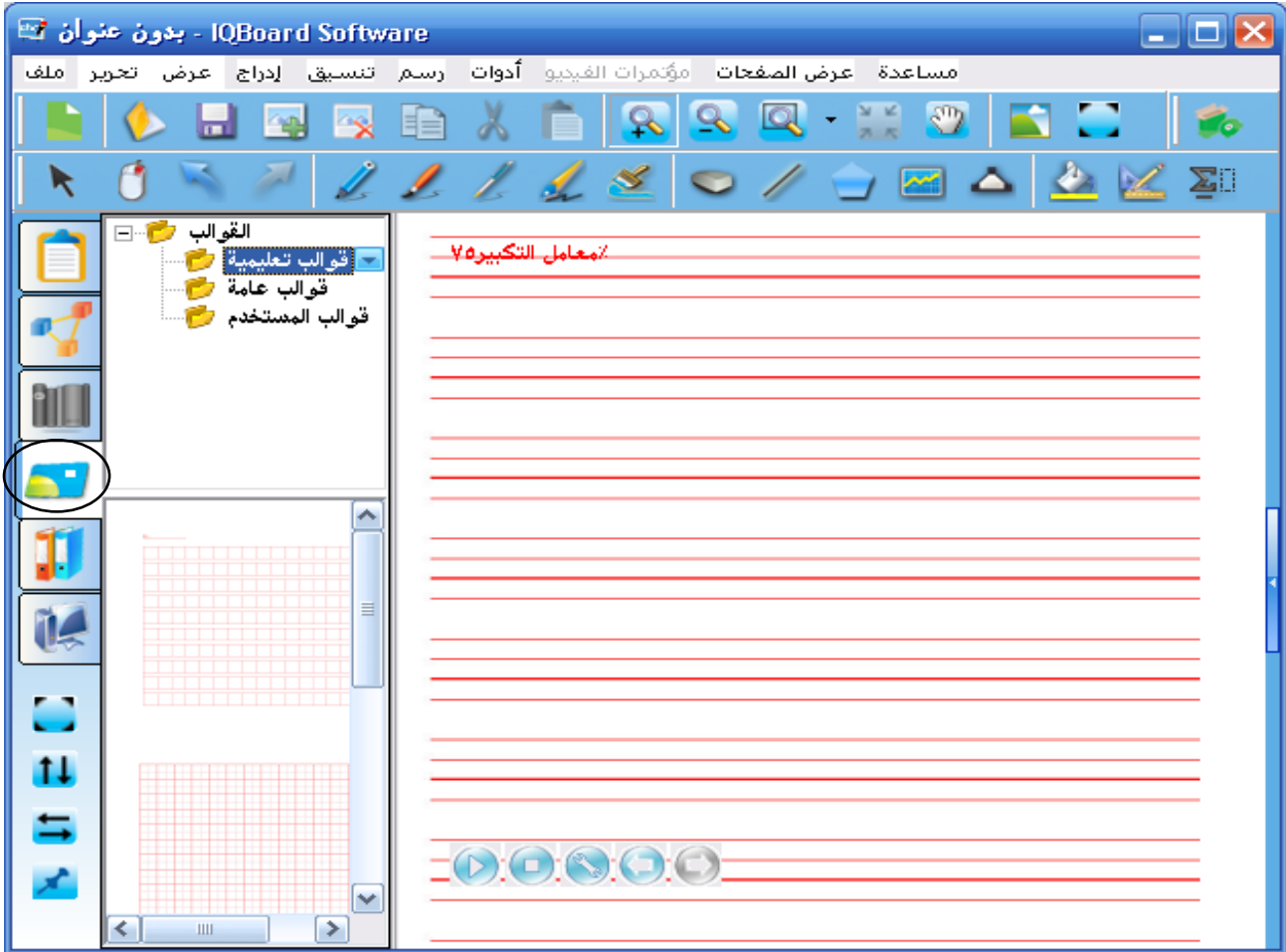
يحتاجها المعلم في شرحه أثناء الدرس وفي كافة التخصصات كما يتضح من الشكل التالي:



استخدام القوالب التعليمية:

وهي قوالب تعليمية للكتابة عليها لبعض المواد مثل اللغة الإنجليزية والرياضيات كما يتضح من نماذج

القوالب التالية:



استخدام معرض المصادر:

ويشتمل على أدوات وصور ومصادر تعليمية عديدة في مختلف التخصصات التعليمية كما يتضح من

الشكل التالي:



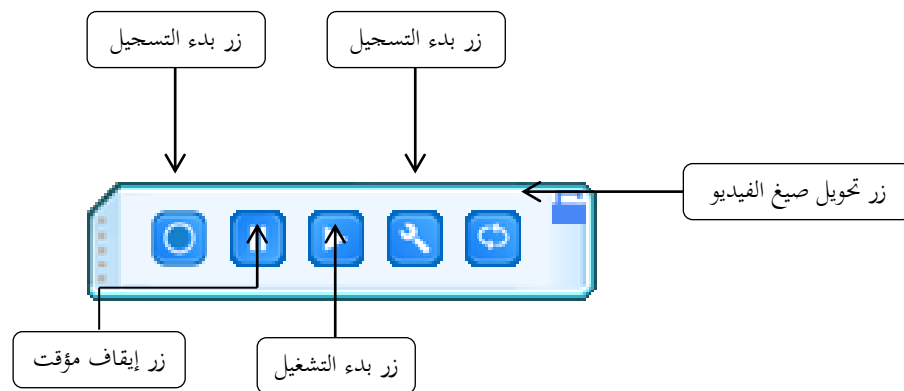
تسجيل الدروس:

يوفر برنامج السبورة الذكية إمكانية تسجيل وإعادة عرض الدروس بعد حفظها ومن ثم إعادة عرض الدروس للطلاب مرة أخرى أو للطلاب الغائبين، أو إرساله إلى البريد الإلكتروني، وبالتالي لن يفوت أي طالب متغيب أو متأخر أي درس، كما يمكن رفع الدروس التي تم تسجيلها على موقع YouTube ليستفيد أكبر عدد من الطلاب والمدرسين، كما يوفر برنامج السبورة الذكية أيضًا إمكانية حفظ أو تحويل ملف الفيديو الذي تم تسجيله من صيغة إلى أخرى، ويتم استخدام برنامج التسجيل من خلال الخطوات التالية:

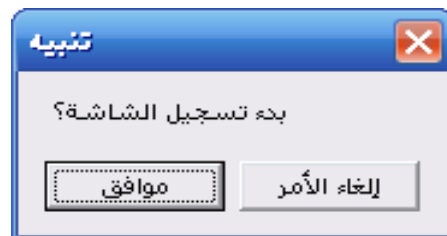
من شريط أدوات السبورة الذكية انقر زر (تسجيل الشاشة) كما يتضح من الشكل التالي:



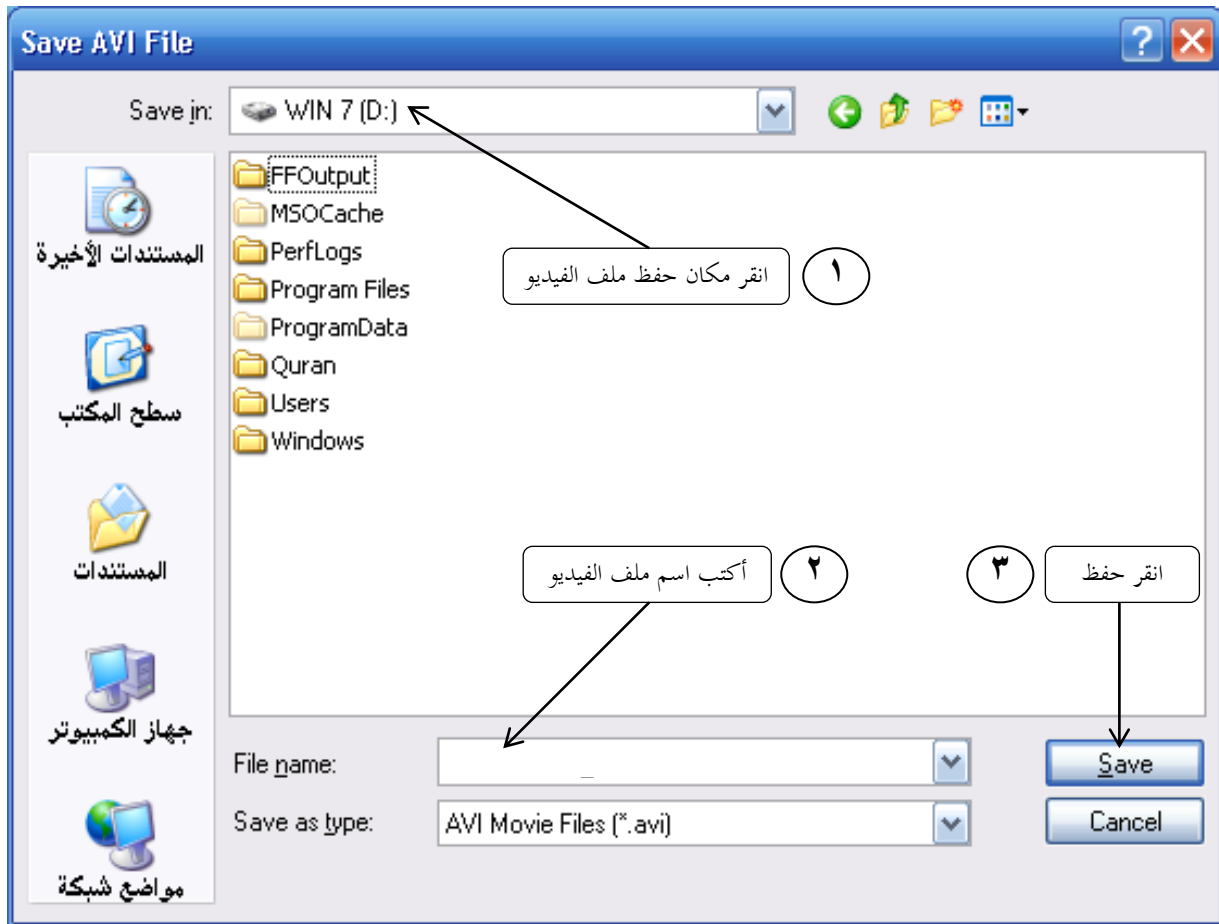
يظهر شريط الأدوات الخاص بالتسجيل ويتكون من الآتي:



ابدأ التسجيل بالنقر على زر (بدء التسجيل) ليظهر مربع تأكيد التسجيل، انقر موافق



يطالبك برنامج السبورة الذكية بتحديد مكان حفظ ملف الفيديو الذي سوف يقوم بتسجيله على الحاسب ، انقر المكان الذي ترغب في حفظ الكلف عليه ثم انقر (موافق).
كما يتضح من الشكل التالي:



يبدأ بعدها برنامج السبورة الذكية في تسجيل كل ما يقوم به المعلم على الشاشة، بعد الانتهاء من شرح الدرس وأردنا إيقاف التسجيل قم بالنقر على زر إيقاف التسجيل كما يتضح من الشكل التالي:



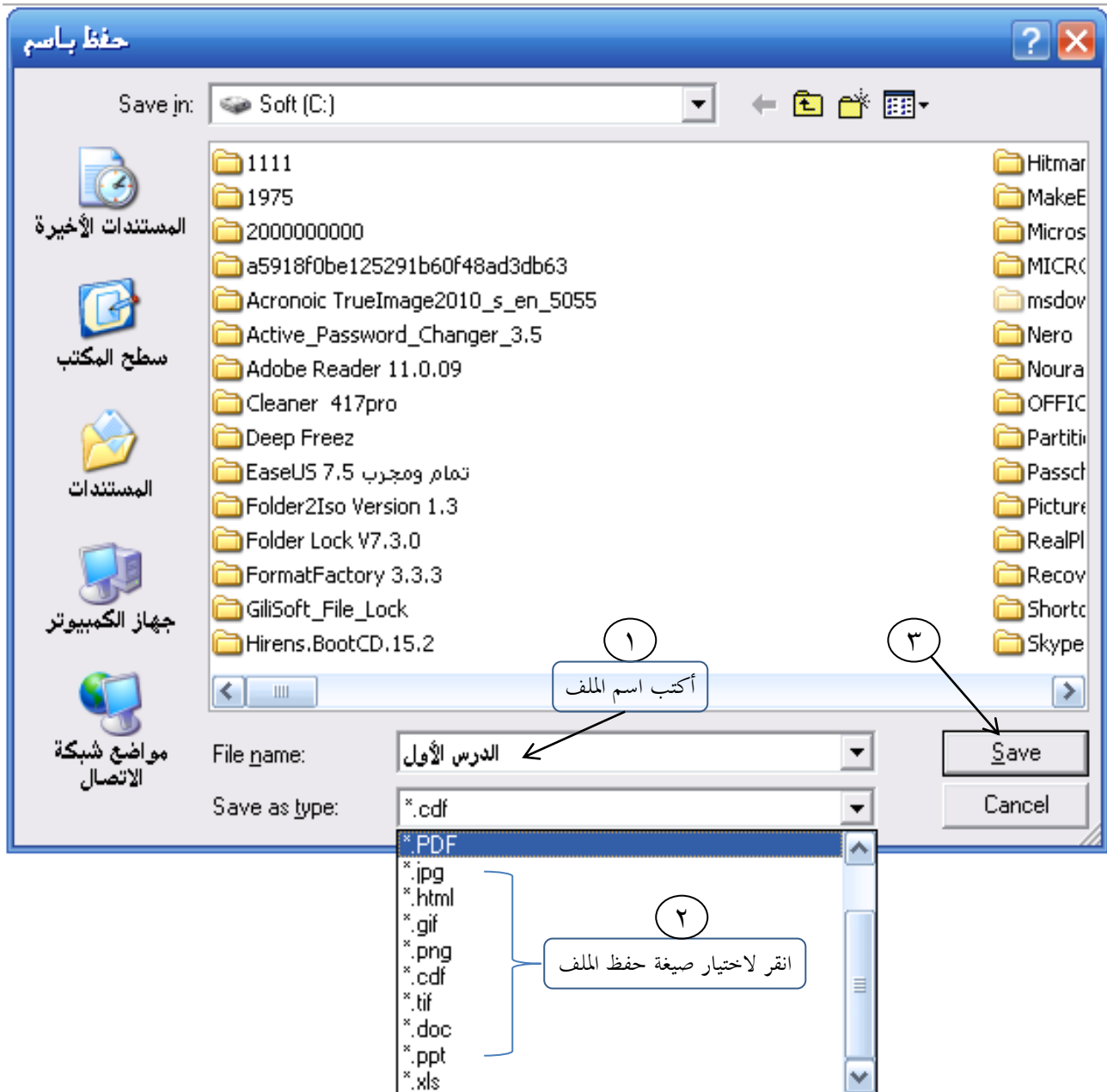
حفظ ملفات السبورة الذكية على الحاسب:

يوفر برنامج السبورة الذكية إمكانية حفظ الشرح الذي قام بعرضه المعلم على الحاسب بعدة صيغ أو

أشكال مثل صيغة محرر النصوص (Microsoft Word (DOC)

صيغة العرض التقديمي (Microsoft PowerPoint (PPT)

صيغة العرض PDF ، صيغة الصور JPG، وغيرها العديد من الصيغ الأخرى كما بالشكل التالي:



- أخی المتدرب : یسعدنا تقدیم رأیک حول البرنامج بشكل عام :



كما یسعدنا مشاركتك فی تقدیم ملاحظاتك علی البرنامج (إن وجدت):

بعد تعبئة هذا النموذج يرجى تسليمها للمدرب