



↓ تم تحميل ملف المادة من مكتبة طلابنا
زورونا على الموقع

www.tlabna.net

مكتبه طلابنا تقدم لكم كل ما يحتاج المعلم والمعلمه والطلبة , الطبعات الجديده للكتب والحلول ونماذج الاختبارات والتحاثير وشروحات الدروس بصيغة الورد والبي دي اف وكذلك عروض البوربوينت.

١- من مصادر اشتقاق أهداف التربية في المملكة العربية السعودية :

- أ - الأوضاع الاجتماعية والاقتصادية في المملكة .
- ب- الاتجاهات المعاصرة ومقتضياتها وخصائصها .
- ج - حاجات المواطن السعودي ومطالب نموه .
- د - كل ما سبق .

٢- أي مما يأتي لا يعتبر من مصادر الفكر التربوي :

- أ - الدراسات والبحوث العلمية .
- ب- القرآن والسنة وشروحها .
- ج - الخبرات الشخصية .
- د - كل من [أ] و [ب] .

٣- إذا نسي المصلي قراءة التشهد الأول في الصلاة فيجب عليه :

- أ - إعادة الصلاة .
- ب- سجود السهو .
- ج - الإتيان بالتشهد عند تذكره .
- د - ليس عليه شيء .

٤- وقعت معركة بدر الكبرى في السنة الهجرية:

- أ - الأولى .
- ب- الثانية .
- ج - الثالثة .
- د - الرابعة .

٥- تم فتح الرياض على يد الملك عبدالعزيز آل سعود في عام :

- أ - ١٣١٦هـ .
- ب- ١٣١٩هـ .
- ج- ١٣٢٠هـ .
- د - ١٣٥١هـ .

٦- عندما يحدث مشاجرة بين طالبين في الفصل :

- أ - أفكر قبل أن اتخذ قرارًا .
- ب- أعاقبهما مباشرة .
- ج - أخرجهما من الصف .
- د - أتجاهل الموقف .

- ٧- من معايير السلوك السوي في التعامل مع المواقف :
- أ - الأخذ بالإيجابيات ومعالجة السلبيات .
 ب- الأخذ بالإيجابيات وتجاهل السلبيات .
 ج - تجاهل الموقف .
 د - الاستسلام للموقف .
- ٨- أي من العبارات التالية يمثل خاصية من خصائص الفروق الفردية :
- أ - أنها فروق في الدرجة وليس في النوع .
 ب- أن مدى الفروق الفردية في السمات المزاجية أقل منها في النواحي العقلية .
 ج - أن مدى الفروق الفردية في السمات المزاجية لا يختلف عنها في النواحي العقلية.
 د - هناك تجانس في مدى الفروق الفردية بين الذكور والإناث .
- ٩- أي مما يأتي يعتبر شرطا من الشروط الرئيسة للتعلم :
- أ - الدافعية .
 ب- التغذية الراجعة .
 ج - التكرار .
 د - الحوافز .
- ١٠- يُعرّف مفهوم النضج بأنه :
- أ - اكتمال السمات المختلفة عند الفرد .
 ب- مستوى من النمو يصل إليه الفرد للوصول إلى نمو لاحق .
 ج - التغيير في الجانب الجسماني فقط .
 د - التغيير في نوع السلوك .
- ١١- المؤشر الحقيقي للتعلم هو :
- أ - السلوك الأدائي للمتعلم .
 ب- كمية المعلومات لدى المتعلم .
 ج - مستوى فهم المتعلم .
 د - درجة دافعية المتعلم .
- ١٢- إذا طلب أحد زملائي المعلمين مساعدتي فإنني :
- أ - أساعده دون تردد .
 ب- أتردد في تلبية هذه المساعدة .
 ج - لا أساعده .
 د - أطلب من الآخرين مساعدته .

- ١٣- أي أنواع التقويم التالية يصلح لتحديد نجاح ورسوب التلميذ ؟
- أ - القبلي .
 - ب- التكويني .
 - ج- الختامي .
 - د - البنائي .
- ١٤- أي أنواع الصدق الآتية يناسب بدرجة كبيرة الاختبارات التحصيلية ؟
- أ - المحتوى .
 - ب- المحك .
 - ج - التلازمي .
 - د - التنبئي .
- ١٥- أفضل معامل تمييز للفقرة (السؤال) في اختبار تحصيلي هو :
- أ - عندما يكون سالباً .
 - ب- صفراً .
 - ج - ٠,٢٥ فأقل .
 - د - ٠,٣٠ فأكثر .
- ١٦- من عيوب الأسئلة المقالية :
- أ - صعوبة إعدادها .
 - ب- الذاتية .
 - ج - سهولة الغش .
 - د - ارتفاع مستوى التخمين .
- ١٧- المقياس الإحصائي الذي يشير إلى درجة تشتت درجات التلاميذ هو :
- أ - المتوسط الحسابي .
 - ب- الوسيط .
 - ج - الانحراف المعياري .
 - د - الدرجة المعيارية .
- ١٨- أي المعايير التالية يرجع إليها لتحديد الوزن النسبي عند إعداد جدول المواصفات للاختبارات التحصيلية ؟
- أ - زمن الاختبار .
 - ب- عدد أسئلة الاختبار .
 - ج - نوع أسئلة الاختبار .
 - د - أهمية الموضوع .

- ١٩- الأساس النفسي للمنهج هو :
- أ - الأفكار والمعتقدات وأنماط السلوك .
 ب- مطالب المجتمع الحالية والمستقبلية .
 ج - نتاج دراسات سيكولوجية التعلم .
 د - الخبرات التي يتم إتاحتها للفرد لجعله واعياً بمجريات الأمور .
- ٢٠- واحدة من طرق التدريس التالية تسبب مللاً للتلاميذ أكثر من غيرها :
- أ - المشروعات .
 ب- الإلقاء .
 ج - الحوار .
 د - الاكتشاف .
- ٢١- واحدة مما يلي ليست من مزايا طريقة المحاضرة :
- أ - الاقتصاد في وقت التدريس .
 ب- تعليم عدد من التلاميذ في زمن محدد .
 ج - تنمية الإبداع عند التلاميذ .
 د - الاقتصاد في التجهيزات الخاصة .
- ٢٢- من شروط الرسالة التعليمية الناجحة أن :
- أ - يكون المرسل ملماً بالرسالة .
 ب- يكون المرسل عارفاً بخصائص المستقبل .
 ج - تثير في المستقبل شعوراً بحاجة لمحتوى الرسالة .
 د - يكون المستقبل ماهراً في فك الرموز اللفظية وغير اللفظية .
- ٢٣- يعرف الاتصال في العملية التربوية بأنه العملية التي يتم عن طريقها :
- أ - انتقال المعرفة من شخص إلى آخر وتؤدي إلى التفاهم بينهما .
 ب- انتقال المهارات بين شخصين .
 ج - تحقيق الأهداف العقائدية والاجتماعية والثقافية .
 د - جميع ما سبق .
- ٢٤- عند صياغة الأهداف التعليمية :
- أ - أهتم بالأهداف قريبة الأمد فقط .
 ب- مشاركة التلاميذ في صياغة الأهداف غير ضرورية .
 ج - توقعات التلاميذ غير مهمة في صياغة الأهداف .
 د - اهتمامات التلاميذ وحاجاتهم مهمة في صياغة الأهداف .

- ٢٥- للمحافظة على استمرارية تعلم التلاميذ :
- أ - أستخدم طريقة واحدة في التدريس .
 ب - أركز على الكتاب المدرسي خوفاً من تشتت ذهن التلاميذ .
 ج - أستخدم أساليب متنوعة الشرح حسب ما يقتضيه الحال .
 د - أعتد على خبرتي في الطريقة المناسبة لتعليم التلاميذ .
- ٢٦- التخطيط للتدريس الناجح يتم من خلال :
- أ - التركيز على الطلاب أقوياء التحصيل في الصف .
 ب- التركيز على الطلاب متوسطي التحصيل في الصف .
 ج - التركيز على الطلاب ضعاف التحصيل في الصف .
 د - أخذ الفروق الفردية بين الطلاب في الحسبان .
- ٢٧- عند وضع خطتي للتدريس :
- أ - أستخدم معلومات عن الحياة العائلية والمجتمعات المحلية للتلاميذ .
 ب- أقتصر على المعلومات الواردة في المنهج المدرسي .
 ج - أركز على تحفيظ المعلومات لأنها المادة التي يختبر فيها التلاميذ.
 د - جميع ما ذكر .
- ٢٨- أي العبارات التالية عبارة صحيحة :
- أ - يمكن تطوير المناهج بمعزل عن تطوير طرق التدريس .
 ب- لا يمكن أن يتم تطوير المناهج بدون تطوير طرق التدريس .
 ج - تطوير طرق التدريس لا علاقة له بتطوير المناهج .
 د - جميع ما ذكر .
- ٢٩- أي العبارات التالية تعتبر الأفضل لتحقيق أكبر قدر ممكن للتعلم المفيد للتلاميذ ؟
- أ - التركيز على الواجبات المنزلية .
 ب- تسلسل موضوعات المنهج .
 ج - التعرف على العلاقات بين المواد الدراسية .
 د - حفظ المعلومات الواردة في الكتاب المدرسي .
- ٣٠- النشاط الذي ينمي الثقة بالنفس وتحمل المسؤولية هو النشاط الذي تكون :
- أ - أهدافه محددة وطريقة إجراءاته واضحة .
 ب- طريقة إجراءاته واضحة والمواد الخام والوسائل اللازمة متوفرة .
 ج - أهدافه واضحة ويترك مجال تحديد الطريقة والوسائل إلى الطلاب .
 د - أهدافه ووسائل وطريقة إجراءاته محددة .

- ٣١- إذا كان لدي طالب متميز في أدائه التحصيلي فإني :
- أ - أضع له برنامجاً إضافياً خاصاً .
- ب- أجعله يسير مع مستوى الصف .
- ج - أكلفه بمساعدتي في الأعمال الكتابية والروتينية .
- د - أطلب منه أن لا يثير أسئلة أعلى من مستوى الصف حفاظاً على وقت الحصة.
- ٣٢- لتوفير الفرصة لجميع التلاميذ للمشاركة في عملية التعلم :
- أ - أستخدم التهديد والسلطة لحمل التلاميذ على التعلم.
- ب- أجبر التلاميذ على دراسة المادة وحل الواجبات البيتية .
- ج - أترك للتلاميذ حرية المشاركة .
- د - لا ألقى بالأراء التلاميذ المختلفة .
- ٣٣- للمحافظة على استمرارية تعلم التلاميذ :
- أ - أسيطر على الطلاب وأمنعهم من الحركة إلا بإذني .
- ب- أختار أسلوباً تدريسياً واحداً مناسباً لجميع التلاميذ .
- ج - أمنع الأسئلة باعتبار أنها تشتت انتباه التلاميذ عن الموضوع .
- د - أنواع في الخبرة التعليمية لتناسب أساليب التعلم المختلفة لدى التلاميذ.
- ٣٤- لتنمية التفكير الإبداعي لدى التلاميذ :
- أ - أشرح المادة التعليمية للتلاميذ .
- ب- أركز على تعليم الأهداف المعرفية وما هو مطلوب في الاختبارات .
- ج - أوفر الفرص لتفاعل التلاميذ في مجالاته المختلفة .
- د - أوضح للتلاميذ كيفية تحليل المحتوى المعرفي للمادة الدراسية .
- ٣٥- عندما أرى خطأ في سلوك أحد التلاميذ فإني :
- أ - أطلب ولي أمره فوراً لأناقش معه الأمر .
- ب- أحاول شغله ببعض الأعمال الإضافية .
- ج - أتعرف على أسباب هذا السلوك .
- د - أتركه وشأنه .
- ٣٦- إذا تبين للمعلم أن هناك إخلالاً بنظام الفصل فإن عليه أن :
- أ - يطبق العقوبة حسب مقتضيات النظام .
- ب- يستشير أحد المعلمين لمساعدته في ضبط النظام .
- ج - يتحدث مع مدير المدرسة حول هذا الأمر .
- د - يعالج الأمر حسب طريقته الخاصة .

- ٣٧- أحسن طريقة تؤدي إلى تعليم فعال هي :
- أ - الاستجابة لمتطلبات التلاميذ .
- ب- معرفة الفروق الفردية لدى التلاميذ .
- ج - تخطيط الأنشطة لتعلم التلاميذ .
- د - تهيئة بيئة صفية جيدة .
- ٣٨- عندما ألاحظ تأخر أحد التلاميذ يومياً فإني :
- أ - أحاول معرفة أسباب هذا التأخر .
- ب- أطرده من الفصل .
- ج - أتصل بولي أمره .
- د - أرسله إلى مدير المدرسة .
- ٣٩- عند اختياري أساليب تقويم التلاميذ :
- أ - أستخدم أسلوباً واحداً للتقويم .
- ب- أستخدم أساليب تقويم متنوعة .
- ج - أختار الاختبارات السهلة من حيث التطبيق والتصحيح .
- د - أعتمد على الاختبارات التحصيلية فقط .
- ٤٠- عندما أريد تطبيق اختبار فإنني أراعي ما يلي :
- أ - تضمينه تعليمات دقيقة وواضحة .
- ب- عدم السماح للتلاميذ بطرح أسئلة واستفسارات خلال التطبيق .
- ج - أن يكون هناك وقت محدد لتطبيق .
- د - أن يتوفر مراقب واحد لكل ١٥ تلميذاً .
- ٤١- لتحقيق صدق المحتوى للاختبار فإنني :
- أ - آخذ المحتوى مباشرة من الكتاب المدرسي .
- ب- أضمن فقرات (أسئلة) متباينة الصعوبة .
- ج - أربط نتائج الاختبارات مع نتائج اختبار موثوق .
- د - أعدها وفق جدول مواصفات .
- ٤٢- عند الانتهاء من عملية التقويم أحرص على :
- أ - الحفاظ على سرية النتائج حتى نهاية الفصل الدراسي .
- ب- إشعار التلاميذ وأولياء أمورهم بنتائج التقويم .
- ج - إشعار التلاميذ ذوي المستويات التحصيلية العليا فقط لرفع معنوياتهم .
- د - إشعار التلاميذ ذوي المستويات التحصيلية الدنيا فقط لتحسين أدائهم .

٤٣ - الوسيط للقيم التالية : [٢ ، ٨ ، ٥ ، ٣ ، ٩] هو :

- أ - ٣
- ب - ٤
- ج - ٥
- د - ٦

٤٤ - إذا كنت بصدد التعرف على اتجاهات التلاميذ نحو المقرر الذي تدرسه فإن أفضل طريقة لذلك يتمثل في :

- أ - اختبار تحصيلي يقيس معارفهم ومهاراتهم في المقرر .
- ب - استبانة تضمن آراءهم حول المادة .
- ج - إجراء مقابلات مع عينات من التلاميذ .
- د - المناقشة المفتوحة مع التلاميذ .

٤٥ - عندما تريد قياس قدرة التلاميذ على التنظيم والتكامل في التفكير فإنك تختار أسئلة من نوع :

- أ - الاختيار من متعدد .
- ب - المقالية .
- ج - الصح والخطأ .
- د - المزاوجة (المقابلة) .

٤٦ - إذا نبهني أحد تلاميذي عن خطأ وقع مني أثناء الشرح فإنني :

- أ - أتجاهل هذا الأمر .
- ب - أنهره وأحذره من التكرار .
- ج - أعدل حسب رؤية التلميذ .
- د - أتأكد من المعلومة قبل تعديلها .

٤٧ - إذا طلب مني التقدم إلى دورات تدريبية أثناء الخدمة فإنني :

- أ - أسارع في التقدم إليها .
- ب - أدرس مدى مناسبة الدورة لي .
- ج - التعرف أولاً على رغبة زملائي في التقدم إليها .
- د - أهتم بالمردود المالي منها .

٤٨ - عند بدء فعاليات معرض الصناعات الوطنية فإنني :

- أ - أحرص على زيارته مع مجموعة من التلاميذ .
- ب - أحث التلاميذ على زيارته .
- ج - أحث التلاميذ على شراء المنتجات الوطنية .
- د - جميع ما ذكر .

٤٩ - إذا حضر أحد أولياء أمور تلاميذي إلى المدرسة فإنني :

- أ - أهتم في مقابلته ومناقشته في مستوى ابنه .
- ب- أحيله إلى إدارة المدرسة .
- ج - أتجاهل حضوره .
- د - أوجهه إلى المرشد الطلابي .

٥٠ - إذا قام أحد المشرفين بزيارة المدرسة فإنني :

- أ - آخذ بآرائه .
- ب- لا أهتم بمقترحاته .
- ج - أناقش وأخذ منه وأترك .
- د - أتمسك بآرائي .

○ [يعتمد الإسلام في إثارة الإيمان على الفطرة، وهي ليست عقلاً صرفاً ، ولا عاطفة محضاً، وإنما هي مزيج من العقل والعاطفة ، فإذا التقيا ولم يغلب أحدهما على الآخر كانت الفطرة سليمة تتشد الله، وتعرف سبيلها إليه من أقرب طريق].

٥١ - الضبط الصحيح لكل أواخر الأسماء (عاطفة، العاطفة، سليمة) الواردة في النص ، على التوالي هو:

- أ - عاطفةً ، العاطفةً ، سليمةً
- ب- عاطفةً ، العاطفةً ، سليمةً
- ج - عاطفةً ، العاطفةً ، سليمةً
- د - عاطفةً ، العاطفةً ، سليمةً

٥٢ - الضبط الصحيح لكل أواخر الأفعال (يعتمد، يغلب، تعرف) الواردة في النص على التوالي هو :

- أ - يعتمدُ ، يغلبُ ، تعرفُ
- ب- يعتمدُ ، يغلبُ ، تعرفُ
- ج - يعتمدَ ، يغلبُ ، تعرفَ
- د - يعتمدُ ، يغلبُ ، تعرفُ

٥٣ - الضبط الصحيح لكل بنى الكلمات (صرفاً ، الآخر ، تتشد) الواردة في النص على التوالي هو :

- أ - صرفاً ، الآخر ، تَنَشُدُ .
- ب- صرفاً ، الآخر ، تَنَشُدُ .
- ج - صرفاً ، الآخر ، تُنَشِدُ .
- د - صرفاً ، الآخر ، تُنَشِدُ .

- ملاحظة : السؤالان (٥٤ ، ٥٥) متعلقان بالنص الآتي :
- [كان عمر يحب ويكره كما يحب الناس ويكرهون ، ولكن لا ينفع أحدا عنده أن يحبه ولا يضره أن يكرهه إذا وجب الحق ووضح القضاء] .

٥٤- الضبط الصحيح لكل أواخر الكلمات (عمر - ينفع - عنده) الواردة بالنص هو :

- أ - عمرٌ ، ينفَعُ ، عندهِ .
 ب- عمرُ ، ينفَعُ ، عندهُ .
 ج - عمرًا ، ينفَعُ ، عندهُ .
 د - عمرَ ، ينفَعُ ، عندهُ .

٥٥- الضبط الصحيح لبنيتي الكلمتين (يحب ، وضح) الوارديتين في النص هو :

- أ - يُحِبُ ، وَضَحَ .
 ب- يَحِبُ ، وَضَّحَ .
 ج - يُحِبُ ، وَضَّحَ .
 د - يَحِبُ ، وَضَّحَ .

- [كثيرًا ما يخلط الناس بين الطموح وأحلام اليقظة وبين الغرور والثقة بالنفس] .

٥٦- الكلمة التي تؤدي نفس معنى (الثقة بالنفس) هي :

- أ - الاعتداد .
 ب- الافتخار .
 ج - الكبرياء .
 د - الأمل .

٥٧- الاسم المضاد لـ (الغرور) هو :

- أ - التذلل .
 ب- التواضع .
 ج - التكبر .
 د - الثقة .

- [.. وعندها أدرك التاجر أنه كان يبني قصورًا في الهواء] .

٥٨- (يبني قصورًا في الهواء) تعني :

- أ - يبني قصورا عالية جدا .
 ب - يعيش في سعة ورغد .
 ج - يخطط لمستقبل باهر .
 د - يعيش على الأوهام .

٥٩- نستطيع أن نؤدي معنى الجملة التالية:(ألفت السفينة مراسيها على الشاطئ) بكلمة واحدة هي :

- أ - توقفت .
- ب- رست .
- ج - عادت .
- د - وصلت .

● ملاحظة : السؤالان (٦٠ ، ٦١) متعلقان بالنص الآتي :

○ [إن الصفوة الممتازة من مثقفي الأمة العربية مشدودة إلى مجلات ودوريات تصدر في العالم العربي وتقوم بعملية التوصيل . وسر ذلك الشد والشوق والانبهار أن تلك المجلات والدوريات تعيش واقع عصرها في تغيراته الفكرية والأدبية والفنية ، فتربط قارئها بما يحقق له معنى المعاصرة والمعاشية والمتابعة، وتوظف في المكتفي بروائع تراث أمته الشعور بالتطلع إلى الإضافة بأخذ الميزة وترك المجل].

٦٠- الفكرة الرئيسية في هذا النص هي :

- أ - اهتمام المثقفين بالمجلات والدوريات .
- ب- دور المجلات والدوريات في إبراز روائع التراث .
- ج - سبب اهتمام المثقفين بالمجلات والدوريات .
- د - انقطاع صلة المثقفين بالتراث وانبهارهم بالمجلات .

٦١- يمكن وصف موقف الكاتب من هذه الدوريات والمجلات بأنه :

- أ - يحذر المثقفين من متابعتها والانبهار بها .
- ب- يمدج قدرتها على إرضاء تطلع المثقفين وجذب محبي التراث.
- ج - يأسف لتركيزها على متغيرات العصر دون الالتفات إلى روائع التراث .
- د - لا يتضح موقف الكاتب من هذه الدوريات والمجلات .

○ [قال يهودي لعلي بن أبي طالب رضي الله عنه : ما لبثتم بعد نبيكم إلا خمس عشرة سنة حتى تقاتلتم ! فقال علي : وأنتم لم تجف أقدامكم من البحر حتى قتلتم : يا موسى اجعل لنا إلهاً كما لهم آلهة !]

٦٢- يتضح من جواب علي رضي الله عنه أنه فهم كلام اليهودي علي أنه يقصد : أن

- أ - المسلمين لم يلتزموا بمبادئ دينهم وقتاً طويلاً .
- ب- عليا هو المسؤول عن اقتتال المسلمين .
- ج - اليهود أعظم شأناً من المسلمين .
- د - الإسلام ليس قادراً على الاستمرار .

٦٣- كل الكلمات المحتوية على همزة والموضحة بخط تحتها كتبت بصورة صحيحة إلا واحدة هي :

- أ - القرآن الكريم ثلاثون جزءاً .
- ب- اشنت المحقق في مساءلة الجاني .
- ج - لقد كان صديقي على قدر المسؤولية .
- د - ولكن ليطمئن قلبي .

٦٤- كل الكلمات المبدوءة بهمزة والموضحة بخط تحتها كتبت بصورة صحيحة إلا واحدة هي :

- أ - السعيد من وعظ بغيره .
- ب- كل إناء ينضح بما فيه .
- ج - من عظم صغيرة إبتلاه الله بكبيرة .
- د - سبَّك من أبلغك سباً .

٦٥- الكلمة التي كتبت خطأ من بين الكلمات التي تحتها خط هي :

- أ - لم يكن العلماء يروون الحديث إلا عن الثقة .
- ب- هذا القاضي من أفاضل القضاة .
- ج - أعشق سهول وطني ورباه .
- د - وفي كل شيء له آية تدل على أنه واحد .

٦٦- الكلمات المختومة بألف وميزت بخطوط تحتها فيما يلي كلها كتبت بصورة خاطئة إلا كلمة واحدة هي :

- أ - نصحته لكنه استكبر و استعصا .
- ب- أصابه مرض أعيب الأطباء علاجه .
- ج - لم يصدر حكمه إلا بعد أن استجلا الحقيقة .
- د - أنت الحكم المرتضا .

٦٧- أحياناً نكتب كلمتين وكأنهما كلمة واحدة . فأي الكلمات الآتية وصلت ببعضها خطأ .

- أ - بم أكافئك ؟
- ب- وأنتم حينئذ تنظرون .
- ج - أشهد ألا إله إلا الله .
- د - لم تشتكي وتقول إنك معدم ؟ .

٦٨- زيد في كل كلمة مما تحته خط حرف بالخطأ إلا كلمة واحدة كانت الزيادة فيها صحيحة وهي :

- أ - اسق الظمان ماء .
 ب- ليست الأرزاق بالتواكل لا كن لكل مجتهد نصيبا .
 ج - شباب الأمة هم صانعوا حضارتها .
 د - تعلموا القرآن وعلموه .

○ [سئل جعفر الصادق () لم سميت الكعبة البيت العتيق () قال () لأن الله أعتقها من الغرق ()] .

٦٩- علامات الترقيم التي يجب أن توضع مكان الأقواس في العبارة السابقة هي على التوالي :

- أ - (:) - (؟) - (:) - (.)
 ب- (،) - (!) - (:) - (.)
 ج - (؟) - (،) - (.) - (!)
 د - (.) - (؟) - (:) - (!)

٧٠- (تزوج وعمره ١٦ عاماً) . القراءة الصحيحة للرقم في هذه الجملة هي :

- أ - ستة عشر .
 ب- ست عشرة .
 ج - ستة عشرة .
 د - ست عشر .

٧١- (اتصلت .. صديقي هاتفياً) حرف الجر الذي يجب أن يوضع قبل صديقي هو :

- أ - (في) .
 ب- (على) .
 ج - (ب) .
 د - (لـ) .

٧٢- (هؤلاء الرجال يعملون بصمت) إذا أردت تحويل الجملة إلى فعلية وجب أن تقول :

- أ - يعملون هؤلاء الرجال بصمت .
 ب- يعمل هؤلاء الرجال بصمت .
 ج - يعملوا هؤلاء الرجال بصمت .
 د - يعملون بصمت هؤلاء الرجال .

٧٣- منزلة الرقم ٦ في العدد ٣٤٥٦٧٨٩٢٤ هي :

- أ (الملايين .
 ب) عشرات الملايين .
 ج (مئات الألوف .
 د) عشرات الألوف .

٧٤- أقرب حاصل جمع للعددين ١٢١٥٩٤٨٩٠ و ٥٨١٤٦٢٠١٣ هو :

- أ (٧٠٠٠٠٠٠٠٠
 ب) ٦٠٠٠٠٠٠٠٠
 ج (٥٠٠٠٠٠٠٠٠
 د) ٨٠٠٠٠٠٠٠٠٠

٧٥- أي الأعداد التالية لا يقبل القسمة على ١٠٠٠ ؟

- أ (٥٥٠٠٠
 ب) ١٠٠١٠
 ج (١٢٠٠٠
 د) ٦١٠

٧٦- ناتج $٤٩٤٩ \div ٤٩$ يساوي :

- أ (١١
 ب) ٤٩
 ج (١٠١
 د) لا شيء مما ذكر

٧٧- العبارة غير الصحيحة فيما يلي هي :

- أ (مجموع عددين زوجيين هو عدد زوجي .
 ب) ضرب عدد زوجي في عدد فردي هو عدد زوجي .
 ج (مجموع عددين فرديين هو عدد فردي .
 د) ضرب عدد فردي في عدد فردي هو عدد فردي .

٧٨- جميع قواسم العدد ٨ هي :

- أ (٤ ، ٢
 ب) ٤ ، ٢ ، ١
 ج (٨ ، ٤ ، ٢ ، ١
 د) ٨ ، ٢ ، ١

٧٩- العدد الكسري $\frac{٤}{٥}$ يساوي :

- أ ($\frac{٦٥}{٥}$
 ب) $\frac{٥٢}{٥}$

- ج ($\frac{٦٩}{٥}$
 د) $\frac{٦٤}{٥}$

٨٠ - العبارة غير الصحيحة فيما يلي هي :

أ ($\frac{9}{15} = \frac{3}{5}$) ب ($\frac{3}{5} < \frac{10}{15}$)

ج ($\frac{2}{5} > \frac{9}{15}$) د ($\frac{9}{9} = 1$)

٨١ - ناتج ($\frac{1}{3} + \frac{3}{5}$) يساوي :

أ ($\frac{4}{5}$) ب ($\frac{3}{15}$)

ج ($\frac{4}{8}$) د ($\frac{14}{15}$)

٨٢ - ناتج ($20,45 - 11,012$) يساوي :

أ ($9,438$) ب ($9,33$)
ج ($9,033$) د (لا شيء مما ذكر .)

٨٣ - إذا كان المجموع الكلي للدرجات العظمى في الشهادة الثانوية هو 1430 درجة ، وكان مجموع ما حصل عليه فهد في هذه الشهادة هو 1001 درجة ، فإن نسبته المئوية هي :

أ (80%) ب (70%)
ج (75%) د (71%)

٨٤ - الحد المفقود في التناسب ($\frac{8}{6} = \frac{4}{\quad}$) هو :

أ (6) ب (4)
ج (2) د (3)

٨٥ - حول $2356,4213$ م^٢ إلى سم^٢

أ ($23564,213$ سم^٢) ب ($235642,13$ سم^٢)
ج ($2356421,3$ سم^٢) د (23564213 سم^٢)

٨٦- حجم متوازي مستطيلات أبعاده ٩ سم و ٣ سم و ٢ سم يساوي :

- أ (٠,٥٤ سم^٣)
 ب (٥,٤ سم^٣)
 ج (٥٤ سم^٣)
 د (٥٤٠ سم^٣)

٨٧- طول مستطيل عرضه ٤ سم ومحيطه ٢٤ سم ، يساوي :

- أ (٦ سم .)
 ب (٨ سم .)
 ج (١٦ سم .)
 د (٣٢ سم .)

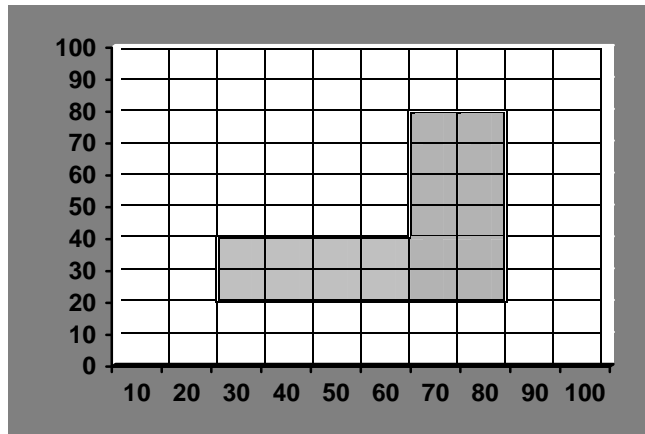
٨٨- يستطيع مصور تجميع فلمين في ١٨ دقيقة، كم يحتاج لتجميع ٨ أفلام من النوع نفسه :

- أ (٤٢ دقيقة .)
 ب (ساعة واحدة و ١٢ دقيقة .)
 ج (ساعة واحدة و ٢٠ دقيقة .)
 د (ساعة واحدة و ٤٤ دقيقة .)

٨٩- إذا كانت درجات أحد الطلاب في ٦ اختبارات هي : ٧٦ ، ٨٠ ، ٨٣ ، ٧١ ، ٨٠ ، ٧٨ ، ما متوسط تلك الدرجات (معدل الطالب) ؟

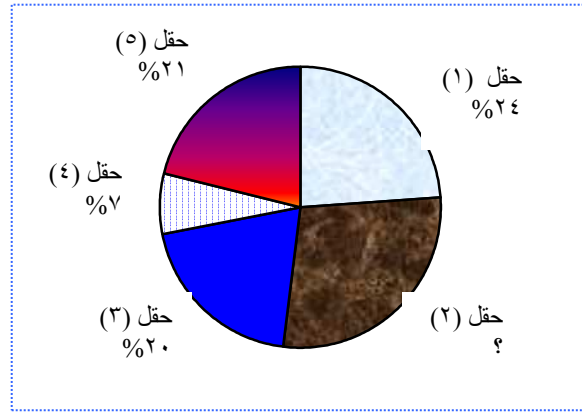
- أ (٧٦)
 ب (٧٧)
 ج (٧٨)
 د (٧٩)

٩٠- إذا علمت أن التدرج بالمتر في الشكل التالي المبين أدناه فإن المساحة التقريبية للمنطقة المظللة هي :



- أ (٢٢٠ م^٢)
 ب (٢٠٠٠ م^٢)
 ج (٢٢٠٠ م^٢)
 د (٢٦٠٠ م^٢)

٩١- في الشكل التالي الذي يمثل نسبة إنتاج الزيت في خمسة حقول ما نسبة إنتاج الزيت في حقل ٢ ؟



- أ (١٧%)
 ب (٢٤%)
 ج (٢٨%)
 د (٤١%)

٩٢- تحتوي حقيبة على ٧ أقلام زرقاء و ٣ أقلام حمراء ، إذا اخترنا قلماً عشوائياً من هذه الأقلام فإن احتمال أن يكون أحمر هو :

- أ ($\frac{٣}{١٠}$)
 ب ($\frac{٧}{١٠}$)
 ج ($\frac{٣}{٧}$)
 د ($\frac{٤}{٧}$)

٧١- الكلمات الآتية كلها مبنية :

- أ - محمد - نعم - كلاً - هم .
 ب- محمد - عبدالله - أنت - في .
 ج - كلاً - أنت - هم - في .
 د - عبدالله - كلاً - أنت - هم .

٧٢- من أوزان جموع القلّة :

- أ - أفعل - أفعال - فعلة .
 ب- فُعَل - فعائل - فعاليل .
 ج - أفعل - أفعال - فعائل .
 د - أفاعل - أفاعيل - فعاليل .

٧٣- لمعرفة المراد بـ " مساجد " أبحث في مادة :

- أ - س ج د
- ب- م س د
- ج - م س ج
- د - م ج د

٧٤- مغلقات الشعر الجاهلي هي قصائد طويلة :

- أ - حولية .
- ب- اعتذارية .
- ج - متنوعة الأغراض .
- د - خاصة بالمدح .

٧٥- الغرض من إلقاء الخبر في قوله تعالى: { رب إني وهن العظم مني .. }:

- أ - الاستجداء .
- ب- الدعاء .
- ج - الترحم .
- د - إظهار الضعف .

٧٦- الناقد الذي يرى أن الفن إلهام هو :

- أ - أفلاطون .
- ب- أرسطو .
- ج - هوميروس .
- د - ابن قتيبة .

٧٧- " النبا " رسمت الألف على همزة لأنها :

- أ - مضمومة وما قبلها مفتوح .
- ب- مفتوحة وما قبلها مضموم .
- ج - مفتوحة وما قبلها ساكن .
- د - متطرفة قبلها مفتوح .

٧٨- أبرز خصائص القصة القصيرة :

- أ - كثرة الأحداث .
- ب- كثرة الشخصيات .
- ج - تناول الموضوع من زاوية واحدة .
- د - الجو الوعظي .

- ٧٩- خط النسخ يتوافر فيه :
- أ - الحلى التجميلية .
 ب- استقامة خطوطه على السطر .
 ج - وجود أسنان لبعض الحروف .
 د - جميع ما ذكر .
- ٨٠- علامة إعراب الأسماء الخمسة هي :
- أ - الألف رفعاً - الياء نصباً وجرّاً .
 ب- الواو رفعاً - الألف نصباً - الياء جرّاً .
 ج - الواو رفعاً - الياء نصباً وجرّاً .
 د - الواو رفعاً - الياء نصباً - الألف جرّاً .
- ٨١- توجد مجامع للغة العربية في :
- أ - السعودية - مصر - موريتانيا .
 ب- اليمن - عُمان - سوريا .
 ج - العراق - مصر - سوريا .
 د - الأردن - العراق - اليمن .
- ٨٢- الشاعر الذي ملأ الدنيا وشغل الناس هو :
- أ - أبو نواس .
 ب- البحتري .
 ج - المتنبي .
 د - أبو العتاهية .
- ٨٣- خرج الخبر عن ظاهره في قوله تعالى : { وإلهكم إله واحد } لمخاطبة :
- أ - غير المنكر .
 ب- المنكر .
 ج - خالي الذهن .
 د - المتردد .
- ٨٤- علل عمر بن الخطاب - رضي الله عنه - نقده لقصيدة زهير بخلوها من :
- أ - الإقواء .
 ب- التضمين .
 ج - السناد .
 د - المعازلة .

٨٥- كلمة " يهنئ "في قولنا " يهنئ المعلم تلاميذه بالنجاح" كتبت همزتها على ياء لأنها:

- أ - مكسورة وما قبلها مكسور .
- ب- متطرفة وما قبلها مضموم .
- ج - متطرفة و ما قبلها مكسور .
- د - مضمومة وما قبلها مضموم .

٨٦- يشترط في الموعظة مراعاة :

- أ - حالة المتلقين .
- ب- الموقف والحدث .
- ج - اختيار الموضوع .
- د - جميع ما ذكر .

٨٧- خط الرقعة يتوافر فيه :

- أ - وجود أسنان لبعض الحروف .
- ب- طريقة تنقيط بعض الحروف .
- ج - حروفه ذوات المحيط المغلق مطموسة .
- د - كل من " أ " و " ب " .

٨٨- أي الكلمات الآتية كلها نكرات :

- أ - نجد - يا رجل - ثوب حرير .
- ب- شمس - هنا - ذو .
- ج - بدر - قمر - هلال .
- د - عالم - هي - الرجل .

٨٩- " الأدب الكبير " كتاب في الأدب مؤلفه :

- أ - الجاحظ .
- ب- ابن المقفع .
- ج - البخاري .
- د - التوحيدي .

٩٠- المقصور عليه في قولنا " إنما الساعي إلى عمل الخير مثاب " هو :

- أ - الساعي .
- ب- عمل .
- ج - الخير .
- د - مثاب .

- ٩١- الناقد الذي قال : " لم يقصرُ الله العلم والشعر على زمن دون زمن " هو :
- أ - ابن قتيبة .
 - ب- ابن سلام .
 - ج - الجاحظ .
 - د - المعري .
- ٩٢- كلمة " أستَغْفِرُ " همزتها همزة قطع لأنها :
- أ - سداسية .
 - ب- مصدرها سداسي .
 - ج - مضارع .
 - د - أمر .
- ٩٣- عند كتابة الرسالة لابد من مراعاة :
- أ - حال المرسل إليه .
 - ب- الهدف من الرسالة .
 - ج - موضوع الرسالة .
 - د - جميع ما ذكر .
- ٩٤- يختلف خط النسخ عن خط الرقعة في :
- أ - رسم حروفه .
 - ب- تحلية بعض حروفه .
 - ج - طريقة تنقيط بعض حروفه .
 - د - جميع ما ذكر .
- ٩٥- تدخل ظنّ على المبتدأ والخبر ف :
- أ - ترفع المبتدأ وتنصب الخبر .
 - ب- تنصب المبتدأ وترفع الخبر .
 - ج - ترفع المبتدأ والخبر .
 - د - تنصب المبتدأ والخبر .
- ٩٦- شاعر القطرين لقب أطلق على :
- أ - بشارة الخوري .
 - ب- خليل مطران .
 - ج - عمر أبي ريشة .
 - د - ميخائيل نعيمة .

٩٧- يؤتى بالتمني المستحيل في صورة الممكن لإفادة :

- أ - الحسرة .
- ب- الفرح .
- ج - التحضيض .
- د - الإشفاق .

٩٨- كان محور النقد في القرن الخامس الهجري :

- أ - أبا العلاء المعري .
- ب- المتنبي .
- ج - أبا تمام .
- د - البحتري .

٩٩- لم ولا الناهية حرفان :

- أ - يجزمان فعلاً مضارعاً واحداً .
- ب- ينصبان الفعل المضارع .
- ج - يجزمان فعلين مضارعين .
- د - "لم" تجزم و"لا" تنصب المضارع .

١٠٠- " ثقب في جدار الليل " عنوان رواية للكاتب السعودي :

- أ - غازي القصيبي .
- ب- حامد دمنهوري .
- ج - تركي الحمد .
- د - إبراهيم الناصر .

١٠١- نوع التشبيه في قولنا : " قلب فلان كالحجر قوة "

- أ - مفرد .
- ب- ضمني .
- ج - تمثيلي .
- د - مقلوب .

١٠٢- من سمات المذهب الرومانسي :

- أ - الاندماج الفكري .
- ب- النزعة الأخلاقية .
- ج - الدخول في المجتمع .
- د - الفردية والذاتية .

١٠٣- لا النافية للجنس تعمل عمل :

- أ - إنّ .
- ب- كان .
- ج - ظن .
- د - كاد .

١٠٤- الغرض من التشبيه في نحو : " المؤمن للمؤمن كالبنيان يشد بعضه بعضاً " .

- أ - بيان مقدار حال المشبه .
- ب- بيان إمكان حال المشبه .
- ج - إيضاح صورة المشبه به .
- د - بيان قوة المشبه به .

١٠٥- تعزى ريادة الشعر الحرّ في العالم العربي إلى :

- أ - نزار قباني وإيليا أبي ماضي .
- ب- السياب ونازك الملائكة .
- ج - أدونيس وسعيد عقل .
- د - محمود درويش وسميح القاسم .

١٠٦- تذوق النصوص الأدبية يحتاج إلى :

- أ - قراءة العصر .
- ب- قراءة اللغة .
- ج - معرفة كاتب النصّ .
- د - معرفة المدارس الأدبية .

في الأسئلة من (١٠٧) إلى (١٤٥) ظلل في ورقة الإجابة الدائرة المحتوية على الرمز أ

إذا كانت العبارة صحيحة والدائرة المحتوية على الرمز ب إذا كانت العبارة خاطئة .

- ١٠٧- أكرم موسى عيسى (عيسى فاعل) .
- ١٠٨- رسالة الغفران هي رحلة خيالية إلى الدار الآخرة كتبها : أبو العلاء المعري.
- ١٠٩- كلمة " القمح " في قولنا : يأكل السعوديون القمح الذي تنتجه بلادهم . مجاز عقلي علاقته :
- ١١٠- الخيال من الملكات الأساسية التي لا يمكن للأديب بدونها أن ينتج صوراً .
- ١١١- كلمة " لأنه " همزتها همزة قطع لأنها مفتوحة .
- ١١٢- تعبئة النماذج والاستمارات من التعبير الإبداعي .
- ١١٣- الغالب في صاحب الحال أن يكون معرفة .
- ١١٤- أقسام الفعل المعتل هي : المثال - الأجوف - الناقص - الليف .
- ١١٥- " تحفة النظر في غرائب الأمصار وعجائب الأسفار " هو عنوان كتاب رحلة قام بها ابن الأثير .
- ١١٦- كلمة " مجلس " في قولنا " قرر مجلس الشركة توزيع الأرباح " مجاز مرسل علاقته المستقبلية .
- ١١٧- من أسس المسرحية الجيدة الخلو من الصراع .
- ١١٨- ترسم الألف المتطرفة في الأفعال الثلاثية ألفاً إذا كان أصلها واواً .
- ١١٩- ينصب المنادى إذا كان مضافاً أو شبيهاً بالمضاف .
- ١٢٠- من الشروط لصياغة اسم التفضيل أن تكون الكلمة منفية .
- ١٢١- عاش الشاعر أبو تمام في العصر الجاهلي .
- ١٢٢- " العفة في ثوبك " كناية عن موصوف .
- ١٢٣- من أدوات جزم الفعل المضارع أن - لن - إذن .
- ١٢٤- تصغير الترخيم له وزنان هما : فُعَيْلٌ وفُعَيْعِلٌ .
- ١٢٥- كتاب " العين " أول معجم في العربية مؤلفه هو أبو عمرو بن العلاء .
- ١٢٦- ومستنبح بعد الهدوء دعوته .. وقد حان من نجم الشتاء خفوق الغرض من قول الشاعر في البيت السابق هو الفخر
- ١٢٧- الجنس غير تام في قوله تعالى : { وهم ينهون عنه وينأون ... } بسبب اختلاف نوع الحروف

- ١٢٨- من شواهد التمييز عن النسبة قوله تعالى : { واختار موسى قومه سبعين رجلاً } .
- ١٢٩- النسب إلى كرسيّ كرسي .
- ١٣٠- ناظم الإلياذة الإسلامية هو : أحمد شوقي
- ١٣١- المحسنّ البديعي في قولنا " الحقد صدأ القلوب واللجاج سبب الحروب " هو " التورية "
- ١٣٢- كلمة " جزاء " الثانية في قوله تعالى { فإن جهنم جزاؤكم جزاء موفورا } مفعول مطلق .
- ١٣٣- من معاجم اللغة العربية : مقاييس اللغة - الصحاح - اللسان
- ١٣٤- الفن الشعري الذي اشتهر في العصر الأموي هو الأزجال .
- ١٣٥- ترسم الألف المتطرفة في الأسماء الثلاثية على صورة الياء دائماً مثل هدى - تقي
- ١٣٦- يجب على المعلمّ وهو يدرّب طلابه على الخط أن يراعي التدرج في رسم الحروف .
- ١٣٧- " إياكم " في قول الرسول صلى الله عليه وسلّم " إياكم والجلوس في الطرقات " منصوب على التحذير .
- ١٣٨- كعب بن مالك شاعر عباسي .
- ١٣٩- من حروف الجرّ : من عن - حتى - منذ
- ١٤٠- شعراء المهجر هم الشعراء الذين هاجروا إلى الحبشة هرباً من أذى قريش .
- ١٤١- تقدر الضمة والكسرة فقط على الاسم المقصور .
- ١٤٢- يثنى الاسم الممدود إذا كانت همزته زائدة للتأنيث بقلبها واواً
- ١٤٣- المشترك هو اللفظ المتعدد لمعنى واحد
- ١٤٤- اكتشف الأخفش خمسة عشر بحراً للشعر وزاد عليها الخليل بجرّاً واحداً هو المتدارك .
- ١٤٥- الأضداد هي ما اتحد لفظها لمعنيين .