

سؤال وجواب "كفايات عام"

تجميع الاسئلة من عام ١٤٣٧

١- شرح معلم العلوم للصف الثاني المتوسط موضوعا عن الدورة الدموية ، ووجه الطلاب لإعداد مشروعات عملية حول ذلك ، فقام الطالب " أحمد " بإعداد مشروع متميز ، شجع المعلم الطالب على عرض مشروعه وتوضيح أفكاره امام زملائه ، أي من الاتي يهدف اليه المعلم من هذا الاجراء :

١ . إشراك الطلاب في تقييم جودة عمل زميلهم

٢ . مساعدة الطلاب على تطبيق المفاهيم في مواقف جديدة

٣ . إتاحة الفرص للطلاب للفخر بإنجازاتهم والحديث عنها √

٤ . مساعدة الطلاب على تذكر المعلومات المهمة عن موضوع الدرس

٢- قدرة المعلم على الملاحظة ، والتحليل ، والحكم على ادائه بأستخدام معايير واضحة ، ثم وضع خطة لتحسين وتطوير ادائه ، هذا تعريف لـ

١ . القياس الذاتي

٢ . التقويم الذاتي √

٣ . التطوير الذاتي

٤ . المراجعة الذاتية

٣- استجابة المعلم الايجابية أو السلبية للمواقف النفسية والتربوية المرتبطة بمهنة التدريس تشير الى :

١ . اتجاهه نحو مهنة التدريس

٢ . كفايات مهنة التدريس √

3 . مهارات مهنة التدريس

4 . فاعليته التدريسيه

٤- " قدرة المتعلم على نقد وتبرير الافكار بالنسبة لهدف معين " يصنف هذا الهدف وفقا لتصنيف بلوم في مستوى :

١ . الفهم

٢ . التحليل

٣ . التركيب

٤ . التقويم √

٥- أي من الإجراءات الآتية تمثل " المعلم القدوة "

١ . استخدام أساليب تربوية في العقاب

٢ . مراعاة ظروف الطلاب النفسية

٣ . حسن التعامل مع الطلاب

٤ . التطبيق العملي للمواقف

٦- يوظف معلم العلوم برنامجاً إلكترونياً يمكن الطلاب من إنشاء قصص تفاعلية ورسومات متحركة ومسابقات والعب ضمن الدروس التعليمية ، وبعد تقديم المعلم درسه حول المشكلات البيئية في المملكة وطلب من الطلاب تنفيذ مشروع حول مرض كورونا وأسبابه وطرق الوقاية منه ، أي من الإجراءات الآتية يبدأ بها الطلاب لتنفيذ المشروع

١ . جمع المعلومات وتحليلها وتقويمها

٢ . التنسيق مع المختصين والأطباء في وزارة الصحة

٣ . إنشاء الوسائط كالصور والأصوات ومقاطع الفيديو

٤ . طلب مساعدة المعلم على تهيئة مكان ملائم للعرض

٧- عند ملاحظة اخفاق الطالب في اختبار نهاية العام ، أي من المواقف الآتية يمكن أن يتبناها المعلم المتميز :

١ . تحمل ادارة المدرسة المسؤولية لعدم وضعها بعض المعايير عند قبول الطالب

٢ . التسليم بالأمر متى ماكان هناك ثقة تامة بما قدم

٣ . تبرير الامر بالضعف المسبق للطالب

٤ . تحمل المسؤولية والسعي لتغيير الممارسات

٨- أي الآتي يؤثر في فاعلية الإجراءات والقواعد الصفية الداعمة للتعلم :

١ . الاستمرار عليها وعدم تعديلها

٢ . مراجعتها وتعديل بعضها اذا دعت الحاجة اليها

٣ . وضع هذه الإجراءات والقواعد في بداية العام الدراسي

٤ . ربط الإجراءات والقواعد الصفية بتلك التي تطبق في المنزل

٩- من الاساليب التربوية البديلة للعقاب عند صدور سلوك غير مرغوب فيه من احدى الطلاب لأول مرة :

- ١ . طردة من الفصل حتى يتعض زملائه
- ٢ . معاقبته امام عن زملائه حتى يرتدع عن ذلك
- ٣ . التجاهل المقصود حتى لايتكرر هذا السلوك v
- ٤ . إحالته الى ادارة المدرسة حتى يتخذ اجراء مناسب

١٠- إذا اجاب احد الطلبة عن أحد الاسئلة اجابة خاطئة ، فأى الاتي يعد من التعامل الامثل :

- ١ . انظر الى الجانب الصحيح في اجابته v
- ٢ . انتقل الى طالب اخر مباشرة
- ٣ . اقول له : اجابتك خاطئة
- ٤ . اقول له : محاولة جيدة

١١- عقد المشرف التربوي المقيم في المدرسة لقاء مفتوحا مع المعلمين المستجدين للعام الحالي للتعرف على اتجاهاتهم نحو التدريس ، والصعوبات التي تواجههم ومقترحاتهم التي تعزز مهاراتهم التدريسية ، فوجه المعلم " أحمد " استفسار حول المعلومات والبيانات اللازمة للتأكد من تحقيق الطلاب للاهداف التعليمية على المستوى الصفى ، فأيهما الانسب :

- ١ . جمع الشواهد عن تحقيق الطلاب للاهداف التعليمية
- ٢ . تقديم تغذية راجعة للطلاب عن مدى تحقيقهم للأهداف
- ٣ . اعداد تقارير بشكل دوري حول اجتياز الطلاب للمعايير التربوية v
- ٤ . عقد لقاءات مع اولياء الامور لمناقشتهم في تحقيق ابنائهم للاهداف

١٢- مضى على التحاق استاذ " طلال " بمهنة التدريس اسبوع واحد فقط ، اي الاجراءات الاتيه الاكثر ملائمة لمساعدته في تطوير اساليبه في ادارة سلوك الطلبة :

- ١ . مناقشة الصعوبات التي واجهها مع مدير المدرسة والمشرف التربوي
- ٢ . حضور حصص عند عدد من زملائه المعلمين واصحاب الكفاءة والخبرة v
- ٣ . التعاون مع زملائه الجدد من حيث يواجهون نفس النوع من الصعوبات
- ٤ . زيارة مكتبة المدرسة ومراجعة الكتب التي تشرح مهام الادارة الصفية

١٣- قدوة المعلم التخطيط وتحديد اهداف مهنية يسعى الى تحقيقها ، تمكنه من :

١ . تقدير الاداء

٢ . النمو المهني v

٣ . التميز المهني

٤ . تشخيص الاداء

١٤- وفقا للنظام المعتمد في مدارس التعليم العام في المملكة العربية السعودية ، أي العبارات الاتيه تحدد الموعد الملزم لحضور المعلم إلى المدرسة :

١ . يجب أن يحضر جميع المعلمين يوميا قبل ربع ساعة من بدء الحصة الاولى v

٢ . ينبغي على المعلم الحضور قبل ربع ساعة من بدء الحصة الاولى وذلك ايام مناوبته

٣ . يسمح للمعلم غير المناوب بالحضور قبل ربع ساعة من موعد اول حصه يدرسها

٤ . يحضر المعلمون المناوبون عند جرس الاصطفاف وتأتي البقية مع بداية الحصة الاولى

١٥- يسعى مجموعة من المعلمين فرق عمل تتشارك بصورة منتظمة نحو التحسين المستمر لاحتياجات اعضائها بما يحقق الرؤية المشتركة للمدرسة فإنها تدعى فرق :

١ . التربية المهنية

٢ . التدريب المهني

٣ . المجتمع المهني v

٤ . المساندة المهنية

١٦- اختر الجملة الصحيحة كتابة فيما يأتي :

١ . اتق الله ، ولا ترج غيره v

٢ . اتق الله ، ولا ترجو غيره

٣ . اتقي الله ولا ترجو غيره

٤ . اتقي الله ولا ترجوا غيره

١٧- يحرص معلم مادة العلوم على تهيئة بيئة التعلم للتلاميذ ويكلفهم بالبحث والرجوع الى مصادر المعلومات ليتعلموا بأنفسهم اكثر حرصه على نقل المعلومات وتلقيها للتلاميذ ، أي نظريات التعلم الاتيه يحرص هذا المعلم على تطبيقها ؟

١ . البنائية v

٢ . السلوكية

٣ . التقليدية

٤ . الجشطالتيه

١٨- يستخدم معلم الاجتماعيات مدخلا لتدريس مادته يركز فيه على ايجابية الطالب ، واكتسابه الخبرات ، والتعرف عليها بنفسه ، وهذا هو المدخل:

١ . الاجتماعي

٢ . التكاملي

٣ . الكشفي v

٤ . البيئي

١٩- من مؤشرات ايجابية المعلم نحو مهنة التدريس

١ . تسامحه مع الطلاب

٢ . أداء عمله باخلاص v

٣ . مراعاته الفروق الفردية

٤ . استخدامه تقنيات التعلم

٢٠- قيام المعلم بالتدخين خارج المدرسة يوصف بأنه :

١ . لا علاقة له بعملية التعلم

٢ . حرية شخصية خاصة بالمعلم

٣ . يتعارض مع متطلبات كونه قدوة حسنة لطلابه v

٤ . ايجابي بطريقة غير مباشرة لاحترامه مقر العمل

٢١- أي من الاستراتيجيات الآتية يصعب أو يستحيل تنفيذها داخل مجموعات في الصف الدراسي؟

١ . التعلم الذاتي √

٢ . تعلم الاقران

٣ . العصف الذهني

٤ . التعلم التعاوني

٢٢- من أبرز مميزات التواصل المتزامن التي تتيحها التقنية؟

١ . الدقة

٢ . المرونة

٣ . الاصاله

٤ . الفورية √

٢٣- أي من العبارات الآتية لاتعد شرطاً لإختبار تقنيات التعليم؟

١ . أن تتناسب التقنية مع اعمار الطلاب وقدراتهم

٢ . أن يكون للمعلم والتلاميذ دور في أنتاجها √

٣ . أن تتوافق التقنية مع اغراض استخدامها

٤ . أن تكون التقنية مناسبة لموضوع الدرس

٢٤- المملكة مليئة بالمعادن والفلزية واللافلزية ، فمن المعادن الفلزية بالمملكة الحديد ، والذهب ، والنحاس ، ومن المعادن اللافلزية ، والبتروول ، والغاز الطبيعي ، والفوسفات ، والهدف السلوكي الصحيح لهذه المعلومة :

١ . أن يعي الطلاب انواع المعادن في المملكة

٢ . أن يفهم الطلاب أن بالمملكة معادن فلزية واللافلزية

٣ . أن يعدد الطلاب المعادن الفلزية واللافلزية بالمملكة √

٤ . أن يدرك الطلاب أن المملكة غنية بالمعادن والفلزية واللافلزية

٢٥- الجملة التي فيها خطأ في كتابة الهمزة هي :

- ١ . اسمي محمد
- ٢ . التفاؤل محمود
- ٣ . هذا شئ جميل
- ٤ . مكتب الإستقبال مميز ٧

٢٦- اركان الاسلام ... الشهاداتان ، والصلاة ، والزكاة ، وصوم رمضان . " ماهي علامة الترقيم المناسبة ؟

- ١ . (:) ٧
- ٢ . (،)
- ٣ . (!)
- ٤ . (؟)

٢٧- اختر الجملة الصحيحة كتابة فيما يأتي :

- ١ . حضر معلمين الفصل
- ٢ . حضر معلمون الفصل
- ٣ . حضر معلموا الفصل
- ٤ . حضر معلمو الفصل ٧

٢٨- الجملة الصحيحة كتابة فيما يأتي هي :

- ١ . يسمو المؤمن ولا يدعو إلا الله ٧
- ٢ . يسموا المؤمن ولا يدعو إلا الله
- ٣ . يسموا المؤمن ولا يدعو إلا الله
- ٤ . يسمو المؤمن ولا يدعو إلا الله

٢٩- " ستبقى كل حقيقة من الحقائق الكبرى كالايمان والجمال محتاجة في كل عصر إلى كتابة جديدة من أذهان جديدة " لو اردنا وضع عنوان مناسب للنص السابق دالاً على معناه فإن العنوان هو :

١ . تجديد كتابة الحقائق

٢ . ما الحقائق الكبرى ؟

٣ . حقائق العصر الكبرى √

٤ . تجديد الحقائق كالايمان

٣٠- قال الله تعالى (وشروه بثمن بخس دراهم معدودة وكانو فيه من الزاهدين * وقال الذي اشتراه من مصر ...)

معنى الفعلين (شرى ، اشترى) في الايتين السابقتين :

١ . كلاهما بمعنى واحد وهو البيع

٢ . كلاهما بمعنى واحد وهو الشراء

٣ . الاولى بمعنى الشراء والثانية بمعنى البيع

٤ . الاولى بمعنى البيع والثانية بمعنى الشراء √

٣١- منح الاجازة الاضطرارية للمعلم من صلاحية :

١ . قائد المدرسة √

٢ . وكيل المدرسة

٣ . المشرف التربوي

٤ . مدير مكتب التعليم

٣٢- يهدف ميثاق اخلاقيات التعليم في المملكة العربية إلى :

١ . تعزيز الانتماء الديني ، والوطني الى المعلم

٢ . تعزيز انتماء المعلم لرسالته ومهنته والارتقاء بها √

٣ . بث العمل بروح الفريق بين المعلم والمدير والطالب

٤ . تعامل المعلم مع الطلاب بالعدل ، وعدم التمييز والتحيز

٣٣- يعطي المعلم مَجد نشاطاً ومهمة موحدة لجميع الطلاب ، وفي كل مره يلاحظ استجابة بعض الطلاب ، وعدم دافعية بعضهم لتنفيذه ما البرنامج التدريبي الملائم الذي يناسب المعلم مَجد ويساعده على حل المشكله السابقه :

- ١ . دمج التقنية في التعليم
- ٢ . مهارات العرض واللقاء المؤثر
- ٣ . مهارات الحوار في الاتصال مع الآخرين
- ٤ . التعليم التمايزي المبني على نظرية الذكاء المتعدد v

٣٤- " الخط العربي من ابرز فنوننا الجميلة التي تميزت بها ثقافتنا العربية والاسلامية ، وأصبح فناً أصيلاً له قيمته بين الفنون ، والخط الجميل يبني عن ذوق صاحبه ، ويشهد على موهبته " ما العنوان المناسب لهذا النص :

- ١ . الفن الأصيل
- ٢ . الفنون الجميلة
- ٣ . أهمية الخط العربي
- ٤ . موهبة الخط العربي v

٣٥- الجملة التي تعبر عن رأي هي :

- ١ . مناخ لبنان متوسطي معتدل
- ٢ . تقع لبنان في غرب قارة اسيا
- ٣ . معظم الاراضي اللبنانية جبلية
- ٤ . لبنان جنة الشرق وموئل الحضارة v

٣٦- اختر الجملة الصحيحة كتابة مما يأتي :

- ١ . استمع الى الهدى واستمتع به v
- ٢ . إستمع الى الهدى وإستمع به
- ٣ . إستمع الى الهدى واستمتع به
- ٤ . استمع الى الهدى وإستمع به

٣٧- أختَرِ الجُمْلَةَ الصَّحِيحَةَ كِتَابَةً مِمَّا يَأْتِي :

- ١ . المسلم لا يرجُ غير الله فلا ترجُ غيره
- ٢ . المسلم لا يرجو غير الله فلا ترجُ غيره ٧
- ٣ . المسلم لا يرجُ غير الله فلا ترجو غيره
- ٤ . المسلم لايرجو غير الله فلا ترجو غيره

٣٨- كان عمر الخطاب رضي الله عنه عادلاً :

- ١ . بن ٧
- ٢ . ابن
- ٣ . إبن
- ٤ ، إبنو

٣٩- لاحظت المعلمة " منال " ان الطالبة " لطيفة " في الصف الاول ابتدائي تتحرك كثيراً معظم الوقت اثناء الحصص ، ايضاً لاحظت المعلمة أن الطالبة لاتركز كثيراً وتتشاجر مع زميلاتها ، كخطوة أولى ، أي الاجراءات الاتية أكثر ملائمة للتعامل مع حالة الطالبة :

- ١ . التعاون مع ادارة المدرسة لوضع خطة علاجية فردية للتعامل مع سلوكيات الطالبة
- ٢ . ترتيب لقاء فردي مع الام لمناقشة سلوك الطالبة في البيت ومواعيد نومها واستيقاظها ٧
- ٣ . تحويل الطالبة لأخصائية تربية خاصة لفحص امكانية معاناتها مع فرط الحركة
- ٤ . تسجيل ملاحظات يومياً حول سلوك الطالبة لمناقشتها مع والدتها في اجتماع الامهات القادم

٤٠- يرغب الاستاذ " حمزة " تقدير جهود طلبته الذين اسهمو في البحث العلمي ، وذلك بتحميل صور مشاركتهم على موقع المدرسة ضمن شبكة الانترنت ، أي الاجراءات الاتية يلزم القيام بها قبل تحميل الصور :

- ١ . مراجعة ماتتطلبه لوائح ونشر الصور المعتمدة من وزارة التعليم ٧
- ٢ . الحصول على إقرار خطي من أولياء الامور بالموافقة على الصور
- ٣ . الحصول على إقرار خطي من كل طالب بالموافقة على صورته
- ٤ . نشر الصور بدون وضع اسماء الطلبة أو أي معلومات تحمل هوياتهم

٤١ - الخاصية التي قد تنشأ جراء فشل الطالب في التفاعل الاجتماعي مع أقرانه وعدم القدرة على مناقشتهم بسبب تكرار الفشل الأكاديمي هو :

١ . القلق

٢ . الاعتمادية

٣ ، السلوك الانسحابي ٧

٤ ، التشتت أو اللا انتباهيه

٤٢ - يعد مراجعة ولي امر طالب المرحلة الثانوية لدرجة ابنه اختبارين فصليين لمادة الرياضيات ، ناقش مع المعلم تدني مستوى ابنه حيث كانت درجته في الاختبار الأول ٢٦ ، وفي الثاني ٢٤ ، فإذا كان أداء الطلاب في الاختبارين ٢٧ و ١٧ والانحراف المعياري ٤ و ٦ على التوالي ، فما الرد الصحيح المتوقع حول تفسير مستوى الطالب ؟

١ . مستوى الطالب في الاختبارين متساوي

٢ ، لا يمكن الحكم لعدم معرفة الدرجة العظمى

٣ . مستوى أداء الطالب في الاختبار الثاني اعلى من الاختبار الأول

٤ . مستوى أداء الطالب في الاختبار الأول اعلى من الاختبار الثاني ٧

٤٣ - جميع الشروط ينبغي مراعاتها عند توزيع الطلبة ضمن مجموعات التعلم التعاوني ما عدا واحداً هو :

١ . جلوس اعضاء المجموعة على مقربة كافية من بعضهم بعضاً

٢ . تقسيم الطلبة الى مجموعات وفقاً لاختباراتهم الخاصة ٧

٣ . ترتيب المجموعات بشكل يبسر تجول المعلم بينها

٤ . تباعد المجموعات عن بعضها بمسافة ملائمة

٤٤ - يزداد شغف وحماس الطلاب للتعلم تبعاً لزيادة :

١ . درجة الانضباط والالتزام بقواعد السلوك

٢ . العلاقات الايجابية بين الجميع ٧

٣ . وقت الشرح خلال زمن الحصة

٤ . مستوى الحرية المطلقة للجميع

٤٥- توزيع المهم على الطلاب داخل المجموعة لتنفيذ مشروع تعليمي واحد ، وذلك ليمثل احد مبادئ التعلم :

١ . الفردي

٢ . التعاوني V

٣ . التنافسي

٤ . الاستقصائي

٤٦- كلف المعلم طلابه بحل إحدى المسائل الصعبة ، وقد نجح " خالد " في حلها وقدمها لمعلمه ، واثناء عودة " خالد " لمقعده قام يضرب احدي زملائه بالكتاب على رأسه امام مرأى المعلم الذي تعامل مع هذا الموقف ، أي العبارات الاتيه تمثل أفضل تعامل مع الموقفين أعلاه :

١ . الأول " أنت ذكي " الثاني " سأتجاهل تصرفك نظراً لحلك المسألة "

٢ . الأول " أنت ذكي " الثاني " ضرب زميلك خطأ يستحق العقاب " V

٣ . الاول " حلك صحيح " الثاني " ضرب زميلك خطأ يستحق العقاب "

٤ . الاول " حلك صحيح " الثاني " انت مشاغب "

٤٧- من اساليب التعليم والتدريب الذي يمثل سلوكاً حقيقياً في مواقف مصطنع ، هذا التعريف لـ :

١ . العصف الذهني

٢ . عمليات التعلم

٣ . لعب الادوار V

٤ . الاستكشاف

٤٨- طلب المعلم " احمد " من الطلاب العمل في مجموعات تتراوح بين ٣ الى ٥ طلاب وضح لخم أن نجاح احدهم في المجموعة يعد نجاحاً لهم جميعاً ، ان فشل احدهم يعني فشلهم جميعاً ، هذا الاسلوب يساهم في تحقيق :

١ . المسؤولية الجماعية V

٢ . المسؤولية الشخصية

٣ . التفاعل المباشر المشجع

٤ . الاعتماد المتبادل الايجابي

٤٩. ترغب المعلمة " زينب " تفعيل استخدامها لاسلوب التدريس المباشر ، جميع الممارسات الاتيه تساعدها في تحقيق هدفها ماعدا واحده وهي :

- ١ . الاعلان للطالبات بضروره تأجيل الاسئلة لحين الانتهاء الكامل من الشرح v
- ٢ . استخدام امثلة توضيحية مستمدة من حياة طالباتها وواقعهم المعاش
- ٣ . تقسيم الدرس الى اجزاء صغيرة ومتسلسلة يسهل الربط بينها
- ٤ . دعم العرض الشفهي للدرس بعروض بصرية أو حسية

٥٠. الاسلوب الذي يعتمد على استخدام التلاميذ مادة تعليمية تصف حدثاً أو قصة ما تستخدم كمرجع يساعدهم في عمليات تحليل النظريات والمفاهيم والظواهر الحياتية اليومية ومناقشتها ، تسمى :

- ١ . حل المشكلات v
- ٢ . دراسة الحالة
- ٣ . لعب الادوار
- ٤ . الاستقصاء

٥١- وفقاً للائحة تقويم الطالب المعتمدة عام ١٤٣٥ / ١٤٣٦ فإن تقويم الطلاب في المرحلة الثانوية يكون تقويم :

- ١ . ختامياً فقط
- ٢ . بنائياً وختامياً v
- ٣ . تشخيصياً فقط
- ٤ . بنائياً وتشخيصياً

٥٢- يعمل المعلم " احمد " على توظيف المخططات المفاهيمية كأداة تعلم وتدریس وتقويم في تنفيذه للدروس في مادة العلوم ، لذلك يوجه الطلاب للبدء في بنائها الى :

- ١ . ترتيب المفاهيم هرمياً حسب مستوياتها v
- ٢ . التعبير عن العلاقات بين المفاهيم بكلمات رابطة
- ٣ . تحليل محتوى موضوع الدرس لتحديد المفاهيم الرئيسية
- ٤ . لاشي مما ذكر

٥٣- الحاجة الملحة التي تمثل ازمة نمو اساسية وعلى الاباء والمعلمين تعزيزها في مرحلة المدرسة الابتدائية " الطفولة المتوسطة " هي الحاجة لـ :

١ . الثقة في البيئة المحيطة

٢ . المثابرة لتحقيق الانجاز V

٣ . تشكيل الهوية

٤ . المبادرة

٥٤- أي الأنشطة الاتيه تشجع عليها دعوات تطوير التعليم السائدة حالياً في العالم ؟

١ . تحليل اوراق العمل

٢ . اداء نشاطات التعلم

٣ . التعلم ضمن المجموعات V

٤ . التعلم الفردي التنافسي

٥٥- منطقة " النمو الوشيك " هي من المفاهيم النظرية :

١ . العقلية

٢ . البنائية V

٣ . السلوكية

٤ . الاجتماعية

٥٦- في المرحلة الثانوية تم توثيق الطلاب على تعهد بعدم استخدام الجوال داخل المدرسة ، وفي أحد الحصص الدراسية قام المعلم بالرد على الجوال داخل الفصل الدراسي ، وبعد نهاية المكالمة اعتذر للطلاب عن استخدام الجوال ، وبين انه مضطر لذلك ، سلو المعلم يدل على اي مما يأتي :

١ . استخدام الجوال غير مبرر ، ولكن اسلوبه في الاعتذار مناسب V

٢ . كان على المعلم عدم الاعتذار من الطلاب حفاظاً على شخصيته

٣ . ينقصه معرفة بالانظمة الدراسية فالتعهد خاص بالطلاب

٤ . اظهر انه قدوة حسنة للطلاب في الالتزام بالانظمة

٥٧- اراد المعلم التأكد من وجود خاصية منيعة أو عدم وجودها فأختبار اسلوب قوائم الشطب ، وعمل على بنائها بشكل جيد ، اختيار المعلم يدل على :

- ١ . ان قوائم الشطب تترج في وصف المهمة
 - ٢ . سرعة اتخاذ القرار باستخدام قوائم الشطب
 - ٣ . قدرته على اختيار الاسلوب الصحيح للتقويم
 - ٤ . عدم معرفته باساليب التقويم المناسبة للمهام المختلفة
- ٥٨- المعرفة هي مفهوم كلي اذا جُزى أو فصل فقد معناه ، نسبة لنظرية جشطالت يتفاعل الطالب مع مشكلة أو موقف بأن:

- ١ . يجمع بين المعارف أو التجارب السلبية
- ٢ . يفصل بين ما يعرفه وما لا يعرفه
- ٣ . يقسم المشكله الى اجزاء متفرقة
- ٤ . يوظف المعارف المكتسبة

٥٩- يؤكد معلم الرياضيات باستمرار في تكليفاته للطلاب انهم ذو قدرة عالية وذكاء مرتفع ، ولذلك هو يكلفهم بما يتوافق مع هذه التوقعات المرتفعة ، ومع ذلك فانه يرشدهم لما يسهل عليهم المهام والواجبات ، ما سبق يؤكد أن المعلم لديه قدرة على:

- ١ . إعطاء تكاليف منزلية جيدة ولكنها ضاغطة على الطلاب
- ٢ . تحفيز الطلاب واعطاء التوقعات العالية لتعلمهم
- ٣ . اكتشاف المبدعين من الطلاب من خلال ذكائهم
- ٤ - توجيه الطلاب والقيام بدور المرشد الطلابي

٦٠- وثيقة سياسة التعليم في المملكة العربية السعودية يقبل الطالب في الصف الأول الابتدائي اذا كمل :

- ١ . ست سنوات هجرية في اليوم الاول من بداية الدراسة
- ٢ . ست سنوات ميلادية في اليوم الاول من بداية الدراسة
- ٣ . خمس سنوات ميلاديه واجتاز اختبار خاص للقبول المكبر
- ٤ . خمس سنوات وثمانية اشهر في اليوم الاول من بداية الدراسة

٦١- أي من العبارات الآتية تمثل هدفاً تربوياً عاماً ؟

- ١ . أن يرسم الطالب مثلثاً قائم الزاوية
- ٢ . أن يذكر الطالب اسباب التلوث البيئي
- ٣ . أن يطور الطالب اتجاهات إيجابية نحو القراءة √
- ٤ . أن يربط الطالب بين الصورة والكلمة الدالة عليها

٦٢- يعد حضور المعلم " خالد " لبرنامج الاستراتيجيات الحديثة في التدريس اتجه الى توظيف استراتيجية العصف الذهني ، حيث اثار في درسه موضوع " انتشار مرض كورونا " لإثارة تفكير الطلاب وحثهم على تقديم أكبر عدد من الأفكار والتصورات حول هذا الموضوع ، يهدف المعلم من ذلك الى :

- ١ . تدريب الطلاب على حل المشكلات
- ٢ . معرفة وعي الطلاب بمشكلات المجتمع المحلي
- ٣ . تحفيز الطلاب على المشاركة والاندماج في عملية التعلم √
- ٤ . تنمية اتجاهات الطلاب نحو الاختصاصات العلمية وفائدتها للمجتمع

٦٣- جميع العوامل الآتية تؤثر على الاتجاه الإيجابي للمعلم نحو مهنة التدريس ما عدا :

- ١ . الأعداد المهني
- ٢ . الأعداد الثقافي √
- ٣ . الأعداد الأكاديمي
- ٤ . امتلاك الكفايات التدريسية

٦٤- أكدت الدراسات ارتفاع ارتباط المعلمين على اختبار الكفايات بدرجاتهم على مقاييس الأداء في الميدان التربوي ، أي أنواع الصدق تثير هذي النتائج :

- ١ . التنبوي √
- ٢ . المحتوى
- ٣ . التلازمي
- ٤ . المفاهيمي

٦٥- قدم معلم التعليقات الاتيه كتغذية راجعة لعدد من الطلاب اثناء عملهم على مشاريع بحثية ، فأيهما اكثر تحقيق لمتطلبات التغذية الراجعة البناءة ؟

- ١ . " عناصر البحث مكتملة ، ولكن طريقة التوثيق تحتاج الى مراجعة ، راجع كتاب التوثيق العلمي " v
- ٢ . " اطلع على كتاب في التوثيق ، اخطاء كثيرة تضمنها البحث ماعدا صياغة المشكلة "
- ٣ . "لم يغط البحث الفكرة الاساسية ، إلا أن اسلوب الكتابة كان متميز "
- ٤ . " عملك يعتريه بعض اوجه النقص ، يبدو أنك تكاسلت عن العمل "

٦٦- في بداية العام الدراسي يعرض المعلم خلال الاسبوه الاول الاهداف التعليمية على طلابه ويشرحها ، ويطلب منهم كتابة ملاحظات حولها وكيفية تحققها خلال ايام ، ما الاجراء السابق يدل على :

- ١ . تمكين الطلاب من شرح الاهداف التعليمية
- ٢ . اسهام الطلاب في وضع اهداف التعلم وتقويمها
- ٣ . تحديد المعلم للاهداف التعليمية بشكل قابل للنقاش
- ٤ . اشتراك الطلاب في تبني اهداف التعلم خلال العام الدراسي v

٦٧- طبق المعلم اختباراً تحصيلياً جديداً في مادة العلوم ، وللتحقق من صدقة وقام بتطبيق نسخة سابقة من الاختبارات الدولية في العلوم لنفس الصف . فأن انواع الصدق هذا :

- ١ . المفهوم
- ٢ . التنبوي
- ٣ . التلازمي
- ٤ . المحتوى v

٦٨- يتم اعداد المعلم في المملكة العربية السعودية من خلال :

- ١ . تكاملي أو تتابعي v
- ٢ . تربوي أو اكاديمي
- ٣ . تربوي أو تتابعي
- ٤ . تخصص أو عام

٦٩- اثبتت الدراسات الحديثة دور اولياء الامور في تعلم ابنائهم من اكثر الوسائل فعالية في تقوية علاقة المدرسة باولياء الامور :

- ١ . ارسال تقارير دورية عن تحصيل ابنائهم
- ٢ . مشاركة اولياء الامور في وضع الخطط المنهجية
- ٣ . اللقاءات الروتينية التي تعقدها المدرسة مع اولياء الامور
- ٤ . اعطاء فرصة لأولياء الامور للمشاركة بخبراتهم العلمية والعملية v

٧٠- يوجه مدير المدرسة المعلم " احمد " بارسال نتائج تقويمه للطلاب مع الادوات المستخدمة واهداتف التعلم الى زملائه المعلم لمراجعتها وتزويده بأهم السلبيات والايجابيات في عمله ، مما سبق يؤكد على :

- ١ . تلافي الضعف في فهم اساليب التقويم السليمة لدى المعلم
- ٢ . ان نتائج التقويم بحاجة للمراجعة الخارجية
- ٣ . اشتراك المعلم لزملائه لمناقشة نتائج التقويم v
- ٤ . عدم وجود آلية واضحة للتقويم في المدرسة

٧١- التقويم غير رسمي أحد انواع التقويم الذي :

- ١ . تطبق وفقاً لتخطيط مسبق ويستخدم ادوات تقويم مقننة
- ٢ . يكون مدمجاً عبر أنشطة التدريس داخل الصف v
- ٣ . يعتمد على طرح الاسئلة تحريرية اثناء الدرس
- ٤ . يقتصر على التعرف على نواحي الضعف

٧٢- من افضل صور التغذية الراجعة البناءة أن تتضمن :

- ١ . تعليقاً فقط
- ٢ . تقديراً وتعليقاً v
- ٣ . درجات وتقديراً
- ٤ . درجات وتعليقاً

٧٣- طلب المشرف المتابع من طالب التدريب الميداني اختيار انسب ادوات التقويم لقياس كل هدف من الاهداف الاتيه وتضمنها ضمن خطته التدريسية :

أ- أن يتحقق الطالب تجريبياً من اثر الضوء على نمو النبات

ب- أن يسمي الطالب مقر جامعة الدول العربية

ج- أن يمثل الطالب الرء المرفقة

د- أن يقارن الطالب بين الرواية والقصة

فأي الخيارات الاتيه يمثل الترتيب الانسب لقياس تلك الاهداف ؟

١ . شفهي ، موضوعي ، ادائي ، مقالي

٢ . ادائي ، مقالي ، شفهي ، موضوعي

٣ . مقالي ، ادائي ، موضوعي ، شفهي

٤ . ادائي ، موضوعي ، شفهي ، مقالي ٧

٧٤- يطلب المعلم من طلابه تبادل اعمالهم الاسبوعية ، والحكم على جودة عمل كل طالب من خلال معايير محددة للتقويم ، الهدف من اجراء المعلم هو

١ . تعليم الطلاب اسلوب تقويم الاقران ٧

٢ . توجيه الطلاب الى اهمية تقويم الجماعي

٣ . تدريب الطلاب على بناء اداة التقويم الموحدة

٤ . توزيع اعمال المعلم على الطلاب لمساعدته في التقويم

٧٥- يخصص المعلم في بداية العام الدراسي الاسبوع الاول ، لعرض اهداف المقرر على طلابه ، ثم يناقشها معهم وينقحها ، ويطلب من كل طالب اضافة مايراه من الاهداف خاصة لتناولها في حينها ، ويهدف المعلم من هذه الممارسة الى:

١ . تدريب الطلاب على المشاركة

٢ . مراعاة الفروق الفردية بين الطلاب

٣ . تحقيق التفاعل الايجابي بين الطلاب والمعلم ٧

٤ . رفع مستوى دافعية الطلاب وتحملهم مسؤولية تعلمهم

٧٦- اعد معلم اختبار استيعاب المقروء في مادة لغتي ، وراجع اسئلة الاختبار في ضوء البناء النظري لاستيعاب المقروء والعناصر التي يتناولها ، فأى انواع الصدق هذا ؟

١ . المفهوم ٧

٢ . التنبئي

٣ . التلازمي

٤ . المحتوى

٧٧- يلتحق مجموعة من المعلمين بورشة تدريبية تتناول معارف ومهارات في مجال تحليل المحتوى وترتيب الخبرات والانشطة التعليمية وتوزيعها زمنياً لموضوع الدرس ، العنوان المتوقع لهذي الورشة هو :

١ . التخطيط اليومي

٢ . التخطيط للوحدة ٧

٣ . التخطيط السنوي

٤ . التخطيط الاسبوعي

٧٨- يعد الاستاذ " احمد " لتقديم وحدة تعليمية حول موضوع اشجار النخيل ، وعلى الرغم من أنها وحدة اثرائية من خارج المنهج ، إلا أنه يرغب في الانطلاق مما يعرفه الطلبة انفسهم عن الموضوع ، أي الانشطة الاتيه اكثر ملائمة في التعرف الى ما يعرف الطلبة عن اشجار النخيل

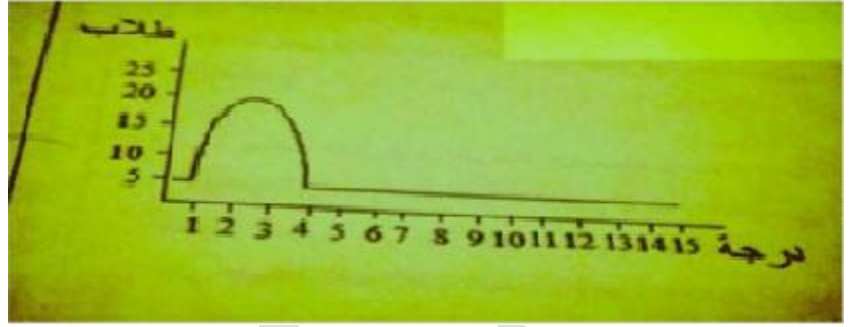
١ . يقوم الطلبة ضمن مجموعات تعلم صغيره بعصف ذهني حول اشجار النخيل

٢ . يكتب كل طالب بشكل فردي قائمة بكل الافكار التي يعرفها عن اشجار النخيل

٣ . يكتب كل طالب بشكل فردي موضوع تعبير يظهر فيه مايعرفه عن اشجار النخيل

٤ . يُقابل كل طالب أحد كبار السن ليجمع منه اكبر قدر ممكن من المعلومات حول اشجار النخيل ٧

٧٩- عرض معلم نتائج طلابه في اختبار درجته النهائية " ١٥ " في صورة الرسم البياني الآتي



يشير الرسم الى أن :

- ١ . مستوى اداء غالبية الطلاب متوسط
- ٢ . الطلاب تركزوا على المجموعة العليا في المنحنى
- ٣ . الحصول على تقدير ممتاز لدى المعلم امر سهل
- ٤ . اداء الطلاب ضعيف مما يوجب مراجعة اساليب التدريس

٨٠- اعد المعلم أحمد الاختبار النهائي وفقاً للنموذج الآتي التي اقترته ادارة المدرسة :

نوع الاسئلة	النسبة	مواصفات الأسئلة
١	١٠%	تقسم بسهولة الاعداد وتقيس القدرة على تنظيم الأفكار وترتيبها
٢	٣٠%	تغطي مدى واسعاً من الموضوعات ولها نسبة تخمين عاليه وتقيس في الغالب التذكر والفهم
٣	٢٠%	لها القدرة على قياس الحقائق والربط بين المفاهيم
٤	٤٠%	أقل نسبة ترابط ممكنة للتخمين ولها القدرة على قياس المستويات العقلية العليا

فما انواع الاسئلة التي تضمنها التوصيف على التوالي ؟

- ١ . مقالية ، صح وخطأ ، مزاجية ، اختيار من متعدد
- ٢ . مزاجية ، مقالية ، اختيار من متعدد ، صح وخطأ
- ٣ . اختيار من متعدد ، صح وخطأ ، مقالية ، مزاجية
- ٤ - صح وخطأ ، مقالية ، مزاجية ، اختيار من متعدد

٨١- استخدم معلم ثلاث مرجعيات لكتابة التقارير الفصلية عن طلابه ، منها ما يوضحها الجدول الاتي لأحد الطلاب فما المرجعيات التي استخدمها على الترتيب ؟

الأول	الثاني	الثالث
تمكين من المفاهيم الأساسية التي تضمنتها أهداف التعلم	أعلى بكثير من معدل الصف	تحقق تقدما أعلى مما كان يتوقعه المعلم
لم يتعلم بعض المهارات الأساسية التي تضمنتها الأهداف	أدنى من معدل الصف	لم يحقق تقدما من مستواه السابق

١ . معياري المرجع ، محكي المرجع ، ذاتي المرجع

٢ . محكي المرجع ، معياري المرجع ، ذاتي المرجع

٣ . ذاتي المرجع ، محكي المرجع . معياري المرجع

٤ . محكي المرجع ، ذاتي المرجع ، معياري المرجع

انتهت

تجميع وحل الاسئلة من الأخت : أم عموري ومتابعيها " حساب التويتر @um_0 "

تنسيق وتنظيم من موقع : مكتبة طلابنا " حساب التويتر @Tlabna " www.tlabna.net