



↓ تم تحميل ملف المادة من مكتبة طلابنا
زورونا على الموقع

www.tlabna.net

مكتبه طلابنا تقدم لكم كل ما يحتاج المعلم والمعلمه والطلبة , الطبعات الجديده للكتب والحلول ونماذج الاختبارات والتحايزير وشروحات الدروس بصيغة الورد والبي دي اف وكذلك عروض البوربوينت.

- ١- أي مما يأتي يعد هدفاً عاماً من أهداف التربية في المملكة العربية السعودية ؟
- أ - إعداد الإنسان الصالح .
 ب- تنمية القدرة اللغوية للفرد .
 ج - تعليم مهارة القراءة والكتابة .
 د - تنمية الذوق (الحس) الفني .
- ٢- مفهوم التربية هو :
- أ - مجموعة من الإجراءات المنظمة التي تهدف إلى تنمية شخصية الفرد .
 ب- عملية عقلية معرفية ينتج عنها تغير في سلوك الفرد .
 ج - سلسلة من الاستجابات المعرفية الحركية المتناسقة .
 د - كل ما سبق .
- ٣- إذا لم يبيت الحاج في مزدلفة :
- أ - يفسد حجه .
 ب- لزمه الرجوع والمبيت في مزدلفة ليلة أخرى .
 ج - يجب عليه دم .
 د - ليس عليه شيء .
- ٤- في أي سنة هجرية حدثت معركة أحد ؟
- أ - الثانية .
 ب- الثالثة .
 ج - الرابعة .
 د - الخامسة .
- ٥- أول وزير للمعارف في المملكة العربية السعودية هو :
- أ - خادم الحرمين الشريفين الملك فهد بن عبدالعزيز آل سعود .
 ب- صاحب السمو الملكي الأمير سلطان بن عبدالعزيز آل سعود .
 ج - محمد بن مانع .
 د - عبدالعزيز بن عبد الله الخويطر .
- ٦- عندما أتعرض لضغوط رؤسائي في العمل فيأتيني :
- أ - أتحمّل هذه الضغوط .
 ب- أرفض الاستجابة لهذه الضغوط .
 ج - أواجه هذه الضغوط .
 د - أناقش رؤسائي في هذه الأمور .

- ٧- أي مما يأتي يعتبر من العوامل المؤثرة في الصحة النفسية ؟
- أ - البيئة فقط .
 - ب- الوراثة فقط .
 - ج - تفاعل البيئة والوراثة بنسب متساوية .
 - د - تفاعل البيئة والوراثة بنسب مختلفة .
- ٨- يعرف مفهوم الفروق الفردية بأنه تلك الاختلافات في :
- أ - مستوى خصائص الأفراد .
 - ب- نوع خصائص الأفراد .
 - ج - استعدادات الأفراد .
 - د - عدد الخصائص عند الأفراد .
- ٩- يعتبر مفهوم تشكيل السلوك من مفاهيم نظرية :
- أ - المحاولة والخطأ .
 - ب- الاشتراط الإجرائي .
 - ج - الاستبصار .
 - د - الاشتراط الكلاسيكي .
- ١٠- من خصائص مراحل النمو المعرفي عند بياجيه :
- أ - أن كل مرحلة منفصلة عن الأخرى .
 - ب- أن كل مرحلة تؤثر وتتأثر بالمراحل الأخرى .
 - ج - أن الأفراد متساوون في الفترة العمرية للوصول إلى هذه المراحل.
 - د - ليس هناك فروق فردية في خصائص هذه المراحل .
- ١١- إثابة المتعلم أثناء عملية التعلم :
- أ - تقلل من الاستجابة المتعلمة .
 - ب- ليس لها تأثير على الاستجابة .
 - ج - تقوي دافعية المتعلم .
 - د - تؤثر على ذاكرة المتعلم .
- ١٢- عندما يحدث مشكلة بيني وبين أحد زملائي المعلمين أجبأ إلى :
- أ - مناقشة هذه المشكلة مع زملائي المعلمين لحلها .
 - ب- الجلوس بمفردي للتفكير في حل هذه المشكلة .
 - ج - الابتعاد عن التفكير في هذه المشكلة .
 - د - إحالة المشكلة إلى إدارة المدرسة .

- ١٣- أي مما يأتي لا يعد من عناصر المنهج ؟
- أ - الأهداف .
ب- فلسفة المجتمع .
ج - المحتوى .
د - التقويم .
- ١٤- أي مما يأتي لا يعتبر من المعايير المناسبة لاختيار طريقة التدريس ؟
- أ - سهولة استخدامها في جميع الظروف .
ب- مراعاتها مبدأ تكامل الخبرات التعليمية .
ج - قابليتها للتعديل تبعاً للمتغيرات التي قد تطرأ .
د - إمكانية وقابلة للتنفيذ في حدود الزمن المعطى لها .
- ١٥- أي من العبارات التالية الأقل دقة في معرفة الخبرات السابقة لدى الطلاب ؟
- أ - الاستفادة من الدراسات التربوية .
ب- الاستفادة من خبرات المعلمين .
ج - الاختبارات القبليّة .
د - الخبرة الشخصية للمعلم .
- ١٦- أي مما يأتي لا يعتبر من مزايا طريقة المناقشة ؟
- أ - تزيد من إيجابية التلميذ في العملية التعليمية .
ب- تنمي لدى التلميذ مهارات اجتماعية .
ج - تنمي لدى التلاميذ الثقة بالنفس .
د - تنمي المهارات الحركية لدى التلاميذ .
- ١٧- أي من العوامل التالية لا يؤثر في فهم الرسالة التعليمية ؟
- أ - الوسيلة المستخدمة في الاتصال .
ب- الأسلوب المستخدم في إيصال الرسالة .
ج - معرفة المستقبل بالوسيلة التعليمية .
د - اهتمام المستقبل بالتغذية الراجعة .
- ١٨- أي أنواع التقويم التالية يصلح للتقويم المستمر في العملية التعليمية ؟
- أ - القبليّة .
ب- التكوينية .
ج - الختامية .
د - لأشياء مما ذكر .

- ١٩- يكون الاختبار صادقاً إذا :
- أ - قاس ما وضع لقياسه .
- ب- كانت درجات الطلبة مرتفعة .
- ج - كانت النتائج مستقرة بتكرار القياس .
- د - حصل الطالب على نفس الدرجة مهما اختلف المصححون .
- ٢٠- أفضل معامل صعوبة للسؤال في اختبار تحصيلي هو :
- أ - ١٠ %
- ب- ٢٥ %
- ج - ٥٠ %
- د - ٩٠ %
- ٢١- من عيوب الأسئلة الموضوعية :
- أ - صعوبة تصحيحها .
- ب- عدم شموليتها للمحتوى .
- ج - الذاتية في التصحيح .
- د - صعوبة إعدادها .
- ٢٢- المقياس الإحصائي الذي يشير إلى معدل درجات التلاميذ هو :
- أ - المتوسط الحسابي .
- ب- الوسيط .
- ج - الانحراف المعياري .
- د - الدرجة المعيارية .
- ٢٣- لجدول المواصفات بعدان هما :
- أ - تقديرات ومعايير .
- ب- أهداف وأنشطة .
- ج - احتياجات المعلم والمتعلم .
- د - أهداف ومحتوى .
- ٢٤- عند بناء الخطة التدريسية :
- أ - أضع خطتي التدريسية حسب ما جاءت في الكتاب المدرسي
- ب- آخذ بعين الاعتبار خبرات ومعلومات التلاميذ السابقة ذات العلاقة بالمادة العلمية .
- ج - أراعي أن لا تكون خطة التدريس متحدية لعقول التلاميذ .
- د - لا أدخل معرفتي بخلفية التلاميذ الاجتماعية في عملية التخطيط .

- ٢٥- تقوم إدارتي للصف على الأساس التالي :
- أ - مساعدة التلاميذ على رؤية العلاقات بين المواد الدراسية المختلفة.
- ب - تعلم المادة الدراسية بصرف النظر عن الآراء التربوية المختلفة .
- ج - تشجيع التنافس اللامحدود بين التلاميذ .
- د - لاشيء مما ذكر .
- ٢٦- واحدة من البدائل التالية ليست صحيحة فيما يتعلق بالاستفادة من نتائج التقويم في توجيه التعلم :
- أ - استخدامها للتخطيط لطرق مختلفة في التدريس .
- ب- دورها في تحديد الزمن المناسب لمراجعة المحتوى المعرفي للمادة غير ضروري.
- ج - لا أرى لها دوراً في تحديد كيفية مراجعة المحتوى .
- د - تستخدم لوضع خطة تعليمية لدعم الخطط الفردية للتعلم .
- ٢٧- عند التخطيط للتدريس آخذ بعين الاعتبار :
- أ - اختلاف المستويات العقلية للتلاميذ .
- ب- اختلاف الخلفيات الثقافية لهم .
- ج - سهولة وصولهم إلى مصادر المعرفة .
- د - جميع ما ذكر .
- ٢٨- عند صياغة الأهداف التربوية :
- أ - آخذ جميع مستويات (بلوم) المعرفة فقط بعين الاعتبار .
- ب- أركز على المستويات العليا لتصنيف (بلوم) .
- ج - أركز على المستويات الثلاثة الأولى لتصنيف (بلوم) لأنها هي المهمة في بناء الاختبارات.
- د - آخذ المجال المعرفي والمجال الانفعالي والمجال النفس حركي بعين الاعتبار.
- ٢٩- لكي أحقق أكبر قدر من التعليم الذاتي :
- أ - أهيء البيئة التعليمية المناسبة .
- ب- أوفر مصادر التعلم اللازمة .
- ج - أشجع التلاميذ واحترم آراءهم وشخصياتهم .
- د - جميع ما ذكر صحيح .
- ٣٠- واحدة من البدائل التالية لا ينبغي مراعاتها عند صياغة أهداف التعلم :
- أ - شمولية الأهداف لجوانب شخصية التلميذ .
- ب- شمولية الأهداف لاهتمامات التلاميذ ورغباتهم وميولهم .
- ج - تنمية قدرة التلاميذ على حل المشكلات .
- د - تلبية توقعات التلاميذ المدرسية والمنزلية .

- ٣١- القضية المركزية في التخطيط للتدريس هي :
- أ - تحقيق أهداف المواد التعليمية .
 - ب- احترام شخصية الطالب وتقبل أفكاره .
 - ج - نقل المعلومات والتراث إلى الجيل الجديد .
 - د - تفعيل دور الطالب في العملية التعليمية .
- ٣٢- واحدة من البدائل التالية غير مناسبة لتحقيق مشاركة جميع التلاميذ :
- أ - التمهيد للدرس لجذب انتباه التلاميذ والمحافظة على استمراريته.
 - ب- تنظيم التلاميذ في مجموعات عمل للتعلم .
 - ج - أخذ آراء التلاميذ وأفكارهم بعين الاعتبار في أثناء التدريس .
 - د - استخدام أسلوب المحاضرة والعروض العملية .
- ٣٣- واحدة مما يلي لا تساعد على استمرارية تعلم التلاميذ :
- أ - استخدام العروض العملية .
 - ب- استخدام الكتب والمراجع ومصادر المعرفة المختلفة .
 - ج - تتبع أخطاء التلاميذ .
 - د - استخدام أسلوب التعلم من خلال العمل .
- ٣٤- لتنمية الاستقلالية والقدرة على اتخاذ القرارات عند التلاميذ :
- أ - أطلب منهم التقيد بالتعليمات الصفية والكتاب المقرر .
 - ب- أنظم التلاميذ في مجموعات عمل صغيرة .
 - ج - أحدد لهم واجباتهم وما ينبغي عليهم عمله بالتفصيل .
 - د - كل ما ذكر صحيح .
- ٣٥- لتنمية التعلم الذاتي لجميع التلاميذ :
- أ - أحفز التلاميذ الأقوياء على التعلم في ضوء الأهداف التربوية .
 - ب- أتيح الفرصة لجميع التلاميذ لوصف عملية تعلمهم وأشجعهم على ذلك.
 - ج - أستخدم مصادر تعلم محددة ولا أشنت انتباه التلاميذ .
 - د - لا أشغل التلاميذ في تقويم أعمال زملائهم .
- ٣٦- عندما يقع نزاع بين تلميذين :
- أ - أدرس نوع العلاقة بين التلميذين للتوصل إلى حل موفق .
 - ب- اتصل بوالدي التلميذين مستفسراً عن نوع العلاقة بينهما .
 - ج - أتجاهل الأمر .
 - د - أخرجهما إلى مدير المدرسة لنيل العقاب .

٣٧- إذا كان أحد الطلاب مصدر إزعاج للمعلم ، فإن الإجراء التقليدي الذي يتخذه المعلم لدعم تعلم الطلاب هو :

- أ - إرساله لمدير المدرسة .
- ب- الاتصال بوالديه على الفور .
- ج - إعطاؤه بعض الأعمال الإضافية .
- د - الاتصال بمرشد الطلاب .

٣٨- لكي يستثمر المعلم الوقت التعليمي بطريقة فعّالة فإن عليه أن :

- أ - يكون قائد الفصل في جميع نواحي النشاط .
- ب- يقوم بتلقين الطلاب مواد دراسية .
- ج - يرشد الطلاب لتوجيه نشاطهم .
- د - يوضح أن النشاط في الفصل يجب أن يعكس البيئة المحلية .

٣٩- أفضل طريقة يمكن من خلالها إعطاء الإدارة المدرسية فكرة عن أداء التلاميذ في الاختبار هي :

- أ - تزويد الإدارة بقائمة بأسماء التلاميذ ودرجاتهم .
- ب- تزويد الإدارة بقائمة الدرجات ومرفق بها انطباعات المعلم العامة عن التلاميذ .
- ج - استخدام بعض الإحصاءات الوصفية لدرجات التلاميذ .
- د - استخدام الإحصاء التحليلي (الإستنتاجي) لتحديد الدلالة الإحصائية للفروق بين الدرجات

٤٠- الوسط الحسابي لقيم التالية : ٢ ، ٣ ، ٥ ، ٨ ، ٧ هو :

- أ - ٣
- ب- ٥
- ج - ٧
- د - ٨

٤١- بعد تطبيقك لاختبار موضوعي لاحظت أن درجة الثبات للاختبار منخفضة فإن الإجراء الذي تتبعه هو :

- أ - تزيد عدد الأسئلة الجيدة في الاختبار .
- ب- تضمّن الاختبار أسئلة صعبة .
- ج - تعتمد على أكثر من مصحح واحد .
- د - تهمل الأمر لأن الثبات غير ضروري للاختبارات التحصيلية .

- ٤٢ - عند إعداد أسئلة الاختبار لتقويم تعلم التلاميذ فإنني أراعي :
- أ - الغاية من عملية التقويم .
 - ب- المعارف والمهارات المتوفرة لدى التلاميذ .
 - ج - الوقت المتاح للإجابة عن الاختبار .
 - د - كل ما ذكر .
- ٤٣ - عند تقويم التلميذ يجب على المعلم أن يعمل على جمع معلومات عن :
- أ - التحصيل الأكاديمي للتلميذ .
 - ب- المظاهر المختلفة للشخصية لديه .
 - ج - اتجاهاته وميوله وقدراته وقيمه .
 - د - كل ما ذكر .
- ٤٤ - أهم معايير اختيارك لاختبار تحصيلي ، هو الاهتمام أولاً :
- أ - بصدق الاختبار وثباته .
 - ب- موضوعيته وسهولة تطبيقه .
 - ج - سهولة إجراءات تصحيحه وقلة التكلفة لتطبيقه وتصحيحه .
 - د - وجود معايير له .
- ٤٥ - عندما تبني سؤالاً مقالياً يقيس قدرة التلاميذ على مستوى التقويم فإنك تبدأ
- سؤالك بـ :
- أ - عدد ، وبين ، واذكر .
 - ب- برهن على ، نظم ، أعرب
 - ج - احكم على ، انقد
 - د - قارن ، صنف
- ٤٦ - إذا سألتني أحد التلاميذ عن معلومة لا أعرفها فإنني :
- أ - أجيب على السؤال بأي معلومة لدي .
 - ب- أؤجل الإجابة وأطلع على المصادر ذات العلاقة .
 - ج - أتجاهل السؤال .
 - د - أطلب من التلاميذ الإجابة عن السؤال بأي صورة .
- ٤٧ - لتطوير مهاراتي المهنية :
- أ - أطلع على كل ما هو جديد خاص بالمهنة .
 - ب- أتبادل الخبرات مع زملائي .
 - ج - أناقش الصعوبات والمشكلات التي تعترضني مع المختصين .
 - د - كل ما ذكر .

- ٤٨ - أثناء تنفيذ أسبوع العناية بالشجرة :
- أ - أحت التلاميذ على المشاركة .
 ب- أشارك وأحت التلاميذ على المشاركة .
 ج - أشارك بنفسى فقط .
 د - أتجاهل موضوع المشاركة .
- ٤٩ - أفضل طريقة للاتصال بأولياء أمور التلاميذ :
- أ - أحدد لهم موعداً لمقابلتى .
 ب- أقابلهم فقط إذا هم حضروا للمدرسة .
 ج - أرسل لهم خطابات فقط .
 د - أحمّل التلاميذ رسائل شفوية لأولياء أمورهم .
- ٥٠ - عند التخطيط لمعرض النشاط العلمى فى المدرسة فإننى :
- أ - أقوم بإنجاز العمل منفرداً .
 ب- أشارك مع زملائى لإنجاز هذا العمل .
 ج - أنجز ما يطلبه منى مدير المدرسة فقط .
 د - أعتذر عن هذا العمل .
- ٥١ - عند تعارض وقت موعد شخصى مع وقت أعمال خاصة بالمدرسة فإننى:
- أ - أعتذر عن الموعد الشخصى .
 ب- أبحث عن أعذار لعدم ذهابى للمدرسة .
 ج - أذهب أولاً للموعد الشخصى ثم إلى المدرسة .
 د - أوجل الموعد الشخصى وأذهب إلى المدرسة .
- ملاحظة : السؤالان (٥٢ ، ٥٣) مرتبطان بالنص التالى :
- [إن أول ما يجب على الإنسان - ليكون مؤمناً حقاً - أن يكون موقناً من قلبه بوجود الله تعالى، فإنه إن لم يكن موقناً بوجوده فكيف يعبده ويطيعه ؟] .
- ٥٢ - الضبط المناسب للأفعال (ليكون - يكون - يكن) على التوالى حسب مواقعها فى النص هو :
- أ - ليكونُ ، يكونُ ، يكنُ .
 ب- ليكونُ ، يكونَ ، يكنُ .
 ج - ليكونَ ، يكونُ ، يكنُ .
 د - ليكونُ ، يكونُ ، يكنُ .

٥٣- الضبط الصحيح لبنية الفعلين (يعبده، يطيعه) الواردين في النص على التوالي هو

- أ - يَعْبُدُهُ ، يَطِيعُهُ .
 ب- يَعْْبُدُهُ ، يَطِيعُهُ .
 ج - يَعْبُدُهُ ، يُطِيعُهُ .
 د - يَعْبُدُهُ ، يُطِيعُهُ .

● ملاحظة : الأسئلة (٥٤ - ٥٦) مرتبطة بالنص الآتي :

○ [مثل الإنسان الذي يفيض البشر من وجهه كالزهرة الناضرة قدرها أن تبعث الأنس إلى النفوس والانشراح إلى الصدور] .

٥٤- جاءت الأسماء (الإنسان ، الزهرة ، الانشراح) مضبوطة بما يناسب مواقعها في

النص على التوالي :

- أ - الإنسانُ ، الزهرةُ ، الانشراحُ .
 ب- الإنسانَ ، الزهرةَ ، الانشراحَ .
 ج - الإنسانِ ، الزهرةِ ، الانشراحِ .
 د - الإنسانِ ، الزهرةِ ، الانشراحِ .

٥٥- جاء الفعلان (يفيض ، تبعث) مضبوطين حسب موقعهما في النص في :

- أ - يفيضُ ، تبعثُ .
 ب- يفيضُ ، تبعثُ .
 ج - يفيضُ ، تبعثُ .
 د - يفيضُ ، تبعثُ .

٥٦- الضبط الصحيح لكل بنى الكلمات (مثل ، البشر ، الأنس) الواردة في النص هو :

- أ - مِثْلُ ، البَشَرُ ، الأَنْسُ .
 ب- مَثْلُ ، البَشْرُ ، الأَنْسُ .
 ج - مَثَلُ ، البِشْرُ ، الأَنْسُ .
 د - مَثَلُ ، البَشْرُ ، الأَنْسُ .

٥٧- حدد الكلمة المنفصلة في المعنى من بين الكلمات التالية :

- أ - الشجاع .
 ب- الجريء .
 ج - السخي .
 د - المقدام .

٥٨- (أفاض الشيخ في الحديث عن ذكريات شبابه) . كلمة (أفاض) تعني :

- أ - أطل وأكثر .
- ب- خلط صدقا بكذب .
- ج - تحدث بفخر .
- د - أوجز واختصر .

٥٩- (كان إذا حضر أحد الأصدقاء أظهر له المحبة والتقدير فإذا انصرف ولغ في دمه) .

ولغ في دمه . تعني :

- أ - قتله .
- ب- اغتابه .
- ج - نسي صداقته .
- د - أخلف عهده .

○ [كان الحسن بن سهل جم السخاء ، كثير العطاء، فكتب إليه أعرابي يقول : ما هكذا - والله - سبيل الإحسان ! ، أما علمت أن لا خير في السرف ؟ ! فأجابه الحسن بن سهل قائلاً : لقد علمت أن لا خير في السرف . فهل علمت أنت أن لا سرف في الخير ؟!]

٦٠- إن العبارات التي نستطيع حذفها من النص السابق ويبقى معناه كاملاً لا يتأثر هي :

- أ - الحسن بن سهل قائلاً - أن لا خير في السرف (الثانية) .
- ب- كثير العطاء - يقول - أنت .
- ج - جم السخاء - والله سبيل - قائلاً .
- د - جميع العبارات الواردة في (أ) و (ب) .

● ملاحظة : السؤالان (٦١ ، ٦٢) متعلقان بالنص الآتي :

○ [دخل إعرابي على هشام بن عبد الملك ، فقال : يا أمير المؤمنين ! أتت علينا ثلاثة أعوام : فعام أذاب الشحم، و عام أكل اللحم، و عام انتقى العظم . وعندكم أموال، فإن كانت لله فبئوها في عباد الله، وإن تكن للناس فلماذا تحجب عنهم؟ وإن كانت لكم فتصدقوا بها ، (إن الله يحب المتصدقين)] .

٦١- الفكرة الرئيسة في هذا النص هي الشكوى من :

- أ - الجذب والقحط .
- ب- ظلم الحاكم .
- ج - كثرة أموال الخليفة .
- د - عدم وصول مستحقاتهم من الدولة لثلاث سنوات .

٦٢- الصفة التي يمكن أن نطلقها على هذا الأعرابي هي أنه :

- أ - كثير الشكوى .
- ب- بليغ .
- ج - حاقد على الخليفة .
- د - شديد الطمع .

○ [خرج إبراهيم النخعي ، وقام سليمان الأعمش يمشي معه ؛ فقال إبراهيم إن الناس إذا رأونا قالوا : أعور وأعمش ! قال وما عليك أن يأتوا ونؤجر؟! قال : وما عليك أن يسلموا ونسلم ؟!] .

٦٣- الدرس الذي نتعلمه من هذا الموقف هو أننا يجب أن نبتعد عن :

- أ - التطفل .
- ب- الإقتال على الآخرين .
- ج - مواطن الريبة .
- د - كل ما يثير كلام الناس وسخريتهم .

● في الأسئلة الستة الآتية اختر التكملة الصحيحة إملائياً من البدائل المطروحة :

٦٤- أجبت عن جميع المسائل إلا واحدة .

- أ - مسألة .
- ب- مسألة .
- ج - مسألة .
- د - مسائلة .

٦٥- تسامرنا ساعة على البحر .

- أ - شاطء .
- ب- شاطو .
- ج - شاطئ .
- د - شاطأ .

٦٦- التربية الصالحة تنتج صالحا .

- أ - نشءًا .
- ب- نشئًا .
- ج - نشأ .
- د - نشء .

٦٧- يعد الإمام أحمد من أبرز الحديث .

- أ - رواه .
- ب- رواات .
- ج - رواة .
- د- راويي .

٦٨- سوف المذنب جزاءه .

- أ - يلقي .
- ب- يلقا .
- ج - يلقي .
- د - يلقا .

٦٩- رحم الله امرأ فعل الخير و إليه .

- أ - دعا .
- ب- دعى .
- ج - دعى .
- د - دعاء .

○ [في ساعة إعدام سقراط كانت زوجته تنتحب قائلة () ولكنك بريء () فأجابها بهدوء () وهل يسرك أن أعدم وأنا مدان ؟

٧٠- علامات الترقيم التي يجب أن توضع مكان الأقواس في هذه العبارة هي على التوالي

- أ - (.) - (!) - (،) .
- ب- (،) - (.) - (،) .
- ج - (:) - (!) - (:) .
- د - (:) - (.) - (؛) .

٧١- كان ابن سينا قد ذاع صيته ونال شهرة واسعة في الطب منذ السنة ١٨ من عمره .
القراءة الصحيحة للرقم في الجملة السابقة هي :

- أ - الثامن عشر .
- ب- الثامنة عشرة .
- ج - الثامنة عشر .
- د - الثامن عشرة .

٧٢- استعان الرجل صديقه . حرف الجر الذي يجب أن يوضع قبل كلمة
(صديقه) هو :

- أ - (في) .
- ب- (بـ) .
- ج - (على) .
- د - (إلى) .

٧٣- (.... العرب : رب بعيد أنفع من قريب) . الفعل الذي نضعه قبل كلمة العرب هو :

- أ - قال .
- ب- قالت .
- ج - قالوا .
- د - (أ) + (ب) .

٧٤- العدد ثلاثمائة وستة عشر مليوناً وخمسة وثلاثون ألفاً وأربعمائة وخمسة عشر
يكتب على النحو :

- أ (٣١٦٣٥١٤٥) (ب) ٣١٦٠٣٥٤١٥
- ج (٣١٦٣٥٠١٥) (د) ٣١٦٣٠٤١٥

(٧٥) أقرب ناتج لـ : (٩٨١٥٩٤٨٩٠ - ٤٨١٤٦٢٠١٣) هو :

- أ (٧٠٠٠٠٠٠٠) (ب) ٦٠٠٠٠٠٠٠٠
- ج (٥٠٠٠٠٠٠٠) (د) ٨٠٠٠٠٠٠٠٠

(٧٦) ناتج : (٥٤٠٠٠١٧٩٦ + ٤٠٧٠٠٠٢٠٣١٥) هو :

- أ (١١٨٠٧٠١٧٩٢٥) (ب) ٩٤٧٠٠٢٠٣١
- ج (٤١٢٤٠٠٢٢١١١) (د) ١١٨٧٠٠٢٠٣١

٧٧- ناتج جمع عدد فردي مع عدد زوجي هو :

- أ (عدد فردي) (ب) صفر
- ج (عدد زوجي) (د) لا شيء مما ذكر

٧٨- يمكن إيجاد حاصل الضرب 92×108 بإحدى الطرق التالية :

- (أ) $(100 - 8) \times 108$ (ب) 108×92
 (ج) $(100 + 8) \times 92$ (د) جميع ما ذكر

٧٩- العدد ٩١١٠٠ يقبل القسمة على :

- (أ) ١٠٠٠ (ب) ١٠ و ١٠٠
 (ج) ١٠، ١٠٠، ١٠٠٠ (د) لا شيء مما ذكر

٨٠ (المضاعف المشترك الأصغر للعددين ٤٥ و ٦٠ هو :

- (أ) ١٥ (ب) ٤٥
 (ج) ٦٠ (د) ١٨٠

٨١- ناتج تقريب العدد ٨,٤٢٩ لأقرب جزء من المائة هو :

- (أ) ٨,٤٠ (ب) ٨,٤٢
 (ج) ٨,٤٣ (د) ٨,٠٠

٨٢- الكسر $\frac{5}{9}$:

- (أ) أصغر من $\frac{3}{7}$ (ب) أكبر من $\frac{1}{4}$
 (ج) يساوي $\frac{3}{7}$ (د) أصغر من $\frac{1}{4}$

٨٣- $\frac{2}{3} - \frac{1}{4}$ - يكافئ :

- (أ) $\frac{5}{12}$ (ب) $\frac{8}{12}$
 (ج) $\frac{4}{6}$ (د) جميع ما ذكر

٨٤- نصف الثلاثة أخماس هو :

- (أ) $\frac{11}{10}$ (ب) $\frac{1}{4} \div \frac{3}{5}$
 (ج) $\frac{3}{10}$ (د) $\frac{2}{10}$

٨٥- ناتج ضرب (٤,٢٠ × ٣,١) هو :

أ (٦٠,٤) ب (٦٣,٢٤)

ج (٦٣,٤) د (٦٠,٢٤)

٨٦- حجم خزان ماء مكعب الشكل طول ضلعه متران هو :

أ (٢م^٤) ب (٢م^٦)

ج (٢م^٨) د (٢م^٢)

٨٧- أرض مساحتها ٤ كم^٢ فإن مساحتها بالمتر المربع هي :

أ (٢م^٤٠٠٠) ب (٢م^٤٠٠٠٠)

ج (٢م^٤٠٠٠٠٠) د (٢م^٤٠٠٠٠٠٠)

٨٨- د ١ - ١ إلى نسبة مئوية :

أ (٢٠%) ب (٤٠%)

ج (١٢٠%) د (١٤٠%)

٨٩- زكاة مال قدره (٨٤٥٠٠) ريال حال عليه الحول هي :

أ (٢٥٠٠ ريال) ب (٢١١٢ ريال)

ج (٢٥٠٠,٥ ريال) د (٢١١٢,٥ ريال)

٩٠- متوسط أعمار خمسة طلاب في المرحلة الابتدائية أعمارهم : ٨ ، ١٠ ، ٩ ، ١٢ ،

١١ هو :

أ (٨) ب (٩)

ج (١٠) د (١١)

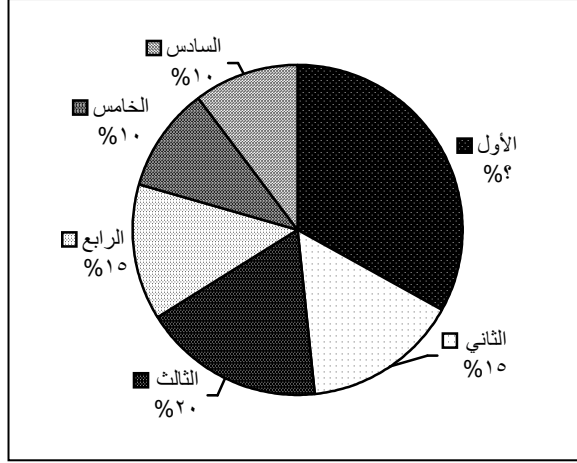
٩١- إذا كان وزن قطعة حديدية ٣ كيلو غرامات و ٦٠٠ غرام فإن وزن ثلاث قطع من

النوع نفسه هو :

أ (٩,٩ كغم) ب (١٠,٨ كغم)

ج (٩,٠٨ كغم) د (١٠,٩ كغم)

٩٢- إذا كان الشكل التالي يمثل نسب أعداد طلاب صفوف مدرسة فيها ٢٤٠ طالباً ، فإن عدد طلاب الصف الأول الابتدائي هو :



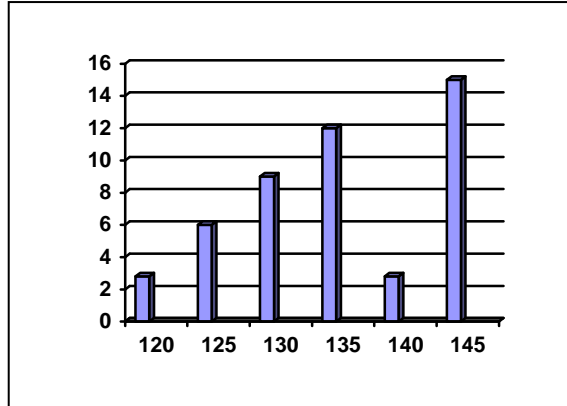
٧٢ (ب)

٤٨ (أ)

٢٤ (د)

٣٦ (ج)

٩٣- إذا كان الشكل التالي يمثل أطوال تلاميذ أحد الصفوف ، فإن عدد التلاميذ الذين طول الواحد منهم ١٣٥ سم فأكثر هو :



٣ (ب)

١٢ (أ)

٣٠ (د)

١٥ (ج)

٩٤ - تدغم لام "هل" إذا جاء بعدها:

- أ- اللام.
- ب- الهمزة.
- ج- الجيم.
- د- الراء.

٩٥ - الحكم التجويدي في قوله تعالى (سميع بصير):

- أ- إقلاب.
- ب- إظهار.
- ج- إخفاء.
- د- إدغام.

٩٦ - مخرج النون الساكنة بالنسبة للسان من:

- أ- طرفه.
- ب- جانبه.
- ج- آخره.
- د- وسطه.

٩٧ - شتمت آية الكرسي على موضعين فيهما إدغام بغنة:

- أ- «من ذا الذي يشفع عنده إلا بإذنه»، «يعلم ما بين أيديهم»
- ب- «سنة ولا نوم»، «بشيء من»
- ج- «الحي القيوم»، «ولا يحيطون بشيء»
- د- «وسع كرسیه السموات والارض»، «وهو العلي العظيم»

٩٨ - حكم الميم الساكنة في قوله تعالى: (وجعلنا نومكم سباتا) هو:

- أ- إظهار شفوي.
- ب- إدغام متمثلين.
- ج- إخفاء شفوي.
- د- إخفاء حقيقي.

٩٩ - أي الأحاديث التالية يستدل به على مشروعية السلم:

- أ- (في كيل معلوم ووزن معلوم)
- ب- (البيعان بالخيار)
- ج- (حتى يبدو صلاحه)
- د- (ربح البيع أبا يحيى)

١٠٠- عن أبي هريرة رضي الله عنه عن النبي صلى الله عليه وسلم قال: «الولد للفرش وللعاهر الحجر» متفق عليه. المراد بالفرش هو:

أ- الزوجة.

ب- البيت.

ج- الزوج.

د- مكان النوم.

١٠١- عن ابن عمر رضي الله عنه قال: (قتل غلام غيلة فقال عمر: لو اشترك فيه أهل صنعاء لقتلهم به). معنى غيلة:

أ- عمداً.

ب- بقوة.

ج- خفية.

د- خنقاً.

١٠٢- أوضح صور الشغار هو أن:

أ- تسعى المرأة في طلاق ضررتها باختلاق الكذب عليها.

ب- يفسد الرجل زوج صاحبه لكي يتزوجها.

ج- يزوج الرجل ابنته على أن يزوجه الآخر ابنته وليس بينهما صداق.

د- كل ما ذكر صحيح.

١٠٣- قال رسول الله صلى الله عليه وسلم: «لا تنكح الأيم حتى تستأمر» المراد بالأيم هنا:

أ- البكر.

ب- الثيب.

ج- اليتيمة.

د- الرببية.

١٠٤- يعد أبو هريرة رضي الله عنه من أكثر الصحابة رواية للحديث لأنه:

أ- أسلم صغيراً

ب- لازم رسول الله صلى الله عليه وسلم.

ج- تصدر للفتوى والتحديث

د- تأخرت وفاته.

١٠٥- المراد بالعفاص الوارد في حديث تعريف اللقطة:

- أ- الوعاء.
- ب- الوكاء الذي تشد به.
- ج- لونها.
- د- العلامة التي تعرف بها.

١٠٦- واحد مما يأتي ليس من مؤلفي الكتب الستة:

- أ- ابن ماجة.
- ب- ابن خزيمة.
- ج- أبو داود.
- د- الترمذي.

١٠٧- المراد بالاستنثار هو:

- أ- استخراج ما في فمه.
- ب- استخراج ما في أنفه.
- ج- المبالغة في المضمضة.
- د- إدخال الماء إلى أنفه.

١٠٨- (متفق عليه) يشير إلى أن الحديث أخرجه:

- أ- أصحاب السنن الأربعة.
- ب- الشبخان.
- ج- أصحاب الكتب الستة.
- د- مجمع عليه عند أهل الفقه والحديث.

١٠٩- عن عبد الله بن عمر رضي الله عنهما في صفة الوضوء، قال ثم مسح صلى الله

عليه وسلم برأسه وأدخل إصبعيه السباحتين ... الحديث، ما السباحتان؟

- أ- الخنصر.
- ب- الإبهام.
- ج- الوسطى.
- د- ما تلي الإبهام.

١١٠- عن ابن عباس رضي الله عنهما قال: قال رسول الله صلى الله عليه وسلم: «إذا دبغ الإهاب فقد طهر»، المراد بالإهاب هو:

- أ- الجلد.
- ب- الشعر.
- ج- العظم.
- د- الهبة.

١١١- أي أنواع الأحاديث التالية من المقبول عند أهل الحديث؟

- أ- المعلق.
- ب- المرسل.
- ج- المتواتر.
- د- المعضل.

١١٢- لماذا يبدأ بمذهب أبي حنيفة عند ترتيب المذاهب الفقهية؟

- أ- الأقرب إلى السنة.
- ب- الأوضح في الاستنباط.
- ج- الأقدم تاريخاً.
- د- الأوسع انتشاراً.

١١٣- حكم طواف الوداع للحاج:

- أ- ركن.
- ب- واجب.
- ج- مستحب.
- د- سنة.

١١٤- ما حكم الوقوف بعرفة للحاج؟

- أ- ركن.
- ب- واجب.
- ج- سنة.
- د- مستحب.

١١٥- المقنع هو كتاب في الفقه:

- أ- الحنفي.
- ب- المالكي.
- ج- الشافعي.
- د- الحنبلي.

١١٦- ينقسم الواجب من حيث المكلف به إلى:

- أ- معين ومخير.
- ب- عيني وكفائي.
- ج- ظاهر وخفي.
- د- صحيح وفساد.

١١٧- تعرف العزيمة بأنها:

- أ- استباحة المحظور مع قيام الحاضر.
- ب- ما ثبت على خلاف دليل شرعي.
- ج- الحكم الثابت من غير مخالفة دليل شرعي.
- د- العدول عن حكم المسألة إلى حكم آخر ظاهر.

١١٨- الإجماع هو اتفاق علماء:

- أ- العصر من أمة محمد صلى الله عليه وسلم على أمر من أمور الدين.
- ب- الأمة من لدن النبي صلى الله عليه وسلم إلى وقتنا هذا.
- ج- الأمة في عصر الصحابة على أمر من الأمور.
- د- العصر من أمة محمد صلى الله عليه وسلم على أمر من الأمور.

١١٩- المنكرون للقياس هم:

- أ- المالكية.
- ب- الشافعية.
- ج- الحنابلة.
- د- الظاهرية.

١٢٠- يرث الزوج الربع مع وجود:

- أ- فرع وارث.
- ب- أصل وارث.
- ج- إخوة.
- د- إخوة وأخوات.

١٢١- العصبية بالنفس هم:

- أ- الذكور والإناث من الأصول والفروع والحواشي.
- ب- جميع الوارثين من الرجال.
- ج- الآباء وإن علوا والأبناء وإن نزلوا والإخوة والاعمام، عدا الزوج والأخ لأم والمعتق.
- د- الإخوة والأخوات والأعمام والعمات إلا الإخوة لأم.

١٢٢- أي أنواع الهداية المشار إليها بقوله تعالى: (ولو علم الله فيهم خيراً لأسمعهم):

- أ- الدلالة.
- ب- التوفيق.
- ج- الإرشاد.
- د- التوجيه.

١٢٣- يعرف الحجب بأنه المنع من:

- أ- الإرث كله.
- ب- بعض الإرث.
- ج- الإرث كله أو بعضه.
- د- التصرف بالتركة.

١٢٤- أسباب الإرث هي النكاح و:

- أ- النسب والقرابة.
- ب- الولاء.
- ج- النسب والولاء.
- د- القرابة.

١٢٥- يعتبر الإنسان محدثاً إذا:

- أ- تيقن الطهارة وشك في الحدث.
- ب- تيقن الحدث وشك في الطهارة.
- ج- تيقن الطهارة وتيقن الحدث ولم يميز آخرهما.
- د- شك في الطهارة والحدث وكان قبلهما طاهراً.

١٢٦- ما حكم تقديم غسل اليمنى على اليسرى في الوضوء؟

- أ- واجب.
- ب- مباح.
- ج- مسنون.
- د- شرط.

- ١٢٧- أي الصور التالية يسجد فيها المصلي للسهو قبل السلام؟
- أ- صلى الظهر خمس ركعات.
ب- سجد ثلاث سجدة.
ج- قام إلى الركعة الثالثة ولم يجلس للتشهد الأول.
د- مقيم صلى الظهر فسلم بعد الركعة الثانية.
- ١٢٨- ما حكم صلاة الكسوف؟
- أ- فرض كفاية.
ب- واجبة.
ج- سنة مؤكدة.
د- مستحبة.
- ١٢٩- نسك التمتع في الحج هو أن يحرم:
- أ- بالحج وحده.
ب- بالحج والعمرة معاً.
ج- بالحج ثم بعد فراغه منه يحرم بالعمرة.
د- بالعمرة في أشهر الحج ثم بعد فراغه منها يحرم بالحج.
- ١٣٠- مدة خيار المجلس من حين العقد إلى:
- أ- مرور ثلاثة أيام.
ب- مرور يوم واحد.
ج- انتهاء الكلام في مصلحة البيع.
د- التفرق مختارين.
- ١٣١- ما حجية القراءة الشاذة؟
- أ- يحتج بها مطلقاً.
ب- يحتج بها في الأحكام فقط.
ج- لا يحتج بها مطلقاً.
د- لا يحتج بها في الأحكام.
- ١٣٢- إذا باع ذهباً بذهب فيجب فيه:
- أ- التقابض دون التماثل.
ب- التقابض أو التماثل.
ج- التقابض والتماثل.
د- التماثل دون التقابض.

١٣٣- ما حكم الطلاق:

- أ- مكروه.
- ب- جائز.
- ج- مباح حيناً ومكروه حيناً آخر.
- د- تجري فيه الأحكام التكليفية الخمسة.

١٣٤- ما يميز واجبات الصلاة عن أركانها هو أن الواجب:

- أ- تبطل الصلاة بتركه عمداً.
- ب- أنه يجبر بسجود السهو.
- ج- أنه يحرم تعمد تركه.
- د- جميع ما ذكر.

١٣٥- أوسع كتب المسانيد في الحديث هو مسند :

- أ- الحميدي.
- ب- الطيالسي.
- ج- الإمام أحمد.
- د- عبد الرزاق.

١٣٦- كم عدة الحرة الصغيرة؟

- أ- ثلاثة أشهر.
- ب- أربعة أشهر.
- ج- ثلاث حيضات.
- د- سنة.

١٣٧- (الوصف الظاهر المنضبط الذي بنى عليه الشارع الحكم الأصلي)، هذه العبارة هي

تعريف:

- أ- العلة.
- ب- القياس.
- ج- الإجماع.
- د- الأمر.

١٣٨- ما حكم نفقة الناشز إذا كانت حاملاً؟

- أ- واجبة.
- ب- غير واجبة.
- ج- نصف النفقة وجوباً.
- د- وجوب النفقة على الحمل فقط.

١٣٩- أصح كتب الحديث هو صحيح:

- أ- مسلم.
- ب- ابن حبان.
- ج- البخاري.
- د- ابن خزيمة.

١٤٠- يرتكز شرك أهل الجاهلية الذين بُعث إليهم النبي صلى الله عليه وسلم على:

- أ- اتخاذ الوسائل والشفعاء.
- ب- اعتقاد النفع والضرر في آلهتهم.
- ج- صرف العبادة كلها لغير الله.
- د- إنكار تدبير الله لخلقه.

١٤١- علاقة توحيد الألوهية بتوحيد الربوبية:

- أ- متضمن له .
- ب- مستلزم له.
- ج- مرتبط به.
- د- كل ما ذكر صحيح.

١٤٢- التوحيد هو:

- أ- الإيمان.
- ب- الإسلام.
- ج- الحنيفية.
- د- أفراد الله بالعبادة.

١٤٣- أي الآيات التالية تحوي ركني التوحيد:

- أ- "قل هذه سبيلي ادعو إلى الله على بصيرة أنا ومن اتبعني".
- ب- "وإذ قال إبراهيم لأبيه وقومه إنني براء مما تعبدون إلا الذي فطرني".
- ج- "وما يؤمن أكثرهم بالله إلا وهم مشركون".
- د- "ولئن سألتهم من خلق السموات والأرض ليقولن الله".

١٤٤- تعد الطيرة من:

- أ- التوحيد.
- ب- الشرك.
- ج- التنجيم.
- د- السحر.

١٤٥- أي الأفعال الآتية تقدر في التوحيد:

- أ- الاحتفال بالمولد النبوي.
- ب- ترك صلاة الجماعة.
- ج- دعاء غير الله.
- د- قول لولا الله وقلان.

١٤٦- يعد الحلف بغير الله من:

- أ- الرياء.
- ب- الشرك.
- ج- البدع.
- د- النفاق.

١٤٧- أعلى شعب الإيمان:

- أ- شهادة أن لا إله إلا الله.
- ب- الحياء.
- ج- إمطة الأذى عن الطريق.
- د- الإحسان.

١٤٨- ما البيع الذي أمرنا الله به في قوله تعالى: (فاستبشروا ببيعكم الذي بايعتم به).

- أ- معاوضة ثمن بمثل.
- ب- الجهاد في سبيل الله.
- ج- المعاوضة البعيدة عن الربا.
- د- أسلوب من أساليب الثناء على البيع.

١٤٩- توحيد الربوبية:

- أ- يستلزم توحيد الألوهية.
- ب- متضمن لتوحيد الألوهية.
- ج- توحيد الله بالعبادة.
- د- جميع ما ذكر.

١٥٠- أهل السنة وسط في أهل الكبائر بين:

- أ- الروافض والأشاعرة.
- ب- المعتزلة والجهمية.
- ج- المرجئة والخوارج.
- د- الجهمية والحشوية.

١٥١- السفر لزيارة قبر النبي صلى الله عليه وسلم من أنواع السفر:

- أ- المذموم.
- ب- المستحب.
- ج- المباح.
- د- الواجب.

١٥٢- مراتب القدر:

- أ- مرتبتان.
- ب- ثلاث.
- ج- أربع.
- د- خمس .

١٥٣- أهل السنة والجماعة وسط في الأسماء والصفات بين:

- أ- المعطلة والمشبهة.
- ب- المعتزلة والأشاعرة.
- ج- الشيعة والخوارج.
- د- الوجودية والصوفية.

١٥٤- الضروريات التي جاء الإسلام بحفظها هي:

- أ- العقل والدين والعرض.
- ب- المال والدين والوطن.
- ج- العلم والعدل والمساواة.
- د- المروءة والصبر والرضا.

١٥٥- الحركة الصهيونية هي:

- أ- حركة سياسية دينية يهودية بحتة.
- ب- حركة إلحادية دينية.
- ج- حركة إعلامية دينية ينضوي فيها غير اليهود.
- د- حركة أوروبية عالمية.

١٥٦- التبشير هو حركة:

- أ- تنوير في أوروبا.
- ب- تكاتف رجال الاقتصاد والمال.
- ج- سياسة استعمارية.
- د- دينية إصلاحية.

١٥٧- تبين الآية الكريمة (ولقد بعثنا في كل أمة رسول أن اعبدوا الله واجتنبوا الطاغوت) أن مهمة الرسل عليهم السلام واحدة وهي الدعوة إلى توحيد:

- أ- الألوهية.
- ب- الربوبية.
- ج- الأسماء والصفات.
- د- الله بأفعاله .

١٥٨- حكم الصبر:

- أ- واجب.
- ب- مباح.
- ج- مستحب.
- د- تجري عليه جميع الأحكام.

في الأسئلة من (١٥٩ - ١٦٨) ظلل في ورقة الإجابة الدائرة التي تحتوي الرمز أ إذا كانت العبارة صحيحة والدائرة التي تحتوي الرمز ب إذا كانت العبارة خاطئة:

- ١٥٩ قال تعالى: ﴿حملت حملاً خفيفاً فمرت به﴾ فمرت به: أي استمرت به بغير مشقة.
- ١٦٠ قال تعالى: ﴿وإذ يمكر بك الذين كفروا ليثبتوك﴾ يثبتوك أي يقيدوك.
- ١٦١ قال تعالى: ﴿وما كان لنبي أن يكون له أسرى حتى يثخن في الأرض﴾ يثخن: أي يبالغ في القتل.
- ١٦٢ قال تعالى: ﴿..... السائقون﴾ السائقون: أي المهاجرون في سبيل الله
- ١٦٣ قال تعالى: ﴿ولولا رهطك﴾ رهطك: أي عشيرتك.
- ١٦٤ يمكن أن يتعدد نزول الآية والسبب واحد.
- ١٦٥ ترتيب آيات القرآن اجتهاد من الرسول صلى الله عليه وسلم.
- ١٦٦ أحسن طرق التفسير أن يفسر القرآن باللغة والاجتهاد.
- ١٦٧ كل سورة فيها يا أيها الناس فهي مكية.
- ١٦٨ كل سورة فيها قصة آدم وإبليس فهي مدنية.