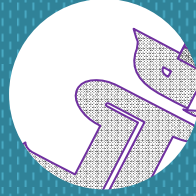




بِسْمِ اللَّهِ الرَّحْمَنِ الرَّحِيمِ

المحمود (٤)

موسوعة الاختبارات الثالثة
١٥ اختبار شامل - ٦٠ اختبار جزئي
٦٠٠ سؤال جيد متنوع



رعداد أ / محمود سعداوي

معلم اللغة العربية

ج : ٠٥٩٢٢٨٨٧٩٨

MMSADAWY@YAHOO.COM



babylon DOWNLOAD NOW

كتاب المصود طريقك للتفوق في الامتحانات





الفهرس

رقم الصفحة	الموضوع	م
٤	مقدمة المؤلف.	١
٥	التعريف باختبار القدرات العامة.	٢
٦	أقسام القسم اللفظي (الأربعة).	٣
٦	القسم الأول (المرادفات).	٤
٧	القسم الثاني (التناظر اللفظي).	٥
٩	القسم الثالث (إكمال الجمل).	٦
١٠	القسم الرابع (استيعاب المقروء).	٧
١٣	ورقة الإجابة.	٨
	الاختبارات	
١٤	الاختبار الأول	١
٢٣	الاختبار الثاني	٢
٣٢	الاختبار الثالث	٣
٤٠	الاختبار الرابع	٤
٥٠	الاختبار الخامس	٥
٥٨	الاختبار السادس	٦



٦٧	الاختبار السابع	٧
٧٦	الاختبار الثامن	٨
٨٦	الاختبار التاسع	٩
٩٣	الاختبار العاشر	١٠
١٠٢	الاختبار الحادي عشر	١١
١١٠	الاختبار الثاني عشر	١٢
١١٧	الاختبار الثالث عشر	١٣
١٢٥	الاختبار الرابع عشر	١٤
١٣٥	الاختبار الخامس عشر	١٥
١٤٥	الخاتمة	

محمود سـ داوي



• - مقدمة المؤلف:

• الحمد لله الحمد لله هذا هو كتابي الرابع المسمى بـ (**المصود** في القدرات العامة) ضاماً بين دفتيه خمسة عشر اختباراً جديداً أسأل الله أن ينفع به الطلاب والطالبات ممن يبحثون عن الدرجات النهائية ، والحمد لله أن جعل من كتبي سبباً في حصول العديد من الطلاب والطالبات طبيعي وشرعي على أعلى الدرجات لما توفره من أسلوب مماثل للاختبار ولما فيها من تدريب واف عليه وأرجو ألا تتسوني في دعائكم وألا تحرمونا من كلمات التشجيع .

محمود سـ داوي

معلم اللغة العربية

الرياض

جوال : ٠٥٩٢٢٨٨٧٩٨

mmsadawy@yahoo.com



كتاب المصود طريقك للتفوق المصود



• - التعريف باختبار القدرات العامة:

هو اختبار مدته ساعتان ونصف، يقدم باللغة العربية، ويقاس القدرة التحليلية والاستدلالية لدى الطالب، وذلك في جزأين: أحدهما لفظي (لغوي) والآخر كمي (رياضي) وهذه القدرة بطبيعتها تبنى مع الإنسان يوماً بعد يوم من خلال التجارب والمواقف والقراءات في حياته العامة وفي داخل المدرسة. وهو معيار أكاديمي للقبول الجامعي بكليات المملكة العربية السعودية.

• - ملاحظات هامة:

هذا الاختبار معني بقدرات القابلية للتعلم بصرف النظر عن البراعة الخاصة في موضوع معين، فهو يقيس:

- ١- القدرة على فهم المقروء.
- ٢- القدرة على إدراك العلاقات المنطقية.
- ٣- القدرة على حل مسائل ذات مفاهيم رياضية أساسية.
- ٤- القدرة على الاستنتاج.
- ٥- القدرة على القياس وفق أنماط معينة من العلاقات.

• - مسائل الاختبار:

- تنقسم مسائل الاختبار إلى ٦ أقسام يعطى كل قسم ٢٥ دقيقة، ويحتوي كل قسم تقريباً على ٢٥ سؤال ، ويجب أن يلتزم الطالب بالإجابة عن أسئلة كل قسم في الوقت المخصص له حيث لا يسمح له بالإجابة على أسئلة أي قسم بعد انتهاء الوقت المحدد له .
- تأتي الأسئلة مرتبة ، وفقاً لتدرج صعوبتها من الأسهل إلى الأصعب في كل قسم من أقسام الاختبار .
- الاختبار لا يتطلب إجراء عمليات حسابية معقدة رفيعاً، فهو يعتمد الأرقام السهلة التي تُجرى عملياتها يدوياً أو ذهنياً، لذا لا يسمح باستخدام الآلة الحاسبة في الاختبار.
- جميع الأسئلة على شكل اختيار من متعدد . أي أن يختار الطالب الإجابة الصحيحة من أربع إجابات معطاة (أ، ب، ج، د) .
- ينبغي للطالب ألا يفوت الفرصة على نفسه بترك بعض الأسئلة دون إجابات. وينصح إن لم يعرف الإجابة الصحيحة على وجه الجزم ، أن يُخمن الإجابة الصحيحة بعد استبعاد الاختيارات التي لا تُحتمل صحتها.
- يمكن للطالب، إذا لم يكن راضياً بأدائه في الاختبار، أن يدخله أكثر من مرة، ولكن في فترات مختلفة.



• ليس هناك نجاح أو رسوب في الاختبار، بل ترصد للطالب الدرجة التي حصل عليها؛ بناءً على الإجابات الصحيحة التي تكون بمثابة المقياس لمستوى الطالب وموقعه بين أقرانه الذين تقدموا للاختبار. وكل مؤسسة من مؤسسات التعليم العالي تعتمد وزناً معيناً لدرجات الثانوية العامة، ووزناً معيناً لدرجات هذا الاختبار؛ ومن ثم تكون المنافسة في القبول في تلك الجهة (الجامعة أو الكلية) مبنية على الدرجة المحصلة بعد تطبيق وزني الدرجتين، ووزن درجة الطالب في الاختبار التحصيلي (إن كان مطلوباً).

• بإمكان الطالب أن يعرف نتيجته عن طريق الهاتف الموحد أو موقع المركز على الإنترنت، وترسل النتائج برسائل جوال لمن سجل لهذه الخدمة في عملية التسجيل للاختبار. علماً بأن المركز يزود الجامعات والكليات بنتائج الطلاب بشكل إلكتروني. وإذا كان الطالب قد أدى الاختبار أكثر من مرة؛ تُرسل الدرجة العليا التي حصل عليها.

• - أسماء القسم اللفظي (الأربعة) :

• ١- المرادفات : معرفة معاني بعض الكلمات.

- مثال : الغشيم تعني:

أ) الحاطب بالنهار

ب) الحاطب بالليل

ج) الحاطب بالليل أن النهار

د) باع الحطب.

• ٢- إكمال الجممل : فهم النصوص القصيرة الناقصة واستنباط ما تحتاج إليه.

- مثال : ما حَكَ جلدك مثل فتولى أنت جميع

أ) نفسك - بدنك ب) أصابعك - جسمك ج) يدك - أعدائك د) ظفرك - أمرك.

• ٣- التناظر اللفظي : معرفة العلاقة بين زوج من المفردات.

- مثال : حب : كراهية

أ) حياة : عمل ب) نجاح : فشل ج) رغبة : وادة د) صاحب : صدق.

[فالحب ضد الكراهية ؛لذا العلاقة (عكسية) ونفس العلاقة العكسية موجود في (ب)].

- مثال آخر : فلاح : زراعة

أ) سائق : تربية ب) بناء : مهندس ج) معلم : حراسة د) طبيب : علاج المرضى.

[فالفلاح مهنته الزراعة ،وكذلك في (د) الطبيب مهنته علاج المرضى].



٤- استيعاب المقروء : فهم النصوص وتحليلها من خلال أسئلة حول تلك النصوص.

- مثال : " الديمقراطية تعني في الأصل حكم الشعب لنفسه، لكن كثيراً ما يطلق اللفظ على الديمقراطية الليبرالية لأنها النظام السائد للديمقراطية في دول الغرب، وكذلك في العالم في القرن الحادي والعشرين، فالديمقراطية هي شكل من أشكال الحكم السياسي قائم بالإجمال على التداول السلمي للسلطة وحكم الأكثرية بينما الليبرالية تؤكد على حماية حقوق الأقليات والأفراد".

نستنتج من الفقرة السابقة أن " الديمقراطية ":

(أ) تختلف عن الليبرالية

(ب) هي الليبرالية نفسها

(ج) ليست الليبرالية ولكنها تتفق معها تماماً

(د) لا شيء مما سبق

• ويضم هذا الجزء:

أ- ٦٨ سؤالاً موضوعياً للتخصصات العلمية في الثانوية العامة .

ب- ٩١ سؤالاً للتخصصات النظرية . وتوزع على النحو التالي:

نوع الأسئلة	علمي	نظري
المفردات	سؤال ١٣	سؤال ١٧
التناظر اللفظي	سؤال ١٧	سؤال ٢٣
إكمال الجمل	سؤال ١٦	سؤال ٢٢
استيعاب المقروء	سؤال ٢٢	سؤال ٢٩

ورقة الإجابة:

مثال للإجابة الخاطئة

خطأ خطأ خطأ خطأ

○ ○ ● ●

○ ○ ● ○

● ● ○ ●

○ ○ ○ ○

مثال للإجابة الصحيحة

صواب صواب صواب صواب

○ ○ ○ ●

○ ○ ● ○

○ ● ○ ○

● ○ ○ ○

تعليمات

١- لا تظلل أكثر من إجابة واحدة .

٢- ظلل بالقلم الرصاص في الدائرة المناسبة تظليلاً كاملاً

٣- إذا رغبت في تغيير الإجابة فامسح التظليل كاملاً

٤- لا تكتب أو تضع أية إشارات على ورقة الإجابة



اسم الممتحن					
ممتاز	جيد جداً	جيد	حسن	لا باس	ضعيف
٤٠	٣٥	٣٠	٢٥	٢٠	١٥
المستوى					
الدرجة					

٢١	د	ج	ب	ا
٢٢	د	ج	ب	ا
٢٣	د	ج	ب	ا
٢٤	د	ج	ب	ا
٢٥	د	ج	ب	ا
٢٦	د	ج	ب	ا
٢٧	د	ج	ب	ا
٢٨	د	ج	ب	ا
٢٩	د	ج	ب	ا
٣٠	د	ج	ب	ا
٣١	د	ج	ب	ا
٣٢	د	ج	ب	ا
٣٣	د	ج	ب	ا
٣٤	د	ج	ب	ا
٣٥	د	ج	ب	ا
٣٦	د	ج	ب	ا
٣٧	د	ج	ب	ا
٣٨	د	ج	ب	ا
٣٩	د	ج	ب	ا
٤٠	د	ج	ب	ا

١	د	ج	ب	ا
٢	د	ج	ب	ا
٣	د	ج	ب	ا
٤	د	ج	ب	ا
٥	د	ج	ب	ا
٦	د	ج	ب	ا
٧	د	ج	ب	ا
٨	د	ج	ب	ا
٩	د	ج	ب	ا
١٠	د	ج	ب	ا
١١	د	ج	ب	ا
١٢	د	ج	ب	ا
١٣	د	ج	ب	ا
١٤	د	ج	ب	ا
١٥	د	ج	ب	ا
١٦	د	ج	ب	ا
١٧	د	ج	ب	ا
١٨	د	ج	ب	ا
١٩	د	ج	ب	ا
٢٠	د	ج	ب	ا



المرادفات

• - المطلوب:

• هو اختيار المرادف اللغوي الصحيح الذي ينطبق على الكلمة المطلوبة.

• - استراتيجية ناجحة:

- أ- ابحث في ذهنك ؛ هل سمعت الكلمة في جملة من قبل ؟ فإن كان كذلك ؛ فاستخرج معناها من الجملة.
- ب- وإلا فستجد غالباً إجابتين غير صحيحتين احذفهما واحصر تفكيرك في الإجابتين الباقيتين ورجح بينهما.

• - في أغلب الأحيان:

• وليس دائماً تكون الكلمات المتشابهة لفظياً خاطئة.

• - ملحوظة:

• معظم الكلمات تكون من كلمات القرآن والسنة وعيون الشعر العربي.



التناظر اللفظي

● - المقصود :

- يقصد به وجود علاقة بين كلمتين ونبحث في الاختيارات عن العلاقة المماثلة.

● - استراتيجية ناجحة:

- كَوْنُ جملة للعلاقة وابحث في الاختيارات عن جملة بنفس المفهوم.

● - مثال:

- " خير : شر "

أ- إيمان : عقيدة

ج - محاجر : مخابز

ب- فرد : شخص

د- علم : جهل

- " فالخير " ضد " الشر: وبذلك يكون الجواب الصحيح هو "د" ، لأن العلم عكس الجهل. والعلاقة المتشابهة في الجملتين هي (التضاد).

● - ملحوظة:

- إذا ظهر أكثر من اختيار صحيح ؛ ابحث عن علاقة أخرى بين الكلمتين.



● - أشهر علاقات التناظر :

العلاقة	المثال	الإيضاح
جزء من كل	حجرة : منزل	الحجرة جزء من المنزل
كل من جزء	حديقة : شجرة	الحديقة تحتوي على الشجرة
تعاقب وتتابع	ليل : نهار	الليل والنهار يتعاقبان
تدرج	ابتسامة : ضحكة	الابتسامة تتبعها الضحكة
سبب نتيجة	اجتهاد : تفوق	فالاجتهد يسبب التفوق
نتيجة وسبب	مناعة : تطعيم	المناعة نتيجة التطعيم
ترادف	غنى : ثراء	فالكلمتان بمعنى واحد
تضاد	فوق : تحت	فالأولى عكس الثانية
وظيفة	رئة : تنفس	فوظيفة الرئة التنفس
اقتران زمني	ظلام : ليل	فالظلام يقترن بالليل
اقتران مكاني	عرين : أسد	فالعرين مكان يأوي إليه الأسد
فئة	بط : دجاج	الاثنتان ينتميان إلى الطيور
مرحلية	عجين : خبز	فالعجين مرحلة قبل الخبز
مهنة	فلاح : زراعة	الفلاح يمتن الزراعة

القسم الثالث:

إكمال الجمل

● - الماهية:

- وهنا ستعطى جملة تحتوي فراغين (غالبًا) أو فراغ ، وسيطلب منك اختيار الكلمة المناسبة.

● - استراتيجية ناجحة:

- قم بتجريب الاختيارات واحدًا تلو الآخر واختر الحل الأنسب.
- غالبًا ما يعطيك إجابتين صحيحتين أو أكثر في الكلمة الأولى وهنا تكون الكلمة الثانية هي المحددة للإجابة الصحيحة.



استيعاب المقروء

• - طريقة الحل في استيعاب المقروء:

هناك عدة إشارات عامة في هذا النوع لمراعاة الزمن والدقة في الإجابة:

- ١- قراءة سريعة للقطعة لفهم موضوعها وتحديد إجابة سؤال ضع عنوانًا للقطعة.
- ٢- قراءة السؤال أولاً ثم العودة إلى النص للبحث عن الإجابة خاصة إذا حددت الفقرة.
- ٣- في الغالب يكون ترتيب الأسئلة بحسب ترتيب الفقرات ،فإجابة السؤال الأول في الفقرة الأولى والثاني في الفقرة الثانية وهكذا .
- ٤- بالنسبة لسؤال ضع عنوانًا للقطعة قد تفهم الإجابة من الفقرة الأولى أو الأخيرة.
- ٥- قراءة السؤال أولاً قبل القطعة لفهم المطلوب .
- ٦- قراءة الإجابات المحتملة للسؤال لطرحتها على الذهن .
- ٧- العودة إلى القطعة لقراءتها ستصل بسرعة إلى المطلوب.
- ٨- في حالة اللبس تعاد هذه الإجراءات مرة أخرى مع حذف إجابتين. وحصرت تفكيرك في إجابتين ورجح بينهما..

• - الملاحظات على سؤال ضع عنوانًا للقطعة:

- ١- قم بقراءة العناوين المتاحة .
- ٢- اقرأ القطعة كاملة بفهم لما فيها ولا تنشغل بتحديد العنوان وأنت تقرأ.
- ٣- اقرأ الخيارات لتحديد الإجابة الصحيحة.
- ٤- إذا التبس عليك الأمر احذف إجابتين. واحصر تفكيرك في عنوانين ورجح بينهما



• - أنواع القطع في أسئلة استيعاب المقروء:

- ١- فكرة وأمثلة .
- ٢- مقارنة (أوجه الشبه والاختلاف) .
- ٣- تتابع ، خطوة بعد خطوة .
- ٤- رأي وأدلتة .

• - ما يطلب في أسئلة فهم النص المقروء:

- ١- أسئلة تدور حول بعض الحقائق والمعلومات .
- ٢- أسئلة تدور حول الفكرة الرئيسة للقطعة .
- ٣- أسئلة تدور حول معنى مفردة أو تعبير من خلال السياق مثل:
 - أعط عنوانًا للقطعة .
 - القطعة مهيمة بـ (.....) .
 - غرض الكاتب هو .

• - أنواع الاختيارات لهذه الأسئلة :

- **جزئي:** أي يتحدث عن جزئية مناسبة لإحدى الفقرات .
- **عام:** وهو أوسع من الموضوع .
- **غير صحيح:** وهو معلومة متناقضة مع الموضوع أو لم يرد لها ذكر في القطعة .
- **صحيح:** وهو الأنسب للنص .



الاختبارات

١- الاختبار الأول:

القسم الأول: المفردات

١- (١) - النَّصْب:

أ	الاحتيايل	ب	علامة إعرابية
ج	شدة الراحة	د	شدة التعب

٢- (٢) - سَخَام:

أ	لعاب	ب	سواد القدر
ج	سهام مبرية	د	غبار

٣- (٣) - الفرزدق:

أ	حجر كريم	ب	فتات الرغيف
ج	دميم الوجه	د	الهجاء

٤- (٤) - مضاربة:

أ	خفض الأسعار للتنافس	ب	تحالف ضد الآخرين
ج	اختلاف الرأي	د	تشنت الجهود

٥- (٥) - رجل صلف:

أ	ظالم	ب	ظريف
ج	حنون	د	بغيفض



• (٦) - الفلك:

أ	الفضاء	ب. الدنيا
ج	السفن	د. الإبل

• (٧) - قاسط:

أ	قاعد	ب. قانط
ج	قاسي	د. ظالم

• (٨) - الفئة:

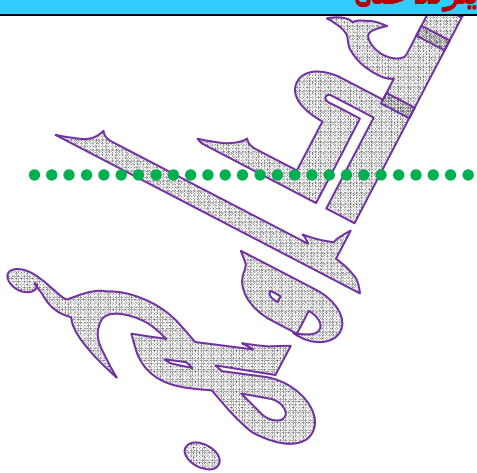
أ	الآلاف	ب. الفرادى
ج	الجماعة	د. الناس

• (٩) - غَيب:

أ	غاب	ب. غفلة
ج	غبطة	د. نادى

• (١٠) - يختلف إلى:

أ	يناقش	ب. يحاور
ج	يوادع	د. يتردد على





• السؤال الثاني : التناظر اللفظي:

• (١١) - غرس : حصاد

أ	حصان : مهر	ب	وفاة : موت
ج	طفولة : شباب	د	قوة : انبهار

• (١٢) - علم : معلم

أ	الفرات : النهر	ب	شجرة : غصن
ج	سيارة : مصنع	د	مصباح : ظلمة

• (١٣) - الماء : الاغتسال

أ	السماء : الغيوم	ب	الفراشة : اليرقة
ج	الطائرة : الركاب	د	التراب : التيمم

• (١٤) - الطائرة : المسافر

أ	الصيد : القارب	ب	المهندس: الغواصة
ج	القبطان : المرساة	د	القلم : الكاتب

• (١٥) - علوم : كيمياء

أ	فصل : طلاب	ب	طريق : سيارة
ج	مدرسة : علم	د	حبوب : قمح

• (١٦) - غرق : اختناق

أ	تسمم : تقيء	ب	احتراق : أكسجين
ج	زمهرير: برد	د	برق : رعد



• (١٧) - ضمير : تأنيب

أ	مطر : شتاء	ب	هواء : حياة
ج	وابل : سحابة	د	تجارة : صناعة

• (١٨) - نقطة : قطرة

أ	هيكل : عظم	ب	دعامة : مسند
ج	ضمادة : جرح	د	موقد : شعلة

• (١٩) - الإسكندرية : مصر

أ	الرياض : المملكة	ب	صيدا : لبنان
ج	الكوفة : العراق	د	الرباط : ليبيا

• (٢٠) - ماء : مجرى

أ	سحاب : امطار	ب	هواء : سحب
ج	دم : وريد	د	كمبيوتر : كهرباء

• السؤال الثالث: إكمال الجمل :

• (٢١) - يؤكد لنا التاريخ مرة أخرى أن هو القوة الأكثر تأثيراً في مسار حياة الشعوب واتجاهاتها وقيمها ويعمل بنفس قوة

أ	المال - السيف	ب	الرجل - الشلال
ج	التحريض - المدفع	د	الإعلام - السلاح

• (٢٢) - ما وجد الترف سبيلا إلى نفوس أمة إلا و ما لديها من ثروة ، وأسقط ما لها من رفعة ، ودمر ما عندها من عمران

أ	أعلاها - محا	ب	دمرها - زاد
ج	أنكسها - نما	د	أفسدها - بدد



- (٢٣) - الزمن كالمال كلاهما يجب فيه وتدبيره ، وإن كان المال يمكن جمعه و..... لوقت الحاجة ، فالزمن لا يمكن معه ذلك.

أ	التوفير - صرفه	ب	الإسراف - تأجيله
ج	الاقتصاد - ادخاره	د	التبذير - تركه

- (٢٤) - يبدو أن الحاجة العربي هي أكثر إلحاحاً منها في أي وقت مضى خاصة في ظل التفتت العربي الذي يثير الكثير من العقبات في التكامل الاقتصادي

أ	للتسلح - تحقيق	ب	للتكامل - مسار
ج	للتعلم - تراجع	د	للاقتصاد - مواجهة

- (٢٥) - لا تسع مثل الأنفى بكل و..... حلُّ بقلبها.

أ	شق - ذهب	ب	تفنج - السم
ج	حذر - التراب	د	تباطؤ - العطار

- (٢٦) - يعد السبب الرئيسي في التصحر وهو في نفس الوقت.

أ	الهواء - قضيته	ب	الماء - طريدته
ج	الإنسان - ضحيته	د	النبات - عدوه

- (٢٧) - لا تكاد التربية الإسلامية تترك أمراً من أمور الحياة إلا جعلت للمسلم يرمي إليه ، لذا كانت سمة واضحة في التربية الإسلامية.

أ	نصيياً - العدل	ب	سهماً - الكمال
ج	هدفاً - الشمول	د	معياراً - الإنصاف



- (٢٨) - العاقل من عقل والجاهل من جهل

أ	فمه - دوره	ب	قلبه - منزلته
ج	يده - خصومه	د	لسانه - قدره

- (٢٩) - لا يجوز لنا لقول أحد من العلماء ونحن نعلم أن مع العالم الآخر.

أ	التساهل - الباطل	ب	القول - الدليل
ج	التحقق - القول	د	التعصب - الحق

- (٣٠) - أرى كل إنسان يرى عيب ويعمى عن العيب الذي هو

أ	الناس - عليه	ب	غيره - فيه
ج	أخيه - فيه	د	غيره - عليه

• القسم الرابع : استيعاب القراء :

١- الفيل :

١- الفيل حيوان ثديي نباتي ذو حجم ضخم ويعتبر من أضخم حيوانات الغابة فهو ذو رأس كبير وذيل قصير وله نابان من العاج ويعيش غالبًا في آسيا وفي غابات أفريقيا وهم بذلك ينقسمان إلى نوعان: والفيل الآسيوي أقل حجمًا من الفيل الإفريقي الأسود ويتسم بالهدوء النسبي وسهولة الانصياع للأوامر وبذلك سهل تدريبه واستئناسه في قارة آسيا ؛ ليكون حيوانًا من حيوانات الجر والحمل ويستخدم في عمليات قطع الغابات وهو وسيلة أكثر اقتصادية عن استخدام المكينة، وبسبب طبيعته تلك، سهل تدريبه ؛



- ليكون من حيوانات السيرك فقد لا تجد فيلا أفريقياً في السيرك على سبيل المثال.
- ٢- يتعود الفيل الهندي على اهتمام صاحبه به ويجب عليه اصطحابه يوميًا للاستحمام وحك جلده السميك وإن لم يفعل يرفض الفيل العمل. ويتميز عن الفيل الأفريقي بتحدب ظهره، والغريب أن أذنه على شكل القارة الهندية وبذلك يمكن تمييزه عن الفيل الأفريقي.
- ٣- الفيلة البيضاء نادرة الوجود وفيما مضى كانت مقدسة وكانت توضع في قصور الملوك والأمراء حتى أن الفيلة البيضاء الصغيرة كانت ترضعها مرضعات من البشر، كما أن رسوماً وتمائيلها كانت تملأ القصور.
- ٤- الهندوس يقدسون الفيلة ويشكلون أحد أهم الآلهة الهندوسية على شكل مخلوق له رأس فيل وجسم إنسان ويسمى جانيش والأسطورة باختصار هي عندما كان يقاتل جانيش أله الشر قطعت رأسه فقطع والده رأس فيل ووضعها مكانها فعاش على ذلك النحو ويجرى تصويره على ذلك الشكل. كما أن هياج أحد الأفيال في فترة التزاوج ليهدم الأكواخ ويدمر المزارع الذي ينتج عن زيادة الهرمونات في تلك الفترة، يفسرونه على أنه تقمص أحد الأرواح الشريرة لهذا الفيل .
- ٥- والفيل الأفريقي يتميز بشكل أذنيه الأكبر حجمًا التي تشبه قارة أفريقيا، كما يمكن تمييزه من ظهره المائل وليس محدب كالفيل الهندي، والفيلة الأفريقية أكثر شراسة ولذلك لم يسهل تدريبه، كما أن هناك سبب آخر وهو أن الفيل الأفريقي لم يحظ بالاهتمام في سبيل تدريبه كما حظي به الفيل الهندي.
- ٦- وفي أفريقيا تقود الأنثى الكبيرة القطعان وليس الذكور وهي تقود الطريق من أماكن الطعام إلى أماكن الشرب والملح الفائق الأهمية بالنسبة للحيوانات وينضم إلى القطيع قطعان أخرى ليصل العدد إلى مئات.



٧- يتميز الفيل عن باقي الحيوانات الأخرى بخرطومه الطويل الذي هو امتداد للأنف والشفة العلوية ويعمل عمل الذراع للإنسان ذلك أن طرفيه العلوي والسفلي عبارة عن زوائد عضلية تعمل عمل الأصابع حتى أن الفيل ليستطيع الإمساك بحبة صغيرة " بأصبعيه " مجازًا كما تتميز الفيلة بأنيابها العاجية التي قد تصل لأحجام كبيرة والتي تعتبر غالية الثمن ولذلك تعرضت الفيلة في أفريقيا لخطر الانقراض بسبب صيدها من أجل الحصول على أنيابها.

٨- فترة حمل أنثى الفيل سنتين أو ٢٢ شهرًا، ويسمى ولد الفيل باللغة العربية الفصحى "دغفل"، وهي تحن على ولدها كثيرًا وتدافع الأنثى الكبيرة قائدة القطيع عن جميع الصغار في حالة تعرضهم للخطر وبالأحرى فإن الصغار مسئولية القطيع بأكمله يدافعون عنهم حتى لو لم يكونوا أولادهم. وقد تنجب الفيلة توأمًا وفي هذه الحالة تحتاج دعم جميع أفراد القطيع لرعاية الصغيرين.

- (٣١)- نستنتج من الفقرة (١) أن الفيل يعيش غالباً في

أ	قارة واحدة	ب	قارتين
ج	ثلاث قارات	د	أربع قارات

- (٣٢)- نستنتج من الفقرة (١) أن الفيل الأفريقي الفيل الآسيوي:

أ	أكبر حجمًا	ب	أقصر
ج	أقل حجمًا	د	أطول

- (٣٣)- نستنتج من الفقرة (١) أن علاقة جملة (ليكون حيوانًا) بما قبلها :

أ	الترادف	ب	نتيجة
ج	التضاد	د	التعليل



- (٣٤) - نستنتج من الفقرة (٢) أن الفيل

أ	يعمل في كل الحالات	ب	لا يستغني عن الاستحمام أسبوعيًا
ج	يضرب أحيانًا عن العمل	د	لا تؤذي الحشرات جلده

- (٣٥) - نستنتج من الفقرة (٣) أن الفيلة البيضاء كانت :

أ	تتال حفاوة وتكريم	ب	تعاني من الأعمال الشاقة
ج	تُعبد من الملوك والأمراء في القديم	د	متوفرة بكثرة

- (٣٦) - نستنتج من الفقرة (٤) أن هياج أحد الأنبيال ناتج عن

أ	تقمص أحد الأرواح الشريرة لهذا الفيل	ب	زيادة الهرمونات
ج	جانبيش آلة الشر	د	الحشرات التي تلتصق بجلد الفيل

- (٣٧) - نستنتج من الفقرة (٥) أن الفيل الأفريقي لم يسهل تدريبه:

أ	لسبب واحد	ب	لسببين
ج	لثلاثة أسباب	د	لأربعة أسباب

- (٣٨) - نستنتج من الفقرة (٧) تعرض الفيلة الأفريقية لخطر الانقراض بسبب.....:

أ	خرطومها	ب	الطمع في جلودها
ج	الطمع في أنيابها العاجية	د	الأمراض

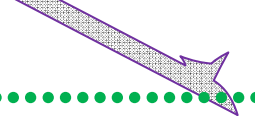
- (٣٩) - نستنتج من الفقرة (٨) أن الفيل حيوان

أ	أناني	ب	متعاون
ج	كسول	د	جبان



• (٤٠) - أنسب عنوان لهذه القطعة هو:

أ	الفيل الهندي	ب	الفيل الآسيوي
ج	أنواع الفيلة	د	الفيل الأفريقي حياته وعمله



٢- الاختبار الثاني:

• القسم الأول : المفردات

• (١) - يدمغ الحقُّ الباطل:

أ	يفلب	ب	يذهب
ج	يخالط	د	يطيع

• (٢) - الهجام:

أ	النمر	ب	القَدَح الضخم
ج	الشجاع	د	آخر الليل

• (٣) - الهرم:

أ	الشيخ كبير السن	ب	جسم كثير السطوع
ج	بناء ضخم بناه أحد الفراعنة	د	اليابس من الحطب

• (٤) - وهاد:

أ	الأرض المنخفضة	ب	الأرض المرتفعة
ج	الأرض المستوية	د	الأرض المنشقة



• (٥) - وخن:

أ	طعنه طعنة غير نافذة	ب	طعنه طعنة نافذة
ج	أتاب	د	عجب

• (٦) - الوكيرة:

أ	طعام الفراغ من البناء	ب	طعام الولادة
ج	طعام الذبح عن المولود	د	طعام الدعوة

• (٧) - يتزلفون:

أ	يتشوقون	ب	يتحاسدون
ج	يتقربون	د	يتعمدون

• (٨) - النفق:

أ	الكهف	ب	ممر تحت الأرض له منفذ
ج	ممر تحت الأرض ليس له منفذ	د	الأخدود

• (٩) - النوادر:

أ	الأشياء القليلة	ب	الأفكار
ج	المواجد	د	الطرائف

• (١٠) - الند:

أ	المطر	ب	النظير
ج	العدو	د	الولد





السؤال الثاني : التناظر اللفظي

• (١١) - ضيق : ضجيج

أ	مصباح : ضوء	ب	جفاف : صحراء
ج	مطر : سحب	د	سيارة : طائرة

• (١٢) - غش : خسارة

أ	وصول : محطة	ب	أمانة : مكسب
ج	غنى : قناعة	د	شمس : غروب

• (١٣) - فترة : زمن

أ	متر : سنتيمتر	ب	مقطع : خط
ج	وزن : ثقل	د	مساحة : حجم

• (١٤) - عالم : جاهل

أ	خصوصية : ذاتية	ب	فتنة : بهاء
ج	خاص : عام	د	انطلاق : تحرك

• (١٥) - الفضيلة : الرذيلة

أ	المكاره : الأفراح	ب	العرفان : الجحود
ج	الظهر : المغرب	د	الشعر : النثر

• (١٦) - ميكرفون : سكينه

أ	قلم : لوح	ب	مطرب : فن
ج	مدفنة : برودة	د	وجبة : طاولة

• (١٧) - أقال : منفصول

أ	استمع : ملحن	ب	تنازل : قبض
ج	اشترى : نظيف	د	أزال : غير موجود



• (١٨) - الليل : الظلام

أ	الماء : السمك	ب	النهار : الضياء
ج	الحجرة : البيت	د	المدرس : المدرسة

• (١٩) - مانجو : خيار

أ	كمثرى : مانجو	ب	تفاح : فجل
ج	طماطم : خوخ	د	أرنب : خس

• (٢٠) - قسط : عدل

أ	نفحة : خفيفة	ب	مثقال : وزن
ج	قوية : كبيرة	د	خبيث : لطيف

• السؤال الثالث: إكمال الجمل :

• (٢١) - اليتيم والفقير لا من شق طريقه للمجد فالإمام الشافعي نشأ
يتيماً وفقيراً ومع ذلك بلغ منزلة عالية وقد يبلغ ذلك من تعرض

أ	يمنعان - لنشأته	ب	يثبطان - لعلمه
ج	يعوقان - للضرب	د	يساعدان - للأذى

• (٢٢) - يجب أن قوات البحر العربي والإقليمي على استغلال الموارد
المائية وتنميتها

أ	تتفق - الغزيرة .	ب	توحد - المستعملة.
ج	تعمل - الفاسدة	د	تختلف - الموجودة



- (٢٣) - يجب على الإنسان أن أخاه لأنه مدعاة إلى

أ	يساعد - الصراحة	ب	يحب - الكرم
ج	يشاور - الصواب	د	يحارب - النجاح

- (٢٤) - يقتضي العدل أن نميز بين المتهم و.....، وبين الظالم و.....

أ	المجنبي عليه - الطاغية	ب	البريء - المسيء
ج	المدان - الجاني	د	البريء - المظلوم

- (٢٥) - لا الكلمات إلا من كاتبها .

أ	تحيا - دماء	ب	تتبدد - غياب
ج	تبعث - أفواه	د	تموت - عرق

- (٢٦) - إذا استعصت عليك أمور فعليك ب..... : فإنه يفتح لك كل باب مغلق ، فإن من يتحلى به حري بأن بما يريد .

أ	الهدوء - يفقد	ب	التفكير - يأكل
ج	الصبر - يظفر	د	النوم - يحقق

- (٢٧) - يقول سكرن: إن لا يؤدي إلى إزالة السلوك المعاقب عليه وإنما يؤدي إلى هذا السلوك .

أ	الضرب - تثبيت	ب	العقاب - ظهور
ج	العقاب - كبت	د	الثوابت - ظهور

- (٢٨) - يخلو الشعر التعليمي من عنصري و.....

أ	الافكار - الخيال	ب	العاطفة - الخيال
ج	الألفاظ - الأسلوب	د	القافية - النظم



- (٢٩) - يستطيع الشباب المسلح بالإيمان أن ينشئ ويبني مجداً ، ويحقق سبقاً في مختلف المجالات .

أ	والصبر - ثروة	ب	والتباطؤ - دولة
ج	والعلم - حضارة	د	والصحة - صناعة

- (٣٠) - يشهد الاقتصاد حالات من على مستوى العالم. في الأسواق نتيجة لما يحدث من أحداث

أ	الانفلات - كبير	ب	التذبذب - مؤثرة
ج	الرواج - مخزية	د	التدهور - طيبة

القسم الرابع : استيعاب الخروز

٢- البكتريا :

١- الجرثومة أو البكتيريا : كائنات حية دقيقة وحيدة الخلية منها المكورات والعصيات وهي تتجمع مع بعضها وتأخذ أشكالاً متعددة مثل عقد أو سبحة فتسمى مكورات عقدية أو على شكل عنقود فتسمى مكورات عنقودية . تتراوح أبعاد البكتريا بين ٠.٥-٥ ميكرومتر مع أن التنوع الواسع للبكتريا يمكن أن يظهر تعدد أشكال كبير جداً. تدرس البكتريا في ما يدعى علم البكتيريا أو الباكترولوجيا الذي يعتبر فرعاً من فروع علم الأحياء الدقيقة.

٢- بيئات البكتريا متنوعة جداً فهي قادرة على العيش في أي مسكن أو بيئة مناسبة على وجه الأرض حتى التربة والمياه العميقة وقشرة الأرض حتى ضمن بيئات ذات نسب عالية بالفضلات النووية والكبريتية الحمضية. عادة يوجد حوالي عشرة مليار خلية بكتيرية في الغرام الواحد من التربة ومئات الآلاف من الخلايا في المليمتر المكعب من



ماء البحر. ضمن دورات البيئة تلعب البكتيريا دورًا أساسيًا وحيويًا في تدوير المغذيات البيئية، فالعديد من الخطوات المهمة في دورة التغذية تتم بوساطة البكتيريا، أهم هذه الخطوات تثبيت النتروجين في الغلاف الجوي.

٣- تعتبر البكتيريا أيضًا مكونًا طبيعيًا من مكونات الجسم البشري فهناك من الخلايا البكتيرية على الجسم البشري ما يفوق عدد خلاياه نفسها، فمجمل الجلد عند الإنسان والغم والجهاز الهضمي مليء بالبكتيريا وهي بمقدار ما يشاع عن ضررها وتسببها للأمراض، مفيدة أيضًا للصحة حيث تساعد على الهضم، لكنها أيضًا تسبب أمراضًا خطيرة مثل الهیضة والسّل. تاريخيًا تسببت البكتيريا بأمراض خطيرة مثل الطاعون والجذام لكن اكتشاف المضادات الحيوية خفف كثيرًا من هذه الأخطار وقلص أعداد الوفيات الناتجة عنها.

٤- للبكتيريا أهمية صناعية حيث يستفاد من عملياتها البيولوجية لإجراء ما يصعب إجراءه صناعيًا مثل معالجة المياه القذرة ومؤخرًا إنتاج المضادات الحيوية وغيرها من الكيمياويات.

٥- هناك خلاف في استخدام المصطلح العربي وفي المصطلحات الغربية: مصطلح "بكتيريا" استخدم تاريخيًا لكل بدائيات النوى أحادية الخلية المجهرية، ومع أن هذا ما زال شائعًا في الحياة اليومية إلا أن تطور علم الأحياء الدقيقة كشف عن تفصيلات تفرق بشكل واضح بين الفيروسات والبكتيريا والفطريات.

٦- يأمل العلماء أن يتمكنوا من تطوير دواء قادر على القيام بنفس التفاعلات الكيميائية التي تقوم بها البكتيريا لاختراق الكائنات الدقيقة الأخرى والقضاء عليها، ولكن هدفهم الأبعد هو أن يتمكنوا يومًا من تجنيد تلك البكتيريا نفسها داخل جسم الإنسان للقضاء على الميكروبات التي تصيبه .



٧- تمتاز البكتيريا محل الدراسة بدورة حياة معقدة حيث تستشعر أول الأمر "فريستها" من الكائنات الدقيقة الأخرى عن طريق المواد الكيماوية التي تفرزها، ثم تندفع نحوها بسرعة فائقة. وبمجرد أن تصطمم البكتريا بالخلية المستهدفة للكائن الدقيق فإنها تتعلق بها وتمد ألياقا تشدها إليها ، وبإمكان البكتريا عندئذ إفراز مواد كيماوية تمكنها من ثقب الجدار الخلوي للجسم المستهدف، ثم تقوم بدفع نفسها داخل هذا الجسم لتبدأ في التهام الخلية الأخرى من الداخل .

• (٣١)- ذكّر في الفقرة (١) من أشكال البكتريا :

أ	شكّين	ب	ثلاثة أشكال
ج	أربعة أشكال	د	خمسة أشكال

• (٣٢)- نستنتج من الفقرة (٢) أن البكتريا تعيش

أ	في بيئة واحدة	ب	في المياه
ج	في المساكن	د	في بيئات متعددة

• (٣٣)- نستنتج من الفقرة (٣) أن البكتريا

أ	ضارة فقط	ب	نافعة فقط
ج	نافعة وضارة	د	لا توجد داخل جسم الإنسان

• (٣٤)- نستنتج من الفقرة (٣) أن عدد خلايا جسم الإنسان

أ	يفوق عدد خلايا البكتريا فيه	ب	أقل من عدد خلايا البكتريا فيه
ج	تساوى عدد خلايا البكتريا فيه	د	أقوى من عدد خلايا البكتريا فيه



- (٣٥)- من الفقرة (٣) مرادف الهيضة :

أ	الزكام	ب	الرمد
ج	الكوليرا	د	السرطان

- (٣٦)- نستنتج من الفقرة (٤) أن البكتريا تستخدم في :

أ	معالجة المياه	ب	إنتاج المضادات الحيوية
ج	كلاهما معا	د	أكثر مما سبق

- (٣٧)- نستنتج من الفقرة (٥) أن الفيروسات والبكتريا والفطريات

أ	مختلفات	ب	كلها واحد
ج	الأولى والثانية فقط واحد	د	الأولى والثالثة كلها واحد

- (٣٨)- نستنتج من الفقرة (٦) أن العلماء يأملون في استخدام البكتريا في

أ	العلاج	ب	الوقاية
ج	التجارة	د	الأبحاث

- (٣٩)- نستنتج من الفقرة (٧) أن البكتريا تتغذى على فرائسها :

أ	من خارج الجسم	ب	من داخله
ج	من الداخل والخارج	د	غير ما سبق

- (٤٠)- أنسب عنوان لهذه القطعة هو:

أ	أضرار البكتريا	ب	سمات البكتريا
ج	تعريف البكتريا	د	البكتريا : حقيقتها ودورها





٣- الاختبار الثالث:

القسم الأول : المفردات

١- الميسون:

أ	الغلام الحسن الأخلاق	ب	الغلام الحسن الزي
ج	الغلام الحسن الوجه والقد	د	الغلام الحسن الشعر والعيون.

٢- يكتري:

أ	يبيع	ب	يشترى
ج	يستاجر	د	يقايط

٣- النمير:

أ	العكر	ب	المالج
ج	العذب	د	الحار

٤- نكص:

أ	سار	ب	ضعف
ج	رجع	د	أظهر

٥- يلثم:

أ	يُقِيل	ب	يشرب
ج	يرشف	د	يمتص

٦- وابل:

أ	بَرَد	ب	مطر خفيف
ج	مطر متقطع	د	مطر غزير



• (٧) - **الوليمة:**

أ	طعام الدعوة	ب	طعام العرس
ج	طعام الزائر	د	طعام الضيف

• (٨) - **النيحة:**

أ	الكابوس	ب	الغلطة
ج	العلة	د	القوة

• (٩) - **النيف:**

أ	مرض في الأنف	ب	من ثلاثة إلى تسعة
ج	المشرف على غيره	د	الزائد على غيره

• (١٠) - **هال الرجل الرمل:**

أ	دفعه	ب	بله
ج	رفعه	د	بعثره

• **السؤال الثاني : التناظر اللفظي**

• (١١) - **العدل : الميزان**

أ	القرصنة : الجمجمة	ب	السلام : الحمام
ج	التوقف : الأحمر	د	التمثال : التحفة

• (١٢) - **موجود : معدوم**

أ	معلوم : مجهول	ب	دليل : برهان
ج	علم : أدب	د	متكرر : متفرد



• (١٣) - الطابق الثاني: الطابق الأول

أ	الجسر: النهر	ب	الفرس: الروم
ج	البحر: المحيط	د	البيضة: الدجاجة

• (١٤) - ظُفر : إنسان

أ	مخلب : طائر	ب	خطم : أسد
ج	وشقر: جمل	د	منقار : طائر

• (١٥) - عقد : جيد

أ	معصم : سوار	ب	ساعة : يد
ج	إبرة : سمّ	د	مسبحة : خرز

• (١٦) - الغد : الأمس

أ	الثلاثاء : الأثنين	ب	البرودة : السخونة
ج	البلاد : البلاد	د	الاختبارات : النتائج

• (١٧) - الفم : الأسنان

أ	العش : الطائر	ب	المعدة : البطن
ج	النقود : المصرف	د	مكة : الكعبة

• (١٨) - مال : حافظة

أ	إطار : صور	ب	كتاب : معلومات
ج	كتاب : شنطة	د	دفتر : ورقة

• (١٩) - القصيدة : البيت

أ	المسرحية : خشبة	ب	المشط : سنّ
ج	الفقرة : مقالة	د	القصة : الأفضوة



• (٢٠) - طارف : تليد

أ	حديث : قديم	ب	معاصرة : تراث
ج	رخام : صخور	د	اجتهاد : تقليد

• السؤال الثالث: إكمال الجمل :

• (٢١) - يشتد القرآن في النهي عن كما يشتد في الأمر بـ ويبين عاقبة الظلم في الأمم بأساليب شتى، والظلم في لغة القرآن وضع الأمر في غير موضعه.

أ	الفساد - الرشاد	ب	الظلم - العدل
ج	الرذيلة - بالفضيلة	د	الظلم - بالمساواة

• (٢٢) - من علماء العصر الأموي وكتابه الذين أسهموا في مجال الدعوة..... و.....

أ	سيد قطب - أرسلان	ب	عبد الحميد الكاتب - ابن العميد
ج	عادل جبر - أحمد زويل	د	شكسبير - المندوخي

• (٢٣) - إذا كان الكلام من فالسكوت من

أ	ذهب - فضة	ب	اللسان - العقل
ج	ماس - الناس	د	فضة - ذهب

• (٢٤) - انتباه الناس الأحوال

أ	راع - تسوء	ب	استرعى - تغير
ج	غير - تحكم	د	شد - ثبات



- (٢٥) - النبات بجميع أشكاله يعمل على ذرات التراب ، ويثبت التربة ويقاوم عملية

أ	تماسك - انجرافها	ب	خصوبة - اتحادها
ج	تفتت - سقيها	د	انتشار - التثامها

- (٢٦) - كيف للمرء أن يقضي حياته دون هدف يسعى إلى

أ	يتتحي - بنائه	ب	يتيسر - إشباعه
ج	يهنا - توفيره	د	يمكن - تحقيقه

- (٢٧) - وجد علماء النفس أن الأطفال عن إحساسهم.

أ	رسوم - تعبر .	ب	لعب - تتبأ
ج	خيال - يدل	د	ضحك - يشي

- (٢٨) - وطفق الولد يعمل بحماس واندفاع وأمله أن بمثل ما أنتج .

أ	يُهنا	ب	يُجزى
ج	يعاقب	د	يساوي

- (٢٩) - إن ارتفاع الخصم دليل على ضعف

أ	صوت - حجته	ب	قوة - عقله
ج	مرتبة - مكانته	د	قمة - ذكائه

- (٣٠) - اجعل سرك ومشورتك

أ	لواحد - لآلف	ب	لنفسك - لغيرك
ج	لآلف - لواحد	د	لقلبك - لكل الناس





٣- السحاب :

١- السحابة أو الغيمة عبارة عن تجمع مرئي لجزيئات دقيقة من الماء أو الجليد أو كليهما معًا يتراوح قطرها ما بين ١ إلى ١٠٠ ميكرون تبدو سابحة في الجو على ارتفاعات متنوعة كما تبدو بأشكال وأحجام وألوان متباينة، كما تحتوي على بخار الماء والغبار وكمية هائلة من الهواء الجاف ومواد سائلة أخرى وجزيئات صلبة منبعثة من الغازات الصناعية.

٢- تعتبر السحب عبارة عن شكل من أشكال الرطوبة الجوية التي يمكن رؤيتها بالعين المجردة، حيث أنّ الشمس، التي تعتبر المحرك الأساسي لدورة الماء، تقوم بتسخين المحيطات التي تحوّل جزءًا من مياهها من حالتها السائلة إلى بخار، فتقوم التيارات الهوائية المتصاعدة بأخذ بخار الماء إلى داخل الغلاف الجوي حيث درجات الحرارة المنخفضة فيتكاثف الهواء المشبع ببخار الماء مكونًا بذلك جزيئات الماء السائلة أو المتجمدة فتمتزج بذرات الغبار مشكلة بذلك السحب. بما أن درجة كثافة السحب هي من ١٠ إلى ١٠٠ مرة أقل من درجة كثافة الهواء فإنها تطفو في السماء، أما ما يفسر تحرك السحب عبر الرياح هو الحركة الدائمة لجزيئات الهواء التي تدفع كل الكتل التي تحتك بها بما في ذلك السحب.

٣- تنقسم السحب حسب ارتفاعها إلى السحب عالية الارتفاع، السحب متوسطة الارتفاع والسحب منخفضة الارتفاع.

٤- والسحاب الطباقى هو سحاب منخفض رمادي اللون قريب من سطح الأرض أشبه ما يكون بالضباب المرتفع، وأحيانًا على هيئة رقع مهلهلة تترکب من قطيرات مائية دقيقة تتشكل بفعل تبريد الجزء الأسفل من الجو. قد ينشأ من تأثير الحركة المزجية



عندما يترطب الهواء بواسطة الهطول الساقط من سحب الطبقي المتوسط أو الركام المزني أو المزن الطبقي.

٥- أما السحاب الركامي الطبقي : سحب منخفضة قريبة من سطح الأرض تبدو بشكل طبقة رمادية يغلب عليها وجود أجزاء داكنة تترافق بهطول مطر خفيف وأحياناً بثلوج. وأما المزن الركامية : يعرف في لسان العرب باسم الصيب، وهي سحب شديدة الكثافة والضخامة لها امتداد رأسي كبير، بإمكانها أن تمتد من سطح الأرض إلى نهاية طبقة التروبوسفير، مظهرها يشبه مظهر الجبال وغالباً ما يكون جزؤها العلوي متفطحاً بشكل سندان. تتركب من قطرات مائية وبلورات ثلجية ويكون التهاطل على شكل زخات شديدة من المطر أو الثلج أو البرد ويندر أن يهطل البرد من سواها. وهي أشهر أنواع السحب وأكثرها قوة وتحمل في داخلها قوة ديناميكية هوائية خارقة بإمكانها الإطباق على جناحي طائرة ركاب، كما تحمل في باطنها أكثر الشحنات الكهربائية وأكثرها قوة وبإمكان شرارة برق صادرة منها أن تمد مدينة بالكامل بالكهرباء، وهي السحابة الوحيدة التي تتميز بشكلها المهيب والمخيف، وهذا النوع من السحب يتميز بقربه من سطح الأرض وعلو قمته، فنمو القمة مستمر حتى تصطم بطبقة الغلاف الجوي الأولى، فتتحرف القمة لتمدد بشكل جانبي، حتى يتم ما يسمى بالسندان.

• (٣١) - نستنتج من الفقرة (١) مرادف "متباينة"

أ	مختلفة	ب	متفقة
ج	واحدة	د	متوسطة



- (٣٢)- نستنتج من الفقرة (١) أن السحابة تكون في الفضاء :

أ	ثابتة	ب	متجمدة
ج	صلبة	د	متحركة

- (٣٣)- نستنتج من الفقرة (٢) أن درجة كثافة الهواء..... من درجة كثافة السحب :

أ	أقل	ب	أكبر
ج	أخف	د	أصغر

- (٣٤)- نستنتج من الفقرة (٢) أن الحرك الأساسي لدورة الماء هو :

أ	الرياح	ب	الشمس
ج	الجفاف	د	التيارات الهوائية

- (٣٥)- نستنتج من الفقرة (٣) أن السحب تنقسم إلىأقسام :

أ	خمسة	ب	أربعة
ج	ثلاثة	د	سبعة

- (٣٦)- نستنتج من الفقرة (٤) السحاب الطباقى يأتي على

أ	هيئة واحدة	ب	هيتين
ج	ثلاث هينات	د	أكثر من ذلك

- (٣٧)- نستنتج من الفقرة (٥) السحب التي تشبه الجبال هي :

أ	السحب الطباقى	ب	السحب الركامى الطباقى
ج	المزن الركامية	د	غير ما سبق



- (٣٨) - نستنتج من الفقرة (٥) ان " السندان" هو :

أ	المعول	ب	النطاق
ج	المطرقة	د	ما يطرق الحداد عليه الحديد

- (٣٩) - نستنتج من الفقرة (٥) أن المزن الركامية :

أ	قوية	ب	خطيرة
ج	مؤثرة	د	كل ما سبق

- (٤٠) - أنسب عنوان لهذه القطعة هو:

أ	انواع السحب	ب	تعريف السحب وانواعها
ج	أهمية السحب	د	خطورة السحب

٤- الاختبار الرابع:

القسم الأول : المفردات

- (١) - نفشت غنمه في أرضه:

أ	كبرت	ب	استقرت
ج	هربت	د	انتشرت

- (٢) - الوسن:

أ	النعاس	ب	الورد
ج	أول النهار	د	فاكهة



• (٣) - الهجاء:

أ	الغزل	ب	الحرب
ج	الخم	د	الدية

• (٤) - نحول:

أ	ادعاء	ب	سقوط الشعر
ج	عسل النحل	د	هزال

• (٥) - الوجوم:

أ	السكوت	ب	الحزن
ج	السكوت الحزين	د	الوهم

• (٦) - اليم:

أ	الحمام الوحشي	ب	الظافر
ج	مسح الوجه بالتراب	د	التعمد

• (٧) - الورقاء:

أ	الحمامة	ب	الشجرة
ج	الشحور	د	الغزال

• (٨) - الوصب:

أ	القوة	ب	المرض
ج	الشباب	د	الشيخوخة

• (٩) - وكر:

أ	ساحة	ب	ميدان
ج	عش	د	كوخ



• (١٠) - هكج:

أ	سار على الطريق المستقيم	ب	صار غاضبًا
ج	سكن واطمان	د	ظلم أسيرًا

• السؤال الثاني : التناظر اللغوي

• (١١) - طالب : مدرسة

أ	مصنع : أدوات جراحة	ب	مريض : مشفى
ج	مشفى : مريض	د	أخضر : لون

• (١٢) - قطع : قطف

أ	فصل : فصم	ب	قصف : قصد
ج	نام : قام	د	سال : جاد

• (١٣) - عقل : إنسان

أ	تلميذ : مدرسة	ب	الذيل : أسماك
ج	لابتوب : نت	د	حج : مكة

• (١٤) - قلم : دفتر

أ	فأس : أرض	ب	ثلج : ثلاجة
ج	هدم : معول	د	السفر : الطائرة

• (١٥) - مدرسة : جامعة

أ	علقة : مضغة	ب	شجرة : تفاح
ج	سيارة : شاحنة	د	بيت : غرفة



• (١٦) - كتم : إفشاء

أ	ستر : فضج	ب	نقل : استدعاء
ج	حركة : سرعة	د	ستر : تغطية

• (١٧) - الكهرباء : الماكينة

أ	بخار الماء : السحاب	ب	الماشية : الساقية
ج	المذياع : الصوت	د	البقالة : الجبن

• (١٨) - مدرسة : علم

أ	حجرة : بيت	ب	فصل : مدرسة
ج	حديقة : زهر	د	شارع : طريق

• (١٩) - قوة : نصر

أ	معرفة : قراءة	ب	نجاة : صدق
ج	مشي : تعب	د	تعاون : رحمة

• (٢٠) - عجفاء : بدينة

أ	صبورة : جسورة	ب	قلقة : حزينة
ج	متبسمة : ضاحكة	د	كثيبة : سعيدة





السؤال الثالث: إكمال الجمل :

- (٢١) - يعد التجاري وسيلة استقطاب جبارة، فالصورة التي تختزنها مساحته لا تحتاج إلى كالكلام.

أ	الترويج- صياغة	ب	الإعلان- ترجمة
ج	الانبهار- تنسيق	د	العمل- بلاغة

- (٢٢) - يُعد الهواء من العناصر المكونة للبيئة على الرغم من أنه

أ	أثمن - أقلها	ب	أكثر - أوفرها
ج	أثمن - أوفره	د	أرخص - أخفضها

- (٢٣) - اللؤم هو الندى والنطق

أ	قلة : بالمعروف	ب	قلة : بالخنا
ج	أخذ : باللسان	د	حب : بالشر

- (٢٤) - لا سهماً عليك رده.

أ	تشتري - يصعب	ب	تضيق - يعجب
ج	تصلح - يذهل	د	ترم - يعسر

- (٢٥) - نزلت الحكمة على ألسن العرب ، ورؤوس الروم ، وأيدي الصين ، وقلوب الفرس " العبارة تعني :

- تميز العرب بـ
- وتميز الروم بـ
- وتميز الصين بـ
- وتميز الفرس بـ

أ	حسن التذوق - غزارة الشعر - مهارة العمل - الجرأة.	ب	الفصاحة - الحكمة والفلسفة - العمل - الفن.
ج	كثرة الكلام - الذكاء - السرعة في العمل - قوة المشاعر.	د	اللغات - العمل - الفطنة - المهارة



- (٢٦) - من وعظ أخاه سرّاً فقد ومن وعظه علانية فقد

أ	علمه - أخبره	ب	زاده - نقصه
ج	أكرمه - أهانه	د	نصحه - فضحه

- (٢٧) - يجب أن تتعلم من النظام ومن النملة

أ	الأسد - القرص	ب	النحلة - العمل
ج	الكلب - التعاون	د	الجمل - الهروب

- (٢٨) - يجب على المحافظة على

أ	الجميع - البيئة	ب	الطلاب - المدرسة
ج	العمال - الهدوء	د	المعلمين - الأمن

- (٢٩) - من يخشى لا السمك.

أ	الفقر - يجني	ب	البلل - يصطاد
ج	الروائح - يأكل	د	الملل - يصطاد

- (٣٠) - منذ اتصال أسباب الحضارة بالوطن العربي قامت فيه دعوات إلى

أ	الإسلامية - التدين	ب	الأوروبية - التفرنج
ج	الفرعونية - التمصر	د	الفارسية - التفرس

.....

• القسم الرابع : استيعاب القراء :



٤- الجبال :

١- الجبال هي كتلة ضخمة من الأحجار والصخور توجد على قطعة ضخمة كبيرة هي سطح الأرض الذي يتكون من نفس المادة وهي أيضاً قمم مرتفعة العلو. الجبل بصورة عامة أكثر ارتفاعاً من الهضبة هناك اختلاف حول تحديد الارتفاع الكافي للجبل لاعتباره جبلاً فالموسوعة البريطانية تستعمل ارتفاع ٦١٠ متر عن سطح الأرض لإطلاق مصطلح الجبل على المرتفع. يعتبر جبل إفرست أعلى جبل في العالم ارتفاعه (٨٨٤٨م)، بينما يعد أعلى جبل في النظام الشمسي هي جبل أوليمبوس مونس على كوكب المريخ ارتفاعه (٢١١٧١ م).

٢- الجبال أجرام وأجسام شامخة تقع في أطراف البلاد، منها الشاهق والمنخفض ومنها ما يكون أملاً والآخر يظهر عليه التماسك بين أطرافه. وما أوجدها الله في الأرض إلا لفوائدها العظيمة، فمنها تتخذ مواد البناء قال تعالى "وتنحتون من الجبال بيوتاً فارهين" كما وأنها تعتبر خير مصدر للمعادن الثمينة كالحديد والنحاس والقصدير، وهي أعلام يهتدى بها المسافرون في البر والبحر فتدلهم على مواقع المدن والقرى التي يقصدونها، كما ولا ننسى أنها أعظم مثبت للأرض من شر الزلازل وطغيان البحار عليها قال تعالى "والجبال أوتادا". وفي وقت الشدة، يلجأ إليها الخائف كما حدث لأهل الكهف، ويحتمي بها المتعب كما احتتمى بها الرسول - صلى الله عليه وسلم - وصاحبه أبوبكر رضي الله عنه بغار ثور. ومن جهة أخرى كانت لهذه الجبال مواقف تاريخية تمثلت في كثير من المعارك، حيث احتتمى بها الصحابة عن أعين العدو واتخذوها مكاتاً لرمي سهامهم.

٣- لا يوجد تعريف مقبول عالمياً للجبل، وقد استخدم الارتفاع والحجم والكثافة والوعورة



كمعايير لتسمية الجبل، ولكن جاء في قاموس أوكسفورد الإنكليزي أن "الجبل" هو عبارة عن ارتفاع طبيعي عن سطح الأرض يرتفع أكثر أو أقل من سطح البحر؛ ليحقق مستوى ارتفاع نسبي عن الارتفاعات المجاورة له.

٤- وحسب هذا التعريف فإن الجبال تغطي ٦٤ ٪ من قارة آسيا و ٢٥ ٪ من قارة أوروبا و ٢٢ ٪ من قارة أمريكا الجنوبية و ١٧ ٪ من قارة أستراليا، و ٣ ٪ في قارة أفريقيا . وعلى ذلك فإن ٢٤ ٪ من مساحة الأرض الإجمالية جبلية و ١٠ ٪ من الناس يعيشون في المناطق الجبلية، ومعظم الأنهار في العالم تتغذى من المصادر الجبلية، وأكثر من نصف البشرية يعتمدون على الجبال في الحصول على المياه.

٥- توجد بعض الجبال منعزلة ولكن الأغلب أنها توجد في مجموعة أو صف إما في شكل حيد واحد مركب أو سلسلة من الحيود المترابطة ومجموعة الجبال هي عدد من الصفوف الجبلية المترابطة من حيث الشكل والأصل أما السلسلة فهي عدد من مجموعات الجبال التي تشغل منطقة عامة بعينها. والمعروف أن الجبل الظاهر على سطح الأرض هو عبارة عن ثلث المساحة الحقيقية للجبل، وهذا مصداق لقول الله عزوجل : ((أَلَمْ نَجْعَلِ الْأَرْضَ مَهَادًا ، وَالْجِبَالَ أَوْتَادًا)) بعض الجبال بقايا لهضاب نحتها عوامل الطبيعة وبعضها الآخر أصله مخروطات بركانية أو تدخلات من صخور نارية كونت قببًا صخرية وتتكون جبال الكتل الصدمية نتيجة رفع كتل ضخمة من سطح الأرض بالنسبة للكتل المجاورة لها. و كل السلاسل الجبلية إما أن تكون جبال طي أو تراكيب بنائية معقدة دخلت في تكوينها عوامل الطي والتصدع والنشاط الناري ومعظمها يتعرض للرفع الراسي بعد حدوث الطي.



- (٣١) - نستنتج من الفقرة (١) أن ارتفاع الهضبة ارتفاع الجبل :

أ	أعلى من	ب	يساوي
ج	أقل من	د	كلها صحيح

- (٣٢) - نستنتج من الفقرة (١) أن الارتفاع الكافي للجبل لاعتباره جبلا:

أ	متفق عليه في العالم	ب	مختلف عليه في العالم
ج	يحدد حسب كل دولة	د	متفق عليه في بريطانيا فقط

- (٣٣) - نستنتج من الفقرة (٢) أنه قد ذُكر فوائد للجبال :

أ	خمس	ب	ست
ج	سبع	د	ثمانية

- (٣٤) - من الفقرة (٢) علاقة جملة " فنداهم على مواقع المدن " بما قبلها :

أ	سببية	ب	تضاد
ج	ترادف	د	نتيجة

- (٣٥) - من الفقرة (٢) جملة (صلى الله عليه وسلم) جملة :

أ	دعائية	ب	اعتراضية
ج	(أ ، ب) معًا	د	صلة الموصول

- (٣٦) - نستنتج من الفقرة (٣) أن معايير تسمية الجبل:

أ	واحدة	ب	متعددة
ج	متغيرة	د	غير محددة



- (٣٧) - نستنتج من الفقرة (٣) علاقة جملة " ليحقق مستوى ارتفاع " بما قبلها :

أ	سببية	ب	تضاد
ج	ترادف	د	نتيجة

- (٣٨) - نستنتج من الفقرة (٤) أقل قارة تغطيها الجبال هي قارة :

أ	أستراليا	ب	آسيا
ج	أوروبا	د	أفريقيا

- (٣٩) - نستنتج من الفقرة (٥) أن الجزء المخفي من الجبل في الأرض يمثل :

أ	ثلث الجبل	ب	نصف الجبل
ج	ثلثي الجبل	د	ربع الجبل

- (٤٠) - أنسب عنوان لهذه القطعة هو:

أ	كنهة الجبل ومزاياها	ب	فوائد الجبال
ج	نشأة الجبال وأنواعها وفوائدها	د	الجبل والهضبة

.....

محمود سـ داوي



٥- الاختبار الخامس:

• القسم الأول : المفردات

• (١)- وطنت:

أ	حَمَلت	ب	تخيرت
ج	أرضيت	د	أفئيت

• (٢)- النون:

أ	التمساح	ب	الليث
ج	الحوث	د	النعامة

• (٣)- الهصور:

أ	الأرنب الضعيف	ب	الإنسان النحيف
ج	الأسد المقترس	د	الرجل القوي

• (٤)- ينتهج:

أ	بخالف	ب	يؤيد
ج	يسلك	د	ينزوي

• (٥)- هوان:

أ	الأمر السهل	ب	قوة بلا ضعف
ج	قصر من قصور كسرى	د	الذل والضعف

• (٦)- النضار:

أ	الذهب	ب	الفضة
ج	اللؤلؤ	د	الياقوت



• (٧) - هيثم:

أ	ولد النعام	ب	ولد الكروان
ج	ولد النسر	د	ولد القط

• (٨) - الوُسع:

أ	أقل من الطاقة	ب	قدر الطاقة
ج	أكبر من الطاقة	د	السعي

• (٩) - يبوء:

أ	يستغفر	ب	يذنب
ج	يسجد	د	يرجع

• (١٠) - فحوى القول:

أ	خلاصته	ب	معناه
ج	جمال الصوت	د	القول السيء

• السؤال الثاني : التناظر اللغوي

• (١١) - كسف : قطع

أ	رجل : فتى	ب	حلزوني : متصدع
ج	أصابع : أطافر	د	صنديد : شجاع

• (١٢) - الطاووس : الغرور

أ	الدكاء : الثعلب	ب	السرعة : الرهوان
ج	الفراشة : الكرم	د	الكلب : الوفاء



• (١٣) - مبيت : حي

أ	عاقل : حكيم	ب	وغى - سلم
ج	غلام : فتى	د	بريء : متهم

• (١٤) - طير : سرب

أ	أغنام : قطيع	ب	راعي : أغنام
ج	صياد : فريسة	د	دجاجة : دواجن

• (١٥) - غصن : شجرة

أ	جيش : شرطة	ب	عشة : دجاج
ج	كلمة : حرف	د	كلمة : كتاب

• (١٦) - فتاة : امرأة

أ	ابتسامه : ضحكة	ب	طالبة : زوجة
ج	بغض : حقد	د	حزن : فرح

• (١٧) - ماء : ثلج

أ	نخلة : رطب	ب	زبدة : لبن
ج	صوت : كلمة	د	عجين : خبز

• (١٨) - لون : شاحب

أ	صوت : خافت	ب	سمع : فاقع
ج	شم : فاتر	د	طعم : خانق

• (١٩) - الماء : الناعورة

أ	القطار : المسافر	ب	الصحراء : الناقة
ج	السماء : النجم	د	الكلام : الفم



• (٢٠) - كلب : حراسة

أ	سور : حديقة	ب	رجل : مشي
ج	وجار : كلب	د	ثقافة : دراسة

• السؤال الثالث: إكمال الجمل :

• (٢١) - من سبل الإيمان أن الإنسان على مبادئ دينه وأن يعمل على

أ	يسير - فهمها	ب	يتعرف - تنقيتها
ج	يقف - تنفيذها	د	يحرص - كمها

• (٢٢) - من طبيعة الناس أنهم من احتقر نفسه ، ويدوسون من استذلها ، كما أنهم من احترم نفسه ، ويثقون بمن وثق بها.

أ	يهينون - يبجلون	ب	يحتقرون - يحتقرون
ج	يستذلون - يعظمون	د	يتولون - يقدرون

• (٢٣) - الهدف من التدريب العملي للمتخرجين أن ينطلق الطلاب نحو الهدف مباشرة ويحلوا التفكير .

أ	إرهاق	ب	عقدة
ج	جدولة	د	زيادة

• (٢٤) - إذا كان الصبر فعاقبته

أ	مرآ - شهد	ب	مرآ - حلوة
ج	مرآ - سكر	د	مرآ - عسل



- (٢٥)- هذه المخدرات و المسكرات تقضى على أعظم شيء في الإنسان وهو.....فهي تشل تفكيره ، وتغيب وعيه ، وهذا يتنافى تماما معالله للإنسان على سائر المخلوقات بالعقل.

أ	العلم - تعظيم	ب	العقل - تكريم
ج	القلب - تفضيل	د	المخ - تزيين

- (٢٦)- من طلب سهر

أ	الأعالي - الليالي	ب	العلا - الليالي
ج	الجنان - الليل	د	الجنة - لياليه

- (٢٧)- من الأسباب الى سعادة النفس ، إزالة المسببات للهموم.

أ	المفضية - الصارمة	ب	المرضية - المبعدة
ج	المؤدية - الجالبة	د	المألوفة - المنتجة

- (٢٨)- من الموانع لنهوض الأمة بالقيم.

أ	المؤكدة - العمل	ب	المنافية - التحلي
ج	الباعثة - التمسك	د	المعوقة - الاستهتار

- (٢٩)- من علامات المخدولين العمل وترك

أ	بالظن - اليقين	ب	باليقين - الظن
ج	بالنصح - الجميل	د	بالظن - العمل

- (٣٠)- يُسَمَّى ولدُ الفيل ، ويُسَمَّى ولدُ الثعلب

أ	الدَّغَلُ - التَّنَقُّلُ	ب	الجَدِي - الجَرَوُ
ج	الشَّيْلُ - الدَّيْسَمُ	د	المُهْرُ - الجَحْشُ





٥ - هذا هو صديقي ٢ :

١- كان لي **صديق** أحبه لفضله وأدبه، فكان يروقني منظره، ويؤنسني محضره. قضيت في صحبته عهدًا طويلًا ما أنكر من أمره ولا ينكر من أمري شيئًا، حتى سافرت من القاهرة سفرًا طويلًا فتراسلنا حينًا ثم انقطعت عني كتبه، فرايني من أمره ما رايني، ثم رجعت فجعلت أكبر همي أن أراه فطلبته في جميع المواطن التي كنت ألقاه فيها فلم أجده، فذهبت إلى منزله، فحدثني جيرانه أنه هجره من عهد بعيد، وأنهم لا يعرفون أين مصيره، فوقفت بين اليأس والرجاء برهة من الزمان، يغالب أولهما ثانيهما حتى غلبه، فأيقنت أنني قد فقدت الرجل، وأني لن أجد بعد اليوم إليه سبيلا.

٢- هناك ذرفت من الوجد دموعًا لا يذرفها إلا من قل نصيبه من الأصدقاء، وأقفر ربه من الأوفياء وأصبح غرضًا من أغراض الأيام، لا تخطئه سهامها، ولا تغبه ألامها .

٣- بينا أنا عائد إلى منزلي في ليلة من الليالي، إذ دفعني الجهل بالطريق في هذا الظلام المدلهم إلى زقاق موحش مهجور يخيل للناظر إليه في مثل تلك الساعة التي مرت فيها أنه مسكن الجانّ، أو مأوى الغيلان، فشعرت كأنني أخوض بحرًا أسود ، يزخر بين جبلين شامخين، وكان أمواجه تقبل بي وتدبر وترتفع وتنخفض، فما توسطت لجته حتى سمعت في منزل من تلك المنازل المهجورة أنه تتردد في جوف الليل، ثم تلتها أختها ثم أخواتها، فأثر في نفسي مسمعا تأثيرًا شديدًا .

٤- وقلت: يا للعجب، كم يكتم هذا الليل في صدره من أسرار البائسين، وخفايا المحزونين، وكنت قد عاهدت الله قبل اليوم ألا أرى محزونًا حتى أقف أمامه وقفة المساعد إن استطعت، أو الباكي إن عجزت، فتلمست الطريق إلى ذلك المنزل حتى بلغت، فطرقت الباب طرقة خفيفة فلم يفتح، فطرقته أخرى طرقة شديدة ففتحت لي فتاة صغيرة لم تكد تسليخ العاشرة من عمرها، فتأملتها على ضوء المصباح الضئيل الذي كان في يدها، فإذ هي في ثيابها الممزقة، كالبدن وراء الغيوم المتقطعة.



٥- وقلت لها: هل عندكم مريض؟ فزفرت زفرة كاد ينقطع لها نياط قلبها، وقالت أدرك أبي أيها الرجل فهو يعالج سكرات الموت، ثم مشت أمامي فتبعتها حتى وصلت إلى غرفة ذات باب قصير، فدخلتها فخيّل إلي أنني قد انتقلت من عالم الأحياء إلى عالم الأموات، وأن الغرفة قبر، والمريض ميّت فدنوت منه حتى صرت بجانبه، فإذ قفص من العظم يتردد فيه النفس تردد الهواء في البرج الخشبي، فوضعت يدي على جبينه ففتح عينيه وأطال النظر في وجهي، ثم فتح شفّتيه قليلاً قليلاً .

٦- وقال في صوت خافت " أحمد الله فقد وجدت صديقي " فشعرت كأن قلبي يتمشى في صدري جزعاً وهلعاً، وعلمت أنني قد عثرت بضالتي التي كنت أنشدها وكنت أتمنى ألا أعثر بها وهي في طريق الفناء، وعلى باب القضاء، وألا يجدد لي مرآها حزناً كان في قلبي كميئاً، وبين أضلعي دفيناً، فسألتهما باله؟ وما هذه الحال التي صار إليها؟ وكان أنسه بي أمّ في مصباح حياته الضئيل بقليل من النور فأشار إلي أنه يحب النهوض فمدت يدي إليه، فاعتمد عليها حتى استوى جالساً وأنشأ يقص عليّ قصته).

- (٣١)- في الفقرة (١) : (فتراسلنا حيناً) معنى " حيناً " :

أ	وقتاً قصيراً	ب	وقتاً طويلاً
ج	سنة	د	وقتاً قصراً أم طال

- (٣٢)- في الفقرة (١) : كانت الرجل عندما مرّ عليه وقت ولم يعرف مكان صديقه:

أ	فرحاً	ب	أيساً
ج	راجياً لقاءه	د	حاقداً

- (٣٣)- في الفقرة (١) : معنى التعبير " فرابني من أمره ما رابني ":

أ	شككت في أمره	ب	خفت عليه
ج	كلمته في ذلك	د	رجوت سلامته



- (٣٤)- في الفقرة (٢) : "هنالك ذرفت دموعا من الوجد" الوجد :

أ	الحب	ب	الحزن
ج	المسرة	د	الخيانة

- (٣٥)- في الفقرة (٢) : "وأقفر ربَّعه من الأوفياء" الربعة هو :

أ	نصف النصف	ب	منزله
ج	عشيرته	د	سلوته

- (٣٦)- في الفقرة (٢) : " وأصبح غرضاً من أغراض الأيام " غرضاً :

أ	هدفاً	ب	جانفاً
ج	حزبناً	د	عبرة

- (٣٧)- في الفقرة (٣) : " المُدَّهم الظلام " :

أ	المخيف	ب	الليل الحار
ج	الأسود المظلم	د	الليل البارد

- (٣٨)- في الفقرة (٤) : " كم يكتم هذا الليل في صدره من أسرار " : " كم " تفيد

أ	القلة	ب	الكثرة
ج	القلة أو الكثرة	د	الغرابة

- (٣٩)- في الفقرة (٦) : الضمير في " مرآها " يعود على :

أ	خوفه	ب	قلبه
ج	ضالته	د	آلامه

- (٤٠)- أنسب عنوان للقطعة السابقة :

أ	صفات الصديق	ب	دور الصديق
ج	آلام الفراق	د	الصديق الصدوق



٦- الاختبار السادس:

القسم الأول: المفردات

١- النُّحْل:

أ	العتاء	ب	العسل
ج	الضعف	د	مربي النحل.

٢- النِّقْع:

أ	التراب	ب	الغبار
ج	الماء	د	الدمع

٣- المِوَاءِمة:

أ	الموافقة	ب	المجانسة
ج	الملاءمة	د	المجالسة

٤- النُّكَيْر:

أ	نخس الدابة	ب	البحود
ج	المجهول	د	العقوبة الرادعة

٥- وازع:

أ	رابع	ب	علم واسع
ج	ضعيف الإيمان	د	وعى

٦- نجيب:

أ	نقيس	ب	شحيح
ج	شائع	د	قنوع



• (٧) - النهم:

أ	الحسد الشديد	ب	اللهاء المتسارع
ج	الرغبة في الاستزادة	د	النحافة

• (٨) - النّوأة:

أ	البعد	ب	النية
ج	الدار	د	البذرة

• (٩) - الوصمة:

أ	البصمة	ب	الضوء الخافت
ج	العيب والعار	د	الوصية

• (١٠) - موجف:

أ	صعب	ب	فارغ
ج	مضطرب	د	أجوف

• السؤال الثاني : التناظر اللغوي

• (١١) - الكوب : الشرب

أ	الملعقة : الأكل	ب	الطائر : السرب
ج	الزهور : الحديقة	د	السفر : الإجهاد

• (١٢) - متحطم : حزين

أ	مقرب : بعيد	ب	غاز : إسطوانة
ج	مطلع : ثقافة	د	شراع : سفينة



• (١٣) - نخلة : سكر

أ	حمامة : قمح	ب	غنمة : بروتين
ج	وردة : عطر	د	حشائش : أغنام

• (١٤) - العين : الإبصار

أ	الصقر : الطيور	ب	الكسل : الخمول
ج	السرعة : الحادث	د	اللسان : النطق

• (١٥) - مخدرات : هلاك

أ	تهور : نم	ب	إعاقة : سرعة
ج	موت : نوم	د	ذنب : معصية

• (١٦) - المستاء : الراضي

أ	الطالب : المدرسة	ب	الطالب : الطالبة
ج	الطالب : العلم	د	الطالب : التفوق

• (١٧) - مسجد : صلاة

أ	مكتبة : قراءة	ب	علم : جامعة
ج	مدرسة : فصل	د	باب : سيارة

• (١٨) - مدرجات : ملعب

أ	فصل : كراسي	ب	جمهور : حماس
ج	هواية : تجارة	د	شرايين : قدم

• (١٩) - مدينة : شارع

أ	جود : كرم	ب	تل : جبل
ج	مخفر : حبس	د	الدمام : الظهران



• (٢٠) - العجلة : الندامة

أ	الطيش : بلوغ الهدف	ب	الحيف : نيل الحق
ج	الاندفاع : السرعة	د	الأناة : السلامة

• السؤال الثالث: إكمال العمل :

• (٢١) - أحياناً يكون العمل ما يكون إلى المرأة كالتمريض والتعليم وما شابه من الأعمال التي طبيعة المرأة.

أ	أقرب - تنافي	ب	أحوج - تناسب
ج	أبعد - تلائم	د	أحب - تخالف

• (٢٢) - يفضل عادة ان يُدرس للفنيات لأنهن الأقدر على التعامل معهن وفهم حوائجهن حيث لا يكون هناك بين الفتاة ومعلمتها.

أ	الرجال - تفاهم	ب	المعلمات - تقارب
ج	الإناث - حواجز	د	المدرسات - تقبل

• (٢٣) - من وثق بالله ومن اتكل عليه

أ	دعاه - فرج عنه	ب	كفاه - أغناه
ج	أغناه - كفاه	د	رحمه - كفاه

• (٢٤) - المواطن الصالح يجب وطنه ؛ لذلك إذا دعاه

أ	ولى هارباً	ب	لباه
ج	بقى جالساً	د	خذله



- (٢٥) - الناس إما ----- على وجه الأرض وإما ----- في باطن الأرض.

أ	مخزونون - هاربون	ب	عطشى - جوعى
ج	في عجلة - في فراغ	د	موتى - أحياء

- (٢٦) - لعل أعظم العبر هي ظهور الحقيقة وإن غلظت الحجب ، وانتصار الحق وإن طال الزمان ، ففي ذلك ما يقوي أنصار والباحثين عنه ويثبت أهل الحق على التمسك به و على البلاء.

أ	الحق - الصبر	ب	العدل - الصبر
ج	الحقيقة - الصبر	د	الباطل - الصبر

- (٢٧) - اللغة فكر ناطق، والتفكير لغة..... واللغة هي معجزة الفكر الكبرى.

أ	معبرة	ب	تقارب
ج	عربية	د	صامتة

- (٢٨) - النباتات تعتبر للعديد من العقاقير..... التي تستخدم بعضها في الطب لمنات السنين.

أ	مصدرًا - النافعة	ب	نوعًا - الطيبة
ج	منبعا - الضارة	د	منهلا - اللازمة

- (٢٩) - الترف يسوق إلى السرف والسرف التلف ، فالترفون ضعفاء العقول والأجسام والإرادة ، لا يسعون لما يفيد الأمة نولا يفكرون فيما البلاد.

أ	سبب - ضرر	ب	داعية - يعمر
ج	أصل - يدمر	د	يمحو - ينفع

- (٣٠) - إذا غامرت في شرف فلا تقنح بما دون

أ	عظيم - الكواكب	ب	كبير - السحاب
ج	مروم - النجوم	د	عال - التفوق



٦- الديناصور :

١- الديناصورات هي مجموعة متنوعة من الحيوانات البائدة كانت طيلة ١٦٠ مليون سنة هي الفقاريات المهيمنة على سطح الكرة الأرضية، وبالتحديد منذ أواخر العصر (الثلاثي) منذ حوالي (٢٣٠ مليون سنة) حتى نهاية (العصر الطباشيري) منذ حوالي (٦٥ مليون سنة). اندثرت معظم أنواع وفصائل الديناصورات خلال حدث انقراض العصر الطباشيري-الثلاثي، وقد اعتقد العلماء لفترة طويلة أنها لم تخلف ورائها أي نسب، إلا أن ذلك الافتراض ثبت خطأه، حيث اكتشف الباحثون في وقت لاحق أن الطيور هي أقرب أنساب الديناصورات الباقية في العصر الحالي، وذلك من خلال ما ظهر من مستحاثات تربط بين الأصنوفين، حيث تبين أن جميع الطيور اليوم تتحدر من سلف مشترك تطور من الديناصورات الثيروبودية خلال العصر الجوراسي .كذلك، فإن معظم التصنيفات الحديثة تضع الطيور كمجموعة باقية من رتبة الديناصورات .

٢- تعتبر الديناصورات إحدى أكثر مجموعات مملكة الحيوان أشكالاً؛ فسليتها من الطيور أكثر الفقاريات تنوعاً على وجه البسيطة، حيث يوجد منها ما يفوق ٩,٠٠٠ نوع . استطاع علماء الأحياء القديمة التعرف على ما يزيد من ٥٠٠ جنس و ١,٠٠٠ نوع مختلف من الديناصورات غير الطيرية، واليوم يمكن العثور على أشكال مختلفة من الديناصورات في جميع قارات العالم، سواء حية ممثلة بالطيور، أو نافقة تُعرف بواسطة مستحاثاتها كان عدد من الديناصورات عاشت وكان بعضها الآخر لاحقاً، كما أن أنواعاً منها سارت على قائمتيها الخلفيتين، فيما سارت أنواع أخرى على أربع قوائم، واستطاع بعضها أن يتنقل باستخدام الطريقتين .تشتهر الديناصورات بفعل حجم



بعض الأنواع الضخمة، الأمر الذي يولد فكرة لدى العامة مفادها أن جميع هذه الحيوانات كانت عملاقة، إلا أنه في واقع الأمر فإن معظم الديناصورات كانت بحجم الإنسان أو أصغر حتى. يُعرف أن معظم فصائل الديناصورات كانت تبني أعشاشًا لتضع فيها بيضها وتحضنه حتى الفقس.

٣- أصبحت الهياكل العظمية للديناصورات المعروضة في المتاحف حول العالم تشكل معالم جذب سياحية مهمة، منذ أن اكتُشف أول أحفور لديناصور في أوائل القرن التاسع عشر، وتحوّلت هذه الحيوانات إلى رمز من رموز الثقافة العالمية والمحلية لبعض البلدان. صوّرت الديناصورات في الكثير من الروايات والأفلام السينمائية التي حققت نجاحًا كبيرًا ونسبة مبيعات هائلة.

٤- شهد العالم خلال فترة الحقبة الوسطى التي عاشت أثناءها الديناصورات لمدة ١٦٥ مليون عام الكثير من التغيرات على الكوكب، من أبرزها انجراف مواقع القارات وتغير المناخ الذين أثرا إلى حد كبير على حياة الديناصورات وبيئاتها. لكن بالمُجمل، فقد قطنت هذه الزواحف خلال فترة وجودها على الأرض القارات السبع جمعاء بما في ذلك أنتاركتيكا وأستراليا وجميع القارات الأخرى.

٥- تعتبر الديناصورات كمجموعة، إحدى أضخم الكائنات الحية التي سارت على سطح الأرض قديمًا وحديثًا، وقد بلغت بعض الفصائل والأنواع أحجامًا ضخمة جدًا، ومن أبرز الأمثلة على ذلك: طويلات العنق أو الصوروبودات. كان أصغر طويلات العنق حجمًا لا يزال يفوق جميع الأنواع الأخرى التي شاطرت موطنه معظم عهد الديناصورات، أما أكبرها قديمًا فكان يفوق جميع الكائنات الحية التي عاشت على الأرض سواءً في الدهور القديمة أو خلال الدهر الحالي ؛ لأنه لم تستطع أي دابة أخرى أن تتفوق عليها في الحجم حتى أثناء العصر الذهبي للثدييات



- (٣١) - نستنتج من الفقرة (١) أن الديناصورات بشكلها الحقيقي :

أ	ب	قد انقرضت تمامًا
ج	د	ليس مما سبق

- (٣٢) - نستنتج من الفقرة (٢) أن أقرب أنساب الديناصورات الباقية في العصر الحالي هي :

أ	ب	الأسود
ج	د	الطيور

- (٣٣) - نستنتج من الفقرة (٢) أن الديناصورات كانت تأكل

أ	ب	الأعشاب فقط
ج	د	كل ما سبق غير صحيح

- (٣٤) - نستنتج من الفقرة (٢) أن معظم الديناصورات كان

أ	ب	بجسم السلحفاة
ج	د	بجسم الذر

- (٣٥) - من الفقرة (٣) أكتشف أول أحفور لديناصور:

أ	ب	من آلاف السنين
ج	د	من ألف عام

- (٣٦) - نستنتج من الفقرة (٤) أنه قد أثر على حياة الديناصورات وبيئاتها:

أ	ب	عامل واحد
ج	د	ثلاثة عوامل



- (٣٧) - نستنتج من الفقرة (٤) مرادف (قطننت) :

أ	سكنت	ب	زارت
ج	قاطعت	د	هجرت

- (٣٨) - نستنتج من الفقرة (٥) أن الديناصور كان أضخم الكائنات:

أ	على الدوام	ب	قبل ظهور الأفيال
ج	في بداية وجوده	د	في أخريات أيامه

- (٣٩) - نستنتج من الفقرة (٥) علاقة جملة " لأنه لم تستطع" بما قبلها :

أ	الترادف	ب	التضاد
ج	التعليل	د	نتيجة

- (٤٠) - أنسب عنوان لهذه القطعة هو:

أ	مولد الديناصورات	ب	أحجام الديناصورات
ج	الديناصور مولده وحياته	د	اختفاء الديناصورات

.....

كتاب' المصود'



٧- الاختبار السابع :

القسم الأول : المفردات

١- التقرّيب:

أ	مدح الحي	ب	مدح الميت
ج	إظهار المحاسن	د	التريين

٢- مكاء:

أ	بكاء	ب	نحيب
ج	خشوع	د	صغير

٣- نضا:

أ	رمى	ب	خلع
ج	عثر	د	لبس

٤- المَور:

أ	الهلاك	ب	المرض
ج	الاضطراب	د	الهدوء

٥- الناشز:

أ	الرافض	ب	المنخفض
ج	المخالف	د	المرتفع

٦- مقسط:

أ	ظالم	ب	منصف
ج	ذكي	د	وفي.



• (٧) - النَّسَم :

أ	الخلق والناس	ب	الريح الشديدة
ج	الطريق	د	الهبوب

• (٨) - نَفَثَ :

أ	نفخ	ب	نكص
ج	نوى	د	نزع

• (٩) - محق :

أ	داس	ب	كذب
ج	ضرب	د	أبطل ومحا

• (١٠) - نفور :

أ	إعراض	ب	انكباب
ج	احتماء	د	انطلاق

• السؤال الثاني : التناظر اللفظي

• (١١) - يسمع : نشاز

أ	يَنعم : خشن	ب	يأكل : طيب
ج	يشم : تَن	د	يضيء : مبهر

• (١٢) - مران : لياقة

أ	دراسة : تعلم	ب	مفاضلة : تساو
ج	تهور : شجاعة	د	تحفظ : إقدام



• (١٣) - فئات : خبز

أ	رمز : فنان	ب	أوقية : وزن
ج	تراب : غبار	د	رذاذ : مطر

• (١٤) - كوئ : قصر

أ	تفاح : برتقال	ب	جبل : تل
ج	سيارة : باب	د	مدرسة : جامعة

• (١٥) - فلسفة : فكرة

أ	محاماة : قضاء	ب	حجة : منطق
ج	دعاية : ترويج	د	تعليم : تنمية

• (١٦) - لوحة : مسمار

أ	ستائر : حائط	ب	كتب : دولاب
ج	نظارة : أذن	د	كرسي : طاولة

• (١٧) - مريسة : يقين

أ	ذرية : جامعة	ب	إباء : غيبة
ج	ظلم : جهل	د	سرمدي : زائل

• (١٨) - المسدس : رصاص

أ	نظارة : وجه	ب	سيف : درع
ج	فم : كلام	د	سيارة : حراج

• (١٩) - متر : سنتيمتر

أ	مدرسة : صف	ب	مساحة : أرض
ج	بوصة : قدم	د	مد : جزر



• (٢٠) - فقر : فاقة

أ	عمل : نجاح	ب	طريق : ممر
ج	حبور : سرور	د	يسر : عسر

• السؤال الثالث: إكمال الجمل :

• (٢١) - لسان العاقل وراء وقلب وراء لسانه.

أ	عينه - الطفل	ب	قلبه - الأحمق
ج	هواه - الجائع	د	الصدق - الكاذب

• (٢٢) - لم يتمكن أحد من المرشحين للوظيفة باستثناء خالد من تقديم التسلية المفيدة ، وعلى هذا فإن خالد يعتبر من أولئك الموهوبين الذين استطاعوا الجمع بين وقوة الشخصية .

أ	الجد	ب	المرح
ج	الثقافة	د	المعرفة

• (٢٣) - لا عودة المسافر يكون المانع خيراً.

أ	تستعجل - قد لا	ب	تتعجل - لعله لا
ج	تطلب - عسى ألا	د	تستبطأ - عسى أن

• (٢٤) - من الحكمة ألا نبحث عن الطرق للوصول إلى أهدافنا، وأن نربي أبناءنا على تقدير العمل.....

أ	الصعبة - السهل	ب	الصحيحة - الشريف
ج	الملتوية - النزيه	د	الشاقة - الناقص



- (٢٥) - لا أعلى من الإسلام ولا كرم من التقوى.

أ	شرف - أعز	ب	مكان - أفضل
ج	دين - صفة	د	تعاليم - أقل

- (٢٦) - لما عرف عنه من كثرة فقد فوجئنا وسررنا عندما رحب بنا بكل

أ	التضجر - لطف	ب	اللامبالاة - ازدراء
ج	التواضع - مودة	د	التكبر - ترفع

- (٢٧) - المترجم هو في الحقيقة آخر غير أن التي يصوغها هي من نتاج غيره.

أ	مؤلف : الأفكار	ب	كتاب : المفردات
ج	شخص : مشاعره	د	مبدع : الألغاز

- (٢٨) - لن تحظي بـ حتى تتحمل

أ	العدل - الظلم	ب	الشفاء - الطبيب
ج	النجاح - المعلم	د	العسل - إبر النحل

- (٢٩) - لا مؤدياً فرائض دينه ----- ولا متقناً عمله -----

أ	يرضى منه الله - يضيع جهده	ب	يضل الطريق - يكسب ثقة رؤسائه
ج	يخذله الله - يرضى عنه رؤساؤه	د	يخسر دنياه وأخرته - يضيع جهده

- (٣٠) - المملكة العربية السعودية باهتمامها بالحرمين الشريفين و..... ضيوف الرحمن.

أ	تُعرف - تفتيش	ب	تعاني - استقبال
ج	تشتهر - توديع	د	تفخر - خدمة

.....



٧- الطيران :

١- تاريخ الطيران يبحث في تطور الطيران الميكانيكي من المحاولات الأولى في الطائرات الورقية والطيران الشراعي حتى الطائرات الأثقل من الهواء وما بعدها. أول ظهور محتمل لغريزة الإنسان للطيران كان في الصين منذ بداية القرن السادس الميلادي حيث كان الناس يقيدون بالطائرات الورقية كنوع من العقوبة. وقام عباس بن فرناس بأول عرض طيران شراعي في الأندلس في القرن التاسع الميلادي. وعبر ليوناردو دا فينشي في القرن الخامس عشر عن حلمه بالطيران في العديد من التصاميم لطائرات ولكنه لم يقم بأي محاولة للطيران.

٢- ثم بدأت أولى محاولات الطيران الجاد أواخر القرن الثامن عشر في أوروبا. وبدأت البالونات المملوءة بالهواء الحار والمجهزة بسلة للركاب بالظهور بالنصف الأول من القرن ١٩ وقد استعملت بشكل فعال في عدة حروب في ذلك الوقت، خصوصاً بالحرب الأهلية الأمريكية، حيث كانت تقوم بمراقبة العدو خلال المعركة. عرفت المناطيد الهوائية بالصين منذ أقدم الأزمان وكانت تسمى بفانوس كونغ منغ، ويعزى هذا الاختراع إلى ضابط صيني (١٨٠-٢٣٤م) ولقبه الفخري هو كونغ منغ، وقال إن سبب استخدامه لذلك هو ادخال الرعب بقوات العدو.

٣- في القرن الخامس قبل الميلاد اخترع الصيني لوبان الطائر الخشبي، والذي قد يكون أشبه بطائرة ورقية كبيرة أو قد يكون أول طائرة شراعية. وخلال حكم أسرة يوان (ق ١٣) وتحت حكم الملوك مثل قوبلاي خان، فإن المصاييح المستطيلة أصبحت لها شعبية خلال الاحتفالات، وحيث كانت تجذب الجماهير لمشاهدتها. لذا فقد انتشر هذا التصميم خلال حكم المغول عبر طريق الحرير إلى أواسط آسيا ثم إلى الشرق



الأوسط .وهناك إضاءة طائرة شبيهة وذات المصايح المستطيلة بحملات تستخدم بكثرة في احتفالات التبتية، واحتفالات ديوالي الهندية. ولكن مع ذلك لم يثبت بالدليل أن تلك المصايح قد استخدمها الإنسان للطيران.

٤- وعلى الرغم من أن ليوناردو دا فينشي حاول دراسة إمكانية الطيران بآلات أثقل من الهواء حوالي العام ١٥٠٠ م، إلا أن ذلك لم يحدث إلا بعد أربعة قرون تقريبًا. ولكن قبل ذلك في عام 875 قام العالم العربي عباس بن فرناس بالطيران بأجنحة شراعية مدة عشرة دقائق، وفي 1783 قام الأخوان مونقولفيي وجاك شارل بتمكين الإنسان من الارتفاع في الهواء بآلة أخفّ من الهواء. وتبعًا لذلك توقفت البحوث الخاصة بالآلات الأثقل من الهواء.

٥- في نهاية القرن الثامن عشر صنع البريطاني السير جورج قايلاي مروحية في 1796 وفي سنة 1808 صنع اورنيثوبتر وفي 1809 طائرة شراعية طارت بدون ركاب. وفي عام 1856 قام الفرنسي جان ماري لو بريس بأولى تجارب طيران شراعي براكب. وفي عام 1871 قام البريطاني فرانسيس هبررت وانهام بأول نفق هوائي لتجربة نماذج الطائرات. وفي عام 1874 أطلق الفرنسي فليكس دو تونبل طائرة شراعية تعمل بالبخار من جرف ولكن ذلك لم يعتبر طيرانًا حقيقيًا ؛ لأنه لا يجب الاستعانة لا بمنجنيق ولا بجروف لوضع الآلة في الهواء.

٦- و توالى المحاولات باستعمال الطائرات الشراعية ، ولكن تاريخ 9 أكتوبر 1890 شهد تحليق أول آلة أثقل من الهواء بعد ١٢ عقدًا من سيطرة الآلات الأخف من الهواء.

٧- وأهتم بينو بعد ذلك بالطائرات الحاملة للبشر فصمم طائرة برمائية من طراز بالغ التقدم لها كثير من صفات الطائرات الحديثة مثل المروحة التي في المقدمة وارتفاع الجناحين إلى الأعلى وموجه واحد للتحكم في عملية الطيران كلها وقدر بينو سرعة طائرته بمائة



كيلومتر في الساعة لو أنه حصل على الدعم المالي لكنه لم يحصل عليه فلم تصنع الطائرة.

٨- لم يعلم بينو عند مماته بأنه أسهم إسهما غير مباشر في مستقبل الطيران، فقد اشترى شخص يدعى ميلتون رايت أحد نماذج بينو التي تستمد قدرتها من شريط المطاط وأعطاه لولديه ولبور وأورفيل ، وقام ولبور في ١٤ ديسمبر ١٩٠٣م بالمحاولة الأولى وتحركت الطائرة على قضبان الانطلاق وارتفعت فترة قصيرة ثم انخفضت سرعتها عن سرعة الطيران وسقطت على الشاطئ الرملي، واعترف ولبور الذي لم يصب بأذى بأنه هو المولوم وليست الطائرة، ولم تصب الطائرة سوى بأضرار طفيفة وكانت معدة لتجربة طيران أخرى بعد ذلك بثلاثة أيام وكان هذا دور أورفيل حيث تركت الطائرة المركبة التي تستند إليها بعد أن جرت مسافة قصيرة على القضبان وترنحت مسافة ٣٦.٥ متراً فوق الرمال وقال أورفيل أن هذا الطيران لم يدم سوى ١٢ ثانية، إلا أنه كان على الرغم من ذلك أول طيران في تاريخ العالم رفعت فيه طائرة تحمل رجلا نفسها في الهواء معتمدة على قدرتها الذاتية

٩- ولقد مرت الطائرات بتطورات كبيرة وكثيرة في السنين التي تلت التجارب واستطاعت طائرة الأخوان رايت أن تصل سرعتها إلى ٥٠ كيلومتر في الساعة بينما تزيد سرعة الطائرات الحربية عن ٣٢٠٠ كم في الساعة والطائرات التجارية عن 1000 كم في الساعة والكونكورد تتجاوز الألفين كم في الساعة في وقتنا الحاضر.

• (٣١)- نستنتج من الفقرة (١) أن أول محاولة للطيران كانت في قارة

أ	أوروبا	ب	أستراليا
ج	أفريقيا	د	آسيا



- (٣٢)- نستنتج من الفقرة (١) أن أول محاولة للطيران الشراعي كانت في :

أ	تركيا	ب	أسبانيا
ج	أمريكا	د	فرنسا

- (٣٣)- نستنتج من الفقرة (٢) البالونات المملوءة بالهواء الحار استخدمت وقت الحرب الأهلية الأمريكية في

أ	السفر	ب	الرحلات
ج	إلقاء القنابل	د	التجسس

- (٣٤)- نستنتج من الفقرة (٣) استخدمت الطائرات في الحفلات :

أ	خلال حكم أسرة يوان	ب	في احتفالات التبتية،
ج	في احتفالات ديوالي الهندية	د	كل ما سبق

- (٣٥)- نستنتج من الفقرة (٤) أن العالم العربي عباس بن فرناس قد قام بالطيران بأجنحة شراعية في القرن الميلادي :

أ	التاسع	ب	العاشر
ج	الثالث عشر	د	الرابع عشر

- (٣٦)- نستنتج من الفقرة (٥) علاقة جملة " لأنه لا يجب " بما قبلها :

أ	الترادف	ب	التعليل
ج	التضاد	د	نتيجة

- (٣٧)- نستنتج من الفقرة (٦) أن تطبيق أول آلة أثقل من الهواء كان في القرن :

أ	التاسع عشر	ب	الثامن عشر
ج	العشرين	د	السابع عشر



- (٣٨) - نستنتج من الفقرة (٧) أن طائرة " بينو " لم تصنع في حياته بسبب.....:

أ	جهل " بينو " بالطيران	ب	عدم الإعداد لها
ج	سرقة أفكار " بينو "	د	عدم توفر المال اللازم

- (٣٩) - نستنتج من الفقرة (٨) أن أول طيران في تاريخ العالم رفعت فيه طائرة تحمل رجلا استمر.....:

أ	أقل من دقيقة	ب	١٢ دقيقة
ج	ساعة	د	ساعتين

- (٤٠) - أنسب عنوان لهذه القطعة هو:

أ	بداية الطيران	ب	تاريخ الطيران الشراعي
ج	تاريخ الطيران	د	حوادث الطائرات

٨- الاختبار الثامن:

القسم الأول : المفردات

- (١) - الجناب:

أ	الدين	ب	الحسن
ج	الناحية	د	العطاء

- (٢) - أبقى :

أ	شمخ	ب	امتنع
ج	سمع	د	أصبح أباً



• (٣) - المهمة:

أ	البنر العميقة	ب	العمل المكلف به
ج	الأمر الشاق	د	المغارة البعيدة

• (٤) - الفتق:

أ	الوصل	ب	القطع
ج	الفصل	د	الالتصاق

• (٥) - معنى التعبير "امرأة رعبوبة":

أ	بيضاء	ب	ممتلئة القوام
ج	كثيرة الحركة	د	مخيفة

• (٦) - ممنون:

أ	شاكر	ب	مقطوع
ج	فاضل	د	مستكبر

• (٧) - نقيصة:

أ	ضد	ب	حاجة
ج	شبية	د	مذمة

• (٨) - ذرت الشمس :

أ	انكسفت	ب	غربت
ج	غابت	د	طلعت

• (٩) - مقتضب:

أ	مقطوع	ب	مقتبس
ج	مُفصّل	د	مختصر



• (١٠) - فنن:

أ	فني وهلك	ب.ب	تفنن ومهارة
ج	غصن	د	جمع فنان

• السؤال الثاني : الشناظر اللغوي

• (١١) - مدريد : برشلونسة

أ	إسبانيا : أمريكا	ب.ب	الرياض : القاهرة
ج	جدة : المنامة	د	ميلان : روما

• (١٢) - لسان : كلام

أ	طريق : سير	ب.ب	طالب : مدرسة
ج	قلم : كتابة	د	أنف : تنفس

• (١٣) - مد : جَزَر

أ	شروق : غروب	ب.ب	نور : ظلام
ج	إرسال : استقبال	د	عمل : نوم

• (١٤) - مزاجي : رغبتي

أ	امرأة : مرآة	ب.ب	حري : جدير
ج	حر : عبد	د	عمل : كسب

• (١٥) - متشائم : متفائل

أ	ثائر : فورة	ب.ب	مضطرب : قلق
ج	حائر : مهتد	د	متفائل : رجاء



• (١٦) - الغضاضة: العيب

أ	مزلاج: باب	ب	الفاظطة: الغلظة
ج	الديمقراطية: الالكتاتورية	د	الزمرة: الفرء

• (١٧) - فمء: سف

أ	أسء: عرفن	ب	حصالة: نقوء
ج	مكله: مروء	د	خمار: وءه

• (١٨) - السففنة: أسطول

أ	ءاكم: ءولة	ب	سطء: ءارة
ج	ملقط: غسفل	د	لاعب: منءءب

• (١٩) - عءاء: ءصومة

أ	اءءاء: قوءة	ب	ءنة: نار
ج	قطع: مقص	د	زففر: أسء

• (٢٠) - كراهفة: فبء

أ	رفء: ءنفف	ب	بشاشة: عبوس
ج	اءءرف: اعءراف	د	ءرفة: قفء

.....



السؤال الثالث: إكمال الجمل :

- (٢١) - مصطلح العولة استخدم أساساً بعض الأوجه الرئيسية للتحويل الحديث في النشاط العالمي.

أ	لتوضيح - السياسي	ب	لوصف - الاقتصادي
ج	لتشبيه - القصصي	د	لتنفيذ - الفني

- (٢٢) - مع صوت المنبه في الصباح يبدأ الإنسان مواجهة الحياة بأنواعها.

أ	المنير - مشاق	ب	الباكر - ضغوط
ج	المشرق - أعباء	د	الغام - ضروريات

- (٢٣) - من الناس، مات

أ	احترم - فرحاً	ب	خسّد - كمداً
ج	ظلم - حزناً	د	راقب - فرحاً

- (٢٤) - من أسماء الأسد ومن أسماء الذئب

أ	عروة - الرس	ب	حمزة - أوس
ج	الليث - الجزر	د	حيدر - الأرز

- (٢٥) - للغذاء المتكامل فوائد في الحماية من الأمراض ، وفي المقابل قد يؤدي عن الأغذية الحيوانية إلى حدوث خطيرة.

أ	البعد - تحسنات	ب	انتكاسات - الحديث
ج	الامتناع - مضاعفات	د	التجاهل - تصحيحات .



- (٢٦) - من أعظم المسلمين " عمرو بن العاص " الذي سكان مصر قبل أن يفتحها.

أ	الحكام - قتل	ب	العلماء - استأذن
ج	التجار - ناقش	د	القادة - استمال

- (٢٧) - من أهم الجوانب الإيجابية لتنظيم حياة وتحديد علاقتها بالرجل مراعاتها الواجب الأساسي لها في حياتها الاجتماعية وهو..... وتربية الأطفال وتهيئة الجو لإنشاء بيت سعيد.

أ	المرأة - الأمومة	ب	الزوجة - التشاغل
ج	الفتاة - الدراسة	د	الأم - الطبخ

- (٢٨) - المعرفة التي لا تتصل بالناس تبقى الفائدة .

أ	قوية	ب	واسعة
ج	عظيمة	د	محدودة

- (٢٩) - مما يدل على نجاح المعلم في مهمته كونه ؛ لأن في ذلك ضبطاً للطلاب و لما عندهم من جماح.

أ	حازماً - كبحاً	ب	صارماً - تنمية
ج	مَرَحاً - مؤيداً	د	صبوراً - حرصاً

- (٣٠) - من رضي عن كثر الساخط عليه.

أ	نفسه	ب	أخيه
ج	صديقه	د	عدوه

.....



٨- نهر النيل :

١- النيل أطول أنهار الكرة الأرضية ومن خصائصه أنه هو ونهر الفرات يعتبران "أعزر نهريين في الوطن العربي"، يقع في قارة أفريقيا وينساب إلى جهة الشمال، وروافد نهر النيل هما النيل الأبيض والنيل الأزرق ينبع النيل الأبيض في منطقة البحيرات العظمى في وسط أفريقيا، أبعد مصدر يوجد في جنوب رواندا ويجري من شمال تنزانيا إلى بحيرة فيكتوريا، إلى أوغندا ثم جنوب السودان، في حين أن النيل الأزرق يبدأ في بحيرة تانا في إثيوبيا ثم يجري إلى السودان من الجنوب الشرقي ثم يجتمع النهريين بالقرب من العاصمة السودانية الخرطوم.

٢- إجمالي طول النهر (٦٦٥٠ كم) (4132 ميل). يغطي حوض النيل مساحة ٣.٤ مليون كم²، ويمر مساره بعشر دول إفريقية - قبل انقسام السودان - يطلق عليها دول حوض النيل. تعتبر بحيرة فيكتوريا هي المصدر الأساسي لمياه نهر النيل. تقع هذه البحيرة على حدود كل من أوغندا، تنزانيا وكينيا، وهذه البحيرة بدورها تعتبر ثالث البحيرات العظمى. بالتوازي، يعتبر نهر (روفرونزا) في بوروندي هو الحد الأقصى لنهر النيل، وهو يشكل الفرع العلوي لنهر (كاجيرا) يقطع نهر (كاجيرا) مسارًا طوله (٦٩٠ كم) (٤٣٩ ميل) قبل دخوله إلى بحيرة فيكتوريا.

٣- بعد مغادرة بحيرة فيكتوريا، يعرف النيل في هذا الجزء باسم نيل فيكتوريا، ويستمر في مساره لمسافة ٥٠٠ كم (٣٠٠ ميل) مرورًا ببحيرة (كيبوجا) حتى يصل إلى بحيرة (ألبرت). بعد اتحاد النيلين الأبيض والأزرق ليشكلا معا النيل، لا يتبقى لنهر النيل سوى رافد واحد لتغذيته بالمياه قبل دخوله مصر ألا وهو نهر (عطبرة) ، والذي يبلغ طول مساره ٨٠٠ كم (٥٠٠ ميل) تقريبًا. ينبع هذا النهر من المرتفعات الإثيوبية أيضًا،



شمالى بحيرة تانا، ويتصل بنهر النيل على مسافة 300 كم (٢٠٠ ميل) بعد مدينة الخرطوم.

٤- ويعتبر النيل في السودان مميزًا ؛ لأن مروره على ستة شلالات؛ - الشلال السادس في السبلوقة (شمال الخرطوم) حتى شلال أسوان - في مصر ؛ ولأن تغيير مسار النيل، حيث ينحني مسار النيل في اتجاه جنوبي غربي، قبل أن يرجع لمساره الأصلي - شمالا - حتى يصل للبحر المتوسط، ويطلق على هذا الجزء المنحني اسم "الانحناء العظيم للنيل" . بعد عودته لمساره الأصلي، يعبر النيل الحدود السودانية المصرية، ويستمر في مساره داخل مصر بطول ٢٧٠ كم (١٧٠ ميل) حتى يصل إلى بحيرة ناصر - (-) وهي بحيرة صناعية تقع خلف السد العالي .وبدءًا من عام 1998 انفصلت بعض أجزاء هذه البحيرة غربًا بالصحراء الغربية ليشكلوا بحيرات توشكى .

٥- وعودة إلى مساره الأصلي في بحيرة ناصر، يغادر النيل البحيرة ويتجه شمالا حتى يصل إلى البحر المتوسط. على طول هذا المسار، يتفرع جزء من النهر عند أسيوط، ويسمى (بحر يوسف)، ويستمر حتى يصل إلى الفيوم. ويصل نهر النيل إلى أقصى الشمال المصري، ليتفرع إلى فرعين: فرع دمياط شرقًا وفرع رشيد غربًا، ويحصران فيما بينهما (دلتا النيل) وهي تعتبر على قمة قائمة الدلتا في العالم، ويصب النيل في النهاية عبر هذين الفرعين في البحر المتوسط منهيًا مساره الطويل من أواسط شرق إفريقيا وحتى شمالها.

٦- منذ فجر التاريخ، اعتمدت الحضارات التي قامت على ضفتي النيل على الزراعة، كنشاط رئيسي مميز لها، خصوصا في السودان ومصر نظراً لكونها من أوائل الدول التي قامت على أرضها حضارات، ففي مصر الفرعونية، ارتبط هذا الفيضان بطقوس شبه مقدسة، حيث كانوا يقيمون احتفالات وفاء النيل ابتهاجًا بالفيضان. وفي مصر الإسلامية، اهتم ولاتها بالفيضان أيضًا، وقاموا بتصميم "مقياس النيل" في العاصمة



القاهرة للقيام بقياس دقيق للفيضان. وما زال هذا المقياس قائما لليوم في "جزيرة الروضة" بالقاهرة.

٧- أما في العصر الحديث، ففي أواخر الثمانينات من القرن المنصرم شهدت دول حوض النيل جفافاً نتيجة لضعف فيضان النيل، مما أدى إلى نقص المياه وحدوث مجاعة كبرى في كل من السودان وإثيوبيا، غير أن مصر لم تعان من آثار تلك المشكلة نظراً لمخزون المياه ببحيرة ناصر خلف السد العالي.

• (٣١)- نستنتج من الفقرة (١) أن لنهر النيل :

أ	رافد واحد	ب	رافدان
ج	ثلاثة روافد	د	أربعة روافد

• (٣٢)- نستنتج من الفقرة (١) يلتقي النهران الأبيض والأزرق في :

أ	رواندا	ب	تنزانيا
ج	السودان	د	مصر

• (٣٣)- نستنتج من الفقرة (٢) أن نهر النيل يمر بـ دول حالياً :

أ	١٠	ب	١١
ج	١٢	د	١٣

• (٣٤)- نستنتج من الفقرة (٢) أن المصدر الأساسي لمياه نهر النيل هو

أ	نهر كاجيرا	ب	النيل الأبيض
ج	النيل الأزرق	د	بحيرة فيكتوريا



- (٣٥)- نستنتج من الفقرة (٣) أن نهر النيل :

أ	له اسم واحد من فيكتوريا حتى مصر	ب	يتغير اسمه أحياتا
ج	له اسم مختلف أمام كل دولة	د	اسمه نهر فيكتوريا في السودان و مصر

- (٣٦)- نستنتج من الفقرة (٤) يتميز النيل في السودان

أ	لسببين	ب	لثلاثة أسباب
ج	لأربعة أسباب	د	لخمسة أسباب

- (٣٧)- نستنتج من الفقرة (٤) أنشئت بحيرة توشكى في القرن :

أ	الثامن عشر	ب	التاسع عشر
ج	العشرين	د	الحادي والعشرين

- (٣٨)- نستنتج من الفقرة (٥) تعتبر (دلتا النيل):

أ	أعلى دلتا في العالم	ب	ثاني أعلى دلتا في العالم
ج	ثالث أعلى دلتا في العالم	د	رابع أعلى دلتا في العالم

- (٣٩)- نستنتج من الفقرة (٦) أنه قد تم تصميم "مقياس النيل" :

أ	منذ فجر التاريخ	ب	في العصر الإسلامي
ج	في العصر الحديث	د	ليس مما سبق

- (٤٠)- أنسب عنوان لهذه القطعة هو:

أ	منبع نهر النيل	ب	حقيقة نهر النيل
ج	دول نهر النيل	د	روافد نهر النيل





٩- الاختبار التاسع:

• القسم الأول : المفردات

• (١)- اللبس:

أ	ارتداء الملابس	ب	حلاوة المذاق
ج	المس الخفيف	د	الخلط والغموض

• (٢)- المسد:

أ	اسم منطقة تصنع فيها الحبال	ب	اسم من أسماء النار
ج	اسم لمادة تصنع منها الحبال	د	اسم لشجرة تصنع من أليافها الحبال

• (٣)- مذعن:

أ	رافض	ب	متكاسل
ج	ثائر	د	مطيع

• (٤)- المنسأة:

أ	النسيان	ب	المنشفة
ج	العصا	د	فرشاة الأسنان

• (٥)- المسغبة:

أ	الجرم	ب	الفقر
ج	المجاعة مع التعب	د	المسكنة

• (٦)- المسجور:

أ	الكبير	ب	الفارغ
ج	الممتلئ	د	الصغير



• (٧) - مَسْوَغَات:

أ	مبررات	ب	محظورات
ج	مسؤوليات	د	ممهيات

• (٨) - مَكِين:

أ	صاحب مكانة وشرف	ب	متمكن
ج	عظيم	د	كبير

• (٩) - مَرِيَّة:

أ	شك	ب	حرية
ج	كذبة	د	غطاء

• (١٠) - مَنِيْف:

أ	كبير	ب	عريض
ج	جميل	د	مرتفع

• السؤال الثاني : التناظر اللفظي

• (١١) - محرم : صفر

أ	يمين : شمال	ب	سنة : عام
ج	متوسط : ثانوي	د	ظهر : فجر

• (١٢) - عيادة : طبيب

أ	أكل : شرب	ب	مصنع : عامل
ج	طائر : صقر	د	بوصة : سنتيمتر



• (١٣) - محارب : كتيبة

أ	سفينة : أسطول	ب	طبيب : مستشفى
ج	سيارة : موقف	د	رجل : مظاهرة

• (١٤) - قراءة: ثقافة

أ	علاج : شفاء	ب	مرض : فيروس
ج	سعادة : إيمان	د	سلاح : حرب

• (١٥) - لغز : حل

أ	افتتاح : نهاية	ب	دين : سداد
ج	ضربة : ألم	د	إقالة : بطالة

• (١٦) - مصباح : ضوء

أ	نهار : شمس	ب	كتابة : حبر
ج	مسجد : صلاة	د	مذياع : صوت

• (١٧) - مكان : خريطة

أ	حمامة : يمامة	ب	قانون : عدالة
ج	ضفدع : حديقة الحيوان	د	أخبار : الجريدة اليومية

• (١٨) - مرفود : معزول

أ	معلم : مرب	ب	طبيب : مداو
ج	فلاح : زارع	د	مهندس : بان

• (١٩) - مفتاح : قفل

أ	مكتبة : كتب	ب	محررة : قلم
ج	سيارة : محرك	د	الريموت : التلفاز



• (٢٠) - مفتر : صدوق

أ	جبار :عاصي	ب	جزع : صبر
ج	سجيل : ضعيف	د	نكص : رجع

• السؤال الثالث: إكمال العمل :

• (٢١) - كما أن الحلم من سمات الصبور فإن من سمات

أ	الأناة - الحاسد	ب	التهور - الحكيم
ج	الطالب - الاجتهاد	د	الحزم - الجاد

• (٢٢) - لكي تكسب الأصدقاء كن الوجه بساماً طيب الكلام، واحذر.....

أ	طلق - العبوس	ب	حسن - الظنون.
ج	غافل - العبوس	د	شديد - العبوس

• (٢٣) - ومهما تكن عند امرئ من وإن خالها على الناس تعلم.

أ	خليقة - تخفى	ب	هدية - تحجب
ج	جريرة - تظهر	د	جريمة - تعلق

• (٢٤) - الليل والنهار فيك فتدنو من الموت فيهما لتدنو من الجنة.

أ	يؤثران - فتم	ب	يفكران - فلا تكسل
ج	يعملان - فاعمل	د	يرغبان - فارغب



- (٢٥) - لم تحظ خصائص الأدب الأفريقي بأي تقدير لدى الغربيين، بل لم تكن..... إلا منذ وقت قصير.

أ	مفهومة	ب	مهملة
ج	مبعثرة	د	متجاهلة

- (٢٦) - كيف في الأذهان شيء إذا احتاج النهار إلى

أ	يستقر - ظلام	ب	يصح - دليل
ج	يكون - سكون	د	يجول - أقمار

- (٢٧) - من أخطر مواقع الأنترنت هي تلك المواقع التي تدعو إلى وتشجع على

أ	الإباحية - الانغماس	ب	الإرهاب - الاستمرار
ج	المداهنة - التملق	د	العنصرية - العنف

- (٢٨) - وجد العلماء أن الطفل لا يكتمل إلا إذا رضع من أمه لمدة

أ	ذكاء - شهرين	ب	وجدان - أسبوعين
ج	غذاء - سنتين	د	خيال - يومين

- (٢٩) - المشكلة الكبرى عند في هذا العصر وفي كل عصر من العصور هي نقص

أ	الأمم - العلم	ب	الأفراد - المال
ج	الدول - الهواء	د	الأوروبيين - الدفاء

- (٣٠) - للمملكة جهوداً على المستويين الرسمي والشعبي في القضايا الإسلامية.

أ	جبارة - تحقيق	ب	ضعيفة - معالجة
ج	قوية - معرفة	د	بارزة - خدمة



٩ - العلم :

١- استطاع العلم منذ القدم أن يميز بين الحيوانات والنباتات ووضع كلا منها في مجموعة مستقلة ، وكان الفيلسوف اليوناني **أرسطو** - الذي توفي سنة ٣٥٠ قبل الميلاد - وتلميذه **ثيوفراستس** أول من قاما بتصنيف مفصل للمخلوقات الحية.

٢- ثم جاء دور العلماء المسلمين فاستفادوا من نقل علوم اليونان ونقدوها وأضافوا عليها ، ويعتبر العلماء المسلمين أول من جعل للتركيب والوظيفة أهمية في علم التصنيف ، ومن هؤلاء العلماء **أبو منصور** الذي ألف كتابًا ضمنه خواص النباتات الطبية و**ابن سينا** الذي ألف كتابًا عن النباتات الطبية وخواصها أيضًا وقد ترجم كتابه إلى اللغات الأجنبية أكثر من عشرين مرة **ابن البيطار** الذي ألف كتابين هما (الجامع والمغني) ، و**الجاحظ** الذي ألف كتاب (الحيوان) سنة ٢٣٣هـ وفيه أجناس الحيوان وبيئته وسلوكه ويعتبر **الغساني** أول من بحث في أسس تصنيف النباتات كما ورد في كتابه (حديقة الأزهار في ماهية العشب والعقار).

٣- وبقيت الأمور على هذا النحو حتى جاء العالم الإنجليزي **راي** في القرن السابع عشر وحاول أن يضع نظامًا للتصنيف ، وفي منتصف القرن الثامن عشر جاء السويدي **كارلوس ليننيوس** ووضع نظامًا عالميًا للتصنيف والتي استخدم بها حديقة منزله التي مازالت إلى الآن أحد معالم مدينة أسبلا في السويد.

• (٣١) - يفهم من الفقرة (١) : أن التصنيف

أ	موجود منذ القدم	ب	بدأ مع العصر اليوناني
ج	بدأ مع العصر الحديث	د	لم يعرف إلا في القرن الثامن عشر

• (٣٢) - يفهم من الفقرة (١) : أن أرسطو قد توفي في القرن

أ	الثالث قبل الميلاد	ب	الرابع قبل الميلاد
ج	الخامس قبل الميلاد	د	السادس قبل الميلاد



- (٣٣) - يفهم من الفقرة (٢) : أن العلماء المسلمين :

أ	لم يستفيدوا من علوم اليونان	ب	انتقدوا علوم اليونان وردوها كلها
ج	أخذوا بكل ما في علوم اليونان	د	أخذوا من علوم اليونان ما يفيدهم فقط

- (٣٤) - يفهم من الفقرة (٢) : أن كتاب ابن سينا قد ترجم :

أ	أكثر من عشرين مرة	ب	عشرين مرة
ج	أقل من عشرين مرة	د	عشر مرات

- (٣٥) - عدد الكتب الموجودة في الفقرة (٢) :

أ	ثلاثة	ب	خمسة
ج	أربعة	د	ستة

- (٣٦) - يفهم من الفقرة (٢) : أن أول من جعل للتركيب والوظيفة أهمية في علم التصنيف :

أ	أرسطو تلميذه	ب	المسلمون
ج	راي	د	لينوس

- (٣٧) - يتبين من الفقرة (٢) : أن أول من بحث في أسس تصنيف النبات :

أ	الغساني	ب	الجاحظ
ج	أرسطو	د	أبو المنصور

- (٣٨) - يفهم من الفقرة (٣) : أن العالم كارلوس لينوس قد عاش في :

أ	النرويج	ب	أمريكا
ج	أسبلا	د	اليونان

- (٣٩) - من الفقرة (٣) : منتصف القرن الثامن عشر يعني :

أ	١٨٥٠م	ب	١٧٥٠م
ج	١٧٠٠م	د	١٨٠٠م



- (٤٠) - أنسب عنوان للقطعة السابقة:

أ	علماء في التصنيف	ب	تاريخ التصنيف قبل الميلاد
ج	دور المسلمين في التصنيف	د	التصنيف القديم

١- الاختبار العاشر:

القسم الأول : المفردات

- (١) - الرفادة

أ	طعام الضيف	ب	سقاية العابرين
ج	إرشاد الضال	د	شق الأنهار

- (٢) - رقا

أ	سما	ب	اعتلى
ج	جفّ	د	صعد

- (٣) - المرقال

أ	القوى	ب	السريع
ج	البلبغ	د	العظيم

- (٤) - دخر

أ	موفر	ب	جامع
ج	ذليل	د	مُجَبَّر



• (٥)- الدَّيْن

أ	العقيدة	ب	العادة
ج	الطبيعة	د	المبدأ

• (٦)- الدُّجَلَةُ

أ	ظلمة الليل	ب	هدوء الليل
ج	سير الليل	د	آخر الليل

• (٧)- الدَّمَائَةُ

أ	رقة القلب	ب	حسن المعاملة
ج	لين الكلام	د	سهولة الخلق

• (٨)- الرُّنَى

أ	العقل	ب	الخلق
ج	النظر	د	الوجهة

• (٩)- الرِّيئةُ

أ	الشك	ب	المرتفعة
ج	الجاسوس	د	الزائدة

• (١٠)- الزرزور

أ	طائر من العصفوريات	ب	الجمال الأجرى
ج	الفهد	د	الديناصور





• السؤال الثاني : التناظر اللفظي:

• (١١) - النظارة : حجب الشمس

أ	الظل : الشجرة	ب	الطريق : السير
ج	النار : الطبخ	د	السفر : التذكرة

• (١٢) - الأب : الإنفاق

أ	اللاعب : الكرة	ب	النصح : الصديق
ج	الطبيب : العلاج	د	الجوال : الإزعاج

• (١٣) - الهلال : الاتحاد

أ	الجيش السوري : الإسماعيلي	ب	المريخ : القادسية
ج	الأهلي : الزمالك	د	أنبي : أربيل

• (١٤) - الشمس : دفء

أ	الواجب : الكتاب	ب	الحريق : الدخان
ج	العسل : النحل	د	القادم : التالي

• (١٥) - تزجي : تسوق

أ	أخي : أبي	ب	أساند : الصديق
ج	طعام : كبسة	د	النشاب : النبل

• (١٦) - السم : الأفعى

أ	المسك : الغزال	ب	العظم : المخ
ج	الجب : الماء	د	الرأس : الشعر



• (١٧) - المديح : التكسب

أ	الغزل : المعاكسة	ب	الهجاء : الانتقام
ج	الفخر : التواضع	د	الاستمتاع : الوصف

• (١٨) - الصلاة : الدعاء

أ	الهيحاء : الوغى	ب	بطاقة : جنسية
ج	شهادة : جامعة	د	قرطاس : كتابة

• (١٩) - النعمة : النعمة

أ	الصايح : الردئ	ب	ثورة : فوضى
ج	الاستطاعة : العجز	د	اكتساح : فوز

• (٢٠) - ميدان : ساحة

أ	شارع : حي	ب	الطائر : الواقف
ج	مملكة : حديقة	د	الشج : الضن

• السؤال الثالث: إكمال الجمل :

• (٢١) - إذا بلغ المرء في الدنيا أكبر من مقداره تنكرت

أ	أخلاقه	ب	مقاديره
ج	رفاقه	د	أبناؤه

• (٢٢) - من قصرت مد

أ	عيوبه - مزاياه	ب	رفاقه - طعامه
ج	محاسنه - أمواله	د	يده - لسانه



- (٢٣) - الطريق إلى الجنون دائماً هو

أ	المرأة	ب	الإفلاس
ج	العقل	د	التهور

- (٢٤) - من أن تكون غيباً بعض الوقت

أ	الأفضل	ب	الحكمة
ج	الذكاء	د	المفروض

- (٢٥) - أستطيع أن أعيش على يوماً وعلى أعواماً.

أ	الماء - الرغيف	ب	الرغيف - الكلمة الطيبة
ج	التمر - اللحم	د	الكذب - الصدق

- (٢٦) - خير لك أن تتراجع .. من أن تمضي في درب من البداية.

أ	باطل	ب	صعب
ج	مجهول	د	واضح

- (٢٧) - ليس كل ما يلمع

أ	بريقاً	ب	ذهباً
ج	شفاقاً	د	ثميناً

- (٢٨) - من عتب على الدهر معتبته

أ	قبلت	ب	ضاعت
ج	قصرت	د	طالت



• (٢٩) - ومن تكن العلياء همة نفسه ... فكل الذي يلقاه فيها

أ	محِب	ب	قَلِيل
ج	أَلِيم	د	قَصِير

• (٣٠) - الناس صنفان في حياتهم وآخرون في باطن الأرض

أ	أغنياء - فقراء	ب	شقي - سعيد
ج	مجهولون - معروفون	د	موتى - أحياء

• القسم الرابع : استيعاب الخبرات

١٠ - الأسد :

١- الأسد حيوان ضخم من فصيلة السنوريات وأحد السنوريات الأربعة الكبيرة المنتمة (لجنس النمر) باللاتينية وهو يُعد ثاني أكبر السنوريات في العالم بعد الببر، حيث يفوق وزن الذكور الكبيرة منه ٢٥٠ كيلوغراما (٥٥٠ رطلا) تعيش معظم الأسود البرية المتبقية اليوم في إفريقيا جنوب الصحراء الكبرى، ولا تزال جمهرة واحدة صغيرة مهددة بالانقراض تعيش في آسيا بولاية (غوجرات) في شمال غربي الهند. كان موطن الأسود شاسعًا جدا في السابق، حيث كانت تتواجد في شمال إفريقيا، الشرق الأوسط، وآسيا الغربية، حيث انقرضت منذ بضعة قرون فقط.

٢- يختلف أمد حياة الأسود باختلاف جنسها، فاللبنات التي تعيش في مناطق محمية آمنة مثل منتزه (كروغر) الوطني قد تصل لما بين ١٢ و ١٤ عاما، بحال تخطت مخاطر ومشقات حياة الأشبال، بينما لا تتخطى الذكور ٨ سنوات من حياتها إلا فيما ندر. إلا



أن هناك وثائق تظهر أن بعض اللبؤات عاشت حتى سن ٢٠ عام في البرية. تسكن الأسود السفانا والأراضي العشبية عادة، إلا أنها قد تتواجد في أراضي الأشجار القمئية والغابات في بعض الأحيان. تعتبر الأسود حيوانات اجتماعية بشكل كبير مقارنة بباقي أعضاء فصيلة السنوريات، وتُسمّى المجموعة العائلية للأسود "زمرة" باللغة العربية، وهي تتألف من إناث مرتبطة ببعضها عن طريق القرابة (أخوات، أمهات، خالات، جدّات...)، عدد من الصغار، وبضعة ذكور بالغة. تصطاد مجموعة الإناث مع بعضها في الغالب، حيث تفترس إجمالاً الحافريات الكبرى، إلا أنها قد تلجأ للتقميم إن ساحت لها الفرصة. يُعدّ الأسد مفترساً فوقياً أو رئيسياً. على الرغم من أن الأسود لا تعتبر الإنسان طريدة طبيعية لها وغالباً ما تتجنبه، إلا أنه يُعرف عن البعض منها أنه أصبح أكلاً للبشر في حالات محددة.

٣- تصنّف الأسود على أنها من الأنواع المهددة بالانقراض بدرجة دنيا، حيث ارتفعت حدّة تراجع أعدادها من ٣٠ إلى ٥٠% في إفريقيا خلال العقود الماضية ويعتبر أمل الباقي منها خارج المحميات والمنتزهات القومية ضعيف للغاية. وعلى الرغم من أن سبب التراجع هذا ليس مفهوماً كثيراً، إلا أن فقدان المسكن والنزاع مع البشر يعتبران أكثر الأسباب إثارة للقلق. كان يُحتفظ بالأسود في معارض الوحوش منذ أيام الإمبراطورية الرومانية، كما كانت ابتداءً من أواخر القرن الثامن عشر، ولا تزال، من الأنواع الرئيسية التي يسعى الناس إلى عرضها في حدائق الحيوان عبر العالم. تتعاون الكثير من حدائق الحيوانات حول العالم حالياً لإكثار الأسود الآسيوية المهددة بالانقراض عبر إخضاعها لبرنامج تزاوج مكثّف.

٤- يمكن تمييز ذكر الأسد عن الأنثى بسهولة فائقة عن طريق النظر، فالأول يمتلك لبدة (شعر حول العنق) بينما لا لبدة للبؤة. يُعتبر رأس الأسد الذكر أحد أكثر الرموز الحيوانية انتشاراً في الحضارة الإنسانية، حيث ظهر في العديد من المؤلفات الأدبية،



المنحوتات، الرسومات، الأعلام، وفي الأدب والأفلام المعاصرة. وفي بعض الأحيان تستخدم صورة الذكر حتى ولو كان المراد بالأصل إظهار الأثني، لأن لبدة الذكر المميزة تفرّق بين هذا النوع من السنوريات وغيره من الكبيرة منها.

٥- إلا أنه تمّ إظهار اللبوة أيضا ووصفها في أوائل الكتابات والرسومات البشرية، حيث اعتبرت أنها بسالة الصيد بحد ذاتها، وصوّرت في أحيان على أنها أم محاربة جمعت بين صفات الحنان على أشبالها والمقدرة على الإطاحة بعدو يفوقها حجمًا. تقوم اللبوات بمعظم الصيد للزمرّة، حيث تتعاون مع بعضها بأسلوب دقيق ومعقد للإمساك بفريستها. تطوّر كل لبوة مهارات صيد محددة لتعلم بها دورها المعين بتقنية الصيد التي تلجأ إليها زمرتها، وعادة ما تلعب الدور نفسه خلال معظم عمليات الصيد. برز وصف اللبوات وهي تصطاد في مجموعة واحدة منذ آلاف السنين، حيث يرجع أقدم هذه الأوصاف إلى رسومات ومنحوتات عُثِرَ عليها في كهفيّ (لاسو وشوفيه) في فرنسا، والتي يعود تاريخها لأواخر العصر الحجري.

• (٣١) - من الفقرة (١) الصواب أن :

أ	الأسد والنمر من فصيلة الفهود	ب	الأسد من فصيلة النمر
ج	النمر من فصيلة الأسد	د	كل ما سبق خطأ

• (٣٢) - نستنتج من الفقرة (١) أن أكبر السنوريات في العالم:

أ	الأسد	ب	النمر
ج	البيبر	د	الديناصور

• (٣٣) - نستنتج من الفقرة (٢) أن عمر اللبوات في البرية

أ	أطول من عمر اللبوات في المحميات	ب	أقصر من عمر اللبوات في المحميات
ج	يتساوى مع عمر اللبوات في المحميات	د	غير ما سبق



- (٣٤) - نستنتج من الفقرة (٢) أن الأسود :

أ	فريسة لكل الحيوانات	ب	لا يوجد حيوان يمكنه اصطياد الأسد
ج	تقترب الحيوانات الضخمة فقط الأسد	د	الأفيال فقط يمكنها اصطياده

- (٣٥) - نستنتج من الفقرة (٣) أن الأسود خارج الحميات :

أ	لا تتعرض للانقراض نهائيا	ب	تتعرض للانقراض بشكل ضعيف
ج	انقرضت تمامًا	د	متعرضة للانقراض بشكل كبير

- (٣٦) - نستنتج من الفقرة (٣) أن أكثر أنواع الأسود تعرضاً للانقراض هي :

أ	الأسود الآسيوية	ب	الأسود الإفريقية
ج	الأسود الهندية	د	كل أنواع الأسود

- (٣٧) - نستنتج من الفقرة (٤) أن منظر الأسد الذكر مع الأنثى:

أ	يختلف	ب	يتشابه
ج	يتطابق	د	غير ما سبق

- (٣٨) - نستنتج من الفقرة (٥) أن اللبوة مسؤولة عن

أ	الصيد	ب	الحماية
ج	التربية	د	كل ما سبق

- (٣٩) - نستنتج من الفقرة (٥) أن مهمة الصيد للأنثى مهمة

أ	حديثة	ب	لا وجود لها إلا في الأفلام
ج	قديمة	د	كل ما سبق غير صحيح

- (٤٠) - أنسب عنوان لهذه القطعة هو:

أ	مسؤولية اللبوة	ب	انقراض الأسود
ج	الأسود والفرائس	د	حياة الأسود





١١- الاختبار الحادي عشر:

• القسم الأول : المفردات

• (١)- لفظ:

أ	الاستغراق في النوم	ب	ما يواجه الشخص من مشاكل
ج	الكلام غير المفيد	د	ما لا فائدة ولا ضرر منه

• (٢)- الفنا:

أ	السيوف	ب	الرماح
ج	الدرع	د	السكين

• (٣)- كامنة:

أ	موجودة منذ زمن بسيط	ب	غير موجودة ولا يمكن رؤيتها
ج	موجودة في حالة حركة	د	موجودة في حالة ركود

• (٤)- كان ثابت الجنان رغم أهوال الحرب:

أ	الخطوة	ب	القلب
ج	الرأي	د	العزيمة

• (٥)- لم تنفق البضاعة:

أ	قل سعرها	ب	كسدت
ج	تلفت	د	اختفت من السوق

• (٦)- الأم :

أ	الوالدة	ب	القصد
ج	المعرفة	د	الإمام



• (٧) - الدرهم :

أ	نوع من أنواع التمر	ب	الوسخ
ج	الدرهم	د	النصيب

• (٨) - المانعة :

أ	المضطربة	ب	السراب
ج	الذائبة	د	عطر طيب الرائحة

• (٩) - الكرى :

أ	الكرم	ب	الاستيقاظ
ج	النوم	د	الطعام

• (١٠) - كلالية :

أ	الخادمة التي لا تكل من العمل	ب	الخادمة التي تكل من العم
ج	المرأة التي لها أقارب	د	الميت لا ولد له ولا والد

• السؤال الثاني : التناظر اللغوي

• (١١) - المنارة : السفن

أ	العقيدة: المسلم	ب	الأصدقاء: الأخوة
ج	القوة: الشجاعة	د	التلفاز: الأطفال

• (١٢) - معركة : جنود

أ	طلاب : مدرسة	ب	مضمار : خيل
ج	سوق : عمال	د	حافلة : ركاب



• (١٣) - نار : دفاء

أ	سقوط : حفرة	ب	نم : تبرم
ج	خجل : تلثم	د	التماس : طلب

• (١٤) - هنا : أين

أ	الآن : الوقت	ب	الآن : ثم
ج	الآن : متى	د	الآن : ابدأ

• (١٥) - النافورة : ماء الحوض

أ	القطار : الصافرة	ب	السفينة : الباخرة
ج	الغزال : المسك	د	الحوت : ماء البحر

• (١٦) - مقال : نثر

أ	شعر : قصيدة	ب	زئير : أسد
ج	سلاحفة : زواحف	د	ورقة : كتاب

• (١٧) - مناعة : تطعيم

أ	حمل : ولادة	ب	جوع : أكل
ج	تلميذ : معلم	د	سعال : برد

• (١٨) - نعومة : خشونة

أ	مروءة : شجاعة	ب	جلوس : قعود
ج	طهارة : نقاء	د	قبول : رفض

• (١٩) - المونل : الملجأ

أ	المدرسة : الصف	ب	المطعم : المطبخ
ج	الشعر : القصيدة	د	اللجة : معظم الماء



• (٢٠) - هللة : ريال

أ	يوم : شهر	ب	غرام : كيلو غرام
ج	متر : سنتيمتر	د	سنة : قرن

• السؤال الثالث: إكمال الجمل :

• (٢١) - نظر الرجل ابن الأربعين في المرأة لأول مرة ، فعجب كيف المشيب برأسه

أ	يتملك - فيكي	ب	يستقر - ففرح
ج	يتسلل - فقصّه	د	يلعب - فسرجه

• (٢٢) - المثل كالنجوم تهتدي بها ولا تراها وجهاً لوجه.

أ	العليا	ب	الكبيرة
ج	السفلى	د	الدنيا

• (٢٣) - من أمن العقوبة أساء

أ	العمل	ب	الفهم
ج	اللعب	د	الأدب

• (٢٤) - المشاورة في الرأي تؤدي إلى

أ	الشر	ب	الحق
ج	الخير	د	الصواب

• (٢٥) - من أطاع أعطى عدوه

أ	نفسه - فرصة	ب	الحقود - الجود
ج	هواه - مناه	د	الشیطان - سيئات



• (٢٦) - من أطال الأمل العمل.

أ	أساء	ب	أحسن
ج	قصر	د	أطال

• (٢٧) - لا يحسن إلا في مواضعه ، ولا يليق إلا لمن شكر.

أ	الحلم - الوفا	ب	العلم - الود
ج	السلم - الشكر	د	المجد - الحب

• (٢٨) - لا تجادل بليغاً ولا سفيهاً ، فالبليغ والسفيه

أ	يبليغك - يسفهك	ب	يغلبك - يدعمك
ج	يغلبك - يؤذيك	د	يجرحك - يحبطك

• (٢٩) - لا يستقيم العود إذا كان

أ	رسم - منكسراً	ب	وتر - مستقيماً
ج	ظل - معوجاً	د	أسلاك - مانلاً

• (٣٠) - لقد أظهر كثيراً من عندما أعلن عن رفضه لأية مكافأة مقابل تعاونه.

أ	الفرح	ب	العزة
ج	الحزن	د	الأنانية





١١ - مشتقات البترول:

١- **الزيت الخام** داكن اللون ولكن مصانع التكرير تُصفيه فتستخلص منه البنزين الذي تسيّر به السيارات والطائرات والكيروسين الذي تضاء به المصابيح المنزلية ، و الديزل الذي يدير المحركات الضخمة كما تستخرج منه مشتقات أخرى كلها ذات منفعة عظيمة.

٢- إن المملكة العربية السعودية تحتل المركز الأول بين دول العالم من حيث المخزون من الزيت الذي في أراضيها فلنسى أن تكون هذه النعمة عونًا لنا على طاعة الله وخدمة للإسلام وشكر المنعم المتفضل القائل في كتابه العزيز (لنن شكرتم لأزيدنكم).

٣- يُعرف البترول على أنه هذا السائل المعدني المتواجد طبيعيًا في باطن الأرض ويختلف لونه بين اللون البني الفاتح إلى اللون الأسود الداكن وهو ذات رائحة كبريتية مميزة • ولقد اشتقت كلمة البترول من كلمتين لاتينيين هما الزيت والصخر ولهذا يدعى بـزيت الصخور أو الزيت الصخري •

٤- تركيبه الكيميائي : يتركب أساسًا من مواد هيدروكربونية وهذه المواد عبارة عن خليط من مركبات كيميائية عضوية (صلبة وسائلة وغازية) ويتكون كل مركب من اتحاد عنصري C , H بنسب متفاوتة كما يتحد هذين العنصرين أحيانًا مع أنواع عديدة من عناصر أخرى N, O, S ؛ ليكون مشتقات C, H .

٥- بدأ عصر النفط عام ١٨٥٩ بعد حفر البئر الأولى في ولاية بنسلفانيا، وبدأ النهج الاستعماري للولايات المتحدة الأمريكية عام ١٨٩٨. وفي ظل القيادة الأميركية شهد العالم أربع حروب عالمية: الأولى ضد ألمانيا والإمبراطورية العثمانية، والثانية ضد ألمانيا واليابان، والثالثة ضد الاتحاد السوفياتي (الحرب الباردة)، والرابعة في العالم الإسلامي تحت عنوان مكافحة الإرهاب، وقد احتل فيها العراق وأفغانستان، ودفع بأعداد كبيرة من القوات الأميركية إلى الخليج العربي، وهي حرب لا يرى لها الكثير هدفًا إلا السيطرة على النفط.



- (٣١)- يستفاد من الفقرة (١) : أن الزيت الخام يتم الاستفادة منه بعد :

أ	فصله	ب	حرقه
ج	تكريره	د	خلطه

- (٣٢)- يستفاد من الفقرة (١) : أن البنزين قبل تصفيته لونه :

أ	أبيض	ب	أحمر
ج	فاتح اللون	د	داكن

- (٣٣)- يستفاد من الفقرة (١) : أن البنزين :

أ	محدود الفائدة	ب	فائدة متعددة
ج	عديم الفائدة	د	مفيد ولكن يمكن الاستغناء عنه

- (٣٤)- من الفقرة (١) : الضمير في " منه " في جملة (تستخرج منه مشتقات أخرى) يعود على:

أ	البنزين	ب	الديزل
ج	الكيروسين	د	الزيت الخام

- (٣٥)- يستفاد من الفقرة (٢) : أن المملكة تحتل المركز الأول من بين دول من حيث المخزون من الزيت :

أ	العالم	ب	الشرق و الغرب
ج	الشرق الأوسط	د	آسيا

- (٣٦)- يستفاد من الفقرة (٢) : أن النعم تدوم:

أ	بالشكر	ب	بالعمل
ج	بالصبر	د	بالإيمان



- (٣٧) - نستنتج من الفقرة (٣) أن البترول.....:

أ	لونه واحد وله رائحة	ب	لونه واحد وليس له رائحة
ج	لونه يختلف وله رائحة	د	لونه يختلف وليس له رائحة

- (٣٨) - نستنتج من الفقرة (٤) علاقة جملة (ليكون) بما قبلها :

أ	تعليق	ب	ترادف
ج	تضاد	د	نتيجة

- (٣٩) - نستنتج من الفقرة (٥) انه قد بدأ عصر النفط في القرن :

أ	الثامن	ب	الثامن عشر
ج	التاسع عشر	د	العشرين

- (٤٠) - أنسب عنوان للقطعة السابقة:

أ	كيف تدوم النعمة؟	ب	فوائد الزيت الخام
ج	مواصفات الزيت	د	فوائد الزيت ودور المملكة في إنتاجه

.....

محمود سـ داوي



١٢- الاختبار الثاني مفسر:

• القسم الأول : المفردات

• (١)- النعت:

أ	الموت	ب.	الكنية
ب	الصفة	د.	النداء

• (٢)- القيظ:

أ	شدة البرد	ب.	شدة الحر
ب	شدة الغضب	د.	شدة الحزن

• (٣)- الكر:

أ	الأوساخ	ب.	النوم
ب	ال هجوم	د.	الحزن

• (٤)- القصف:

أ	اللهو	ب.	النافع
ب	الشديد	د.	المهلك

• (٥)- مات زيد حتف أنفه:

أ	مات على فراشه بلا ضرب ولا قتل	ب.	قتل على فراشه
ب	قتل في المعركة	د.	وقع على أنفه

• (٦)- كفكف:

أ	عمي	ب.	مسح
ب	ضرب بكفه	د.	بكى



• (٧) - القنوط:

أ	الدعاء	ب.	المرض
ج	اليأس	د	الضعف

• (٨) - كَرَّة:

أ	دائرة	ب.	أموال
ج	انصرافاً	د	رجعة

• (٩) - اللغوب:

أ	كثرة الكلام	ب.	كثرة التعب
ج	قلة الفهم	د	كثرة الهذر

• (١٠) - قمع:

أ	قهر	ب.	ردّ
ج	صدّ	د	فتك

• السؤال الثاني : التناظر اللغوي

• (١١) - هدوء : سكون

أ	سفر : نزهة	ب.	عناد : قوة
ج	قيام : احترام	د	تكبر : تغطرس

• (١٢) - وداع : فراق

أ	تكبر : كبرياء	ب.	زواج : خطوبة
ج	إنهاك : ركض	د	موت : حزن



• (١٣) - نظارة : عين

أ	ساعة : يد	ب	قلم : دفتر
ج	كتاب : سطر	د	مدرسة : فصل

• (١٤) - ملاح : طائرة

أ	عربين : أسد	ب	سواق : بانع
ج	سمك : صياد	د	قبطان : سفينة

• (١٥) - وردة : مزهريّة

أ	سفينة : بحر	ب	أرض : نبات
ج	غابة : شجرة	د	إطار : صورة

• (١٦) - ميزان : وزن

أ	قاضي : حكم	ب	بر : بحر
ج	شجر : ثمر	د	كاتب : كتابة

• (١٧) - ناقة : فصيل

أ	خروف : كبش	ب	حيوان : فأر
ج	فرس : مهر	د	ليث : ضرغام

• (١٨) - واحد : ثلاثة

أ	رمضان - شعبان	ب	يوم - أسبوع
ج	خميس - سبت	د	رجب - شعبان



• (١٩) - ممحاة : كتابة

أ	كاتب : قلم	ب	مفتاح : باب
ج	مكنسة : كهرباء	د	غسل : جنابة

• (٢٠) - جرح : نزييف

أ	ندامة : خسارة	ب	متخرج : توظيف
ج	جلد : تخدير	د	إنجاز : رضا

• السؤال الثالث: إكمال الجمل :

- (٢١) - كن صاحب واضحة تعينك على الاستمتاع بسعيك ، وتحمل ما يأتيك من بروح الصابر المتفائل.

أ	رؤية - أجلها	ب	صورة : صعوبات
ج	شخصية - مشاق	د	خطة - ربح

- (٢٢) - من جار على جارت عليه

أ	سعادته - شقاوته	ب	أخيه - الدنيا
ج	حياته - مماته	د	صباه - شيخوخته

- (٢٣) - من حق الجار على جاره أن إذا أتاه خير، وأن إذا أصابه شر.

أ	يعينه - يراضيه	ب	يهنئه - يواسيه
ج	استطلاع - غامض	د	قبول - رد

- (٢٤) - بعض المتفوقين في التفكير من بنى الإنسان في إبداع الشعارات التي الضعفاء ، وهي تخفي وراءها محاولة الاستغلال والانفراد ، وعدم المشاركة لمن يستغلونهم.

أ	يبدعون - تغش	ب	يجاهدون - تنصف
ج	يتعصبون - تقوي	د	يتفننون - تخدع



- (٢٥) - نستطيع أن على هذا العصر إنه عصر المعلومات لما تم اختراعه من حديثة.

أ	نطلق - أجهزة	ب	نقول - كوارث
ج	ندعي - أسلحة	د	نرى - سيارات

- (٢٦) - نشر اللغة العربية عظيمة ومسؤولية جسيمة، وبخاصة في هذا العصر الذي تواجه فيه فكرياً.

أ	مهمة - طلباً	ب	بضاعة - زحفاً
ج	ولاية - تحدياً	د	رسالة - غزواً

- (٢٧) - لا شك في أن التكامل الاقتصادي له آثاره الإيجابية ، فقد يمكن هذه المجموعة العربية من الشامل الذي يحقق لها الذاتي.

أ	التفاضل - التفكير	ب	الاستغناء - الإعداد
ج	الاعتدال - العمل	د	التخطيط - الاكتفاء

- (٢٨) - المملكة العربية السعودية بلاد الأطراف.

أ	مترامية	ب	قصيرة
ج	متقاربة	د	مستطيلة

- (٢٩) - المعروف بأسر القلوب قلوب الأعداء.

أ	من أجل	ب	سوى
ج	إلا	د	حتى

- (٣٠) - لا شك في فضل و..... ودورها في بناء المجتمع بتربية الأبناء على مكارم الأخلاق.

أ	الرجل - المعلم	ب	الأم - الأب
ج	التلفزيون - الأنترنت	د	الشيخوخة - الأصدقاء



١٢- الدولة في الإسلام:

١- لسنا **مجتمعا** ملانكيا ، لا حكاما ولا محكومين، ولسنا معصومين، لا الراعي ولا الرعية، ولكننا مسلمون، عندنا أخطاء نعم، ولدينا تقصير أجل، ولنا ذنوب بالطبع، ولكننا عند النعم نشكر، وعند المصائب نصبر، وعند الذنوب نستغفر، فنحن مسلمون، لا نريد غير الإسلام ديننا ، نقدم دماءنا، وأموالنا، وأرواحنا، فداء لديننا، وهو أعز مطالبنا، وغايتنا ، نعمل على أن ننصره، وننشره في الأرض، ونمكن له.

أبي الإسلام لا أب لي سواه *** إذا افتخروا بقيس أو تميم

٢- دولتنا إسلامية، وشعبنا شعب مسلم، ولا خيار لنا إلا الإسلام ، وهو قدرنا، وقضيتنا الكبرى، ولن نحيد عنه إن شاء الله، وهذا الذي أجمعنا عليه في طول هذه البلاد وعرضها، ومن شرقها إلى غربها، ومن شمالها، إلى جنوبها، وما اجتمعنا إلا على راية الإسلام.

٣- ولو أن المؤسس الملك عبد العزيز - رحمه الله - جمّعنا على غير الدين لما اجتمعنا ، فلم يجمعنا على قومية، ولا عرقية، ولا حزبية، إنما أعلن أن دولته إسلامية، فاجتمعنا على أن لا إله إلا الله محمد رسول الله، وتأخينا ، وتصافينا، وتوافقنا، واتحدنا، فصار هذا الإنجاز ، و صار هذا الإنتاج، وصارت هذه البركة - والحمد لله - في العلم والدعوة، والإصلاح وجمع الشمل، وإقامة مشاريع الخير في الأرض ، ونشر الفضيلة بين الناس.

٤- وعلى نفس الدرب يسير الملك عبدالله بالإضافة إلى قيامه بالعديد من الزيارات لكثير من الدول في العالم بالإضافة للدول العربية وذلك لتوطيد ودعم علاقة المملكة العربية السعودية مع جميع الدول الصديقة، كما قام بزيارة تاريخية لحاضرة الفاتيكان بروما التقى خلالها مع البابا بينديكتوس السادس عشر وذلك لدعم الحوار الإسلامي - المسيحي، كما رأس وفد المملكة في العديد من المؤتمرات الخليجية والعربية، وفي العديد من المؤتمرات الدولية والإقليمية والتي كان آخرها هو مؤتمر حوار الأديان في إسبانيا وقد ترأس المؤتمر، ومؤتمر حوار الأديان في الأمم المتحدة واللذان عقدا في عام 2008.



- (٣١) - من الفقرة (١) : نكتبين أننا بشر

أ	مثاليون	ب	نعيش لنزواتنا ورغباتنا
ج	نصيب ونخطئ	د	معاندون

- (٣٢) - من الفقرة (١) : نكتبين أننا مستعدون للتضحية من أجل ديننا بـ

أ	المال	ب	الروح
ج	الدم	د	كل ذلك

- (٣٣) - من الفقرة (٢) : نكتبين أننا على ديننا.

أ	مجمعون	ب	متصارعون
ج	متغيرون	د	متشركون

- (٣٤) - من الفقرة (٣) : الأمر الذي اجتمعنا عليه جميعاً

أ	الاختلاف لا يفسد للود قضية	ب	القومية
ج	الإسلام	د	العرقية

- (٣٥) - أفهم من الفقرة (٣) : أن

أ	الحاكم الرشيد يبني أمة قوية	ب	فصل الدين عن الدولة
ج	دعائم أمتنا واهية	د	مجتمعنا ممتلئ بالمثالية.

- (٣٦) - عوامل وحدة أمتنا

أ	متعددة وقوية	ب	في انهيار مستمر
ج	لا أثر لها في الواقع	د	قليلة وضعيفة

- (٣٧) - نفهم من القطعة السابقة

أ	بعدنا الدائم عن الطريق القويم والصراط المستقيم.
ب	ما تتمتع به نحن المسلمين من عدل واستقامة في كل الأحوال.
ج	أننا كبشر لا تحكمننا سوى الأهواء والأطماع.
د	أننا بشر لنا مزايا وحسناتنا ولنا عيوبنا وسيناتنا



- (٣٨) - نستنتج من الفقرة (٤): أن مؤتمر حوار الأديان قد عقد في قارة

أ	أفريقيا	ب	آسيا
ج	أوروبا	د	أستراليا

- (٣٩) - نستنتج من الفقرة (٤): أن الملك عبدالله حريص على توطيد علاقة المملكة بـ

أ	العالم العربي	ب	العالم الإسلامي
ج	بدول الخليج	د	بالعالم أجمع

- (٤٠) - أفضل عنوان للقطعة السابقة

أ	صفات شعبنا	ب	خيراتنا متعددة
ج	مجتمع الملائكة	د	ديننا سر نهضتنا

١٣ - الاختبار الثالث عشر:

القسم الأول : المفردات

- (١) - القرى:

أ	طعام الختان	ب	طعام الضيف
ج	طعام القادم من سفره	د	طعام الماتم

- (٢) - الركايا:

أ	الغنائم	ب	الحمولة
ج	البنر	د	الهلاك



• (٣) - قشيب:

أ	هش	ب. متسخ
ج	طويل	د. جذاب

• (٤) - القبيل:

أ	النوع	ب. قبل الشيء
ج	العائلة	د. اللقاء

• (٥) - القهقري:

أ	القهر	ب. الذل
ج	الرجوع إلى الخلف	د. الضحك بصوت عال

• (٦) - كادح:

أ	عابس	ب. مجتهد
ج	ساحق	د. كاره

• (٧) - كان متكنا فاعتدل:

أ	جالسًا	ب. مانلا
ج	واقفا	د. نانمًا

• (٨) - قول الزور لا يزكو بصاحبه:

أ	ينجو	ب. يسمو
ج	يطهر	د. يليق

• (٩) - الفيء:

أ	الظل	ب. الظلم
ج	النقصان	د. الباطل



• (١٠) - يحفل :

أ	يهتم	ب	يفتم
ب	يقيم حفلة	د	يُدعى لحفلة

• السؤال الثاني : التناظر اللفظي

• (١١) - وقود : محطة

أ	لاعب : ملعب	ب	سيارة : بنزين
ب	صورة : ورقة	د	شمس : مصباح

• (١٢) - نخلة : رطب

أ	عطر : وردة	ب	سيف : سكين
ب	رصاصه : بندقية	د	بقرة : حليب

• (١٣) - هزة أرضية : درجة

أ	زمن : ساعة	ب	بركان : حرارة
ب	ريح : اتجاه	د	رجل : فعل

• (١٤) - يلذ : الطعام

أ	يسوغ : الشراب	ب	يحلو : الحديث
ب	يطيب : الشجار	د	تصفو : السماء

• (١٥) - الفراشة : المصباح

أ	الطائر : الشجرة	ب	المتعلم : المعلم
ب	النحلة : الزهرة	د	العامل : المعمل



• (١٦) - نملة : اجتهاد

أ	غزال : قوة	ب	غراب : تشاؤم
ج	أفعى : سم	د	شيطان : نار

• (١٧) - عتمة : حالكة

أ	خوف : تهديد	ب	حزن : أسى
ج	تكبر : تواضع	د	جمال : قبح

• (١٨) - منشار : خشب

أ	مقص : قماش	ب	قفل : مفتاح
ج	باب : مزلاج	د	حطب : نار

• (١٩) - نظارة : يري

أ	قداحة : يطبخ	ب	كلب : ينقب
ج	هاتف : يضايق	د	الجوال : يتصل

• (٣٠) - نبات : فيث

أ	فرح : سعادة	ب	إنسان : غذاء
ج	فشل : نجاح	د	وفاء : وعد

• السؤال الثالث: إكمال الجمل :

• (٢١) - لا نستطيع أن على أحد بمجرد النظر إلى مظهره بل لابد لنا من أن نعرف

أ	ننكر - مشاعره	ب	نحكم - مخبره
ج	نقضي - محاسنه	د	نتقول - أهله



- (٢٢) - وما النسر بغير.....

أ	يطلق - رجليه	ب	يقفز - بيض
ج	يطير - ريشه	د	يرتفع - جناحه

- (٢٣) - لم تعد هناك ضرورة ملحة الناس بأهمية تعليم اللغات الأجنبية فقد المسافات وتداخلت الشعوب.

أ	لإبلاغ - تباعدت	ب	لإرغام - تشعبت
ج	لإقناع - تضاءلت	د	لإشعار - تقدمت

- (٢٤) - لن يتصارع البشر إلى لقمة العيش فقط بل سيتحولون إلى يأكل القوي منها

أ	ذئاب - أغنياء	ب	وحوش - الضعيف
ج	قطط - الفقراء	د	ثعالب - أقوياء

- (٢٥) - لا يخلو الورد من

أ	الشوك	ب	الرائحة
ج	الحديقة	د	الزهرة

- (٢٦) - لا بد من توافر و لتوجد حياة على الأرض.

أ	إكسوجين - غيره	ب	ماء - نبات
ج	الرجل - المروءة	د	إكسوجين - ماء

- (٢٧) - لو تراحم الناس ما كان بينهم ولا عار ولا مغبون ولأقفر الجفون من المدامع واطمأنت الجنوب في

أ	جائع - المضاجع	ب	سائل - الجسم
ج	فقير - الأرض	د	مظلوم - الصدور



- (٢٨) - كلما لزمتم زادك

أ	التفاز - ثقافة	ب	المال - كرمًا
ج	الجاهل - سرورًا	د	العلم - كمالًا

- (٢٩) - كما أن العذر من صفات الخائن ، فإن من سمات

أ	المروءة - الكريم	ب	التهور - الحكيم
ج	البطل - الشجاعة	د	الأناة - المنافق

- (٣٠) - ما كل ثمرة ولا كل شحمة.

أ	غنية - فقيرة	ب	سوداء - بيضاء
ج	فقيرة - غنية.	د	بيضاء - سوداء

• القسم الرابع : استيعاب المقروء :

١٢ - الروم والعرب :

١- كانت **الدولة الرومانية** إحدى الدولتين المجاورتين للجزيرة العربية في عهد النبي . وكانت تحتل أجزاء كبيرة من شمال الجزيرة، وكان أمراء تلك المناطق يُعيّنون من قبل الدولة الرومانية الجائرة وينصاعون لأوامرها. بعث النبي الكريم الدعوة والبعوث إلى تلك المناطق، وأرسل دحية الكلبي بكتاب إلى هرقل ملك الروم، يدعو فيه إلى الإسلام ، ولكنه عاند كغفيرة من الجبارين وأخذته العزة بالإثم.

٢- وكانت خطة الرسول واضحة المعالم لهز هيبة الروم في نفوس العرب ومن ثم تنطلق جيوش المسلمين لفتح تلك الأراضي.

٣- فأرسل في العام السابع للهجرة جيشًا واشتبك مع نصارى العرب والروم في معركة مؤتة واستشهد قادة الجيش على التوالي، زيد بن حارثة ثم جعفر بن أبي طالب ثم عبد



الله بن رواحة رضي الله عنهم، وتولى قيادة الجيش بعدهم سيف الله المسلول خالد بن الوليد فعاد بالجيش إلى المدينة النبوية.

٤- وخالد بن الوليد المتوفى سنة 21هـ/642م، اشتهر بتكتيكاته وبراعته في قيادة جيوش المسلمين في حروب الردة وفتح العراق والشام، في عهد خليفتي الرسول أبي بكر وعمر في غضون عدة سنوات من عام ٦٣٢ حتى عام ٦٣٦ يعد أحد قادة الجيوش القلائل في التاريخ الذين لم يهزموا في معركة طوال حياتهم.

٥- وفي العام التاسع للهجرة خرج رسول الله بجيش عظيم إلى الشام ووصل إلى تبوك، ولم يشترك جيش المسلمين بالروم ولا القبائل العربية، وأثر حكام المدن الصلح على الجزية، وعاد الجيش إلى المدينة.

• (٣١) - من الفقرة (١) : كانت الدولة الرومانية دولة

أ	عدل وإنصاف	ب	خادمة للدين والناس
ج	سلام ومهادنة	د	ظلم وطفيان

• (٣٢) - من الفقرة (١) : هدف النبي من إرسال الدعاة والبعوث

أ	الإرهاب والتخويف	ب	الدعوة للإسلام بالحسنى
ج	التعريف بالإسلام فقط	د	أن يتعرف النبي بالملوك والأمراء

• (٣٣) - من الفقرة (١) : أغلب الملوك والأمراء

أ	رفضوا دعوة الإسلام	ب	طلبوا مهلة للتفكير.
ج	دخلوا في الإسلام طائعين راغبين	د	طلبوا التعرف على الإسلام .

• (٣٤) - يفهم من الفقرة (٢) : أن العرب كانوا الروم .

أ	يقدرّون	ب	يحتقرون
ج	يعاونون	د	يهابون



- (٣٥)- تبرز الفقرة (٣) :

أ	انهيار الروم أمام جيش المسلمين في مؤتة
ب	ضعف جيش المسلمين في غزوة مؤتة
ج	مهارة خالد بن الوليد الحربية
د	عوامل نصر الروم على المسلمين

- (٣٦)- يفهم من الفقرة (٣) : كان عدد قادة جيش المسلمين في غزوة مؤتة :

أ	قائد واحد	ب	قائدين
ج	ثلاثة قواد	د	أربعة قواد

- (٣٧)- نستنتج من الفقرة (٤) أن (سيف الله المسلول) :

أ	اسم	ب	لقب
ج	رتبة	د	كنية

- (٣٨)- نستنتج من الفقرة (٤).....

أ	طول عمر خالد بن الوليد	ب	استشهاده في المعارك
ج	خبرته العظيمة بالحروب	د	قيادته صغيراً لجيش المسلمين

- (٣٩)- يفهم من الفقرة (٤) : أثرت الروم و القبائل العربية الصلح مع الرسول في تبوك.

أ	لعدم الاستعداد	ب	خوفاً من قوة المسلمين
ج	رغبة في دفع الجزية	د	استعداداً للدخول في الإسلام

- (٤٠)- أفضل عنوان للمقطعة السابقة.....

أ	القيادة الحكيمة سر الانتصارات	ب	تعدد القادة سر الهزائم
ج	أسباب هزيمة جيش الروم	د	علاقة الروم بالدولة الإسلامية



١٤- الاختبار الرابع عشر:

القسم الأول: المفردات

١- القبس:

أ	الحاجر	ب	الماء
ج	النار	د	الموت

٢- الغمام:

أ	السحاب	ب	الغم والهـم
ج	المطر	د	الشجر

٣- فيض:

أ	قليل	ب	وفير
ج	عسير	د	سيل

٤- أنخن:

أ	أقسم	ب	أصبح بديتاً
ج	بالغ	د	أضجر

٥- الموجودة:

أ	الحنان	ب	الغضب
ج	الغلظة	د	الموجودة



• (٦) - الخبيث:

أ	المطر	ب	الرياح
ج	الجفاف	د	النهر

• (٧) - القرطاس:

أ	القوس	ب	جريدة النخل
ج	السهم	د	الصحيفة

• (٨) - فتنة:

أ	المشي بالنميمة	ب	الحرب
ج	إشاعة السر	د	الإعجاب بالشيء

• (٩) - القز:

أ	الحرير	ب	القمل
ج	العنكبوت	د	نوع الفاكهة

• (١٠) - غطيظ

أ	الشخير	ب	تثاؤب
ج	صوت الوطواط	د	من الطيور



• السؤال الثاني : التناظر اللفظي

• (١١)- ياقوت : أحجار كريمة

أ	ذهب : فضة	ب	معادن : حديد
ج	نور : القمر	د	كرة قدم : رياضات

• (١٢)- مقياس حرارة : دواء

أ	مقياس سرعة : فرامل	ب	مقياس ضغط : ضغط
ج	ميزان : سوء تغذية	د	بوصلة : شمال

• (١٣)- هواء : حياة

أ	شراء : نقود	ب	خطب : ربيع
ج	سحابة : سماء	د	وقود : طائرة

• (١٤)- هلال : بدر

أ	ثانية : دقيقة	ب	يوم : سنة
ج	طفولة : كهولة	د	شباب : فتوة

• (١٥)- يرغب في : يرغب عن

أ	نجم : ضوء	ب	ظلام : ليل
ج	قمر : عتمة	د	نفوق : حياة

• (١٦)- نوم : رؤيا

أ	سكر : حليب	ب	مكة : المدينة
ج	نهار : صوم	د	قلم : كتابة

• (١٧)- والد : ابن

أ	شجرة : ثمار	ب	بيض : صيصان
ج	ابنة : والدة	د	ليث : شبل



• (١٨) - نهر الفرات : العراق

أ	الصابون : الشامبو	ب	الشبل : الأسد
ج	غار حراء : مكة	د	العلم : راية

• (١٩) - نواة : ثمرة

أ	أسبوع : يوم	ب	جنين : رحم
ج	تفاح : فاكهة	د	مدرسة : صف

• (٢٠) - وضوح : غموض

أ	هرج : مرج	ب	حلو : مر
ج	عطاء : بذل	د	صدق : نجاة

• السؤال الثالث: إكمال الجمل :

• (٢١) - نعم حاجب الشهوات

أ	الكذب	ب	كف الأذى
ج	غض البصر	د	الغيبة

• (٢٢) - يمكن للتربية أن تكون عامل إذا فقد المربون

أ	بناء - الإخلاص	ب	تطوير - الحياء
ج	دمار - الكذب	د	هم - الصدق

• (٢٣) - إننا نعيش في زمن، ليل ونهار يتعاقبان بانتظام، ليس يطغى أحدهما على الآخر، وحياة مقسمة تقسيماً محدوداً، وصبا فشباب ف..... فشيخوخة.

أ	محدود - كهولة	ب	طويل - طفولة
ج	سحيق - هرم	د	قصير - مراهقة



- (٢٤) - مما يضيع الزمن أن يكون للإنسان محدود ، ولكنه لا في تحقيقه ، فلا يجد للوصول إليه ، ولا يعمل ما يتفق معه .

أ	بيت - يسعى	ب	رأي - يقصر
ج	فهم - ينوي	د	هدف - يخلص

- (٢٥) - يوم على الظالم أشد من يوم الجور على المظلوم.

أ	الظلم	ب	الضلال
ج	العدل	د	الزيغ

- (٢٦) - النفس البشرية بطبيعتها للسوء للهوى.

أ	مقترفة - عاشقة	ب	ميالة - نزاعة
ج	متحاشية - جارية	د	أمارة - تابعة

- (٢٧) - يعكف الطلاب على مذاكرة أيام الاختبارات ، ومن المفترض أن تكون دراستهم طوال العام.

أ	المقررات - مستمرة	ب	المناهج - متقطعة
ج	الكتب - معقدة	د	الأنشطة - وافية

- (٢٨) - يعد العلم والمعرفة سلاح الدول في العلمي ، وقد عدها الاقتصاديون عنصر الإنتاج الأساس الذي ينتشر بالمشاركة ويزداد

أ	إنتاجها - الإهمال	ب	سباقها - التجاهل
ج	طريقها - الحبس	د	تقدمها - بالممارسة

- (٢٩) - يعني التكامل الاقتصادي بين دول الخليج العربية في أيسر صورة قيام وحدة اقتصادية بين مجموعة من الدول التي تتشابه مصالحها الاقتصادية ، لتصل درجة التكامل إل حد جميع أشكال التميز بين مجموعات اقتصادية إلى دول مختلفة.

أ	إبقاء - تنقسم	ب	إرجاء - تعود
ج	إبعاد - ترجع	د	إلغاء - تنتمي



• (٣٠) - النميمة مرض اجتماعي العداوات بين الناس ويوغر

أ	يشير - صدورهم	ب	يكبح - النفوس
ج	ينتقد - العقول	د	يشجع - الإنسان

• القسم الرابع : استيعاب القراء :

١٤ - قصة من الصين :

- ١- جاء في حكم و قصص الصين القديمة أن ملكا أراد أن يكافئ أحد مواطنيه فقال له: امتلك من الأرض كل المساحات التي تستطيع أن تقطعها سيرًا على قدميك. فرح الرجل وشرع يزرع الأرض مسرعًا ومهرولا في جنون.. سار مسافة طويلة فتعب وفكر أن يعود للملك ليمنحه المساحة التي قطعها.. ولكنه غير رأيه وقرر مواصلة السير ليحصل على المزيد .
- ٢- سار مسافات أطول وأطول وفكر في أن يعود للملك مكتفيًا بما وصل إليه.. لكنه تردد مرة أخرى وقرر مواصلة السير ؛ ليحصل على المزيد والمزيد.. ظل الرجل يسير ويسير ولم يعد أبدًا فقد ضل طريقه وضاع في الحياة ويقال إنه وقع صريعًا من جراء الإنهاك الشديد لم يمتلك شيئًا ولم يشعر بالاكتماء والسعادة ؛ لأنه لم يعرف حد الكفاية أو القناعة.
- ٣- النجاح الكافي صيحة أطلقها " لورانش " و " هوارد ستيفنسون " يحذران فيها من النجاح الزائف المراوغ الذي يفترس عمر الإنسان فيظل متعطشًا للمزيد دون أن يشعر بالارتواء ، مَنْ يستطيع أن يقول لا في الوقت المناسب ويقاوم الشهرة والأضواء



والثروة والجاه والسلطان ؟ لا سقف للطموحات في هذه الدنيا .. فعليك أن تختار ما يكفيك منها ثم تقول نكتفي بهذا القدر ، الطموح مصيدة تتصور إنك أنت فيها الصياد فإذا بك أنت الصيد الثمين.. إن كنت لا تصدق إليك هذه القصة.

٤- ذهب صديقان يصطادان الأسماك فاصطاد أحدهما سمكة كبيرة فوضعها في حقيبتها ونهض لينصرف

فسأله الآخر : إلي أين تذهب ؟ !

فأجابه الصديق : إلي البيت لقد اصطدت سمكة كبيرة جدًا تكفيني

فرد الرجل : انتظر لتصطاد المزيد من الأسماك الكبيرة مثلي

فسأله صديقه : ولماذا أفعل ذلك ؟!

فرد الرجل .. عندما تصطاد أكثر من سمكة يمكنك أن تبيعها..

فسأله صديقه : ولماذا أفعل هذا ؟

قال له : كي تحصل على المزيد من المال

فسأله صديقه : ولماذا أفعل ذلك ؟

فرد الرجل : يمكنك أن تدخره وتزيد من رصيدك في البنك

فسأله : ولماذا أفعل ذلك ؟

فرد الرجل : لكي تصبح ثريًا

فسأله الصديق : وماذا سأفعل بالثراء؟!

فرد الرجل تستطيع في يوم من الأيام عندما تكبر أن تستمتع بوقتك مع أولادك

وزوجتك

فقال له الصديق العاقل: هذا هو بالضبط ما أفعله الآن ولا أريد تأجيله حتى أكبر

ويضيع العمر

رجل عاقل .. أليس كذلك



٥- يقولون المستقبل من نصيب أصحاب الأسئلة الصعبة ولكن الإنسان كما يقول " فنس بوسنت " أصبح في هذا العالم مثل النملة التي تركب على ظهر الفيل تتجه شرقا بينما هو يتجه غربا فيصبح من المستحيل أن تصل إلى ما تريد .. لماذا ؟ لأن عقل الإنسان الواعي يفكر بألفين فقط من الخلايا أما عقله الباطن فيفكر بأربعة ملايين خلية وهكذا يعيش الإنسان معركتين : معركة مع نفسه وأخرى مع العالم المتغير المتوحش ولا يستطيع أن يصل إلى سر السعادة أبداً. يحكى أن أحد التجار أرسل ابنه لكي يتعلم سر السعادة لدى أحكم رجل في العالم مشى الفتى أربعين يوماً حتى وصل إلى قصر جميل على قمة جبل .. وفيه يسكن الحكيم الذي يسعى إليه وعندما وصل وجد في قصر الحكيم جمعاً كبيراً من الناس.

٦- انتظر الشاب ساعتين لحين دوره ،أنصت الحكيم بانتباه إلى الشاب ثم قال له : الوقت لا يتسع الآن وطلب منه أن يقوم بجولة داخل القصر ويعود لمقابلته بعد ساعتين وأضاف الحكيم وهو يقدم للفتى ملعقة صغيرة فيها نقطتين من الزيت أمسك بهذه الملعقة في يدك طوال جولتك وحاذر أن ينسكب منها الزيت أخذ الفتى يصعد سلالم القصر ويهبط مثبتاً عينيه على الملعقة ثم رجع لمقابلة الحكيم الذي سأله هل رأيت السجاد الفارسي في غرفة الطعام ؟ .. الحديقة الجميلة ؟.. وهل استوقفتك المجلدات الجميلة في مكتبتي ؟ ارتبك الفتى واعترف له بأنه لم ير شيئاً فقد كان همه الأول ألا يسكب نقطتي الزيت من الملعقة فقال الحكيم : ارجع وتعرف على معالم القصر فلا يمكنك أن تعتمد على شخص لا يعرف البيت الذي يسكن فيه.

٧- عاد الفتى يتجول في القصر منتبهاً إلى الروائع الفنية المعلقة على الجدران.. شاهد الحديقة والزهور الجميلة وعندما رجع إلى الحكيم قص عليه بالتفصيل ما رأى. فسأله الحكيم : ولكن أين قطرتي الزيت اللتان عهدت بهما إليك ؟ نظر الفتى إلى الملعقة فلاحظ أنهما انسكبتا



فقال له الحكيم: تلك هي النصيحة التي أستطيع أن أسديها إليك.
 سر السعادة : هو أن ترى روائع الدنيا وتستمتع بها دون أن تسكب أبدًا قطرتي الزيت.
 فهم الفتى مغزى القصة فالسعادة هي حاصل ضرب التوازن بين الأشياء وقطرتا الزيت
 هما الستر والصحة فهما التوليفة الناجحة ضد التعاسة.
 ٨- يقول " إدوارد دي بونو " : أفضل تعريف للتعاسة : هو أنها تمثل الفجوة بين قدراتنا
 وتوقعاتنا إننا نعيش في هذه الحياة بعقلية السنجاب فالسناجب تفتقر إلى القدرة على
 التنظيم رغم نشاطها وحيويتها
 فهي تقضي عمرها في قطف وتخزين ثمار البندق بكميات أكبر بكثير من قدر حاجته
 فإلى متى نبقى نجري لاهئين نجمع ونجمع ولا نكتفي ولا نضع سققًا لطموحاتنا يتناسب
 مع قدراتنا؟؟
 إن نملك أروع النعم ، فهي قريبة هنا في أيدينا
 نستطيع معها أن نعيش أجمل اللحظات مع أحبائنا ومع الكون من حولنا.

• (٣١) - نستنتج من الفقرة (١) أن مرادف (يكافئ) :

أ	يعاقب	ب	يحبس
ج	يثيب	د	يجازي

• (٣٢) - نستنتج من الفقرة (١) أن الرجل

أ	طموح	ب	مكافح
ج	صبور	د	جشع

• (٣٣) - نستنتج من الفقرة (٢) علاقة جملة " لأنه لم يعرف " بما قبلها :

أ	ترادف	ب	نتيجة
ج	تضاد	د	تعلييل



- (٣٤)- نستنتج من الفقرة (٣) عبارة " النجاح الزائف الذي يفترس عمر الإنسان " توهي بـ

أ	بقصر العمر	ب	بقوة الإنسان
ج	بضياع العمر بلا فائدة	د	بأهمية النجاح

- (٣٥)- الاستفهام في الفقرة (٨) يفيد :

أ	النفى	ب	التعجب والاستنكار
ج	التقرير	د	الإثارة

- (٣٦)- نستنتج من الفقرة (٨) - يخبرنا " إدوارد دي بونو " عن

أ	أسباب السعادة المثالية	ب	الطموحات الزائفة
ج	النجاح المؤهل	د	تعريف التعاسة

- (٣٧)- تخبرنا القصة أن :

أ	العقل اللاواعي أفضل بكثير من العقل الواعي.	ب	العقل الواعي أفضل بكثير من العقل اللاواعي.
ج	العقل المدبر هو الأفضل.	د	السعادة تتطلب همّة وتعَب

- (٣٨)- ذكر في القطعة أكثر من:

أ	قصتان	ب	٣ قصص
ج	٤ قصص	د	غير ذلك

- (٣٩)- البطل الرئيسي لهذه القطعة هو :

أ	السعادة	ب	ما وراء الطبيعة
ج	المتطلبات في الحياة	د	استغلال الأوقات



• (٤٠) - أنسب عنوان لهذه القطعة هو:

أ	الطمع وما يجلب	ب	البحث عن المجهول
ج	السعادة لا يمكن شراءها بثمن	د	السعادة تتطلب المشقة والتعب

.....

١٥ - الإختبار الخامس عشر:

• القسم الأول : المفردات

• (١) - يُحْفَنُ:

أ	يكثرث	ب	يثبت
ج	يعاقب	د	يحث

• (٢) - يتأرجح:

أ	يتأرجح	ب	يتمايل
ج	يفوح عطره	د	يشعر بالأرق

• (٣) - الفُؤُو:

أ	المهر دون السنة	ب	الأرض المقفرة
ج	الانهزام والهرب	د	السف البتار

• (٤) - يزكّي:

أ	يغتسل	ب	يعود
ج	يتزكى ويتطهر	د	يخرج الزكاة



• (٥) - يفترى:

أ	ينم	ب.ا	يفتاب
ب	ينافق	ب.د	يكذب

• (٦) - يقظ:

أ	واعي	ب.ا	حذر
ب	جان	ب.د	فاهم

• (٧) - يتفاوضوا :

أ	يتناقشوا.	ب.ا	يتساوموا
ب	يتجادلوا.	ب.د	يتعاونوا.

• (٨) - النزر:

أ	الوعد	ب.ا	إلزام النفس بما ليس واجباً
ب	الشيء الكثير	ب.د	الشيء القليل

• (٩) - الهجم:

أ	الأسد	ب.ا	الكبش
ب	الفهد	ب.د	الجمال

• (١٠) - واجفة:

أ	خائفة	ب.ا	باكية
ب	مرتعة	ب.د	مندهشة





• السؤال الثاني : التناظر اللفظي

• (١١) - الهاتف : الأذن

أ	التلفاز : العين	ب	التلفاز : يشاهد
جـ	التلفاز : الصورة	د	التلفاز : يرى

• (١٢) - يوم : ساعة

أ	ليل : نهار	ب	شهر : سنة
جـ	القاهرة : ميدان التحرير	د	غروب : غسق

• (١٣) - يحذر : يقظة

أ	يزيف : حقيقة	ب	يستفز : هدوء
جـ	يعرف : خبرة	د	يثبط : عمل

• (١٤) - منحة : عطية

أ	تحية : مودة	ب	هيئة : صيحة
جـ	ابتسام : ضحك	د	كبير : صغير

• (١٥) - دين : وفاء

أ	حزن : فرح	ب	جهد : تسول
جـ	فهم : اداء	د	حمل : ولادة

• (١٦) - نجاح : فرح

أ	حزن : رسوب	ب	اجتهاد : جد
جـ	رسوب : اكتاب	د	اجتهاد : فشل



• (١٧) - نعاس : نوم

أ	رمادي : أسود	ب	قصير : طويل
ج	قدم : ياردة	د	صدق : غيبة

• (١٨) - منجل : حصاد

أ	سكين : خشب	ب	معول : هم
ج	صنارة : سمكة	د	قارب : بحر

• (١٩) - يرقة : حشرة

أ	حيوان : أسد	ب	فراشة : نحلة
ج	هلال : بدر	د	كلمات : كتاب

• (٢٠) - هتان : وابل

أ	دجاجة : كتكوت	ب	ضعف : قوة
ج	رياح : عاصفة	د	عجوز : شاب

• السؤال الثالث: إكمال الجمل :

• (٢١) - هناك فئات من الناس تعنى بمصلحتها.... وتهمل مصلحة مع أنه ليس بإمكانهم أن يعيشوا خارجه.

أ	المالية - الطريق	ب	الوطنية - البيت
ج	الفردية - الوطن	د	الشخصية - العمل

• (٢٢) - ما ألا أن نتوانى عن نصرة المظلوم.

أ	أقبح	ب	أسوأ
ج	أضر	د	أولى



- (٢٣) - لا تخلطن بالجد هزلاً ، ولا بالهزل جداً ، فإنك إن خلطت بالجد هزلاً
وإن خلطت بالهزل جداً.....

أ	ضيغته : جملمته	ب	هزلته : حسنته
ج	جهلته : أثبته	د	قبحته : كدرته

- (٢٤) - لا تكذبين لأن الكذاب إذا قال لا يصدق وإن أراد لا يُؤفق.

أ	قبيحاً : جميلاً	ب	كذباً : طبعاً
ج	حكمة : غيبة	د	حقاً : خيراً

- (٣٥) - وقوفك مع أخيك ونصرته.....

أ	واجب - حق	ب	كرم - نخوة
ج	شجاعة - قوة	د	ضروري - مؤكدة

- (٢٦) - لا تكن فتعصر ولا فتكسر.

أ	ليئلاً - صلباً	ب	ليموتاً : زجاجاً
ج	مهيباً : عليماً	د	زيتاً : كريماً

- (٢٧) - المتفائل يجد في كل

أ	فرصة - صعوبة	ب	شوكة - زهرة
ج	زفرة - بستان	د	مرارة - عمل

- (٢٨) - لا تمازج الشريف عليك ولا فيتجرأ عليك

أ	فيتسلط - الحكيم	ب	فيعلو - الكريم
ج	فيحنق - الدنيء	د	فيحلم - القوي



- (٢٩) - لا خير في القول إلا مع الفعل ، ولا في المال إلا مع الجود ، ولا في العفة إلا مع.....

أ	الوَرَع	ب	الفرع
ج	البطش	د	الكرم

- (٣٠) - لا يجوز الانفصال عن والانشغال عن الكبيرة بمشاغل خاصة تافهة.

أ	الناس - همومه	ب	المجتمع - قضاياها
ج	الوطن - الحياة	د	الراحة - الأمور



• القسم الرابع : استيعاب المقررات:

١٥ - كيفية القراءة:

١- حين نقرأ خطابات العمل والتقارير وما شابهها فإننا نقرأ فيها المعلومات والحقائق ، بينما حين نقرأ الخطابات الشخصية والقصص والأعمال الأدبية كافة والمذكرات فإننا نقرأ فيها المشاعر . ربما ليست المشاعر وحدها في الأعمال الفكرية والأدبية ؛ لأنها لا تخلو من بعض الحقائق والمعلومات .

٢- لكن الرسائل والمذكرات الخاصة واليوميات ، وجزءاً معتبراً من المدونات الإلكترونية الشائعة هذه الأيام ، وكلها حافلة بالمشاعر والأحاسيس ، ترى كيف تقرأ المشاعر؟! نحن نقرأ الكلمات والعبارات والصفحات . ولكن ماذا عن المشاعر التي تختزنها هذه الوسائط اللغوية والأساليب التعبيرية والفنون البلاغية ؟ إنها قطعاً تخاطب مشاعر من وجهٍ إليه الكلام ، وربما يخاطب الكاتب نفسه إذا كانت يوميات أو خواطر ذاتية .

٣- هل أنتم ممن يكتفون بقراءة السطور أو قراءة ما بين السطور ؟ وربما فوق السطور وتحت السطور ؟ هناك ما يرتبط بالذكاء والخيال والمستوى التعليمي وما إلى ذلك ،



فهي قطعاً من العوامل المؤثرة في الكتابة والقراءة. ولكن بدا لي أنه هناك ما هو أوسع من ذلك.

٤- فالمسألة تتوقف على المكتوب نفسه ومحتواه أولاً ، فالمعاني ليست منثورة في الهواء ولا معلقة على الأشجار ولا سابحة في الأنهار ، إنها مقيدة بحروف وكلمات وسياق كتابي . لكن هذا النوع من الكتابات ليست معادلة رياضية ولا تركيبة كيميائية ، أي ليست مقننة تماماً .

٥- نعم الكلمات لها دلالاتها المتعارف عليها ومعانيها المتفق عليها ، لكن فن استخدام الكلمات وصياغة العبارات وهندسة السياق والأسلوب كل ذلك له مفعوله . ويتحكم في ذلك قدرة الكاتب وملكته ومهارته وخبرته وأدواته ، وبالتأكيد ثقافته وفكره وعلمه ، وليس آخر أمزاجه ونفسيته وكل ما يتصل بحالته الكتابية.

- (٣١)- يفهم من الفقرة (١) : أن الفرق الحقيقي بين الذكريات والمذكرات هو :.....

أ	الذكريات لا تكتب والمذكرات تكتب	ب	الذكريات تكتب والمذكرات لا تكتب
ج	الذكريات تكتب والمذكرات تكتب	د	لا شيء مما ذكر صحيح

- (٣٢)- يفهم من الفقرة (١) : علاقة جملة (لأنها لا خلو) بما قبلها :.....

أ	تعليق	ب	ترادف
ج	نتيجة	د	تضاد

- (٣٣)- من الفقرة (٢) : ” ترى كيف تقرأ الشاعر؟! ” استفهام غرضه :.....

أ	الأثبات والتقريب	ب	التعجب والحيرة والإثارة
ج	التعجب والدهشة	د	النفي والإنكار

- (٣٤)- يفهم من الفقرة (٣) : أن أعمق قراءة هي :.....

أ	ما بين السطور	ب	ما فوق السطور
ج	ما وراء السطور	د	جميع ما سبق



- (٣٥-) من الفقرة (٤) : قال الجاحظ : (المعاني مطروحة في الطريق يعرفها العربي والعجم) هذا المعنى يتعارض مع قول الكاتب :

أ	المسألة تتوقف على المكتوب نفسه	ب	المعاني ليست منثورة في الهواء
ج	هذا الكتابات ليست معادلة رياضية	د	ليس شيء مما سبق

- (٣٦-) من الفقرة (٤) : الضمير المتصل (بأنها) في جملة (إنها مقيدة بحروف) يعود على :

أ	الأنهار	ب	المسألة
ج	المعاني	د	الأشجار

- (٣٧-) من الفقرة (٤) : يتبين أن ما يؤثر في الكتابة والقراءة:

أ	عامل واحد	ب	عاملان
ج	ثلاثة عوامل	د	أكثر من ثلاثة عوامل

- (٣٨-) من الفقرة (٥) : يتبين أن دلالة الكلمات في العبارات يأتي من :

أ	معانيها المتفق عليها	ب	فن استخدام الكلمات في سياقه
ج	قدرة الكاتب وملكته ومهارته	د	كل ما سبق

- (٣٩-) بناء على قراءة النص يتضح أن الكتابة هي :

أ	موهبة	ب	دربة وممارسة وموهبة
ج	توارد خواطر	د	ممارسة فقط

- (٤٠-) أنسب عنوان لهذا النص هو :

أ	فنون القراءة	ب	فوائد القراءة
ج	أهمية القراءة	د	القراءة الصامتة

المعلم / محمود سـ عداوي



كتاب' المصود'؛ - موسوعة الاختبارات ٣ - في القدرات العلمية

كتاب المصود (١) و كتاب المصود (٢) و كتاب المصود (٣) و كتاب المصود (٤)
للإجابات النموذجية الكاملة اتصل بنا
(جوال : ٠٥٩٢٢٨٨٧٩٨)

هنا

كتاب المصود طريقك للتفوق المنشود

المحمود (٥)

موسوعة الاختبارات الرابعة
مختبار شامل - ٦٠ اختبار جزئي
٦٠٠ سؤال جديد متنوع

إعداد أ / محمود سعادوي

معلم اللغة العربية

ج : ٠٥٩٢٢٨٨٧٩٨

MMSADAWY@YAHOO.COM

babylon DOWNLOAD NOW

الجوال 0592288798

١٤٣

MMSADAWY@YAHOO.COM



هنا

كتاب المصود طريقك للتفوق المنشود

• - الخاتمة :

• وفي الخاتمة أرجو أن يكون الله - عز وجل - قد وفقني في تقديم كتاب في القسم اللفظي لامتحان القدرات ينفعك عزيزي الطالب ويفيدك زميلي المعلم ، فهو نعم المولى ونعم النصير.

محمود سعداوي

معلم اللغة العربية

الرياض

جوال : ٠٥٩٢٢٨٨٧٩٨

mmsadawy@yahoo.com

كتاب المصود (١) و كتاب المصود (٢) و كتاب المصود (٣) و كتاب المصود (٤)

للإجابات النموذجية الكاملة اتصل بنا

(جوال : ٠٥٩٢٢٨٨٧٩٨)

هنا

كتاب المصود طريقك للتفوق المنشود



صدر حتى الآن :

- ١- العمود ١ (٧٥٠ سؤال شامل متنوع) .
- ٢- العمود ٢ (٦٥٠ سؤال شامل متنوع) .
- ٣- العمود ٣ (٦٠٠ سؤال شامل متنوع) .
- ٤- العمود ٤ (٦٠٠ سؤال شامل متنوع) .

وسدر أيضا :

موسوعة " العمود " الذهبية :

(٢٥٠٠ سؤال شامل متنوع مجاب بالكامل) .

قريباً سيصدر :

٥- العمود ٥ (٦٠٠ سؤال شامل متنوع) .

كتاب العمود (١- ٢- ٣- ٤- ٥) و الموسوعة الذهبية

للإجابات النموذجية الكاملة اتصل بنا

(جوال : ٥٩٢٢٨٨٧٩٨ .)

هنا

كتاب العمود طريقك للتفوق المنشود