

الإدارة العامة للتعليم بمنطقة مكة المكرمة

إدارة الإشراف التربوي

# ورشة تصميم الخطط العلاجية لطلاب

## الصفوف الأولية

**تنفيذ**

**مشرفات الصفوف الأولية بشمال مكة**





# عفوا استاذاتي لن اجري هذه الاتفاقية معكن هي فقط شريحة معروضه للتأمل

تصميت الجوال



عدم المحادثات الجانبية



الحوار الهادف

الإدارة العامة للتعليم بمنطقة مكة المكرمة  
إدارة الإشراف التربوي



وزارة التعليم  
Ministry of Education

## ورشة بعنوان

# تصميم الخطط العلاجية لطلاب الصفوف الأولية

شعبة الصفوف الأولية بشمال مكة





# الهدف العام

التعرف على كيفية تصميم الخطط العلاجية  
لطلاب الصفوف الاولية



# الاهداف التفصيلية

- ١-تعريف التأخر الدراسي واسبابه وتشخيصه وعلاجه
- ٢-تصميم خطة برنامج علاجي للتأخر الدراسي
- ٣- تصميم البرامج العلاجية لمقرر لغتي والرياضيات للصفوف الاولى ( )
- ٤-ابرز مظاهر ضعف الطلاب في مادتي لغتي والرياضيات والطرق العلاجية المناسبة لها(نجران -عنيزه- الزلفي-
- ٥-توظيف اساليب معلم صعوبات التعلم في تنفيذ البرامج العلاجية
- ٦- إعداد استمارة الخطة العلاجية .
- ٧-تجارب ومبادرات كان لها الاثر في تحسين مستوى الطالبات
- ٨-عرض عن برنامج القارىء الصغير



يعاني الكثير من الطلاب والطالبات في إحدى جوانب ضعف دراسي او أكثر (قرائي ، كتابي ، حسابي ) ويقدم المعلم/ة الاجراءات العلاجية بشكل مباشر ، ولا يجد الأثر الجيد للمعالجات المنفذة ، وذلك عائد لعدم الكشف عن سبب الضعف الدراسي هل هو عائد لتأخر دراسي أم صعوبة تعلم أم ببطء تعلم . عندما يمتلك المعلم/ة مهارات الكشف عن نوع ضعف التحصيل الدراسي فسوف يستطيع توفير الجهد والوقت من خلال رسم الخطة العلاجية المناسبة للطالب/ة ...فانواع ضعف التحصيل الدراسي هي:-



## التأخر الدراسي

هو انخفاض في  
المستوى التحصيل  
الدراسي المتوقع  
في اختبارات  
التحصيل أو  
الانخفاض عن  
مستوى سابق من  
التحصيل و يكون  
التأخر الدراسي  
تأخر عام في جميع  
المواد الدراسية  
ويكون تأخر دائما  
أو مؤقتا مرتبط  
بموقف معين

## بطء التعلم

وهو أن يجد  
التلميذ صعوبة  
في تكيف نفسه  
مع المناهج  
الأكاديمية  
المدرسية وذلك  
بسبب قصور  
قدرته على التعلم  
أو قصور في  
مستوى الذكاء

## صعوبات التعلم

قصور في واحدة أو  
أكثر من العمليات  
النفسية الأساسية التي  
تدخل في فهم أو  
استخدام اللغة  
المنطوقة أو المكتوبة  
، ويظهر هذا القصور  
في نقص القدرة على  
الاستماع أو التحدث  
أو القراءة أو الكتابة  
أو التهجئة أو أداء  
العمليات الحسابية





## نشاط ١

**عرفي التأخر الدراسي من وجهة نظرك**

.....

.....

.....



## تعريف التأخر الدراسي

- ١- التأخر الدراسي هو حالة تأخر أو تقصير أو عدم اكتمال النمو التحصيلي نتيجة لعوامل عقلية أو جسمية أو اجتماعية أو انفعالية بحيث ينخفض التحصيل دون المستوى العادي أو المستوى المتوسط .
- ٢- يعرف التأخر الدراسي بأنه " تدني التحصيل عن المتوسط مما قد يترتب عليه إعادة بعض السنوات".
- ٣- انخفاض ملحوظ في نسبة التحصيل الدراسي دون المستوى العادي أو المتوسط لمادة دراسية ، أو أكثر نتيجة لأسباب متنوعة ومتعددة مما يؤدي إلى إخفاق في إتقان مهارة ما أو أكثر

# الطلاب المتأخر دراسياً



الطلاب المتأخر دراسياً هو من أظهر ضعفاً  
كلياً أو جزئياً في المقررات الدراسية بالنسبة  
للمستوى المنتظر من الطلاب العاديين الذين  
في مثل سنه وفصله الدراسي



# مظاهر التأخر الدراسي



١. الرسوب والإعادة في صف دراسي واحد.
٢. صعوبة استيعاب مواد دراسية معينة.
٣. تدني درجات التحصيل الدراسي.

# انواع ومظاهر التأخر الدراسي

التأخر  
الجماعي

ويظهر في

الضعف العام في قسم دراسي معين أو في مجموعة من الأقسام أو في مدرسة أو ناحية معينة وهو غالباً ما يكون ناشئاً عن أسباب مدرسية أو ظروف المحيط.

التأخر  
الفردى

ويظهر في

تأخر تلميذ أو عدد قليل من التلاميذ في قسم دراسي معين، وهو غالباً ما يكون مرتبطاً بالظروف الشخصية لكل تلميذ

التأخر  
الخاص

ويظهر في

ضعف التلميذ في مادة أو بعض المواد فقط وهو مرتبط بعدم كفاية القدرات العقلية الخاصة ؛ كالقدرة الرياضية أو القدرة اللفظية أو القدرة الفنية أو القدرة على الحفظ والتذكر

التأخر العام

ويظهر في

ضعف التلميذ في جميع المواد الدراسية وهو مرتبط بنقص في الذكاء العام حيث لا تتعدى نسبة الذكاء عند تلاميذ هذه الفئة . ( ٧٠ إلى ٨٠ )



# سمات وخصائص المتأخرين دراسيا

سمات عقلية

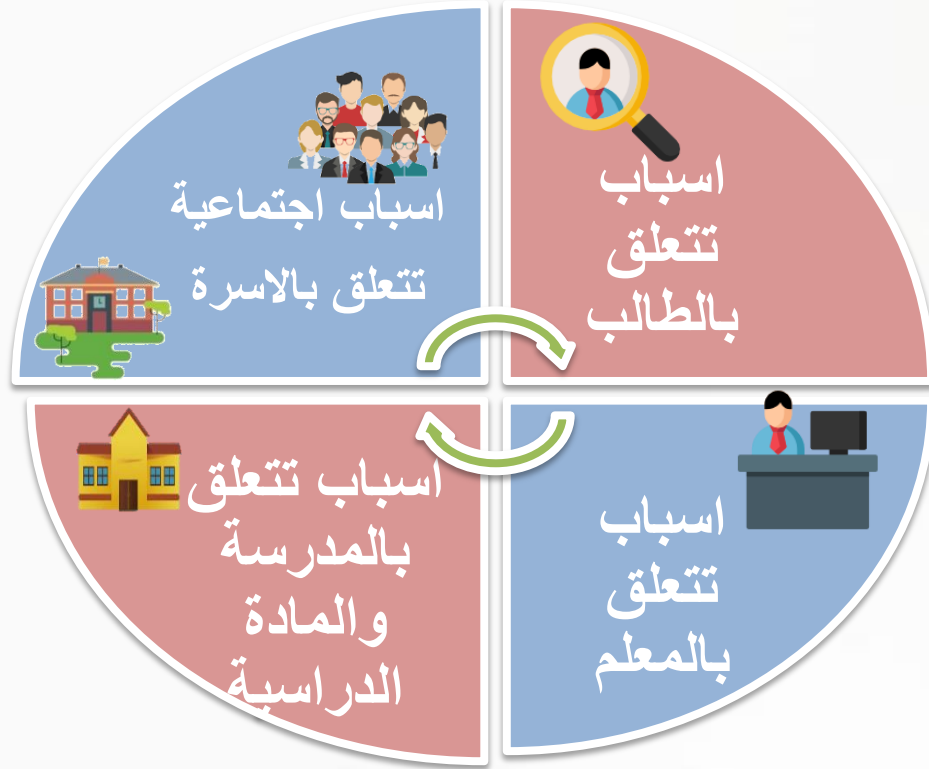
سمات نفسية

سمات جسمية

سمات اجتماعية

- ١ - السمات العقلية: ضعف الإنتباه. إنخفاض مستوى التركيز. عدم القدرة على التفكير المجرد أو استخدام الرموز. الفشل في الإنتقال من فكرة إلى أخرى بصعوبة التعرف على الاسباب السرعة في الوثوب إلى النتائج دون الدراسة والتمحيص
- ٢ - السمات النفسية: فقدان الثقة في النفس. عدم الإستقرار. الخجل. الإنسحاب من المواقف الإجتماعية والإنطواء. والقلق-سرعة التشتت-الشعور بالنقص-المخاوف المرضية-الاكتئاب .
- ٣ السمات الجسمية: نموهم المتوسط أقل من أقرانهم العاديين فهم أقل طولًا وأقل وزنا يشيع بينهم الضعف في السمع وانتشار عيوب النطق وسوء التغذية وضعف الحواس بشكل عام
- ٤ - السمات الاجتماعية: ويتعلق هذا العامل بوضع التلميذ في البيت والمدرسة، وعلاقاته بوالديه، ومعلميه، وإخوته، وأصدقائه. القدرة المحدودة في توجيه الذات أو التكيف للمواقف الجديدة أو المتغيرة. صعوبة تطبيق ما يتعلمه في أحد المواقف في مواقف أخرى مشابهة. عدم القدرة على التقويم الذاتي.

# أسباب التأخر الدراسي





## اسباب شخصية تتعلق بالطالب



- ١- سوء استخدام الوقت وتنظيمه.
- ٢- انخفاض الدافعية للتعليم.
- ٣- الغياب المتكرر والتأخر عدم المشاركة والانتباه أثناء الحصة
- ٤- عدم الاهتمام بالواجب . وتأجيل الدراسة أو الاستذكار لنهاية العام
- ٥- تنقلات الطالب بين المدارس.
- ٦- ضعف الخبرات السابقة عند الطالب
- ٧- عدم تمكن الطالب من أساسيات المادة
- ٨- عدم اتقان الطالب للمفاهيم اللغوية والرياضية الأساسية
- ٩- سوء التوافق الاجتماعي ((اماعدوانيه او انطواء))
- ١٠- ضعف الطالب في الإملاء وبطء القراءة.
- ١١- نقص أدوات الطالب التعليمية.
- ١٢- عدم معرفة الطالب بالطريقة الصحيحة للاستذكار الجيد



## اسباب تتعلق بالمعلم



- ١- غير مؤهل تربويا
  - ٢- غير متمكن من المادة العلمية
  ٣. اتخاذ مهنة التعليم كوظيفة الهدف منها مادي وعدم تقدير مكانتها.
  ٤. تنقصه الدافعية والإحباط من مستوى التلاميذ
  ٥. عدم استخدام الوسائل التعليمية واعتماده على طريقة واحدة لعرض المادة.
  ٦. لا يهتم بالإعداد ذهنياً وكتابياً.
  ٨. قلة خبرة المعلم في إعداد الاختبارات .
  ٩. علاقة المعلم بمدير المدرسة والزملاء بشكل عام ( العلاقات الإنسانية ).
  - ١٠- إهمال المعلم لنموه المعرفي
- \*عدم اهتمام المعلم بمشاكل الطلاب.
- \*عدم اهتمام المعلم بالطالب. وتشجيعه وتحفيزه
- \*عدم اهتمام المعلم بالمادة ومتابعة مستجدات مادة التخصص .
- \*عدم مراعاة الفروق الفردية بين الطلاب



## اسباب تتعلق بالمدرسة



- ١- عدم ملائمة المبنى التعليمي من حيث التهوية والإضاءة
- ٢- تغيير الجدول باستمرار
- ٣- عدم توفر الكتاب من بداية الفصل الدراسي .
- ٤- تغيير المعلم.
- ٥- كثرة الطلاب داخل الفصل.
- ٦- عدم مراعاة الفروق الفردية في توزيع الطلاب داخل الفصل
- ٧- عدم توفر الإمكانيات والوسائل التعليمية.
- ٨- عدم مراعاة وقت الحصة في اليوم الدراسي.
- ٩- عدم توفر التمويل اللازم لمكافأة الطلاب وتشجيعهم.
- ١٠- صعوبة وكثرة الواجبات.
- ١١- النجاح التلقائي في الصفوف الاولى الابتدائية





## اسباب تتعلق بالمادة الدراسية



\* طول بعض المقررات الدراسية

\* قلة الأمثلة التي تربط المادة الدراسية بالواقع

\* عدم وجود دليل للوسائل المستخدمة

\* اعتماد الكتاب على الأسلوب الإنشائي في بعض المواضيع



## اسباب اجتماعية تتعلق بالاسرة

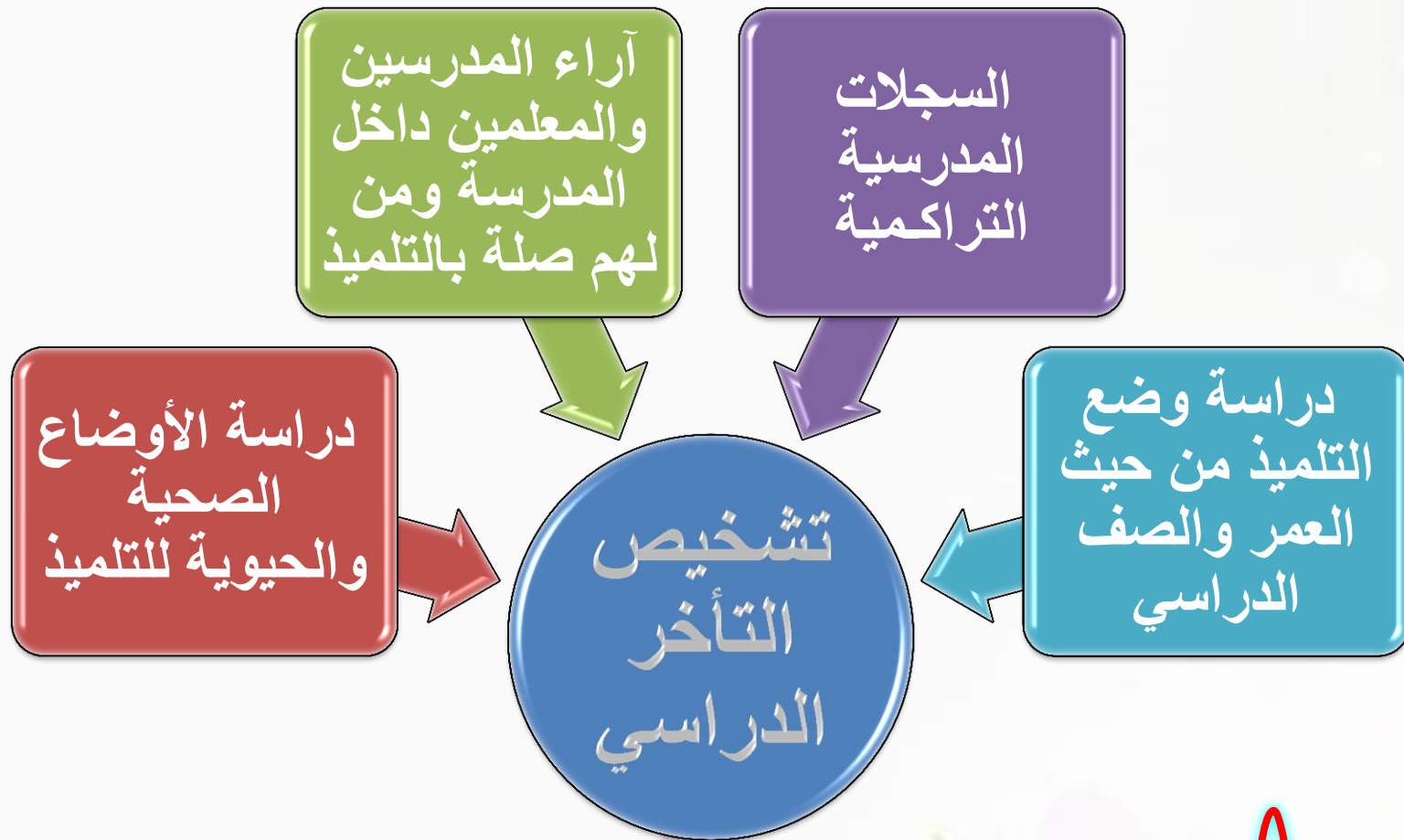


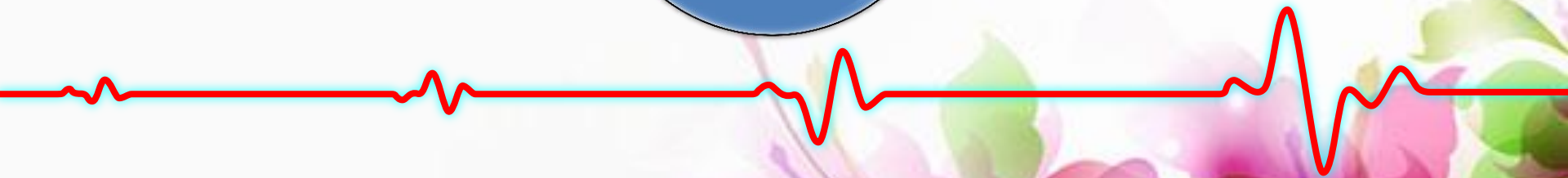
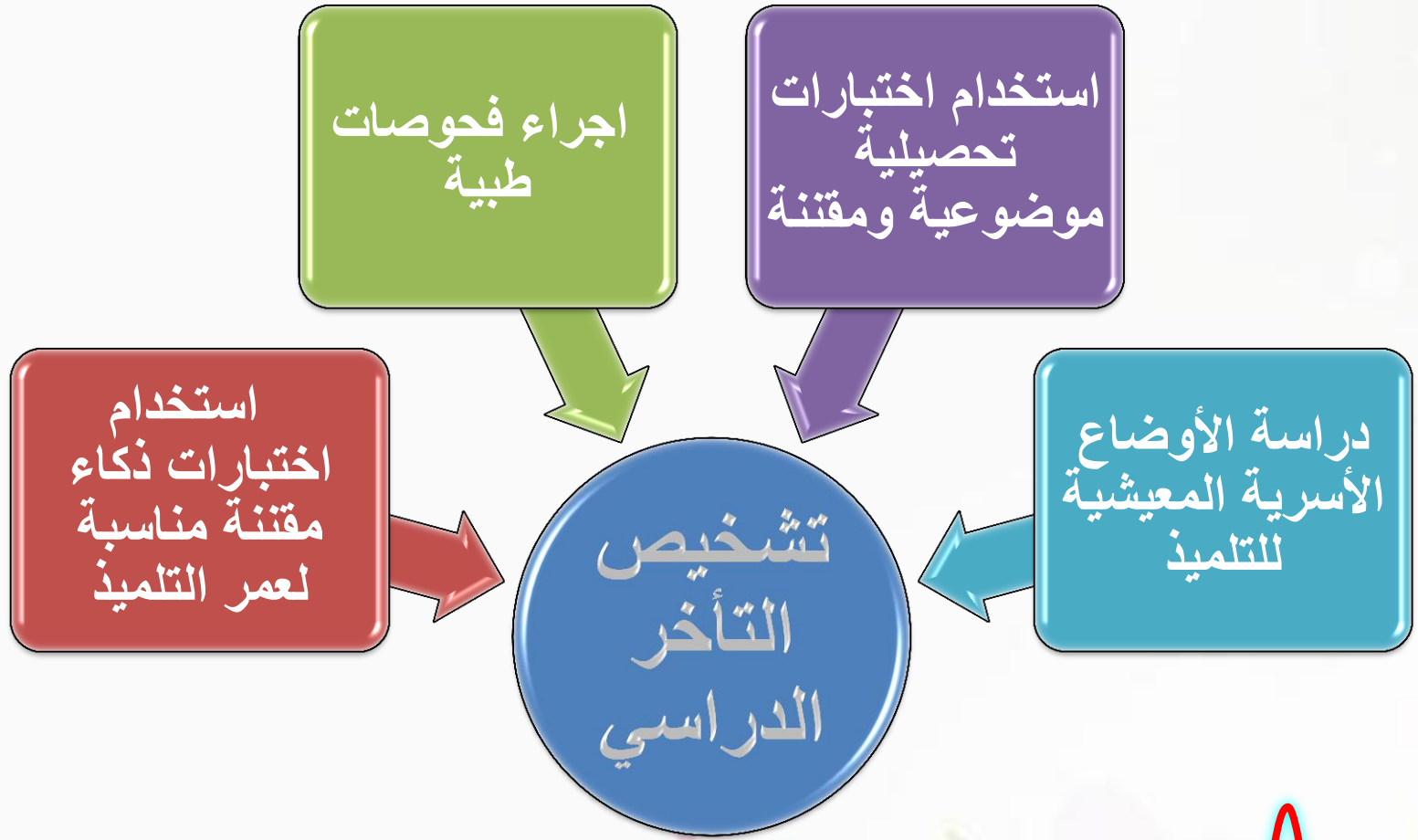
- ١- وجود أعمال أسرية تشغل الطالب.
- ٢- وجود خلافات بين أفراد الأسرة.
- ٣- توفر وسائل اللهو في المنزل .
- ٤- انخفاض المستوى الثقافي للأسرة
- ٥- فقدان التشجيع والتحفيز من الأسرة .
- ٦- بعد منزل الطالب عن المدرسة .
- ٧- عدم اتصال ولي أمر الطالب بالمدرسة .
- ٨- شعور الابن بالإهمال من الأسرة

## تشخيص التأخر الدراسي

عملية تشخيص التأخر الدراسي من أهم الخطوات في سبيل تحديد المشكلة والعوامل المؤدية لها وبالتالي تفاعلها، ولهذا ينبغي أن ننظر بمنظار واسع لكي تتجلى لنا أبعاد المشكلة ومن ثم يتسنى لنا إيجاد الحل السليم لهذه المشكلة. فالتأخر الدراسي لا بد لنا أن ننظر إليه على اعتبار أنه **عرض من الأعراض المرضية** لكي نحاول تشخيصه حتى نجد العلاج المناسب له.

ومشكلة التأخر الدراسي يمكن أن تسببها عوامل وأسباب متنوعة، لذا لا بد لنا من استخدام أساليب متنوعة للحصول على المعلومات التي تساعد على التشخيص. ومن هذه الأساليب :-









# علاج التأخر الدراسي





## نشاط ٢

# عددي أسباب التأخر الدراسي

.....

.....

.....

# أسباب التأخر الدراسي

يواجه الطلبة واحدة من أهم المشكلات في حياتهم الدراسية وهي مشكلة التأخر الدراسي، حيث يعاني منها الطلبة والآباء والمدرسون على حد سواء، والتأخر الدراسي أو ضعف التحصيل من المشكلات التي لها أبعاد متعددة فهي نفسية وتربوية واجتماعية، من هنا حظيت باهتمام كبير من علماء النفس والتربية والمدرسين وحتى أولياء الأمور.

## ما هو التأخر الدراسي؟

حالة تأخر أو نقص في التحصيل لأسباب قد تكون عقلية أو جسمية أو اجتماعية أو انفعالية، بحيث تنخفض نسبة التحصيل دون المستوى العادي المتوسط.



## أنواعه

### تأخر خاص:

الذي يكون في مادة معينة، ويرتبط هذا النوع بالمواقف الصادمة التي يمر بها الطالب.

### تأخر عام:

يرتبط بالذكاء

## عوامل التأخر الدراسي

عقلية كالنقص في القدرات العقلية ونقص الانتباه وضعف الذاكرة.

جسمية مثل تأخر النمو وضعف البنية وضعف الحواس الأساسية.

أداتية مرتبطة بعسر القراءة وعسر الكتابة والتأتأة.

### عوامل فردية

نفسية، حيث الحالة النفسية لها تأثير كبير في تقدير نشاط الطالب واجتهاده.

النضج المدرسي حيث لا بد من اختيار المعلومات المناسبة للسن المناسب لها.

العوامل العائلية التي تحيط بالطفل ولها دور كبير في التأثير على تصرفاته وانفعالاته وتكوين أفكاره.

العوامل المدرسية التي تؤثر على نشاط الطالب من خلال البيئة والمواد الدراسية والمعلمين

هادية بشرية

### عوامل اجتماعية

الخلافات العائلية المتكررة

علاقة الطفل بأفراد العائلة

مستوى الأسرة الثقافي أو الاقتصادي المتدني



## الخدمات التي تقدم للمتأخرين دراسيا

1 الخدمات الصحية

2 الخدمات التعليمية

3 خدمات التوجيه الأسرية

4 الخدمات الإرشادية النفسية

5 الخدمات التوجيهية

6 خدمات التوجيه والإرشاد الأكاديمي والتعليمي

## علاج التأخر الدراسي

لمعالجة مشكلة التأخر الدراسي فلا بد لنا من معرفة السبب في هذه المشكلة بدقة لإعطاء العلاج الناجح والخدمات التي يمكن أن تأخذ بأيدي هذه الفئة الحائرة لمسايرة أقرانهم واستقرارهم العضوي والنفسي والاجتماعي وتقديم خطط تربوية تناسب قدراتهم وإمكاناتهم لاستقرارهم على جميع المستويات.

إن ظاهرة التأخر الدراسي تقترب من مفهوم الإهدار التربوي؛ فتؤثر في الأنظمة التربوية والتعليمية. واستنادًا إلى ما سبق، ظهرت العديد من الأنظمة والبرامج الإصلاحية في وزارة التعليم بالمملكة العربية السعودية، ومن أهمها على مستوى معلمي الصفوف الأولية: "برنامج حسن"، "نظام نور- وما صاحبه من تطور في مفهوم المهارات إلى مفهوم المعايير"، وبشكل عام يمكن القول أن تطور مفهوم القياس والتقويم، وتأثره في المدارس الفكرية السلوكية أو البنائية، وما صاحبها من تطور في الأساليب والطرائق التدريسية وظهور مفهوم التعلم النشط؛ لإرتباطه بالنظرية البنائية، تلك بعض الإصلاحات على مستوى معلمي الصفوف الأولية في فترة قصيرة فقبلها الكثير والكثير وهنا سنتناول العلاج المرتبط بالاسباب

- ١- توجيه كل طالب إلى نوع التعليم المناسب لاستعداداته وميوله ( التوجيه العلمي) .
- ٢- مراعاة الفروق الفردية الموجودة بين الطلاب أثناء التعليم ، وتنوع طرق التدريس ( خدمات تعليمية) .
- ٣- تقديم النصح والمشورة للتلاميذ في طرق الاستذكار السليم وتنظيم الوقت ..( خدمات توجيهية) كعامل مساعد لتوصيل المعلومات. تقديم الواجبات بطرق متنوعة
- ٤- متابعة أحوال الطلاب الصحية بشكل دوري ومنتظم ، وإمداد المحتاجين منهم بالوسائل التعويضية اللازمة كالنظارات الطبية ... ( خدمات صحية) .
- ٥- خدمات الإرشاد النفسي .
- ٦- خدمات الاتصال بالأسرة .
- ٧- إمداد الطلاب بحاجاتهم الأساسية

- التخطيط والإعداد الجيد للمادة.
  - قيام المعلم بإعداد وتخطيط الوسائل التعليمية البديلة .
  - تنظيم ظروف التعلم من حيث تيسير عرض المادة بطريقة مبسطة.
  - تنوع طرق التدريس لمراعاة الفروق الفردية ومحتوى المادة .
  - توضيح طريقة مذاكرة المادة بالنسبة للطالب.
  - تقديم المكافأة لأي تغيير ايجابي فور حدوثه (التعزيز)
- عقد اجتماع مع المعلم الذي يظهر عنده تأخر دراسي مرتفع والتعرف منه على أسباب ذلك وماهي المقترحات العلاجية لديه . ثم التنسيق معه حول الإجراءات العلاجية لذلك التأخر
- عمل فصول تقويه علاجية لتنمية قدرات الطالب تسمح له اللحاق بزملائه حيث يعتمد المعلم في تلك الفصول على استخدام الوسائل المعينة كعامل مساعد لتوصيل المعلومات
- تقديم الواجبات بطرق متنوعة



- ضرورة إيجاد آلية لاستمرار التواصل بين الأسرة والمدرسة.
- مراعاة وقت الحصة في الجدول المدرسي.
- مراعاة الأسس التربوية في توزيع الطلاب داخل الفصل
- وجود علاقات إنسانية جيدة بين معلم المادة وإدارة المدرسة والعدل بين المعلمين في التكاليفات والمهام.
- إرشاد الطالب إلى أهمية تنظيم الوقت والتواصل مع الأسرة لذلك .
- قيام إدارة المدرسة بالدور المطلوب تجاه ضعف التحصيل الدراسي للمادة ومساعدة المعلم في التخطيط والتنفيذ للبرامج العلاجية.
- تأمين الوسائل التعليمية من قبل الوزارة لكل مقرر وإصدار دليل استخدامها مرفق للمقرر.
- استبدال معلم بأخر من الأكفاء القادرين على حل المشكلة..
- تفعيل الشراكة المجتمعية بين المدرسة والأسرة



العمل على تنمية ذكاء الطفل. - الإهتمام بالطفل صحيا. -  
الإهتمام بتغذيته جيدا. - العمل على تخليص الطفل مما يعانيه  
من اضطرابات نفسية وتصحيح علاقته بالمجتمع والناس من  
حواله

العمل على تنقية الجو الأسري الذي يعيش فيه من الخلافات  
والمشاحنات وتنمية إحساسه بالأمان والإستقرار  
متابعة الطالب من خلال زيارته بالمدرسة والإطلاع على كتبه  
وكراساته وملاحظات سجل الواجبات اولا بأول ، والوقوف على  
مستواه الدراسي بالتواصل المستمر مع المدرسة  
العمل على ترغيب الطفل في المدرسة والدراسة  
تفعيل الشراكة المجتمعية بين المدرسة والمنزل

استراحة لمدة 30 دقيقة



COFFEE

BREAK

2013

2013



# الجلسة الثانية





**تجارب ومشاريع للصفوف الاولية (( بنات )) بمكة  
لمعالجة التأخر الدراسي**



# مشروع مهاراتي القرائية والكتابية

# مشروع مهاراتي القرائية والكتابية



الحد من ضعف الطالبات في مهارتي القراءة والكتابة

رفع الجودة والارتقاء بالمستوى النوعي للتعليم



أسباب الضعف القرائي وعلاجه



أنماطه وأساليبه تشخيصه



تعريف الضعف



أسباب الضعف الكتابي وعلاجه



أنماطه وأساليبه تشخيصه



تعريف الضعف الكتابي



مناقشة حلول مقترحة لعلاج الضعف القرائي و الكتابي



الاستراتيجيات المناسبة لعلاج الضعف القرائي الكتابي

## ومن خلال قياس الاثر وجد تحسن كبير في مستوى الطالبات في المدارس المستهدفة

- المستفيدات
- الإجمالي
- النسبة



## ومن خلال قياس الاثر وجد تحسن كبير في مستوى الطالبات في المدارس المستهدفة

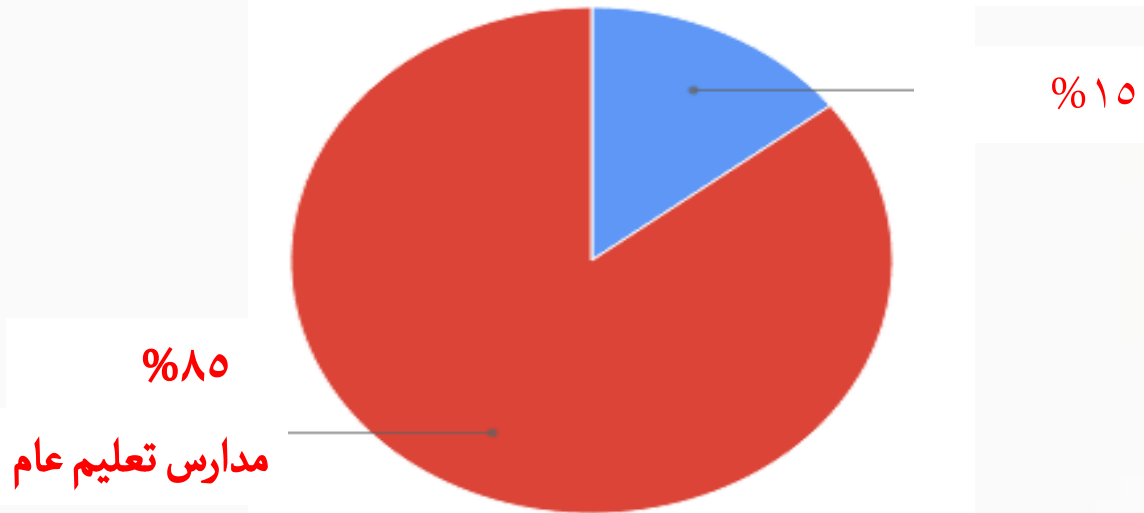


	المشرفات	معلمات	مدارس تعليم عام	مدارس تعليم أهلي	مدارس جاليات
المستفيدات	44	2200	265	49	34
الإجمالي	44	1100	45	25	15
النسبة	100%	50%	45%	50%	50%

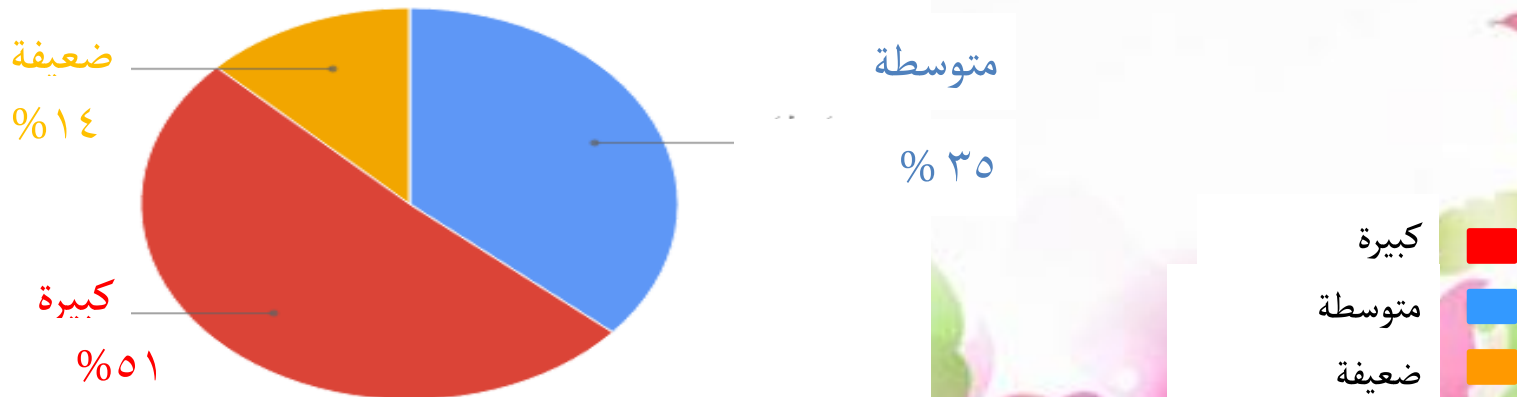


## نسبة المدارس التي خضعت لتطبيق المشروع

مدارس تعليم اهلي + الجاليات



## مدى الاستفادة من مشروع مهارات القرائية والكتابية





# تجربة تطبيق الشراكة المجتمعية في تدريس الصفوف الأولية

# اهداف تجربة الشراكة المجتمعية

- تحقيق الشراكة بين المدرسة وكافة مؤسسات المجتمع وتحقيق رؤية ٢٠٣٠ في تفعيل دور الاسرة في التعليم
- الالمام ببعض مهارات القراءة والكتابة ورموز الرياضيات بشكل مبسط
- تعزيز الاتجاهات الإيجابية نحو تعليم الصفوف الاولى وتشويقها من خلال أجواء المرح والمتعة
- اىصال المعلومات إلى أكبر شريحة ممكنة من المجتمع بأسلوب مبسط .
- تحقيق التفاعل الإيجابي والتعاون بين المنزل والمدرسة من جهة، وبين الام و المعلمة من جهة أخرى.
- اطلاع وتدريب أولياء الأمور على الطرق والاستراتيجيات المستحدثة في التدريس
- الحرص على أن يكون أولياء الأمور مواكبون للتطور أو التغير الحادث في المناهج الحديثه
- حتى يكون الجميع - المدرسة والبيت - يتحدثون مع الطالب نفس اللغة وعلى نفس المستوى
- تنمية روح الإنتاجية والإبداع لدى الامهات
- تطوير مهارات الطالبة من خلال نقل المعلومات والخبرات للام في المنزل
- كسر الحواجز النفسية بين عناصر المجتمع الخارجي والمجتمع المدرسي وتذليل صعوبات تلك المادة.

# الشراكة المجتمعية



# نتائج تطبيق الشراكة المجتمعية

## على مستوى الطالبات



شعور الطالبة بالامان والاستقرار النفسي وهي ترى والدتها شريكة في تدريسها



الحد من ظاهرة الغياب وزيادة الانضباط المدرسي



اكتساب الطالبة مهارات رياضية مختلفة عن طريق مشاركة الام



الرفع من مستوى الطالبات دراسيا في مادة الرياضيات



حفظ 120 طالبة من طالبات المدرسة لجدول الضرب

## على مستوى المدرسة



تكريم المدرسة من قبل مدير تعليم مكة ومديرة الاشراف التربوي



اقامة العديد من الورش بمشاركة الامهات



تنفيذ معرض خاص بجدول الضرب بمشاركة فاعلة من الامهات



تحسن مستوى الطالبات في مادة الرياضيات

## على مستوى الأسرة



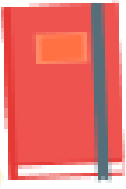
اكتساب الامهات خبرات ومهارات تعليمية جديدة



كسر حاجز الخوف والرهبه من مادة الرياضيات وجدول الضرب بالذات



تعرف الامهات على مهارات وطرق في حفظ جدول الضرب



الاستفادة مما لدى الامهات من مهارات ونقلها للمجتمع المدرسي

### مختلفه ومن تنفيذ الامهات المشاركات

هنا فكرة نفذتها مجموعة من الامهات في أن تتوصل الطالبة للنتاج بالعد



هنا استغل مجموعة من الامهات الخامات لتنفيذ اكسسوارات تلبسها الطالبة تحتوي على جدول الضرب



نفذت الامهات جدول الضرب على المراوح الهوائية وتوزيعها على الطالبات



نفذت الامهات جدول الضرب على المراوح الهوائية وتوزيعها على الطالبات



هنا أم الطالبة نفذت هذه الفكرة بأعواد الثقاب بحيث مثلت الأعداد والعمليات الحسابية بتوجيه من الأم وتنفيذ الطالبة وقد حفظت الطالبة الجدول وحصلت على المركز الاول



هنا قامت مجموعة من الامهات بعمل اجنحات تزينت بها ساحات المدرسة عباره عن مستطحات البينة من قوارير الماء وتم تغيير لونها وتلبسها بشريط ورقي بحمل عباره رياضيه عن جدول الضرب



### مخرجات مهرجان جدول الضرب :

صور للورش التي تمت من قبل معلمة الرياضيات والامهات



### خامات ومكان ورش العمل :



# إحصائية لنتيجة الشراكة المجتمعية بين الأمهات ومعلمة الرياضيات

- حفظ أكثر من ١٢٠ طالبة لجدول الضرب
- حفظ ٤٥ أم من أمهات الطالبات لجدول الضرب
- إقامة ٥ ورش عمل لتنفيذ المعرض
- إقامة العديد من الفعاليات خلال الإذاعة الصباحية شارك فيها المعلمات والأمهات والطالبات



7

أرقام إحصائية لما تم خلال تطبيق هذه المراحل في الفصل الدراسي الأول

تم تأهيل



٧  
أمهات

تم عقد



١٢  
ورشة عمل  
بمختلف أنواعها

تم تدريب



٢٥٠  
طالبة



١٥  
أمهات  
الطالبات



٢٢  
من منسوبات  
المدرسة



## مؤشرات الاداء

حفظ 120 طالبة من طالبات المدرسة لجدول الضرب بنسبة 100% ↑

حفظ 25 ام من امهات الطالبات لجدول الضرب بنسبة 90% ↑

اتقان الطالبات للقراءة المعبرة بنسبة 95% ↑

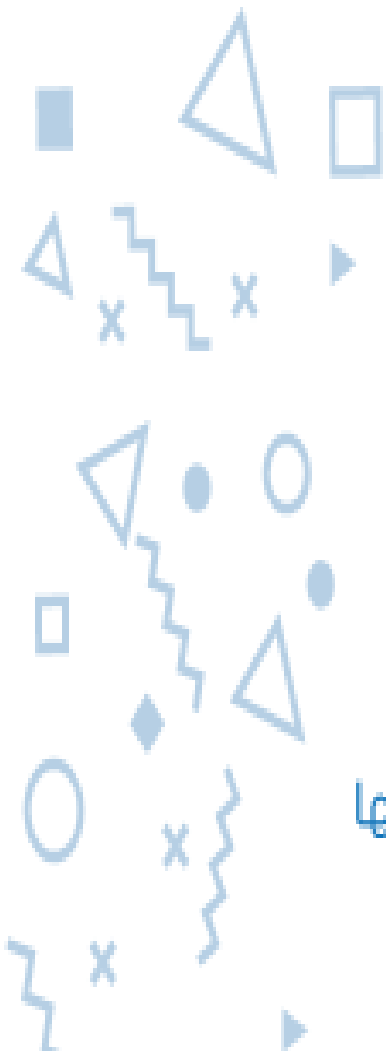
تدريب عدد (22) من منسوبات المدرسة ↑

تدريب عدد (120) من الطالبات ↑

تدريب عدد (15) من أمهات الطالبات ↑

تم عقد ورش عمل بعدد (12) في العام الماضي فقط بمختلف أنواعها ↑

رضى المستفيد من خلال الاستبيانات المرسلة ↑



# تجربة تربوية علاجية

( بيدي أتعلم )



■



# وصف التجربة

- من أساليب معالجة الضعف القرائي والإملائي لدى تلميذات الصفوف الأولية المتأخرات دراسياً من خلال الأشغال الفنية والمهنية واستخدام الخامات المتوفرة في البيئة حيث تقوم التلميذة بصنع أعمال فنية مرتبطة بالفاقد المهاري للقراءة والإملاء في مادة لغتي ، والتي تظهر التلميذة فيها ضعفاً وبارشاد ومساندة المعلمة من خلال التعلم باستخدام حواسها ( البصر والسمع واللمس ) .



## الأهداف التفصيلية

- رفع مستوى التلميذات في القراءة والإملاء .
- الوصول إلى نتائج مرضية لمعالجة الضعف القرائي والإملائي في اقل وقت وجهد .
- تحقيق مبدأ التعلم بمتعة وبث روح الابتكار والإبداع والتعاون لدى التلميذات .
- المساهمة في معالجة المشاكل السلوكية التي تعاني منها بعض التلميذات ( كالإنطواء والعدوانية )
- التعاون المشترك بين معلمة الصف ومعلمة التربية الفنية في معالجة الضعف القرائي والكتابي لدى التلميذات .
- انعكاس أثر العلاج للضعف القرائي والإملائي على تحصيل التلميذات في المواد الأخرى .



# منهجية التنفيذ وآليته



م	المراحل	آلية التنفيذ	الزمن	الفئة المستهدفة
١	التخطيط والإعداد	<ul style="list-style-type: none"> <li>وضع خطة لتنفيذ المشروع {خطة برنامج علاجي}.</li> <li>استخدام بطاقة التشخيص لتحديد وحصر التلميذات الاتي يعانين من الضعف القرائي والإملائي .</li> </ul>	من الأسبوع الخامس إلى الأسبوع الثامن من بدء العام الدراسي	معلمات الصفوف الأولية + المرشدة الطلابية
٢	التنفيذ	<ul style="list-style-type: none"> <li>يتم تنفيذ حصة المعالجة بالأعمال المهنية والأشغال {حصة أو حصتين في الاسبوع}.</li> <li>يتم تحديد نوع الضعف وكذلك المعيار الذي لم تتقنه التلميذة.</li> <li>عند التنفيذ يجب ان يكون خارج الصف والحصة مستقلة.</li> <li>ينفذ أسلوب المعالجة {فردى أو جماعى} حسب نوع المعايير المشتركة بين التلميذات.</li> <li>توفير الخامات البسيطة والغير مكلفة والمشوقة في نفس الوقت وبأفكار مبتكرة .</li> <li>تعطي المعلمة التلميذة فكرة التنفيذ والتي تهدف إلى معالجة الضعف لتحويلها التلميذة إلى عمل فني تستمتع عند تنفيذه بنفسها.</li> <li>يتم استخدام استمارة متابعة تنفيذ برنامج علاجي.</li> </ul>	بعد الفترة التقويمية الأولى والثانية والثالثة	<ul style="list-style-type: none"> <li>فئة الطالبات</li> <li>المتأخرات دراسياً</li> <li>صعوبات التعليم .</li> <li>بطء التعليم</li> </ul> <p>معلمات + معلمات التربية الفنية الصفوف الأولية</p>
٣	تحليل النتائج وقياس الأثر	<ul style="list-style-type: none"> <li>يتم استخدام استمارة ما بعد تنفيذ برنامج علاجي لقياس مدى التحسن.</li> <li>استمارة استطلاع رأي لولي الأمر.</li> <li>إجراء اختبار تحريري للتلميذات لقياس مدى قدرتهن على إتقان القراءة والكتابة.</li> </ul>	بعد تنفيذ جلسة البرنامج العلاجي من حصة إلى حصتين كل أسبوع .	فئة الطالبات المستهدفات معلمات الصفوف الأولية + المرشدة الطلابية
٤	الختام .	<ul style="list-style-type: none"> <li>اقامة معرض أو ركن يضم أعمال التلميذات بدافع التشجيع لهن .</li> <li>تكريم التلميذات اللاتي أبدين تحسناً ملحوظاً.</li> </ul>	نهاية الفترة التقويمية الثالثة	معلمات الصفوف الأولية + المرشدة الطلابية

# تصميم خطة البرامج العلاجية





# التصميم

❖ يقصد بالتصميم في مضمونه العام، تصور عقلي وصفي لإجراءات وعمليات وممارسات خاصة بقصد الحصول على مردود عملي منظم ومؤطر وفق حدود زمانية ومكانية معينة قابلة للتعديل والتطوير، يقوم على التفاعل فيما بينه كي يُنتج مكون خطي على هيئة شكل هندسي تشرح جزئياته أوصاف لفظية تقودنا إلى مهام عملية خلاصتها نتائج تكون هي الواقع الذي سنشاهده أو نعيشه أو نقدمه.

❖ التصميم التعليمي جزء لا يتجزأ من ممارسات هادفة تحقق في حيثياتها إنشاء خبرة تعليمية تجعل عملية اكتساب المعرفة فعالة وجاذبة، بدءاً من تحديد الحالة التعليمية للطالب واحتياجاته، مروراً بتحديد الأهداف التي تسعى المنظومة التعليمية كاملة الوصول إليها من عمليات التعليم، وانتهاءً بالنتائج والقرارات التي تتشكل من خلالها حياة الطالب وتتحدد توجهاته ويبدأ والديه في رسم مستقبله.

# تصميم خطة البرنامج العلاجي للتأخر الدراسي

## البرنامج العلاجي:

هو برنامج مخصص لفئة معينة من الطلاب يتم إعداده بحسب احتياجاتهم، ويقدم إليهم غالباً خارج الجدول المدرسي بهدف معالجة التعثر التحصيلي لديهم.

## □ خطة البرنامج العلاجي:

عملية منظمة هادفة تعمل تصحيح مسار العملية التعليمية عن طريق توفير استراتيجيات تعليمية تساعد الفئة المستهدفة على استثمار الحد الأعلى من القدرات والإمكانات العقلية والجسمانية.

## □ تصميم البرنامج العلاجي:

بناء برنامج يُعنى بمواطن القصور لدى طالب أو أكثر في معيار مهاري أو أكثر يساعد في تحسين التحصيل الدراسي للطالب وتعويضه للفاقد المعرفي.

□ معايير بناء الخطة:

١. الحاجة

٢. تكليف المنفذين.

٣. التخطيط

٤. التنفيس

٥. التقييم

# تصميم خطة برنامج علاجي



## الشعور بالمشكلة.

اسم البرنامج

تحديد نواحي القصور التي أدت إلى حدوث تأخر دراسي لدى طالب أو أكثر.

الهدف العام

١. إطلاع المرشد الطلابي وأعضاء لجنة التوجيه والإرشاد على مستوى التحصيل الدراسي للطلاب أو الطلاب المقصرين.

أهداف البرنامج

٢. تحديد مسببات قصور التحصيل الدراسي.

٣. اقتراح حلول علاجية للمشكلة.

المعلم. المرشد الطلابي  
والاسرة

المنفذون

ورشة تربوية (عصف ذهني)

أسلوب التنفيذ (استقرائي)

المشرف الزائر

الجهات المساندة

الثامن (زمن ظهور المشاكل التحصيلية غالبا)

أسبوع التنفيذ

الطلاب المقصرون

المستهدفون

مقر لجنة التوجيه والإرشاد.

موقع التنفيذ

كتابة تقارير تفصيلية حول سير خطة تحسين المستوى التحصيلي للطلاب.

مؤشر الإنجاز

وجود مؤشر بياني معياري لتحديد استفادة الطالب من عدمها.

التقييم

## تعزير دور المعلم

اسم البرنامج

### بناء قدرة المعلم في مهارات التعليم الجيد للمهارات القرائية.

الهدف العام الثاني

١. مساعدة المعلم في تقديم الخدمات العلاجية .
٢. الأخذ برأي المعلم في عمليات التحسين.
٣. الاستفادة من خبرات المشرف التربوي الزائر.
٤. عقد البرامج التربوية الإشرافية من قبل المعلم الأول بالمدرسة.

أهداف البرنامج

١. ورش تربوية داخلية.
٢. زيارات المعلم الأول بالمدرسة.
٣. الاستفادة من خبرات مشرفي قسم الصفوف الأولية.
٤. بناء البرنامج وفق معيار قصور الطالب

أسلوب التنفيذ (علاجي)

المعلم الأول بالمدرسة

المنفذون

الاستفادة من خبرات مشرفي قسم الصفوف

الأولية.

بناء البرنامج وفق معيار قصور الطالب

قسم الصفوف الأولية

الجهات المساندة

بدءاً من الأسبوع (٩) وحتى نهاية الفصل

أسبوع التنفيذ

معلمو الصف الثالث

المستهدفون

المدرسة

موقع التنفيذ

تحسن أداء ٧٠% على الأقل في القدرة على مهارات التعليم الجيد والتدريس الفعال.

مؤشر الإنجاز

تنفيذ الدروس التطبيقية والتبادلية بين المعلمين ، مع وجود مخططات البرنامج.

التقييم



## تمكين الطالب

اسم البرنامج

تحسين مستوى التحصيل الدراسي ، بما يعادل ٨٠% على الأقل في زمن محدد.

الهدف العام الثالث

### أهداف البرنامج

١. تعريف الطالب بوضعه التحصيلي.
٢. تدريب الطالب على أنجح طرق تطور التحصيل الدراسي.
٣. مساعدة الطالب على جودة التفكير باستخدام الذكاءات المتعددة.
٤. تمكين الطالب من البحث والاكتشاف عن المعارف الصحيحة.

### أسلوب التنفيذ (وقائي - علاجي)

١. مساعدة الطالب على رفع مسببات التأخر
٢. الاستفادة من حصص النشاط في تحسين التحصيل المهاري والمعرفي وحرية الرأي.
٣. ربط القراءة بالتهجئة الإملائية .
٤. فك الخلط المعرفي لدى الطالب.
٥. تطبيق المعارف الجديدة في حياة الطالب

### أسبوع التنفيذ

بدءا من الأسبوع (٧) وحتى نهاية الفصل

### موقع التنفيذ

المدارس

### مؤشر الإنجاز

تحسن مستوى المقدرة القرائية بنسبة لا تقل عن ٨٠% للطلاب

### التقييم

السرعة والجودة في أداء المهارة وفق الزمن المخصص للأداء.

المعلمون

المنفذون

المرشد الطلابي والاسرة

الجهات المساندة

طلاب الأولية

المستهدفون

توظيف المنصات التعليمية في رفع الكفاءة القرائية للطلاب.

الهدف العام الرابع □

١. توظيف (الميديا) المصاحبة لكتاب الطالب في رفع مستوى التحصيل.
٢. الاستفادة من مدونات وملاحظات المعلمين في علاج مشكلات التأخر الدراسي.
٣. استخدام الإمكانيات التقنية في عمليات الوقاية والعلاج ورفع كفاءة التحصيل.
٤. إعداد تدريبات ونشاطات صفية ولا صفية تسهم في علاج التأخر الدراسي.
٥. مكافأة المتميزين بالمشاركة في الإذاعة المدرسية الصباحية.
٦. تقديم التعزيز والتحفيز المناسبين للطلاب الذين يظهرون تحسنا ملحوظاً.

أهداف البرنامج

المعلم . المرشد الطلابي  
والاسرة

المنفذون

عمليات تدريسية وأنشطة متنوعة

الأسلوب الإشرافي (وقائي)

قائد المدرسة

الجهات المساندة

بدءاً من الأسبوع (١٠) وحتى نهاية الفصل

أسبوع التنفيذ

طلاب الصفوف الأولية

المستهدفون

المدارس

موقع التنفيذ

رصد جهود المعلمين من خلال التقارير الدورية عن مناشط الخطة

مؤشر الإنجاز

انخفاض نسب المتأخرين في التحصيل الدراسي في الصفوف الأولية

التقييم

## الملازمة المهارية

اسم البرنامج

تحقيق التركيز التحصيلي الإبداعي من خلال الأنشطة الموجهة للطلاب.

الهدف العام الخامس

1. استهداف تحسين التحصيل العلمي كمخرجات لمعلمي الصفوف الأولية.
2. تعزيز الكفايات المطلوبة من طلاب الصفوف الأولية (قراءة - كتابة - تحدث - استماع)
3. توظيف القراءة والإملاء في تحفيز طلاب الصفوف الأول والثاني والثالث بمزايا معنوية ومادية.
4. الإسهام في تطوير شخصية الطالب من خلال اختبار المخزون الثقافي الملائم لعمر الطفل.
5. ربط القراءة بواقع الطفل من خلال قراءة اللوحات الإرشادية بممرات المدرسة.
6. قراءة الطالب لها يكتب قراءة صحيحة.

أهداف البرنامج

المعلم. المرشد الطلابي  
والاسرة

المنفذون

بناء مناشط تعليمية إثرائية.

الأسلوب الإشرافي (وقائي)

فريق العمل

الجهات المساندة

بدءا من الثامن وحتى نهاية الفصل

أسبوع التنفيذ

الطلاب

المستهدفون

المدارس

موقع التنفيذ

1. مشاركة الطلاب في الإذاعة المدرسية الصباحية.
2. المشاركات التفاعلية للطلاب داخل الصف وخارجه.

مؤشر الإنجاز

تكريم الطلاب

التقييم

## التفاعل المنزلي

اسم البرنامج

إحداث حراك تفاعلي موجه بين المدرسة والبيت لتنمية الوعي القرائي لدى الطلاب.

الهدف العام السادس

١. العمل على زيادة وعي المجتمع المحلي واهتمامه بالتحصيل العلمي للأبناء.
٢. توجيه اتجاهات الآباء نحو الاهتمام بمساعدة أبنائهم في علاج القصور من خلال رسائل تقنية وورقية ودعوات ومجالس الآباء.
٣. مساعدة المدرسة في تنفيذ المناشط اللاصفية وتدوين الملاحظات المطلوبة على الطالب.

أهداف البرنامج

أولياء الأمور

المنفذون

أنشطة لاصفية تنفذ في المنزل.

الأسلوب الإشرافي (وقائي)

المدارس

الجهات المساندة

بدءاً من التاسع<sup>٩</sup>ع وحتى نهاية الفصل

أسبوع التنفيذ

الطلاب

المستهدفون

المنزل

موقع التنفيذ

تعاون أولياء الأمور في تعبئة التقارير المطلوبة بعد تنفيذ الأنشطة مع الأبناء في المنزل.

مؤشر الإنجاز

مشاركة المنزل في رفع كفاءة التحصيل العلمي للطلاب المقصرين.

التقييم

# إجراءات تنفيذ المخطط العلاجي



## مثال لمعيار لم يتقنه الطالب وإجراءات التعامل معه:

الصف	اسم الطالب
المادة	اسم معلم الطالب
	المهارة التي لم يتقنها الطالب
	أساليب العلاج المستخدمة (المقترحة)
	زمن التنفيذ
	مقر التنفيذ
	دور ولي أمر الطالب في البرنامج العلاجي
التوقيع	اسم ولي أمر الطالب
التوقيع	اسم المعلم المنفذ للبرنامج

## متابعة البرنامج

التاريخ	التوقيع	مساند	دوره	المُرشد الطلابي
التاريخ	التوقيع	مساند	دوره	صعوبات التعلم
التاريخ	التوقيع	قائد	دوره	مدير المدرسة

### تحديد مدى استفادة الطالب من البرنامج العلاجي:

المكرم ولي أمر الطالب: ..... بالصف: .....

السلام عليكم ورحمة الله وبركاته ، أما بعد:

بناء على إفادة معلم الصف القائم بتنفيذ البرنامج العلاجي لابنكم في مادة: ..... المعيار رقم: .....

نحيطكم بما يلي:

(.....) أظهر تحسنا وصل حد إتقان المعيار.

(.....) لم يتقن ونأمل التعاون مع المدرسة خلال الفصل الدراسي: ..... لنتمكن من مساعدة الطالب على الإتقان.

والله يحفظكم

توقيع المعلم: قائد المدرسة: التوقيع: التاريخ: / / ١٤ هـ الختم



## خطة تنفيذ برنامج علاجي جماعي

المادة		اسم منفذ البرنامج العلاجي
الصف		المعيار التي لم يتقنه الطلاب
الشعبة	اسم الطالب	م
		١
		٢
		٣
		٤
		٥
		٦
		٧

أسماء الطلاب المستفيدين  
من البرنامج العلاجي

## الجهود العلاجية المقدمة

		الإجراءات العلاجية المتبعة مع الطلاب
		أوقات التنفيذ
		مكان التنفيذ
التوقيع		اسم المعلم المنفذ للبرنامج

## متابعة البرنامج

التاريخ	التوقيع	مساند	دوره	المرشد الطلابي
التاريخ	التوقيع	مساند	دوره	صعوبات التعلم
التاريخ	التوقيع	قائد	دوره	مدير المدرسة

## تحديد مدى استفادة الطالب من البرنامج العلاجي الجماعي:

المكرم ولي أمر الطالب: ..... بالصف:

.....

السلام عليكم ورحمة الله وبركاته، أما بعد:

بناء على إفادة معلم الصف القائم بتنفيذ البرنامج العلاجي لابنكم في مادة: ..... المعيار رقم:

.....

نحيطيكم بما يلي:

(.....) أظهر تحسنا وصل حد إتقان المعيار.

(.....) لم يتقن ونأمل التعاون مع المدرسة خلال الفصل الدراسي: ..... لنتمكن من مساعدة

الطالب على الإتقان.

والله يحفظكم

توقيع المعلم: قائد المدرسة: التوقيع: التاريخ: / / ١٤هـ

الختم

# أساليب علاجية مقترحة

م	الصعوبة	أساليب العلاج المقترحة
١	عدم التمييز بين الصوت القصير والطويل.	١. إبراز النطق بالصوت مع الفتحة والصوت مع الضمة والكسرة وتنبية الطلاب إلى الصوت في كل حالة . ٢. الموازنة بين صوت الحرف القصير والطويل في كلمات مثل ( ولد ، والد ) - ( حمد ، حامد ) وغيرها ٣. توجيه نظر الطلاب إلى أن الصوت الممدود بالفتحة يفتح له الفم ، والممدود بالضمة يضم له الفم ، والممدود بالكسرة لا يفتح له الفم ولا يضم . ٤. عمل بطاقات لكلمات فيها أحرف ممدودة بالفتحة ، وأخرى ممدودة بالضمة ، وثالثة ممدودة بالكسرة ، والتدريب على قراءتها من حين إلى آخر .

# أساليب علاجية مقترحة

أساليب العلاج المقترحة	الصعوبة	م
١ . وضع لوحة كتب عليها الأعداد وتكرار قراءتها . ٢ . استخدام العداد . ٣ . توزيع أوراق تحتوي بعض الأعداد وكتابتها . ٤ . تلوين الأعداد بألوان مختلفة . ٥ . الاستعانة بالوسائل الملموسة لتوضيح الأعداد . ٦ . كتابة الأعداد تنازلياً وتصاعدياً .	عدم قراءة بعض الأعداد وكتابتها .	٢

# أساليب علاجية مقترحة

م	الصعوبة	أساليب العلاج المقترحة
٣	عدم حفظ بعض سور القرآن الكريم .	١ . تكرار سماع السور . ٢ . توزيع الطلاب الضعاف في مجموعات تعاونية مع بعض الطلاب المتقنين ( التعلم بالأقران ) ٣ . تقسيم السور إلى مقاطع . ٤ . إلحاق الطلاب بحلق تحفيظ خارج المدرسة . ٥ . الاستفادة من موقع (اليوتيوب) في قراءات القرآن المتنوعة . ٦ . تسجيل صوت المعلم والطلاب أثناء القراءة ثم إعطاء التسجيل للطلاب الذين لم يحفظوا السور ٧ . تسجيل مقاطع مرئية للطالب وإرسالها لولي أمره للمشاهدة والتحفيز .

# أساليب علاجية مقترحة

أساليب العلاج المقترحة	الصعوبة	م
١. الإكثار من التدريب العملي.	عدم قيام بعض الطلاب بتطبيق الصلاة عملياً.	٤
٢. التطبيق العملي من كل طالب أمام زملائه.		
٣. الاستعانة بفلم مصور يوضح كيفية الصلاة.		
٤. أداء الصلاة عملياً في المدرسة.		
٥. تقسيم الفصل إلى مجموعات وكل مجموعة تطبق الصلاة أمام المجموعات الأخرى.		



# أساليب علاجية مقترحة

أساليب العلاج المقترحة	الصعوبة	م
١. التدرب على التصفح السريع لمادة قرائية لكي يعثر الطالب على كلمة معينة في جملة	البطء في القراءة .	٦
٢. التدرج من مادة قرائية سهلة أو مشوقة إلى مادة قرائية أصعب منها ، وعلى مراحل .		
٣. استخدام البطاقات الخاطفة التي تعرض في جمل .		
٤. تمثيل الطالب لشخصية المذيع .		

# أساليب علاجية مقترحة

أساليب العلاج المقترحة	الصعوبة	م
١ . الإكثار من الكتابة على الحروف الباهتة أو المنقطة .	قيام بعض الطلاب بالكتابة بشكل غير صحيح .	٧
٢ . استخدام سبورة قابلة للمسح بسرعة للتدريب على الكتابة .		
٣ . تدريب الطلاب على الإمساك بالقلم بشكل سليم .		
٤ . استخدام قلم سبورة مدبب الرأس للكتابة على السبورة .		
٥ . التدريب على رسم الحرف حسب موقعه من الكلمة .		
٦ . إضافة كراسة للخط أو الكتابة .		

# استثمارات مقترحة





المملكة العربية السعودية  
وزارة التعليم  
الإدارة العامة للتعليم بمنطقة تبوك  
شؤون تعليم البنين / إدارة الإشراف التربوي  
قسم الصفوف الأولية

2030  
وزارة التعليم  
Ministry of Education

المواطن رجل الأمن الأول \_ (دنايف بن عبدالعزيز ب رحمه الله)

استمارة متابعة الخطة العلاجية والوقائية لمعالجة قصور طلاب الصف الثالث

المدرسة	التاريخ
---------	---------

م	المعيار	نقذ	لم ينفذ	ملاحظات
١	مشاركة طلاب الصف الثالث في الإذاعة الصباحية.			
٢	تنفيذ المسابقات القرائية بين طلاب الصف الثالث.			
٣	استثمار ساعة النشاط لتحسين المقدرة القرائية.			
٤	تقديم التحفيز المناسب للطلاب.			
٥	مدى توفر الأجهزة التقنية داخل الفصول الدراسية.			
٦	المناسط التعليمية الاثرائية بالمدرسة لتعزيز المقدرة القرائية.			

التوصيات :

---

---

---

---

المشرف التربوي : \_\_\_\_\_



المملكة العربية السعودية  
وزارة التعليم  
الإدارة العامة للتعليم بمنطقة تبوك  
شؤون تعليم البنين / إدارة الإشراف التربوي  
قسم الصفوف الأولية



وزارة التعليم  
Ministry of Education

المواطن رجل الأمن الأول \_ (د.هـ بن عبدالعزيز برحمة الله)

استمارة متابعة الخطة العلاجية والوقائية لمعالجة قصور طلاب الصف الثالث

المدرسة	التاريخ
المعلم	الفصل

البرنامج	المعيار	نقد	تم بنقد	ملاحظات
الشعور بالمشكلة	تنفيذ المعلم اختباراً تشخيصياً.			
تعزيز دور المعلم	مناسبة الوقت لقراءة الطلاب.			
	إشراك الطلاب في قراءة التدريبات.			
تمكين الطالب	مراعاة القراءة التحليلية الاستيعابية للنص القرائي.			
	القراءة المعبرة وتمكين المعنى.			
	ربط القراءة والتهجئة الإملائية.			
التعمية المهارة	توظيف المنصات التعليمية في رفع الكفاءة القرائية.			
	تقديم التحفيز والتعزيز للطلاب .			
	تقديم أنشطة لاصفية لتعزيز المقدرة القرائية.			

التوصيات :

.....  
.....  
.....  
.....

المشرف التربوي : .....



تقويم الخطة






# أخطاء تحدث عند إعداد الخطط العلاجية الإثرائية وتنفيذها

١- صياغتها نهاية العام الدراسي .

٢- تقديم أنشطة موحدة للطلاب مع اختلاف مستوياتهم في  
التحصيل الدراسي دون مراعاة للفروق الفردية .



الحمد لله كثيراً  
على عظيم هباته



**اليوم الثاني**  
**الخطط العلاجية للتأخر**  
**الدراسي**

بِسْمِ اللَّهِ الرَّحْمَنِ الرَّحِيمِ

# ملف التلميذة المحفقة



## فهرس محتويات ملف التلميذة المخففة

ملاحظات	الموضوع	م
	بيانات التلميذة الشخصية .	١
	بطاقة دراسة حالة تلميذة ذات التحصيل العنمي دون المستوى المطلوب	٢
	نوع التآخر الدراسي وأسلوب العلاج .	٣
	الخطة العلاجية ووقت تنفيذها.	٤
	بيان استدعاء ولي أمر التلميذة للفصلين وصورة منه.	٥
	إشعارات مستوى التحصيل نموذج رقم ( ١ ) ( الفصل الأول ) .	٦
	إشعار عدم إتقان مهارات الحد الأدنى نموذج رقم ( ٥ ) ( الفصل الأول ) .	٧
	أنشطة مهارات الفصل الدراسي الأول لكل مادة على حدة.	٨
	سجل الواجبات أو الكتاب أو دفاتر أنشطة خارجية .	٩
	صورة من نتيجة التلميذة لكل فترة .	١٠
	جدول الأنشطة العلاجية.	١١
	إشعارات مستوى التحصيل نموذج رقم ( ١ ) ( الفصل الثاني ) .	١٢
	إشعار عدم إتقان مهارات الحد الأدنى نموذج رقم ( ٥ ) ( الفصل الثاني ) .	١٣
	أنشطة مهارات الفصل الدراسي الثاني لكل مادة على حدة.	١٤
	سجل الواجبات أو الكتاب أو دفاتر أنشطة خارجية .	١٥
	صورة من نتيجة التلميذة لكل فترة .	١٦
	جدول الأنشطة العلاجية	١٦
	نتيجة التلميذة لنهاية العام	١٧

ملف التلميذة المخففة :

الصف : /

معلمة الصف:

## البرامج العلاجية المتاحة للمعلمة

- 1- متابعة التلميذة المخففة داخل الفصل وتخصيص جزء من الحصص ( للتعليم الفردي - خطة علاجية).
- 2- تغيير مكان التلميذة في الفصل بالقرب من المعلمة.
- 3- استغلال بعض حصص الفراغ لدى المعلمة والتركيز على التلميذة.
- 4- تشجيع التلميذة داخل الفصل أمام زميلاتها في حالة إظهار أي تحسن ولو يسير بالمهارة المتقنة وتعزيزها بالجوائز الرمزية التشجيعية.
- 5- الاجتماع بأم التلميذة بصيغة مستمرة ( دورية إن أمكن ) وإطلاعها على مستوى إبتها الدراسي وحثها على متابعتها والتواصل مع المدرسة .
- 6- استعمال الوسائل المتاحة سواء كانت سمعية أو بصرية أو غير ذلك في رفع مستوى التلميذة .
- 7- التطوير في أساليب التدريس ( التعلم التعاوني ) لما فيه من فوائد قيمة في مساعدة التلميذات مع بعضهن البعض ( التعليم بالأقران ) .
- 8- تزويد ولي أمر التلميذة بجدول يوضح ما سيتم دراسته أسبوعياً .
- 9- تجزئة مهارات المادة حسب قدرات التلميذة .

عدد الأنشطة الدورية المطلوبة في نهاية كل فترة : -

المادة	أنشطة تقويمية	أنشطة علاجية
رَبَاهِيَات	فج نهاية كل أسبوع	يتم إعطاء أنشطة علاجية 3-4 نشاطات على كل أسبوع ( الجارة واحدة فقط يتم إتقانها قبل الانتقال إلى الجارة الترو .
لغات القراءة	بعد انتهاء كل درس	يتم إعطاء 3-4 نشاطات علاجية كل أسبوع حتى يتم إتقان الجارة .
لغات إحصاء	فج نهاية كل جارة	يتم إعطاء نشاطات علاجية - وند - كل أسبوع الجارة التي لم يتم إتقانها .

## بيانات التلميذة الشخصية :-

اسم الطالبة	العمر	المصنف	مستجدة	مهيدة	عدد مرات الإعادة

- هل الأب على قيد الحياة ؟  نعم  لا
- هل الأم على قيد الحياة ؟  نعم  لا
- هل الأب متعلم ؟  نعم  لا
- مستوى تعليم الأب :  جامعي .  ثانوي .  يقرأ ويكتب .  أمي .
- هل الأم متعلمة ؟  نعم  لا
- مستوى تعليم الأم :  جامعي .  ثانوي .  تقرأ وتكتب .  أمية .
- التلميذة تسكن مع :  والديها .  والدها .  والديها .  غيرها .
- نوع السكن :  فيلا .  شقة .  ملك .  إيجار .

## بيانات الحالة السلوكية

## بيانات الإعاقة

نوع الإعاقة	ملاحظات	الحالة السلوكية	ملاحظات
سمعية		خجول	
بصرية		خائف	
ذهنية		انطوائي	
تطقية		عدواني	
أخرى (تذكر):		أخرى (تذكر)	







إشعار بمستوى التحصيل نموذج ( 1 )

المكرم ولي أمر التلميذة \_\_\_\_\_ الصف \_\_\_\_\_  
السلام عليكم ورحمة الله وبركاته ..... وبعد :

في سبيل تحقيق مزيد من التعاون بين المدرسة والبيت لما فيه مصلحة بناتنا التلميذات فإننا نفيديكم بأن ابننكم تحتاج إلى المساعدة في المهارات التالية :  
تأمل منكم التعاون مع المدرسة ومتابعة ابننكم لتحقيق مستوى الفضل . شاكرين ومقرين حسن تجاوبكم

المادة	المهارات

مديرة المدرسة

معلمة الصف  
الاسم :

المدرسة الطالبة  
الاسم :

التوقيع

التوقيع

توقع بالعلم . وحفظ صورة في ملك التلميذة .

اسم ولي الأمر :

# اشعارات مستوى التحصيل ( الفصل الأول )



وزارة التعليم

المملكة العربية السعودية

وزارة التعليم

إدارة العامة للتربية والتعليم بمنطقة المدينة (بنه)

مكتب التربية والتعليم بشمال مكة

قسم الصفوف الأولية

إشعار عدم إتقان مهارات الحد الأدنى نموذج (0)

الفترة الدراسية: ( )

المكرم ولي أمر التلميذة : . بالصف :

السلام عليكم ورحمة الله وبركاته

تُعد الأسرة أحد العناصر المهمة التي تسهم في تحقيق الأهداف التربوية للمدرسة وهي الأساس في توجيه التلميذة وتطعيمها وتدريبها ، وبناءً على نتيجة الفترة .....

نفيدكم أن ابنتكم لم تتقن مهارات الحد الأدنى التالية :

لذا نأمل منكم الاهتمام برفع مستوى التحصيل للتلميذة في البيت من خلال متابعة واجباتها المنزلية بصورة مستمرة ، والاطلاع اليومي على منكرة الواجبات اليومية ، علماً بأن عدم إتقانها لأي مهارة من مهارات الحد الأدنى يؤدي إلى بقائها علماً آخر في صفها .

المادة	المهارات

مديرة المدرسة

المرشدة الطلابية:

المعلمة:

اسم ولي الأمر : ..... التوقيع :

ملحوظة : يعطى مع كل فترة تقويم بويرسل لولي الأمر ثم يعاد ويحفظ في ملف التلميذة و ملف لجنة التوجيه والإرشاد .

# إشعار عدم إتقان مهارات الحد الأدنى

## ( الفصل الأول )

أنشطة  
الفصل الدراسي الأول

دفتر الواجبات / الكتاب / دفتر أنشطة خارجية

صورة من نتيجة التلميذة



# الفصل الدراسي الثاني



# اشعارات عدم اتقان مهارات الحد الأدنى ( الفصل الثاني )



الجمهورية العربية السورية

وزارة التعليم  
مجلس البحث التربوي والتطوير وتنمية المعلمين ( م.ب.ت.ن.م )  
مجلس التطوير والتقييم ومجال مهنة

قسم الشؤون الأولية  
إشعار عدم إتقان مهارات الحد الأدنى نموذج ( 0 )  
الافتتاح الدراسي : ( )  
المكرر وفي آخر التقييم : ( )  
المعلم : .....  
المعلمة : .....

تعدّ الأسرة أحد العناصر المهمة التي تسهم في تحقيق الأهداف التربوية للمدرسة وهي الأساس في توجيه الطلبة وتعليمهم والتربية ، ويعدّ على نتيجة الفترة التي استمررت في إتقان مهارات الحد الأدنى للطلبة ، لذا يمكن منكم الإحتمام برفع مستوى التحصيل للطلبة في البيت من خلال متابعة واجباتهم المدرسية بصورة منتظمة ، والاطلاع الدوري على مشكلة الواجبات المنزلية ، طلباً بأن تتم إتقانها لاني مهارة من مهارات الحد الأدنى بلدي وفي بقائها أصماً آخر في صفها .

المهارة	الملاحظات

تاريخ : .....  
اسم ولي الأمر : .....  
ملاحظة : يُعدّ عدم إتقان المهارة المذكورة فوق أكثر من مرة ، وملاحظة عدم إتقان المهارة في أكثر من مرة ، ملاحظة عدم إتقان المهارة في أكثر من مرة ، ملاحظة عدم إتقان المهارة في أكثر من مرة .

# اشعارات مستوى التحصيل ( الفصل الثاني )



الجمهورية العربية السورية

وزارة التعليم  
مجلس البحث التربوي والتطوير وتنمية المعلمين ( م.ب.ت.ن.م )  
مجلس التطوير والتقييم ومجال مهنة

قسم الشؤون الأولية  
إشعار بمستوى التحصيل نموذج ( 1 )  
المعلم : .....  
المعلمة : .....

في سبيل تحقيق مزيد من التعاون بين المدرسة والبيت لما فيه مصلحة بناتنا الصغيرات فإننا نطلبكم بأن اتيتمونا بخارج إلى المساعدة في المهارات التالية :  
تأنيق تعلم التعرّف مع المتروسة وشعبة تكتم تحقيق مستوى أفضل .  
شاهدين ومقررين حسن تجاريم

المهارة	اليوم	الوقت

المهارة : .....  
الاسم : .....  
التاريخ : .....  
موقع المعلم : .....  
اسم ولي الأمر : .....

أنشطة  
الفصل الدراسي الثاني

دفتر الواجبات / الكتاب / دفتر أنشطة خارجية

## بيان الأنشطة العلاجية

اسم التلميذة: / العف: /

اليوم والتاريخ	المادة	المهارات المقررة تقييم التلميذة فيها	ملاحظات
/ / ١٤٢ هـ			
/ / ١٤٢ هـ			
/ / ١٤٢ هـ			
/ / ١٤٢ هـ			
/ / ١٤٢ هـ			

معلمة الفصل / ..... التوقيع

اسم المستلم / ..... التوقيع

التاريخ / / ١٤ هـ

ملحوظة: -

يعد التلميذة المخلقة من قبل المعلمة في الأسبوع ما قبل الأخير نهاية كل فصل دراسي، ويرسل لوائح الأمر مسبقاً ليهتمكن من المشاركة في رقم ومستوى ابتدئه وأخذ الوقت الكافي في الرجعة لها.

صورة  
من نتيجة التلميذة  
نهاية العام

# امتحان مطبوع يومية دراسية

لغتي

اسم الطالبة : .....

التاريخ : / / ١٤٣ هـ

عنوان الدرس : .....

توقيع الطالبة : .....

تمت (٢٠) انقذ (٢٠) لم تقم

التاريخ : / / ١٤٣ هـ

عنوان الدرس : .....

توقيع الطالبة : .....

تمت (٢٠) انقذ (٢٠) لم تقم

التاريخ : / / ١٤٣ هـ

عنوان الدرس : .....

توقيع الطالبة : .....

تمت (٢٠) انقذ (٢٠) لم تقم

التاريخ : / / ١٤٣ هـ

عنوان الدرس : .....

توقيع الطالبة : .....

تمت (٢٠) انقذ (٢٠) لم تقم

التاريخ : / / ١٤٣ هـ

عنوان الدرس : .....

توقيع الطالبة : .....

تمت (٢٠) انقذ (٢٠) لم تقم

التاريخ : / / ١٤٣ هـ

عنوان الدرس : .....

توقيع الطالبة : .....

تمت (٢٠) انقذ (٢٠) لم تقم

التاريخ : / / ١٤٣ هـ

عنوان الدرس : .....

توقيع الطالبة : .....

تمت (٢٠) انقذ (٢٠) لم تقم

التاريخ : / / ١٤٣ هـ

عنوان الدرس : .....

توقيع الطالبة : .....

تمت (٢٠) انقذ (٢٠) لم تقم

التاريخ : / / ١٤٣ هـ

عنوان الدرس : .....

توقيع الطالبة : .....

تمت (٢٠) انقذ (٢٠) لم تقم

التاريخ : / / ١٤٣ هـ

عنوان الدرس : .....

توقيع الطالبة : .....

تمت (٢٠) انقذ (٢٠) لم تقم

معلمة المادة : مريم الزهراني

## بعض الإرشادات التربوية لمعالجة جوانب القصور في مقرر لغتي

التعرف على قدرات الطلاب واستعداداتهم من خلال بعض الاختبارات القبالية ♦

قبل البدء في أي درس أعمل مراجعة سريعة مع كل فئات الطلاب ضعيفي التحصيل ◦

تقديم أمثلة متنوعة ومتدرجة المستوى لتوضيح المفاهيم التي يتضمنها الدرس ◦

التشويق والتنوع في عرض المادة العلمية واستخدام الطرق والوسائل المناسبة لمستويات الطلاب

تقسيم الطلاب إلى مجموعات صغيرة ومتناسبة لمساعدة بعضهم البعض ◦

استخدام مبدأ تعزيز التعلم من خلال التشجيع والثناء والحوافز المادية والمعنوية المختلفة

تقديم المادة الدراسية في شكل وحدات قصيرة ليسهل تعلمها بالتدرج ◦



تقديم أنشطة مختلفة بحيث تتناسب مع كل فئات الطلاب ضعيفي التحصيل ◦

استراحة لمدة 30 دقيقة



COFFEE

BREAK

2013

2013



# الجلسة الثانية





## نشاط ٣

مثلي لبعض الأساليب العلاجية التي تتخذها المعلمة لتحسين المستوى التحصيلي للتميذات

.....

.....

.....

.....

## بعض الأساليب العلاجية المتاحة للمعلم :

- ❖ متابعة الطالب داخل الفصل وتخصيص جزء من الدرس له .
- ❖ تغيير مكان الطالب في الفصل .
- ❖ استغلال بعض حصص الفراغ لدى المعلم والتركيز على الطالب .
- ❖ تشجيع المعلم للطالب داخل الفصل أمام زملائه وتقديم الجوائز التشجيعية .
- ❖ التنوع في طرائق التدريس والوسائل التعليمية أثناء عملية التدريس .
- ❖ تجزئة المهارة حسب قدرات الطالب .
- ❖ الاجتماع بولي أمر الطالب وإطلاعه على مستوى ابنه أولاً بأول .



## آلية إعداد وتفعيل الخطط العلاجية للطلاب الضعاف

- ❖ تكوين لجنة لدراسة وتشخيص جوانب القصور الموجودة لدى الطلاب .
- ❖ حصر الطلاب المتأخرين في كل معيار من معايير مقرر لغتي .
- ❖ الاجتماع بمعلمي المادة ومناقشة أساليب المعالجة .
- ❖ تصنيف الطلاب حسب المعايير غير المتقنة في مقرر لغتي .
- ❖ إعداد البرنامج العلاجي الخاص بكل مادة .
- ❖ تعيين وتحديد الأوقات المناسبة لتنفيذ البرامج العلاجية .
- ❖ توفير الوسائل المناسبة لتنفيذ البرنامج العلاجي .
- ❖ تصميم وإعداد استمارة خاصة بمتابعة الطلاب المقصرين .
- ❖ إعداد خطابات لأولياء أمور الطلاب المتأخرين لتوضيح جوانب القصور وسبل العلاج ودور الأسرة في ذلك .
- ❖ وضع ملف لكل طالب انظم للبرنامج العلاجي يوضع فيه كل ما يتعلق به من برامج علاجية أو إشعارات أو استدعاء .

## الأسس التي يجب مراعاتها في البرنامج العلاجي

- الاستفادة من نقاط قوة الطالب في علاج نقاط ضعفه.
- التدرج في تقديم أنشطة البرنامج العلاجي.
- المشاركة والتعاون بين جميع الأطراف في المدرسة والأسرة.
- التنوع في الأنشطة العلاجية.
- مراعاة اهتمامات وميول الطالب .
- الاستفادة من ملف إنجاز الطالب في معرفة حالته .
- الاستفادة من الأقران المتميزين في البرنامج العلاجي.
- الاستمرار في العلاج من بداية العام حتى نهايته.



# نموذج تشخيص

بسم الله الرحمن الرحيم



المملكة العربية السعودية  
وزارة التعليم  
الإدارة العامة للتعليم بمحافظة جدة  
إدارة الإشراف التربوي - بقيق  
قسم الصفوف الأولية

## استمارة تشخيص ضعف دراسي

المدرسة	المرحلة	الصف	المادة

المعيار ( المعايير ) التي بها ضعف	أسباب الضعف	المقترحات العلاجية	التوقيع
	..... ..... ..... ..... .....	* إعداد برنامج علاجي للطلاب . * إحالة الطالب للمرشد الطلابي . * تحويل الطالب لوحددة الخدمات الإرشادية . * تحويل الطالب لمعلم صعوبات التعلم . * تحويل الطالب للبرامج المساندة . * تحويل الطالب لوحددة الصحة المدرسية . * مقترحات أخرى . ..... ..... .....	( ) ( ) ( ) ( ) ( ) ( ) ( )
اسم المشخص			

المرشد الطلابي	التوقيع	
مدير المدرسة	التوقيع	

## نموذج خطة معالجة فردية

بسم الله الرحمن الرحيم



المملكة العربية السعودية  
وزارة التعليم  
الإدارة العامة للتعليم بمحافظة جدة  
إدارة الإشراف التربوي - بقيق  
قسم الصفوف الأولية

### خطة تنفيذ برنامج علاج فردي

المرحلة			المعلمة	المعلم	المدرس	المعلمة
المادة	الصف	الصف	الصف	الصف	الصف	الصف
						المهارة التي تم يكتسبها الطالب
						أساليب العلاج المقترحة
						الوسائل والتقنيات
						مكان التنفيذ
						تواريخ وأيام التدريب في العلاج
						اسم ولي الأمر الطالب
						اسم المعلم المنفذ

### المتابعين للبرنامج

المرشد الطلابي	التوقيع	التوقيع
مدير المدرسة		

# خطة معالجة جماعية

## خطة تنفيذ برنامج علاجي جماعي

المدرسة	المرحلة
---------	---------

المادة	اسم الطالب	المهارة التي لم يكتسبها الطلاب
الصف		١
		٢
		٣
		٤
		٥
		٦
		٧
		٨

المستفيدون  
من  
البرنامج

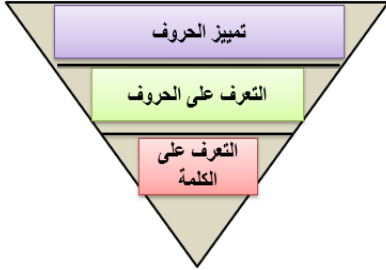
		أساليب العلاج المقترحة
		اوقات التنفيذ
		مكان التنفيذ
		اسم المعلم المتقّد للبرنامج
التوقيع		

### المتابعين للبرنامج

المرشد الطلابي	التوقيع
مدير المدرسة	التوقيع



## تصميم الخطط العلاجية لطلاب الصفوف الأولية (لصف الأول الابتدائي)

م	المشكلة	الوصف والتفسير	الطريقة العلاجية المقترحة	الأداة المستخدمة	مسؤول التنفيذ	الجهة المساندة
1	نطق الحروف بأصواتها القصيرة والطويلة والساكنة نطقا سليما	عدم القدرة على ترجمة الرموز إلى أصوات والتفريق بين أصوات الحروف القصيرة والطويلة والساكنة	<p>الدمج بين أسلوب التعلم التعاوني والتغذية الراجعة التصحيحية من خلال التدرج من الكل إلى الجزء</p> <p>*تهجئة الكلمة ثم قراءتها</p> <p>*التعرف على الحرف</p> <p>*تمييز صوته</p>  <p>الكلمات التي تعرض تكون كلمات من الحياة اليومية للطلاب مع عرض الحروف مجسمة أمام الطالب .والكلمات المستخدمة تشتمل على الحرف المستهدف</p> <p>نطق الكلمة واضحة والوقوف على الحرف المستهدف وتمييز الصوت الطويل من القصير وربط شكل وصوت الحرف بإشارة و صورة لها دلالة عند الطالب مع توضيح مخرج الحرف وخلال ذلك يكون</p> <ul style="list-style-type: none"> <li>• تحديد الحروف المستهدفة وأصواتها والتمييز بين الصوت الطويل والقصير</li> <li>• مراجعة ما تم تعلمه بقراءة المعلم والتكرار من قبل الطالب</li> <li>• الممارسة الموجهة من قبل الطالب والتوجيه من المعلم</li> <li>• الممارسة المستقلة لنطق الحروف بأصواتها ..</li> </ul>	الملاحظة ( سلم تقدير عددي ) اختبار شفهي	معلم	لجنة التوجيه والإرشاد المشرف التربوي ولي الأمر

## تصميم الخطط العلاجية لطلاب الصفوف الأولية (الصف الأول الابتدائي)

الجهة المساندة	مسؤول التنفيذ	الأداة المستخدمة	الطريقة العلاجية المقترحة	الوصف والتفسير	المشكلة	م
<p>لجنة التوجيه والإرشاد المشرف التربوي ولي الأمر</p>	<p>معلم</p>	<p>الملاحظة ( سلم تقدير وصفي ) اختبار</p>	<p>الفاقد المهاري مركب يحتاج المعلم إلى تحليله إلى هرم تراكمي يتضمن الاستعداد المفاهيمي للتعلم على النحو التالي</p> <div style="text-align: center;"> </div> <p>إجراء اختبارات لتحديد الفاقد المهاري وبالتالي تحديد المستوى الذي يقف عنده الطالب على ضوء الهرم التراكمي المعرفي للمعيار ، فمثلا إذا كان الطالب يسمي الحروف ولا يميز أصواتها تكون الخطوات على النحو التالي /</p> <p><b>التقديم</b>/ عرض كلمات وقراءتها مع الحرص على وضوح المخارج لتمييز صوت الحرف</p> <p><b>التوضيح</b> / التركيز على كلمات ثلاثية حركاتها القصيرة واحدة مثل كَتَبَ ثم حركتين موحدة شَرَبَ ثم حركات مختلفة كُسِرَ</p> <p><b>المراجعة</b> / قراءة الكلمات السابقة من قبل المعلم ثم الطالب والتدريب على دمج الحروف وقراءة الكلمة كاملة .</p> <p><b>الممارسة الموجهة</b> / اختيار كلمات سهلة ومناسبة والتدريب عليها إعادة قراءتها مع المتابعة من قبل المعلم .</p> <p><b>الممارسة المستقلة</b> / عرض جميع الكلمات على الطالب وقراءتها</p>	<p>عدم القدرة على ترجمة الرموز المكتوبة إلى أصواتها ودمجها لتكوين مقطع ودمج المقاطع لتكوين كلمة</p>	<p>قراءة كلمة من حروف سبق دراستها</p>	<p>٢</p>

## تصميم الخطط العلاجية لطلاب الصفوف الأولية (الصف الأول الابتدائي)

م	المشكلة	الوصف والتفسير	الطريقة العلاجية المقترحة	الأداة المستخدمة	مسؤول التنفيذ	الجهة المساندة
٣	رسم الحروف بحركاتها المختلفة	عدم القدرة الطالب على تصور رسم الحروف ذهنيا وتحويل الصورة إلى صورة مكتوبة ومراعاة التناسب والتناسق أثناء رسم الحرف	<p><b>التقديم</b> * عرض الحرف مجسم أو مكبر في بطاقات</p> <p>*كتابة الحرف أمام الطالب باستخدام الأسهم</p> <p><b>التوضيح</b> *تحديد نقطة البدء وما يكتب على السطر وما ينزل منه</p> <p><b>المراجعة</b> *التدريب على رسم الحرف في الهواء</p> <p>*كتابته على الرمل عدة مرات</p> <p>*تكوين الحرف باستخدام الصلصال والخيوط</p> <p>الممارسة الموجهة *كتابة الحرف على الخط الباهت وأثناء التدريب يوضح الطالب طريقة رسمه بناء على توجيهات المعلم .</p> <p>الممارسة المستقلة *توضيح طريقة رسمه ثم كتابته</p>	- المناقشة -الاختبار -سلامم التقدير -الملاحظة قائمة الشطب -التقنيات الحديثة -كتاب لغتي -البطاقات	المعلم/ة	إدارة الإشراف -مكتب التعليم . لجنة التوجيه والإرشاد ولي أمر التلميذ/ة
٤	رسم الحروف بأشكالها المختلفة	عدم القدرة على رسم أشكال الحروف ( في بدء الكلمة في وسطها في آخر الكلمة ، تمييز الحروف التي تتصل والحروف التي لا تتصل) ومراعاة التناسب والتناسق أثناء رسم الحرف	<p><b>التقديم</b> *كتابة الحرف بأشكاله المختلفة مع توضيح صوته وخصائصه في الاتصال من عدمه ويكون التكرار من قبل الطالب لصوت الحرف</p> <p><b>التوضيح</b> * كتابة أشكال الحرف بخط واضح وتحديد خصائصه</p> <p><b>المراجعة</b> *التدريب على رسم الحرف في الهواء وتحديد خصائصه وموضعه</p> <p>*كتابته على الرمل عدة مرات</p> <p>الممارسة الموجهة *كتابة الحرف على الخط الباهت وأثناء التدريب يوضح الطالب طريقة رسمه وموضعه بناء على توجيهات المعلم .</p> <p>الممارسة المستقلة * رسمه بأشكاله المتعددة مع ذكر صوت الحرف</p>	- المناقشة -الاختبار -سلامم التقدير -الملاحظة قائمة الشطب -التقنيات الحديثة -كتاب لغتي -البطاقات	المعلم/ة	إدارة الإشراف -مكتب التعليم . لجنة التوجيه والإرشاد ولي أمر التلميذ/ة

## تصميم الخطط العلاجية لطلاب الصفوف الأولية (الصف الأول الابتدائي)

م	المشكلة	الوصف والتفسير	الطريقة العلاجية المقترحة	الأداة المستخدمة	مسؤول التنفيذ	الجهة المساندة
5	كتابة الحروف بأشكالها المختلفة من الذاكرة القريبة	عدم القدرة على كتابة الحرف ويعود ذلك إلى *عدم تمييز صوت الحرف * بطء الكتابة * ضعف الذاكرة	<p style="text-align: center;"><b>الذاكرة القريبة</b></p> <p><b>التقديم /</b> عرض الحرف بصورة مكبرة أمام الطالب</p> <p><b>التوضيح</b> *نطق الحرف مع اقتفاء الأثر</p> <p>*رفع النظر واسترجاع كتابته</p> <p>*إعادة النظر لرسم الحرف</p> <p><b>المراجعة</b> كتابة الحرف ثم النظر في رسمه وعند وجود خطأ يحدد موضع الخطأ من قبل الطالب ثم يصوبه بنفسه</p> <p><b>الممارسة الموجهة</b> استمرار التدريب على باقي الحروف بنفس الأسلوب وتعلق الحروف مكبرة أمام الطالب مع ذكر توجيهات المعلم .</p> <p><b>الممارسة المستقلة</b> :كتابة الحروف من قبل الطالب ثم عرضها عليه لتحديد موطن الخطأ</p> <p><b>الذاكرة البعيدة</b> عند التأكد من إتقان الطالب لعدد من الحروف يتم حجبها وكتابتها وعند الانتهاء من الحروف المحددة تعرض أمامه بصورة مكبرة ويتم التصويب ذاتيا</p> <p>ويرعى عند التدريب إمساك الطالب للقلم بطريقة صحيحة وضع الجلوس ووضع الورقة أمامه .</p>	الملاحظة (سلالم تقدير) اختبار	معلم	لجنة التوجيه والإرشاد ولي الأمر المشرف التربوي
6	كتابة الحروف بأشكالها المختلفة من الذاكرة البعيدة	مشكلات ميكانيكية تعود إلى *مشكلات مرتبطة بمسك القلم مشكلات مرتبطة بوضع الجلوس مشكلات مرتبطة بعدم ثبات أوراق الكتابة أو الدفتر				

## تصميم الخطط العلاجية لطلاب الصفوف الأولية (الصف الأول الابتدائي)

م	المشكلة	الوصف والتفسير	الطريقة العلاجية المقترحة	الأداة المستخدمة	مسؤول التنفيذ	الجهة المساندة
٧	يكتب كلمات فيها ظواهر لغوية درسها من الذاكرة أو القريبة أو البعيدة	عدم ترجمة الأصوات إلى رموز مكتوبة والتفريق بين الظواهر اللغوية أل الشمسية، أل القمرية ، التنوين المدود، التاء المربوطة والمفتوحة	<p>■ تحديد الظواهر اللغوية غير المتقنة ( ال الشمسية ،أل القمرية ، أنواع المد ، أنواع التنوين )</p> <p><b>التقديم</b>/اختيار عدد من الكلمات لا تشتمل على ظواهر لغوية وأخرى تشتمل على ظواهر لغوية غير متقنة وتصنيفها وتوضيح الظواهر الموجودة فيها .</p> <p><b>التوضيح</b> /عرض كلمات أخرى على الطالب وتدريبه على قراءتها وتهجنتها ثم تحديد الظاهرة وتوضيحها .</p> <p><b>المراجعة</b> /إعادة عرض الكلمات وتصنيفها وشرح الظواهر من قبل المعلم بمشاركة من الطالب</p> <p><b>الممارسة الموجهة</b>/اختيار كلمات من قبل الطالب ثم كتابتها بمساعدة المعلم وتحديد الظاهرة وشرحها من قبله</p> <p><b>الممارسة المستقلة</b>/ تعرض كلمات مشابهة للكلمات السابقة على الطالب ويتم تصنيفها حسب الظواهر وتهجنتها بطريقة صحيحة ثم تنسخ الكلمات وتحل من قبل الطالب ويتم إعادة كتابتها ( ذاكرة قريبة ) حجب الكلمات عن الطالب وكتابتها من قبله ثم عرضه عليه لتحديد موضع الخطأ ومع التدريب يمكن التدرج كلمات مشابهة لما تم التدريب عليه للتأكد من إتقان الكتابة من ( ذاكرة بعيدة )</p>	الملاحظة ( سلالم تقدير ) اختبار	معلم	لجنة التوجيه والإرشاد المشرف التربوي ولي الأمر
٨	وصف مشاهداته اليومية في حدود عشر كلمات	الضعف في مهارات اللغة الشفهية يكون في *النطق *التمييز السمعي *استيعاب وإنتاج الكلمات *دلالات الألفاظ ومعانيها *التعبير اللغوي فالضعف يكون في مهارات لغوية شفهية تعبيرية أو في مهارات لغوية شفهية استقبالية	<p>تدريب الطالب من خلال عرض قصص قصيرة بألفاظ قريبة من اللغة المكتسبة للطالب وطلب التعليق عليها أو إعادة سردها ،الاستعانة بالصور عند عرض القصص ويمكن التدريب على صور لأحداث مرتبطة بحياة الطالب اليومية</p> <p>ومن خلال التدريبات المتعددة تتبع الخطوات التالية /</p> <p>✓ تحديد الخطوات المطلوب إنجازها ومراجعتها</p> <p>✓ الممارسة الموجهة للمعيار بمشاركة المعلم</p> <p>✓ الممارسة المستقلة بعدد من التدريبات لنفس النص ثم إضافة أحداث جديدة لم تسرد في مرحلة التدريب.</p> <p>✓ التأكد من اكتساب المعيار بعرض نصوص جديدة وصور وطلب التعبير عنها</p>	الملاحظة (سلم تقديري وصفي )	معلم	لجنة التوجيه والإرشاد المشرف التربوي ولي الأمر



## تصميم الخطط العلاجية لطلاب الصفوف الأولية (الصف الأول الابتدائي)

م	المشكلة	الوصف والتفسير	الطريقة العلاجية المقترحة	الأداة المستخدمة	مسؤول التنفيذ	الجهة المساندة
9	كتابة جمل من الذاكرة القريبة والبعيدة	<p>عدم القدرة على كتابة الجمل أو كتابة كلمات غير مقروءة أو حروف مفرقة ويمكن تحديد مشكلات اللغة المكتوبة في</p> <p>*بطء الكتابة</p> <p>*الكتابة غير المقروءة</p> <p>*بذل الجهد الذي يفقد التركيز</p> <p>*ضعف التهجئة</p> <p><u>وعلى ذلك تترتب صعوبات تواجه الطالب وهي /</u></p> <ul style="list-style-type: none"> <li>▪ صعوبة نسخ كلمات من السبورة أو الكتاب</li> <li>▪ بطء الكتابة</li> <li>▪ قلب (عكس) الحروف</li> <li>▪ عدم القدرة على تتبع الكلمات في السطر الواحد</li> </ul>	<p><b>يحدد المعلم الفاقد المهاري عند الطالب بعد تقييم المعلم لمستوى أداء الطالب من خلال الأسئلة التالية /</b></p> <p>س/ هل يبادر بالكتابة .</p> <p>س/ هل تكتب الحروف والكلمات بالشكل الصحيح .</p> <p>س/ هل يفقد الاتجاه الصحيح عند الكتابة .</p> <p>س/ ما أخطاء الطالب عند التهجئة .</p> <p>س / ما مهاراته في النسخ .</p> <p>س/ هل يفهم أو يقرأ ما ينسخه .</p> <p><b>التقديم /</b> اختيار جمل بسيطة ، كتابتها في بطاقات بخط واضح</p> <p><b>التوضيح /</b> قراءة الكلمات بصوت واضح واستخدام الإيماءات والقراءة المتكررة من قبل الطالب ، مع توضيح الظواهر وإشباع الحركات واقتفاء الأثر .</p> <p><b>الممارسة الموجهة /</b> قراءة الطالب للكلمات والجمل بنفس أسلوب المعلم وإعادة القراءة حتى يصل الطالب إلى القراءة الصحيحة للجمل بدون أخطاء واختيار جملة لكتابتها دون النظر إليها ثم التصويب الذاتي من قبل الطالب وتحت ملاحظة المعلم وتحديد مواضع الخطأ ، إعادة قراءة الجملة مرة أخرى والوقوف عند موطن الخطأ والتركيز عليه في القراءة للتمكن من التهجئة الصحيحة ثم الكتابة مرة أخرى .</p> <p><b>الممارسة المستقلة /</b> يحدد للطالب مقطع من النص القرآني المستهدف ويطلب من الطالب قراءته قراءة صامتة ويعطى وقت كافي ثم يطلب منه القراءة الجهرية والمعلم يشرف عليه ثم ينسخه مع المتابعة له أثناء الكتابة بحيث تقرأ الكلمة ثم تنسخ دون النظر والتصويب الذاتي وعند وجود خطأ يحدد موضعه ثم إعادة القراءة للكلمة والكتابة دون النظر وهكذا في بقية المقطع يستمر التدريب على هذا النمط بتغيير المقاطع حسب النصوص القرائية المعطاة وعند الإتقان يتم إدراج كلمات غير محددة بالتدريج إلى أن يصل الطالب إلى إتقان الكتابة من الذاكرة البعيدة</p>	الملاحظة (سلام التقدير وقوائم الشطب والرصد) اختبار تحريري	معلم	لجنة التوجيه والإرشاد المشرف التربوي ولي الأمر

## أبرز مظاهر الضعف في مادة (لغتي) للصف الثاني الابتدائي والطرق العلاجية المناسبة لها

م	المشكلة	الوصف والتفسير	الطريقة العلاجية المقترحة	الأداة المستخدمة	مسؤول التنفيذ	الجهة المساندة
٢	كتابة كلمات تحوي ظواهر لغوية من الذاكرة البعيدة	عدم قدرة التلميذ/ة على الكتابة السليمة للكلمات وفق القواعد الإملائية من الذاكرة البعيدة	<p><b>١- التقديم للمعيار ٠:</b> عرض الكلمات بطريقة تسهم في ثبات صورها في ذاكرة الطالب</p> <p><b>٢- توضيح كيفية أداء المعيار ٠:</b> أ- معرفة الحروف وحركاتها .</p> <p>ب- تدريب الطلاب على قراءة الكلمات .</p> <p>ج- مناقشة مهاراتها الإملائية .</p> <p>د- استرجاعها من الذاكرة .</p> <p>هـ- تدريب الطلاب على كتابتها .</p> <p><b>٣- مراجعة خطوات أداء المعيار ٠:</b> ملاحظة خطوات توضيح المعيار للتأكد من إتقان الطلاب لخطواتها السابقة .</p> <p><b>٤- الممارسة الموجهة:</b> تحديد الكلمات ومناقشتها إملائياً وكتابتها من قبل الطلاب .</p> <p><b>٥- الممارسة المستقلة:</b> إملاء الكلمات من الذاكرة البعيدة وكتابتها بشكل صحيح .</p> <p><b>٦- المراجعة الختامية:</b> ويكون فيها مناقشة أخطاء الطلاب وعرض الكلمات بشكل صحيح ومن ثم تكرار الكتابة الصحيحة .</p>	- المناقشة - الملاحظة - التقنيات الحديثة - كتاب لغتي - البطاقات	المعلم/ة	إدارة الإشراف - مكتب التعليم - لجنة التوجيه والإرشاد ولي أمر التلميذ/ة

## أبرز مظاهر الضعف في مادة (لغتي) للصف الثاني الابتدائي والطرق العلاجية المناسبة لها

م	المشكلة	الوصف والتفسير	الطريقة العلاجية المقترحة	الأداة المستخدمة	مسؤول التنفيذ	الجهة المساندة
٤	قراءة نص مشكول	عدم قدرة التلميذ/ة	<p>١- <b>التقديم للمعيار</b> . عرض النص المشكول بطريقة جاذبة لأنظار الطلاب عن طريق التقنيات الحديثة</p> <p>٢- <b>توضيح كيفية أداء المعيار</b> . أ- معرفة الحروف ونطقها. ب- تدريب الطلاب على قراءة الكلمات. ج- قراءة جمل قصيرة. د- قراءة مقاطع مكونة من عدة جمل . هـ- تدريب الطالب على قواعد القراءة الجاهرة.</p> <p>٣- <b>مراجعة خطوات أداء المعيار</b> . : ملاحظة أداء خطوات توضيح المهارة للتأكد من إتقان الطلاب لخطواتها السابقة .</p> <p>٤- <b>الممارسة الموجهة</b> : تحديد الكلمات والجمل من النص ومناقشتها وقراءتها من الطلاب .</p> <p>٥- <b>الممارسة المستقلة</b> : ملاحظة قراءة النص من قبل الطلاب ومراعاة قواعد القراءة الجاهرة .</p> <p>٦- <b>المراجعة الختامية</b> : ويكون فيها توجيه الطلاب إلى النطق الصحيح للكلمة والقراءة الممثلة للمعنى مع مراعاة الوصل والوقف.</p>	<p>- المناقشة</p> <p>- الملاحظة</p> <p>- التقنيات الحديثة</p> <p>- كتاب لغتي</p> <p>- البطاقات</p>	المعلم/ة	إدارة الإشراف -مكتب التعليم . لجنة التوجيه والإرشاد ولي أمر التلميذ/ة



## أبرز مظاهر الضعف في مادة (لغتي) للصف الثالث الابتدائي والطرق العلاجية المناسبة لها

م	المشكلة	الوصف والتفسير	الطريقة العلاجية المقترحة	الأداة المستخدمة	مسؤول التنفيذ	الجهة المساندة
٣	كتابة نصوص قصيرة من الذاكرة القريبة	عدم قدرة التلميذ/ة على الكتابة السليمة للنصوص القصيرة وفق القواعد الإملائية من الذاكرة القريبة	<p>١- <b>التقديم للمعيار</b> : عرض الكلمات بطريقة تساهم في تثبيت صورها في ذاكرة الطالب</p> <p>٢- <b>توضيح كيفية أداء المعيار</b> : أ- معرفة الحروف وحركاتها .                      ب- تدريب الطلاب على قراءة الكلمات .                      ج- مناقشة مهاراتها الإملائية .                      د- استرجاعها من الذاكرة .                      هـ- تدريب الطلاب على كتابتها .</p> <p>٣- <b>مراجعة خطوات أداء المعيار</b> : ملاحظة خطوات توضيح المعيار للتأكد من إتقان الطلاب لخطواتها السابقة .</p> <p>٤- <b>الممارسة الموجهة للمعيار</b> : تحديد الكلمات ومناقشتها إملائياً وكتابتها من قبل الطلاب .</p> <p>٥- <b>الممارسة المستقلة</b> : إملاء الكلمات من الذاكرة القريبة وكتابتها بشكل صحيح .</p> <p>٦- <b>المراجعة الختامية</b> : ويكون فيها مناقشة أخطاء الطلاب وعرض الكلمات بشكل صحيح ومن ثم تكرار الكتابة الصحيحة .</p>	- المناقشة - الملاحظة - التقنيات الحديثة - كتاب لغتي - البطاقات	المعلم/ة	إدارة الإشراف - مكتب التعليم - لجنة التوجيه والإرشاد ولي أمر التلميذ/ة

## أبرز مظاهر الضعف في مادة (الغتي) للصف الثالث الابتدائي والطرق العلاجية المناسبة لها

م	المشكلة	الوصف والتفسير	الطريقة العلاجية المقترحة	الأداة المستخدمة	مسؤول التنفيذ	الجهة المساندة
٤	كتابة نصوص قصيرة من الذاكرة البعيدة	عدم قدرة التلميذ/ة على الكتابة السليمة للنصوص وفق القواعد الإملائية من الذاكرة البعيدة	<p>١- <b>التقديم لمعيار ٠</b> : عرض الكلمات بطريقة تسهم في ثبات صورها في ذاكرة الطالب</p> <p>٢- <b>توضيح كيفية أداء المعيار ٠</b> : أ- معرفة الحروف وحركاتها .                      ب- تدريب الطلاب على قراءة الكلمات .                      ج- مناقشة مهاراتها الإملائية .                      د- استرجاعها من الذاكرة .                      هـ- تدريب الطلاب على كتابتها .</p> <p>٣- <b>مراجعة خطوات أداء المعيار ٠</b> : ملاحظة خطوات توضيح المعيار للتأكد من إتقان الطلاب لخطواتها السابقة .</p> <p>٤- <b>الممارسة الموجهة</b> : تحديد الكلمات ومناقشتها إملائياً وكتابتها من قبل الطلاب .</p> <p>٥- <b>الممارسة المستقلة</b> : إملاء الكلمات من الذاكرة البعيدة وكتابتها بشكل صحيح .</p> <p>٦- <b>المراجعة الختامية</b> : ويكون فيها مناقشة أخطاء الطلاب وعرض الكلمات بشكل صحيح ومن ثم تكرار الكتابة الصحيحة .</p>	- المناقشة - الملاحظة - التقنيات الحديثة - كتاب لغتي - البطاقات	المعلم/ة	إدارة الإشراف -مكتب التعليم - لجنة التوجيه والإرشاد ولي أمر التلميذ/ة

أبرز مظاهر الضعف في مادة (لغتي) للصف الثالث الابتدائي والطرق العلاجية المناسبة لها

م	المشكلة	الوصف والتفسير	الطريقة العلاجية المقترحة	الأداة المستخدمة	مسؤول التنفيذ	الجهة المساندة
٥	التعبير شفها عن أحداث قصة مصورة	عدم قدرة التلميذ/ة على التعبير على ضوء الصور المعروضة	<p>١)التقديم للمعيار</p> <p>عرض صور مرئية للطلاب من واقع حياتهم للتعرف على مدلولها.</p> <p>٢)توضيح كيفية أداء المعيار .</p> <p>-عرض صور مرئية للطلاب .</p> <p>-الإجابة عن أسئلة حول مدلول الصور .</p> <p>-إبداء الرأي عن الصورة بجملة واحدة .</p> <p>-التعبير عن الصور حسب تسلسل أحداثها .</p> <p>٣)مراجعة خطوات أداء المعيار .</p> <p>مراجعة الخطوات السابقة للوقوف على أداء التلميذ/ة .</p> <p>٤)الممارسة الموجهة للمعيار . .</p> <p>عرض صور لأحداث من المقرر الدراسي ،ويطلب من التلميذ/ة إبداء الرأي حول مضمون الصورة .</p> <p>٥)الممارسة المستقلة .</p> <p>عرض مرئي لصور مت واقع الحياة وحث التلميذ/ة على إبداء رأيهم</p> <p>٦)المراجعة الختامية .</p> <p>يعبر التلميذ/ة شفها عن أحداث مصورة وفق الكتاب المقرر .</p>	<p>-المناقشة</p> <p>-الملاحظة</p> <p>-التقنيات الحديثة</p> <p>-كتاب لغتي</p> <p>-البطاقات</p> <p>-الصور</p>	المعلم/ة	<p>إدارة الإشراف</p> <p>-مكتب التعليم .</p> <p>لجنة التوجيه والإرشاد</p> <p>ولي أمر التلميذ/ة</p>

فيما يلي أبرز مظاهر الضعف التحصيلي للطلاب في مادة  
الرياضيات والطرق العلاجية المقترحة .





## أبرز مظاهر الضعف في الرياضيات والطرق العلاجية المناسبة لها

2		م
	القدرة على العد	المشكلة
	عدم الاسترسال في العد حتى 100	الوصف والتفسير
	- تكثيف التدريبات - ممارسة العد للزملاء في الفصل وأفراد الأسرة - التعزيز	الطريقة العلاجية
	- مكعبات - قطع عد - بطاقات	الأداة المستخدمة
	المعلم /ة	مسئول التنفيذ
	الأسرة المرشد الطلابي	الجهة المساندة

## أبرز مظاهر الضعف في الرياضيات والطرق العلاجية المناسبة لها

		3			م
		التمييز بين العمليات الحسابية ورموزها			المشكلة
		الخلط بين عملية الجمع وعملية الطرح وعدم التفريق بين رمزيهما			الوصف والتفسير
		- تكثيف تدريبات تمثيل العمليتين وإجراء مقارنة بينها وتوضيح الرموز وعمل مقارنة بينها في الشكل والعملية - استخدام القصة - التعزيز			الطريقة العلاجية
		- بطاقات - أوراق ملونة - أقلام خط - التشكيل بالصلصال			الأداة المستخدمة
		المعلم /ة			مسئول التنفيذ
		الأسرة معلم مساعد المرشد			الجهة المساندة

## أبرز مظاهر الضعف في الرياضيات والطرق العلاجية المناسبة لها

4	م
تحديد القيمة المتزلية	المشكلة
اتخفاض القدرة على تحديد مسمى المتزلة التي يوجد بها الرقم	الوصف والتفسير
تكتيف التدريبات - تحديد المتزلة المستهدف معرفة اسمها بلون مخالف وقيمة الرقم بداخلها - اللعب والمسابقات - التعزيز	الطريقة العلاجية
- استخدام التمثيل - المسابقات - بطاقات	الأداة المستخدمة
المعلم /ة	مسئول التنفيذ
الأمرة معلم مساعد المرشد	الجهة المساندة



## أبرز مظاهر الضعف في الرياضيات والطرق العلاجية المناسبة لها

5				م
إعادة التجميع للجمع والطرح				المشكلة
عدم القدرة على تجميع الجمع أو الطرح				الوصف والتفسير
تكثيف التدريبات - استخدام اساليب اللعب والتمثيل - التعزيز				الطريقة العلاجية
- بطاقات - سيورة - أقلام ملونة				الأداة المستخدمة
المعلم /				مسئول التنفيذ
الأسرة				الجهة المساندة

# أبرز مظاهر الضعف في الرياضيات والطرق العلاجية المناسبة لها

١	٢
قراءة وكتابة الأعداد بالصيغ الثلاث	المشكلة
ضعف قدرة الطالب على قراءة العدد بالصيغة اللفظية والتحليلية والقياسية	الوصف والتفسير
-استخدام الأسلوب القصصي في التعرف على منازل العدد والتدرج في الشرح حتى يصل للألوف -استخدام التمثيل ولعب الأدوار - التدريب المكثف من خلال أوراق عمل متنوعة متدرجه في الصعوبة والمعيار -التعزيز -استخدام الحاسب	الطريقة العلاجية
- صور للمنازل - بطاقات - السبورة - أقلام ملونة - استخدام الحاسب في العرض	الأداة المستخدمة
المعلم /ة	مسئول التنفيذ

## أبرز مظاهر الضعف في الرياضيات والطرق العلاجية المناسبة لها

٢	٣
ترتيب الأعداد	المشكلة
ضعف قدرة الطالب على ترتيب الأعداد تنازليًا وتصاعديًا	الوصف والتفسير
<ul style="list-style-type: none"> <li>- التمثيل الواقعي في ترتيب الأعداد باستخدام اللعب</li> <li>- كتابة أعداد على البطاقات</li> <li>- مسابقات</li> <li>- التعزيز</li> <li>- استخدام الحاسب في الألعاب والمسابقات</li> </ul>	الطريقة العلاجية
<ul style="list-style-type: none"> <li>- بطاقات للأعداد</li> <li>- السبورة</li> <li>- أقلام ملونة</li> </ul>	الأداة المستخدمة
المعلم/ة	مسئول التنفيذ

## أبرز مظاهر الضعف في الرياضيات والطرق العلاجية المناسبة لها

	٣		٤
	التقدير		المشكلة
	ضعف قدرة الطالب على تقدير العدد أو تقريبه للمنزلة المطلوبة		الوصف والتفسير
	<ul style="list-style-type: none"> <li>- تدريب الطالب على المهارة الأصلية في معرفة المنازل وقيمها وشرحها ضمن ضوابط وخطوات مرتبة للتقريب للمنزلة المطلوبة</li> <li>- وضع تصور في التقدير للعدد</li> <li>- استخدام التمثيل للمنازل</li> <li>- التعزيز</li> </ul>		الطريقة العلاجية
	<ul style="list-style-type: none"> <li>- بطاقات أعداد</li> <li>- سبورة</li> </ul>		الأداة المستخدمة
	المعلم /ة		مسئول التنفيذ

# أبرز مظاهر الضعف في الرياضيات والطرق العلاجية المناسبة لها

٤		٣
استيعاب مفهوم النمط		المشكلة
ضعف قدرة الطالب على فهم معنى النمط		الوصف والتفسير
<ul style="list-style-type: none"> <li>- تطبيق النمط داخل الفصل ووضع وصف له</li> <li>- تكليف الطالب بتكوين نمط من خلال محسوسات في بيئته</li> <li>- تمثيل النمط بحركات محببة لديهم</li> <li>- التعزيز</li> <li>- ألعاب الكترونية</li> </ul>		الطريقة العلاجية
<ul style="list-style-type: none"> <li>- مجسمات لأشكال هندسية</li> <li>- محسوسات مختلفة</li> <li>- أدوات مختلفة لتكوين نمط</li> </ul>		الأداة المستخدمة
المعلم /ة		مسئول التنفيذ

# أبرز مظاهر الضعف في الرياضيات والطرق العلاجية المناسبة لها

٥	٣
<p>تمييز إشارات المقارنة &lt; &gt;</p>	المشكلة
<p>قلة تمييز الطالب بين الاشارتين وربطها بمدلولها</p>	الوصف والتفسير
<p>- تمثيل اتجاه الاشارة باليدين اليمين واليسار - رسمها بشكل مكبر على السبورة أو لوحة وعمل مقارنة مع تلحين كلمات بسيطة تؤكد الفرق بينهما - يتقنى بها المعلم خلال المقارنة - التمثيل ولعب الأدوار - التعزيز</p>	الطريقة العلاجية
<p>- مجسم للإشارات - بطاقة للإشارة - تمثيل الاشارة باليد - التشكيل بالصلصال</p>	الأداة المستخدمة
المعلم /ة	مسئول التنفيذ

# أبرز مظاهر الضعف في الرياضيات والطرق العلاجية المناسبة لها

٦					٣
مقارنة الأعداد ضمن الألوف					المشكلة
ضعف قدرة الطالب على مقارنة الأعداد ضمن الألوف					الوصف والتفسير
<ul style="list-style-type: none"> <li>- التدرج في إعادة شرح الأساسيات لمقارنة الأعداد</li> <li>- معرفة المنازل</li> <li>- وضع خطوات أساسية للمقارنة لا يمكن الاستغناء عنها</li> <li>- التعزيز</li> </ul>					الطريقة العلاجية
<ul style="list-style-type: none"> <li>- السبورة</li> <li>- بطاقات أعداد</li> </ul>					الأداة المستخدمة
المعلم/ة					مسئول التنفيذ

الاسرة

الاسرة

الاسرة

## أبرز مظاهر الضعف في الرياضيات والطرق العلاجية المناسبة لها

1	م
التمييز بين بعض الأرقام مثل ٢ و ٦ و ٩ و ٦	المشكلة
صعوبة التمييز بين شكل الرقمين	الوصف والتفسير
- تكثيف التدريب - استخدام الألعاب التقنية - التشكيل بالصلصال للأرقام - الكتابة على الرمل وملاحظة الفروقات	الطريقة العلاجية
- صلصال - رمل - حاسب آلي - أقلام	الأداة المستخدمة
المعلم /ة	مسنول التنفيذ
الأسرة معلم مساعد المرشد الطلابي	الجهة المساندة



## أبرز مظاهر الضعف في الرياضيات والطرق العلاجية المناسبة لها

2	م
كتابة الأرقام بطريقة معكوسة	المشكلة
٣ تكتب ٦	الوصف والتفسير
٤ تكتب 3	الطريقة العلاجية
يعكس الطالب كتابة العدد ٣ و ٤	الأداة المستخدمة
- التدريب على كتابة العدد وربط شكله بأي رابط في البيئة	مسنول التنفيذ
- رسم العدد وتلوينه	الجهة المساندة
- تشكيله بالصلصال	
- بناء بالمكعبات	
- التعزيز	
- صلصال	
- أدوات رسم	
- أدوات قص ولصق	
- مكعبات	
المعلم /ة	
الأسرة المرشد الطلابي	

## أبرز مظاهر الضعف في الرياضيات والطرق العلاجية المناسبة لها

3	م
صعوبة التمييز بين العدد والمعدود	المشكلة
يعرف العد من ١-١٠ لكن لا يعلم معنى ذلك	الوصف والتفسير
<ul style="list-style-type: none"> <li>- استخدام أدوات محسوسة وربطها بالعدد</li> <li>- عمل مسابقات</li> <li>- استخدام التقنية</li> <li>- التعزيز</li> </ul>	الطريقة العلاجية
<ul style="list-style-type: none"> <li>- استخدام الحاسب في عرض العدد والمعدود</li> </ul>	الأداة المستخدمة
المعلم /ة	مسنول التنفيذ
الأسرة معلم مساعد المرشد الطلابي	الجهة المساندة

## أبرز مظاهر الضعف في الرياضيات والطرق العلاجية المناسبة لها

4				م
قراءة وفهم المسائل اللفظية				المشكلة
ضعف الطالب في قراءة وفهم المسائل اللفظية				الوصف والتفسير
<ul style="list-style-type: none"> <li>- التدريب على القراءة بصوت مسموع وملاحظة المطلوب ووضع خط أو دائرة حول الأعداد الموجودة في المسألة</li> <li>- التمثيل للمسألة</li> <li>- قصة مصورة معروضة على الحاسب</li> </ul>				الطريقة العلاجية
<ul style="list-style-type: none"> <li>- الحاسب</li> <li>- جهاز عرض</li> </ul>				الأداة المستخدمة
المعلم /ة				مسنول التنفيذ
الأسرة معلم مساعد المرشد الطلابي				الجهة المساندة



المملكة العربية السعودية  
وزارة التعليم  
الإدارة العامة للتعليم بمكة المكرمة  
تتعبئة الصفوف الأولية  
مكتب وسط مكة

## ملف الطالبة المخففة

اسم التلميذة:

.....

الصف : /

معلمة الصف:

.....

## فهرس محتويات ملف التلميزة المخففة

م	الموضوع	ملاحظات
١	بيانات التلميزة الشخصية .	
٢	بطاقة دراسة حالة تلميزة ذات التحصيل العلمي دون المستوى المطلوب	
٣	نوع التأخر الدراسي وأسلوب العلاج .	
٤	الخطة العلاجية ووقت تنفيذها.	
٥	بيان استدعاء ولي أمر التلميزة للفصلين وصورة منه.	
٦	إشعارات مستوى التحصيل نموذج رقم ( ١ ) ( الفصل الأول ) .	
٧	إشعار عدم إتقان مهارات الحد الأدنى نموذج رقم ( ٥ ) ( الفصل الأول ) .	
٨	أنشطة مهارات الفصل الدراسي الأول لكل مادة على حدة.	
٩	سجل الواجبات أو الكتاب أو دفاتر أنشطة خارجية .	
١٠	صورة من نتيجة التلميزة لكل فترة .	
١١	جدول الأنشطة العلاجية .	
١٢	إشعارات مستوى التحصيل نموذج رقم ( ١ ) ( الفصل الثاني ) .	
١٣	إشعار عدم إتقان مهارات الحد الأدنى نموذج رقم ( ٥ ) ( الفصل الثاني ) .	
١٤	أنشطة مهارات الفصل الدراسي الثاني لكل مادة على حدة.	
١٥	سجل الواجبات أو الكتاب أو دفاتر أنشطة خارجية .	
١٦	صورة من نتيجة التلميزة لكل فترة .	
١٦	جدول الأنشطة العلاجية	
١٧	نتيجة التلميزة لنهاية العام	

## البرامج العلاجية المتاحة للمعلمة

- 1- متابعة التلميذة المخففة داخل الفصل وتخصيص جزء من الحصة ( للتعليم الفردي - خطة علاجية).
  - 2- تغيير مكان التلميذة في الفصل بالقرب من المعلمة.
  - 3- استغلال بعض حصص الفراغ لدى المعلمة والتركيز على التلميذة.
  - 4- تشجيع التلميذة داخل الفصل أمام زميلاتها في حالة إظهار أي تحسن ولو يسير بالمهارة المتقنة وتعزيزها بالجوائز الرمزية التشجيعية.
  - 5- الاجتماع بأم التلميذة بصفة مستمرة ( دورية إن أمكن ) وإطلاعها على مستوى ابنتها الدراسي وحثها على متابعتها والتواصل مع المدرسة .
  - 6- استعمال الوسائل المتاحة سواءً كانت سمعية أو بصرية أو غير ذلك في رفع مستوى التلميذة .
  - 7- التطوير في أساليب التدريس ( التعلم التعاوني ) لما فيه من فوائد قيمة في مساعدة التلميذات مع بعضهن البعض ( التعليم بالأقران ) .
  - 8- تزويد ولي أمر التلميذة بجدول يوضح ما سيتم دراسته أسبوعياً.
  - 9- تجزئة مهارات المادة حسب قدرات التلميذة .
- عدد الأنشطة الدورية المطلوبة في نهاية كل فترة : -

المادة	أنشطة تقويمية	أنشطة علاجية
رياضيات	في نهاية كل أسبوع	يتم إعطاء أنشطة علاجية 2 - 3 نشاط علاجي خلال الأسبوع ( مهارة واحدة فقط حتى يتم إتقانها قبل الانتقال إلى المهارة الأخرى .
لغتي القراءة	بعد انتهاء كل درس	يتم إعطاء - 2 - نشاطين علاجية كل أسبوع حتى يتم إتقان المهارة .
لغتي إملاء	في نهاية كل مهارة	يتم إعطاء نشاط علاجي - واحد - كل أسبوع للمهارة التي لم يتم إتقانها .

## بيانات التلميذة الشخصية : -

اسم الطالبة	العمر	الصف	مستجدة	معيدة	عدد مرات الإعادة

هل الأب على قيد الحياة ؟	<input type="checkbox"/> نعم .	<input type="checkbox"/> لا .		
هل الأم على قيد الحياة ؟	<input type="checkbox"/> نعم .	<input type="checkbox"/> لا .		
هل الأب متعلم ؟	<input type="checkbox"/> نعم .	<input type="checkbox"/> لا .		
مستوى تعليم الأب :	<input type="checkbox"/> جامعي .	<input type="checkbox"/> ثانوي .	<input type="checkbox"/> يقرأ ويكتب .	<input type="checkbox"/> أمي .
هل الأم متعلمة ؟	<input type="checkbox"/> نعم .	<input type="checkbox"/> لا .		
مستوى تعليم الأم :	<input type="checkbox"/> جامعي .	<input type="checkbox"/> ثانوي .	<input type="checkbox"/> تقرأ وتكتب .	<input type="checkbox"/> أمية .
التلميذة تسكن مع :	<input type="checkbox"/> والديها .	<input type="checkbox"/> والدها .	<input type="checkbox"/> والدتها .	<input type="checkbox"/> غيرهما .
نوع السكن :	<input type="checkbox"/> فيلا .	<input type="checkbox"/> شقة .	<input type="checkbox"/> ملك .	<input type="checkbox"/> إيجار .

## بيانات الحالة السلوكية

## بيانات الإعاقة

ملاحظات	الحالة السلوكية	ملاحظات	نوع الإعاقة
.....	خجول	.....	سمعية
.....	خائف	.....	بصرية
.....	انطوائي	.....	ذهنية
.....	عدواني	.....	نطقية
	أخرى (تذكر)		أخرى (تذكر):

بطاقة دراسة حالة تلميذة ذات التحصيل العلمي دون المستوى المطلوب

■ اسم التلميذة : ..... المدرسة : ..... / ب الصف : ..... / الفصل الدراسي : ..... فترة التقويم : ( )

■ بعد دراسة مستوى التلميذة لوحظ انخفاض التحصيل العلمي دون المستوى المطلوب في مادة :

القرآن الكريم  التوحيد  الفقه  الأناشيد  القراءة و الكتابة

الرياضيات  الإملاء  التعبير  الخط  العلوم

■ بعد جمع المعلومات عن التلميذة تبين أن سبب انخفاض التحصيل عن المستوى المطلوب يعود إلى :

سن التلميذة :  مناسب  أصغر من السن القانوني  أكبر من السن القانوني

■ أسباب اجتماعية :  مشاكل داخل الأسرة  تعيش مع زوجة الأب  تعيش مع زوج الأم  عدم المتابعة من الأهل  انفصال الأبوين  أمية الأبوين  أخرى

■ أسباب دراسية :  لم يسبق لها دخول رياض الأطفال  سبق لها الإعادة في الصف  صعوبة المادة  لديها ضعف سابق في المادة  أخرى

■ أسباب صحية وجسدية :  ضعف البصر  ضعف السمع  مشاكل في القلب  عيوب النطق  أخرى

■ أسباب نفسية و انفعالية :  النسيان  عدم القدرة على الحفظ  ضعف التركيز والانتباه  الشرود الذهني  الانطواء  أخرى

■ أسباب خاصة بالمعلمة :  تغيير المعلمة  عدم مناسبة طريقة المعلمة في شرح الدرس  غياب المعلمة المتكرر  عدم وضع خطة لرفع مستوى التلميذة  عدم تواصل المعلمة مع المنزل لصالح التلميذة  عدم اهتمام المعلمة بالتلميذة داخل الصف  عدم قدرة المعلمة على ضبط الفصل  أخرى

■ انتظام التلميذة :  غياب مستمر  غياب متقطع  أخرى

■ البيئة الصفية :  كثافة التلميذات داخل الفصل  شدة الحر أو شدة البرد  وجودها بالقرب من مشتتات (النافذة، الباب، المكيف)  أخرى

■ دفاتر وكتب التلميذة :  غير متبعة  غير مكتملة  كثرة الأخطاء الإملائية  عدم دقة المتابعة  غير متواجدة  الخط غير واضح  عدم وجود عبارات توجيهية من المعلمة



## نوع التأخر الدراسي وأسلوب العلاج

نسبة التحسن	نفذ أم لا	الأسلوب العلاجي	نوع التأخر الدراسي
..... ..... ..... .....	..... ..... ..... .....	..... ..... ..... .....	..... ..... ..... .....
..... ..... ..... .....	..... ..... ..... .....	..... ..... ..... .....	..... ..... ..... .....
..... ..... ..... .....	..... ..... ..... .....	..... ..... ..... .....	..... ..... ..... .....
..... ..... ..... .....	..... ..... ..... .....	..... ..... ..... .....	..... ..... ..... .....





اشعارات مستوى التحصيل

( الفصل الأول )

اشعار عدم اتقان مهارات الحد الأدنى

( الفصل الأول )

أنشطة

الفصل الدراسي الأول

دفتر الواجبات / الكتاب / دفتر أنشطة خارجية

صورة من نتيجة التلميذة



اشعارات مستوى التحصيل

( الفصل الثاني )

اشعارات

عدم اتقان مهارات الحد الأدنى

( الفصل الثاني )

أنشطة

الفصل الدراسي الثاني

دفتر الواجبات / الكتاب / دفتر أنشطة خارجية

# بيان الأنشطة العلاجية

الصف : /

اسم التلميذة :

ملاحظات	المهارات المقرر تقييم التلميذة فيها	المادة	اليوم والتاريخ
			/ / ١٤٤٠ هـ
			/ / ١٤٤٠ هـ
			/ / ١٤٤٠ هـ
			/ / ١٤٤٠ هـ
			/ / ١٤٤٠ هـ

معلمة الفصل / .....التوقيع

اسم المستلم / .....التوقيع

التاريخ / / ١٤٤٠ هـ

صورة

من نتيجة التلميذة

نهاية العام