



↓ تم تحميل ملف المادة من مكتبة طلابنا
زورونا على الموقع

www.tlabna.net

مكتبه طلابنا تقدم لكم كل ما يحتاج المعلم والمعلمه والطلبة , الطبعات الجديده للكتب والحلول ونماذج الاختبارات والتحاثير وشروحات الدروس بصيغة الورد والبي دي اف وكذلك عروض البوربوينت.

- قررت وزارة التعليم تدريس
- هذا الكتاب وطبعه على نفقتها

التربية الفنية

للفص الثاني الابتدائي

الفصل الدراسي الثاني

قام بالتأليف والمراجعة

فريق من المتخصصين

يُوزع مجاناً للإتباع

طبعة ١٤٤٢ - ٢٠٢٠



ح) وزارة التعليم ، ١٤٣٠ هـ

فهرسة مكتبة الملك فهد الوطنية أثناء النشر
وزارة التعليم

التربية الفنية : الصف الثاني الابتدائي : الفصل الدراسي الثاني :
كتاب الطالب / وزارة التعليم - الرياض ، ١٤٣٠ هـ.

١٣٨ ص ؛ ٢٥,٥×٢١ سم

ردمك : ٠ - ٧٢٥ - ٤٨ - ٩٩٦٠ - ٩٧٨

١ - التربية الفنية - كتب دراسية ٢ - التعليم الابتدائي - السعودية
أ - العنوان

١٤٢٩ / ٦٥٢٨

ديوي ٣٧٢,٥

رقم الإيداع: ١٤٢٩/٦٥٢٨

ردمك : ٠ - ٧٢٥ - ٤٨ - ٩٩٦٠ - ٩٧٨

حقوق الطبع والنشر محفوظة لوزارة التعليم

www.moe.gov.sa

مواد إثرائية وداعمة على "منصة عين"



IEN.EDU.SA

تواصل بمقترحاتك لتطوير الكتاب المدرسي



FB.T4EDU.COM

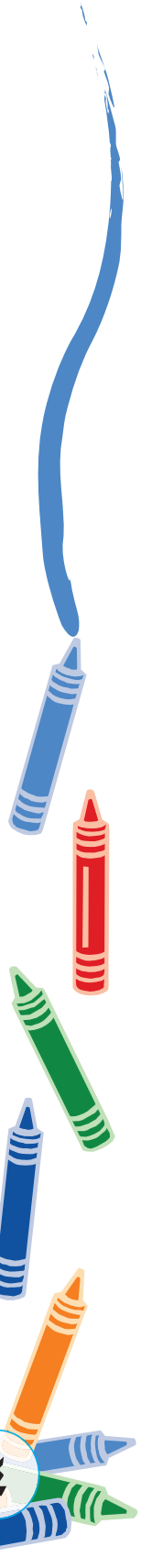


بِسْمِ اللَّهِ الرَّحْمَنِ الرَّحِيمِ



فهرس المحتويات

الصفحة	اسم الموضوع	الموضوع
٧ - ٦	المقدمة	
٨	الوحدة الأولى : مجال الرسم والتلوين	
٢٢ - ١٠	الألوان الدافئة والباردة.	الموضوع الأول
٣٠ - ٢٣	الألوان المحايدة.	الموضوع الثاني
٣٧ - ٣١	تشكيلات لونية حرة.	الموضوع الثالث
٣٨	تقويم الوحدة.	
٤٠	الوحدة الثانية : مجال الزخرفة	
٤٧ - ٤٢	أحرفي إطارات زخرفية.	الموضوع الأول
٥٤ - ٤٨	تكوينات مبتكرة لإطارات زخرفية.	الموضوع الثاني
٥٥	تقويم الوحدة.	
٥٦	الوحدة الثالثة : مجال التشكيل المباشر بالخامات	
٧٠ - ٥٨	بيئتنا النظيفة.	الموضوع الأول
٧٨ - ٧١	العب الكرتونية مفيدة.	الموضوع الثاني
٧٩	تقويم الوحدة.	



الصفحة	اسم الموضوع	الموضوع
٨٠	الوحدة الرابعة: مجال التشكيل بالخرزف	
٩٩ - ٨٢	التأثيرات الملمسية على الطين.	الموضوع الأول
١١١ - ١٠٠	الخدش على الطين.	الموضوع الثاني
١٢٥ - ١١٢	الضغط في القالب.	الموضوع الثالث
١٢٧-١٢٦	تقويم الوحدة.	
١٣٣ - ١٢٨	فهرس الأشكال	
١٣٦ - ١٣٤	المراجع	

المقدمة



الحمد لله رب العالمين، والصلاة والسلام على أشرف المرسلين وعلى آله وصحبه أجمعين
وبعد ...

فقد صمم هذا الكتاب الذي بين يديك عزيزي/تي الطالب/ة لإثراء معلوماتك وخبراتك ومهاراتك في مجالات التربية الفنية المختلفة. وهو مرتبط بما تعلمته في دروس التربية الفنية أثناء الفصل الدراسي الأول، وفيه من المعلومات والأنشطة ما يجعله مرجعاً أكاديمياً مهماً. تجد في محتوى الجزء المخصص للفصل الدراسي الثاني أربع وحدات، عرضت على النحو الآتي:

الوحدة الأولى: مجال الرسم والتلوين ويتكون من ثلاث موضوعات وهي:

١-الموضوع الأول: الألوان الدافئة والباردة.

٢-الموضوع الثاني: الألوان المحايدة.

٣-الموضوع الثالث: تشكيلات لونية حرة.

وقد روعي في هذه المواضيع مناسبتها ومعالجتها لمفاهيم سبق اكتسابها، كما ذيلت الموضوعات بأنشطة فكرية وتطبيقية تساعد على تأكيد المعارف والخبرات والمهارات المكتسبة.

الوحدة الثانية: مجال الزخرفة، ويتكون من موضوعين هما:

١-الموضوع الأول: أحرفي إطارات زخرفية.

٢-الموضوع الثاني: تكوينات مبتكرة لإطارات زخرفية.

وقد روعي في هذه المواضيع أن تكون امتداداً لما سبق تعلمها، واشتملت على أنشطة فكرية وتطبيقية.

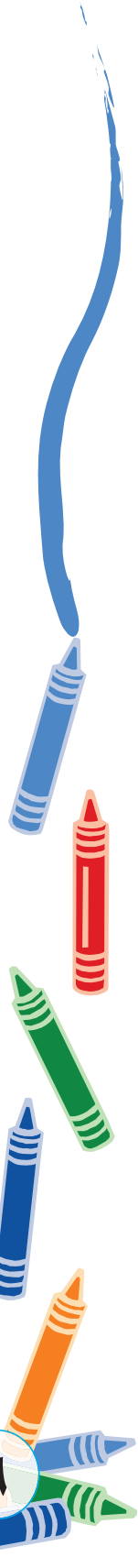
الوحدة الثالثة: مجال التشكيل المباشر بالخامات المختلفة، ويتكون من موضوعين هما:

١-الموضوع الأول: بيئتنا النظيفة.

٢-الموضوع الثاني: اللعب الكرتونية مفيدة.

وقد قُدم موضوع الخامات المستهلكة وأثرها على البيئة بأسلوب شيق ومناسب.

كما تناول طرق الاستفادة منها، وذلك حماية للبيئة، وتشكيل لأعمال نفعية وجمالية.



وقد قُدمت أنشطة فكرية وعملية للإستفادة من خامات البيئة مثل الصناديق الورقية (الكرتون) وبعض الخامات المستهلكة الأخرى.

الوحدة الرابعة: مجال التشكيل بالخزف، وقد قُدمت فيه ثلاث مواضيع على النحو الآتي :

١- **الموضوع الأول:** التأثيرات الملمسية على الطين.

٢- **الموضوع الثاني:** الخدش على الطين.

٣- **الموضوع الثالث:** الضغط في القالب.

وقد تناولت معلومات مهمة عن طرق تشكيل وتزيين الشكل الفخاري، وإحداث ملامس جميلة عليه، وكيفية استخدام طرق مختلفة لذلك مثل الخدش، والضغط وغيرها. وقد روعي في هذه المواضيع تسلسل الخبرات، والاهتمام بخطوات التنفيذ الخاصة بطرق الزخرفة للسطح الفخاري. كما ذلت بأنشطة إثرائية فكرية وعملية، سوف تساعد إن شاء الله في ممارسة ما تعلمناه في المنزل والاستفادة من خصائص المنتج الخزفي النفعية.

وفي الختام ما عليك عزيزي/تي الطالب/ة إلا قراءة التعليمات وإتباع الخطوات للقيام بالأنشطة التي سوف تكون بإذن الله مفيدة ليس لك فقط، ولكن للأسرة بكاملها، لأن التعرف على عالم الفن وممارسته أمر ممتع ومفيد.

ونسأل الله الكريم أن ينفع طلابنا وطالباتنا بهذا الجهد المتواضع الذي يهدف إلى تحسين تعلمهم وممارستهم لمجالات التعبير الفني المختلفة.
وآخر دعوانا أن الحمد لله رب العالمين.



الوحدة الأولى: مجال الرسم والتلوين





مجال الرسم والتلوين

الموضوعات

الموضوع الأول:

الألوان الدافئة والباردة.

الموضوع الثاني:

الألوان المحايدة.

الموضوع الثالث:

تشكيلات لونية حرة.





رابط الدرس الرقمي

www.ien.edu.sa

الألوان الدافئة والباردة

الموضوع الأول

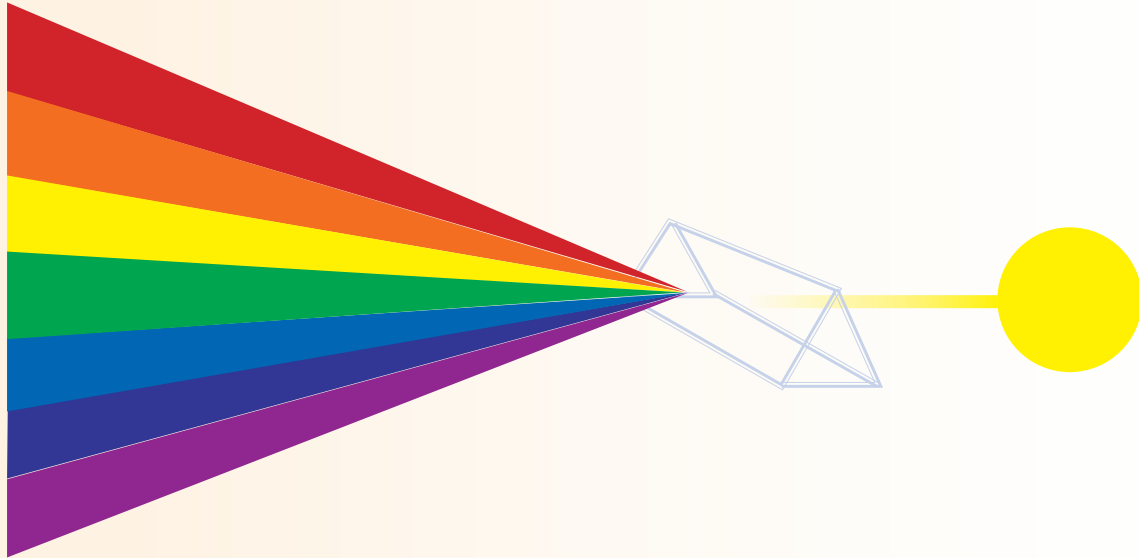


مجال الرسم

خلق الله لنا العين لنميز بها الألوان التي تحيط بنا من كل جانب، ونتعاش معها في كل يوم، فالحمد لله على نعمة البصر.

كيف نرى الألوان؟

الضوء هو أساس اللون، وقد بيّن العالم الإنجليزي "إسحاق نيوتن" أن ضوء الشمس الأبيض إذا نفذ من منشور زجاجي يتفكك إلى سبعة ألوان هي: الأحمر - البرتقالي - الأصفر - الأخضر - الأزرق - النيلي - البنفسجي. وتسمى "ألوان الطيف"، شكل (١).



شكل (١): منشور زجاجي ينفذ من خلاله ألوان الطيف السبعة. ▲

وجُمعت ألوان الطيف في دائرة تسمى بدائرة الألوان، ويمكن من خلالها تصنيف الألوان.



ما هي دائرة الألوان؟

تعتبر دائرة الألوان من الوسائل العلمية لدراسة الألوان المختلفة، إذ بها نعرف كيف تختلط الألوان، وكيف تتفق مع تسلسل ألوان الطيف، ومن خلالها نتضح لنا الألوان الأساسية وما ينتج عن خلطها من ألوان ثانوية شكل (٢).



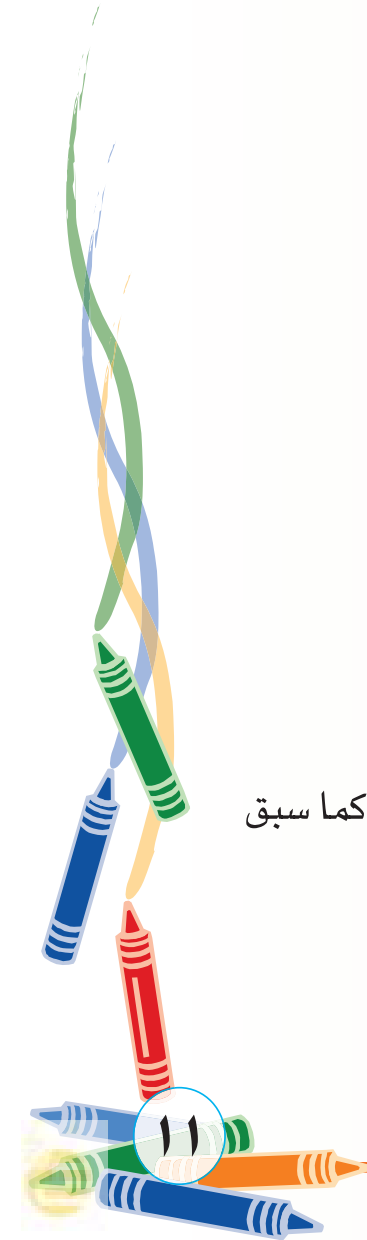
شكل (٢): دائرة الألوان.

نشاط (١)

نتأمل دائرة الألوان في شكل (٢) ونصنفها إلى ألوان أساسية وثانوية كما سبق دراستها في الصف الأول الابتدائي.

الألوان الأساسية:

الألوان الثانوية:

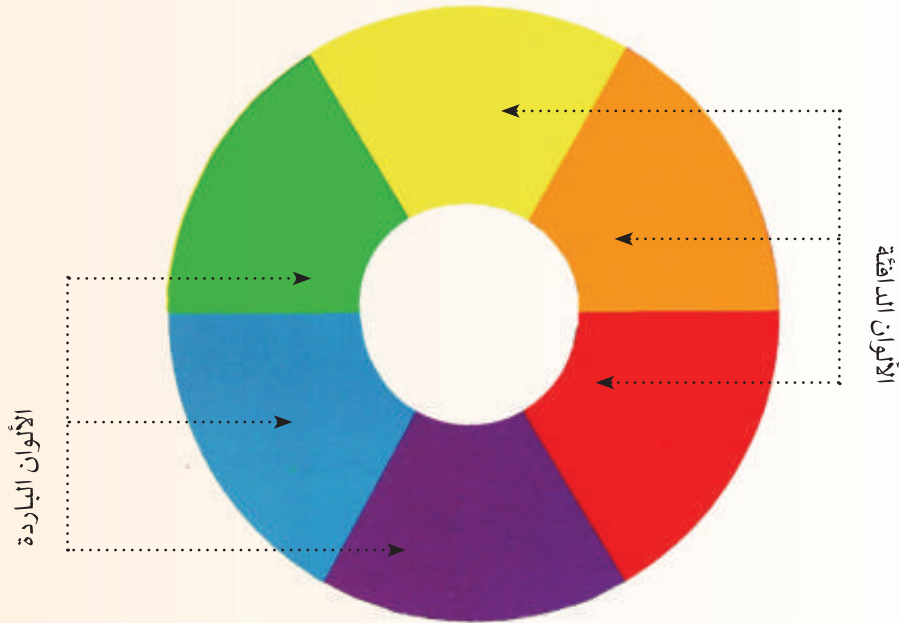


وتتقسم الألوان الناتجة في دائرة الألوان إلى مجموعتين:

أ- مجموعة الألوان الدافئة هي: اللون الأحمر، والبرتقالي، والأصفر، شكل (٣)

وسميت بالألوان الدافئة لأنها؛ تمنحنا الإحساس بالدفء، ونشاهدها في لهب النار وأشعة الشمس، وترمز للفرح، والسرور، والضياء، والنور.

ب- مجموعة الألوان الباردة وهي: اللون الأخضر، والأزرق، والبنفسجي، شكل (٣)، وسميت بالألوان الباردة؛ لأنها تمنحنا الإحساس بالبرودة والهدوء ونشاهدها في الزرع الأخضر، ومياه البحار، والسماء، وترمز إلى الهدوء والسلام والحكمة والاتزان.



شكل (٣): الألوان الدافئة والباردة في دائرة الألوان. ▲



تزخر البيئة من حولنا بالعديد من العناصر ذات الألوان الدافئة والباردة التي تضي علينا البهجة والسرور، شكل (٤).



الحلويات.



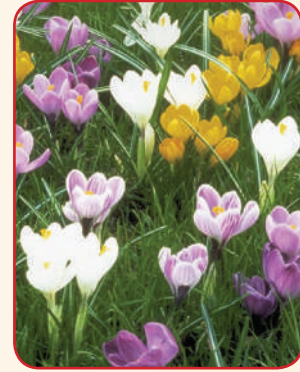
بعض الثمار.



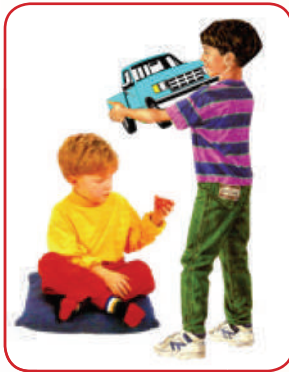
ريش الطيور.



جناح الفراشة.



الأزهار.



ألعاب الأطفال.



أثاث منزلنا وملابسنا.



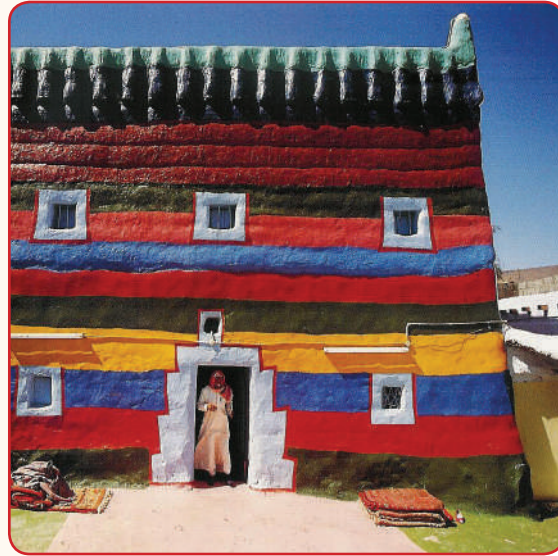
الكائنات البحرية.

شكل (٤): مجموعة من الصور تمثل الألوان الدافئة والباردة في البيئة. ▲

استخدم الفنان الشعبي الألوان الدافئة والباردة في تزيين أرجاء المنازل الشعبية،
والحلي الشعبية المنسوجة بالخيوط، والبسط الشعبية الجميلة، شكل (٥).



تلوين جدار المنزل من الداخل، (فن القط العسيري).



تلوين جدار المنزل من الخارج.

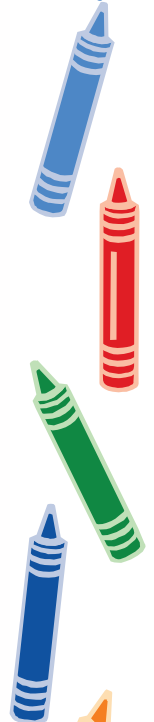


بسط منسوجة.

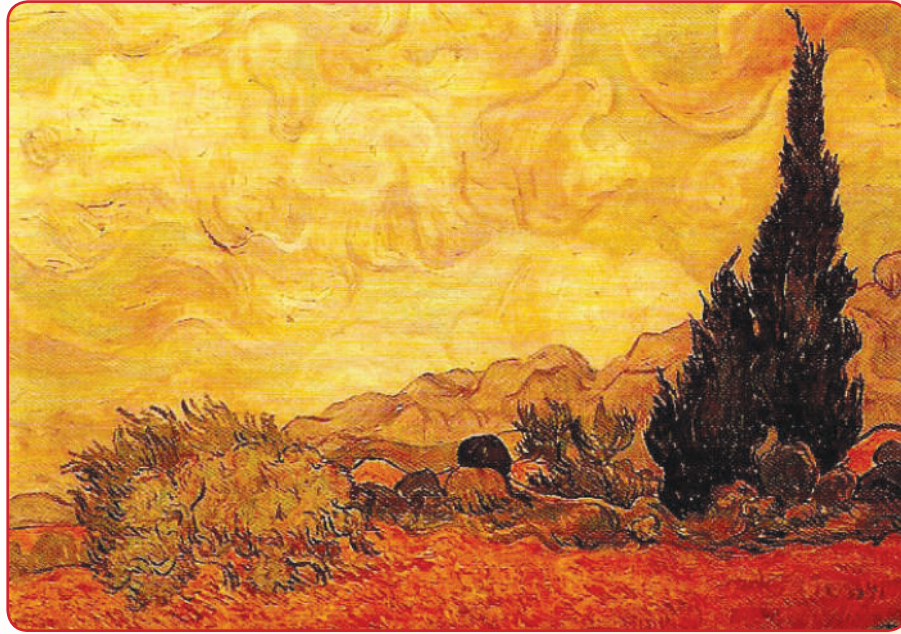


حقيبة منسوجة.

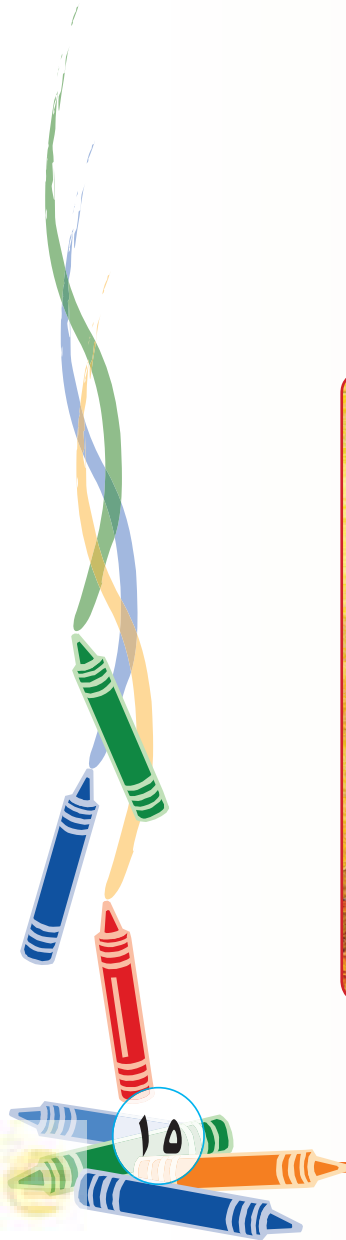
شكل (٥): نماذج من الفن الشعبي.



وكثير من الفنانين العالميين استخدموا الألوان الدافئة والباردة للتعبير عن مشاعرهم تجاه الطبيعة، شكل (٦).



شكل (٦): لوحتين للفنان فان جوخ. ▲



وأيضًا هناك فنانيين سعوديين استخدموا الألوان الدافئة والباردة ليعبروا عن مشاعرهم تجاه المجتمع، كما في الشكلين (٧، ٨).



شكل (٧): لوحة للفنان السعودي منير الحججي.



شكل (٨): لوحة للفنان السعودي فايح الألمعي.

مجال الرسم



نشاط (٢)



شارك الطفل محمد عبده الموسمي في مسابقة «ملون السعودية» الدورة الرابعة للفن التشكيلي ١٩٩٨ م ، بلوحة جميلة استخدم فيها الألوان الدافئة والباردة شكل (٩) ، لتأملها جيداً ثم:



شكل (٩) : لوحة للطفل محمد عبده الموسمي.

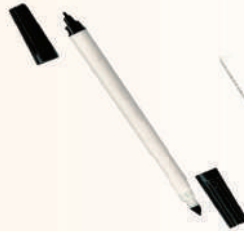
- نعدد الألوان الدافئة:
- نعدد الألوان الباردة:
- نضع عنواناً للوحة:



نحن أيضاً نستطيع أن نستخدم الألوان الدافئة والباردة؛ لنرسم لوحة جميلة إذا توافرت لدينا بعض الخامات والأدوات، شكل (١٠).



ألوان الفواش.



لون أسود فلوماستر.



كراسة رسم.



فرش خاصة بالألوان المائية حجم كبير، أو بدائل الفرش.



مناديل



كأس ماء

شكل (١٠): مجموعة من الخامات والأدوات. ▲



نشاط (٣)



● هيا نرسم معاً لوحة جميلة نستخدم فيها الخامات، والأدوات التي تعرفنا عليها سابقاً.



الخطوة الأولى: نجهز الألوان المائية كاللون الأحمر والأصفر .. نمزج اللون بقليل من الماء.



الخطوة الثانية: نرسم بالفرشاة خطوطاً غير منتظمة في اتجاه واحد، ويكون بينها فراغ.



الخطوة الثالثة: باللون الأصفر نلون الفراغ الذي بين الخطوط بالفرشاة، أو بالرول الأسفنجي حتى يندمج اللون الأحمر والأصفر معاً، ونكون بذلك قد انتهينا من تلوين الخلفية.





الخطوة الرابعة: نغسل الفرشاة والرول بالماء جيداً حتى تزول الألوان، ثم نمسحها بالمنديل حتى نتأكد من زوال الألوان.



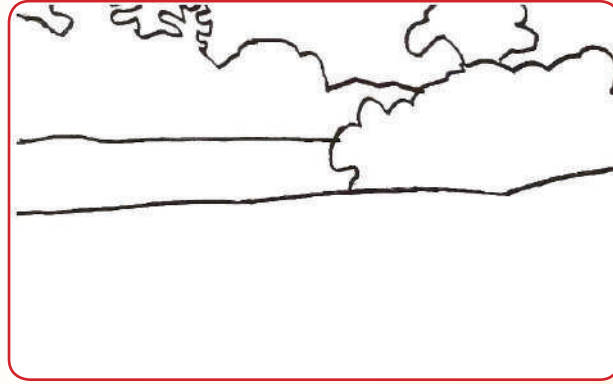
الخطوة الخامسة: نستخدم قلم أسود فلوماستر لنضيف بعض الخطوط والأشكال والظلال على الخلفية مثل: الأعشاب، وبعض الأشخاص، وبعض الطيور الطائرة ... وغيرها.



شكل (١١): الشكل النهائي للوحة. ▲



● يمكننا رسم فكرة أخرى.



الخطوة الأولى: نرسم الخطوط الأولية للموضوع المختار.



الخطوة الثانية: نوزع اللون الأزرق بدرجاته الفاتحة والغامقة التي تمثل لون السماء والبحر.



الخطوة الثالثة: نوزع اللون الأخضر بدرجاته الفاتحة والغامقة التي تمثل لون النباتات والأعشاب.

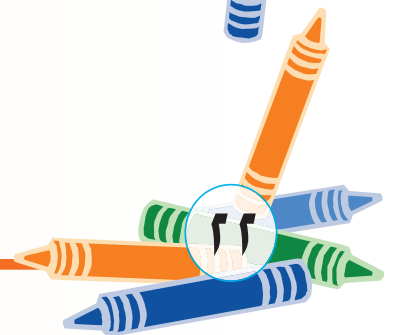


شكل (١٢): الشكل النهائي للوحة.

نشاط (٤)

نرسم منظرًا طبيعيًا مستوحى من البيئة السعودية مستخدمين الألوان الدافئة والباردة.

مجال الرسم





www.ien.edu.sa

الألوان المحايدة

الموضوع الثاني



تزخر الطبيعة من حولنا بمجموعات لونية متنوعة في شتى عناصرها.
قال الله تعالى: ﴿ وَمَا ذَرَأْنَا لَكُمْ فِي الْأَرْضِ مُخْتَلِفًا أَلْوَنًا إِنَّ فِي ذَلِكَ لَآيَةً لِّقَوْمٍ
يَذْكُرُونَ ﴾ سورة (النحل : ١٣) .

ومن هذه المجموعات مجموعة الألوان الأساسية والألوان الثانوية،
ومجموعة الألوان الدافئة والألوان الباردة، وسبق أن درسنا هذه المجموعات
من خلال دائرة الألوان.

وهناك مجموعة أخرى غير متواجدة على دائرة الألوان وهي مجموعة
الألوان المحايدة: (اللون الأسود، واللون الأبيض)، وتسمى الألوان المحايدة
بالألوان الظل والنور، ويعتبر اللون (الرمادي) من الألوان المحايدة لأنه **ينتج**
من:

١- خلط اللون الأسود و اللون الأبيض.



٢- خلط الألوان الأساسية الثلاثة (الأحمر، والأصفر، والأزرق).



سميت هذه الألوان محايدة لأنها:

١- غير متواجدة على دائرة الألوان، شكل (١٣).



شكل (١٣) دائرة الألوان الأساسية والفرعية.

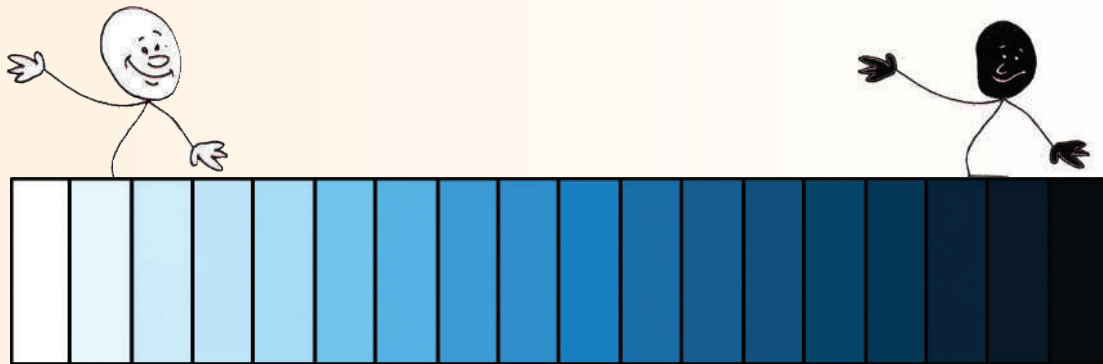
٢- تتفق وتتسجم مع أي مجموعة لونية، شكل (٧٤).



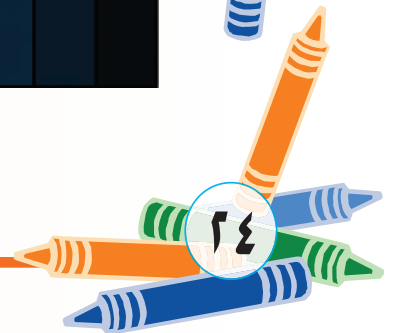
شكل (٧٤) الألوان محايدة مع المجموعة اللونية.

٣- عند مزجها مع أي لون نحصل على درجات لونية فاتحة أو غامقة،

شكل (٧٥).



شكل (٧٥).



ونحن نرى الألوان المحايدة في كثير من العناصر الطبيعية والصناعية،

شكل (١٦).

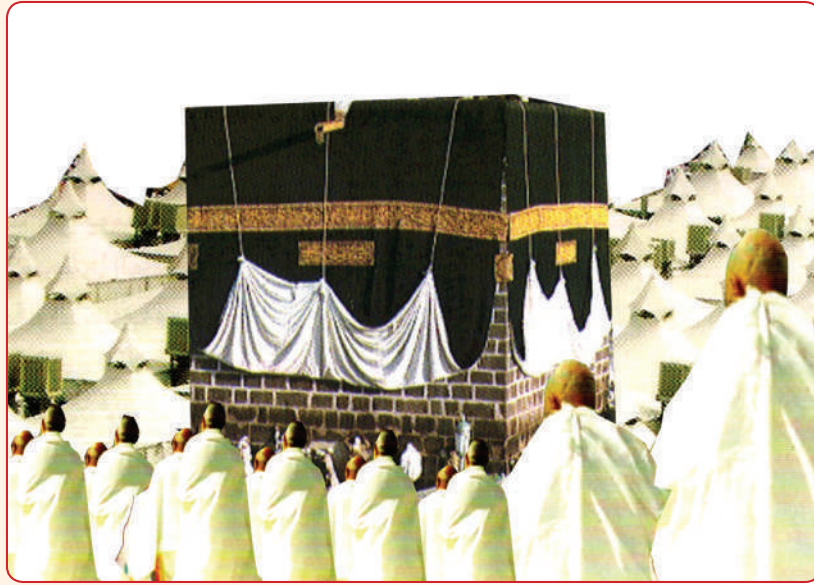


شكل (١٦): الألوان المحايدة في العناصر الطبيعية والصناعية.



نشاط (١)

مكة المكرمة العاصمة المقدسة لبلادي ولجميع المسلمين، بها الكعبة المشرفة والمسجد الحرام والمشاعر المقدسة، وهي قبلة المسلمين ولها مكانة كبيرة في قلوبنا.



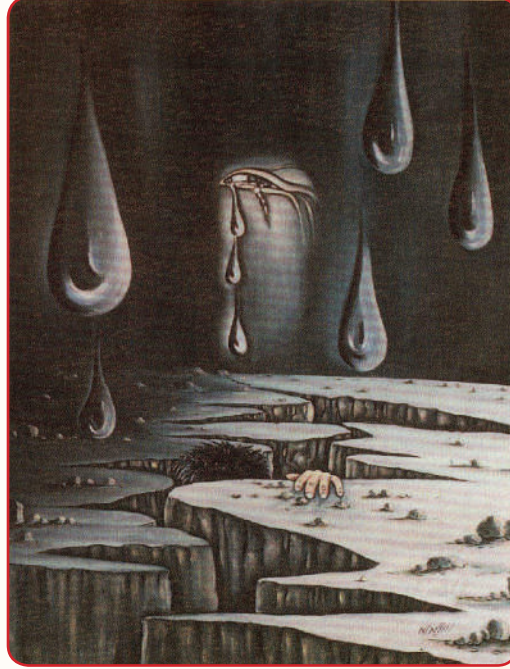
▲ شكل (١٧) موسم الحج.

أتأمل الألوان في شكل (١٧) ثم أجيب عن الآتي:

- كسوة الكعبة المشرفة لونها ويعني العمق والتعظيم لبيت الله الحرام. أما الخيام في منى فلونها، ويلبس حجاج بيت الله الحرام لباس الإحرام بلونه الأبيض الذي يرمز إلى السلام والطهارة والنقاء.



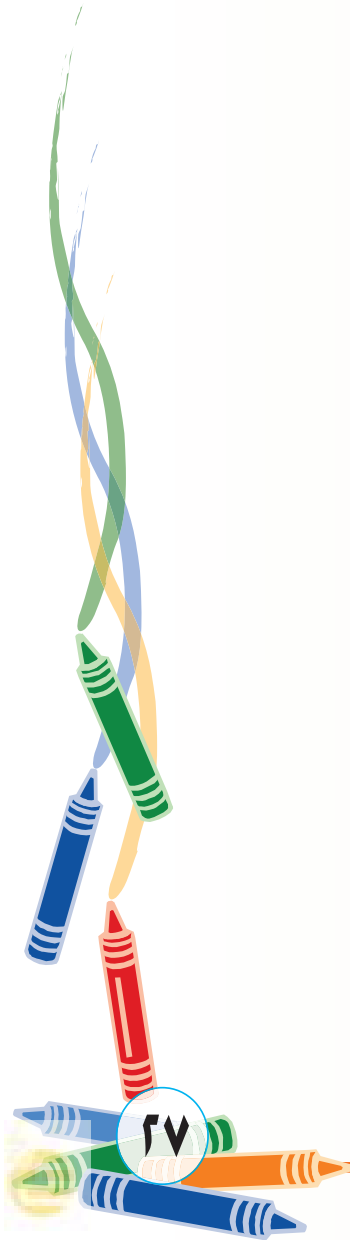
وقد استخدم كثير من الفنانين السعوديين الألوان المحايدة في لوحاتهم
الشكلين (١٨، ١٩).



شكل (١٨): لوحة للفنان صالح النقيدان. ▲



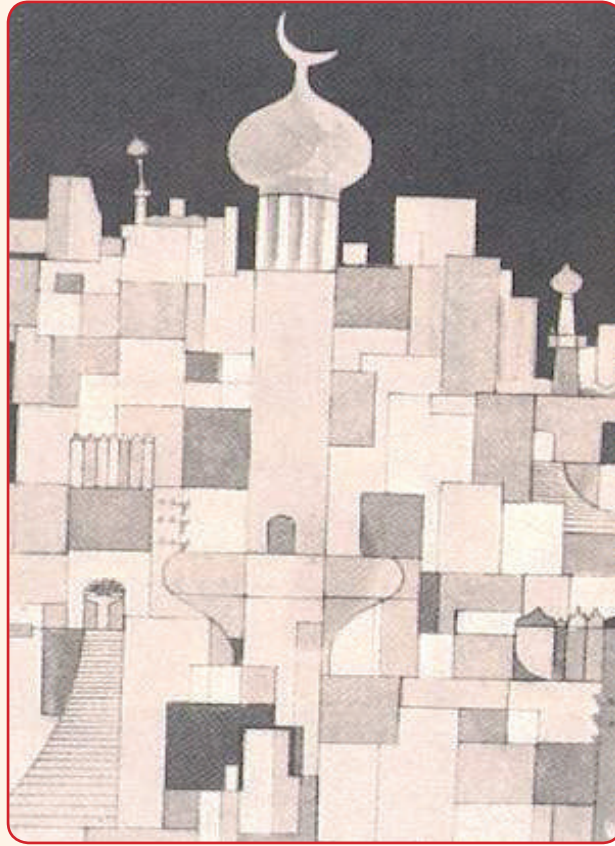
شكل (١٩): لوحة للفنانة رائدة عاشور. ▲



نشاط (٢)



شارك الفنان يوسف جاها في المعرض العام الأول للفنون التشكيلية بجدة عام ١٣٩٨هـ بلوحة عبرت عن منازل مكة المكرمة القديمة استخدم فيها الألوان المحايدة، شكل (٢٠).



شكل (٢٠): لوحة للفنان يوسف جاها.

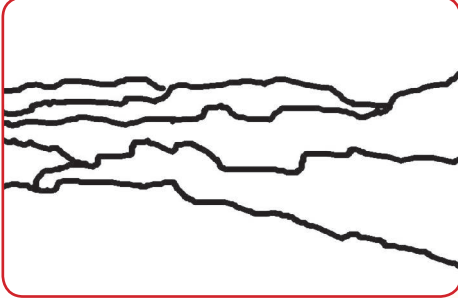
• ونحن أيضاً نستطيع أن نعبر برسومات جميلة نستخدم فيها الألوان المحايدة.



نشاط (٣)



• نتعلم معاً كيف نستخدم الألوان المحايدة في إنتاج لوحات فنية جميلة.



الخطوة الأولى: نختار فكرة الموضوع ونرسم خطوطها الأولية.



الخطوة الثانية: نضع اللون الأسود في أسفل اللوحة بكمية قليلة جداً.

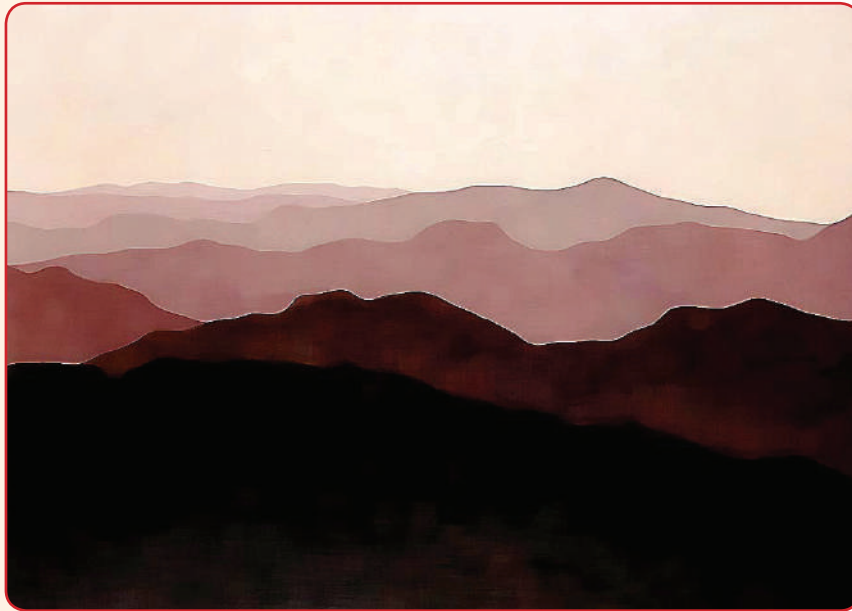


الخطوة الثالثة: نضع اللون الرمادي بدرجات مختلفة في أسفل اللوحة.



الخطوة الرابعة: نضع اللون الأبيض في أعلى اللوحة.



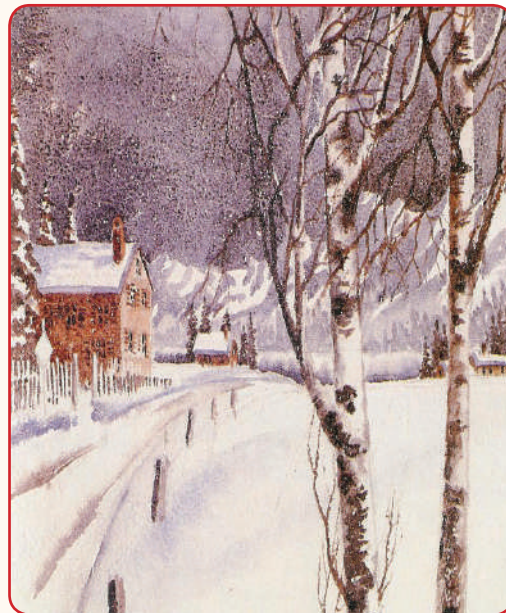


▲ شكل (٢١): الشكل النهائي للوحة.

● أفكار أخرى لإنتاج لوحات فنية بالألوان المحايدة، الشكلين (٢٢، ٢٣).



▲ شكل (٢٣).



▲ شكل (٢٢).





تشكيلات لونية حرة

الموضوع الثالث

اللون جزء من حياة الإنسان، وإذا نظرنا إلى العالم من حولنا نجد أننا نعيش في محيط لوني بديع من صنع الخالق عز وجل، شكل (٢٤، ٢٥، ٢٦، ٢٧).



شكل (٢٥): قطاع من جناح الفراشة.



شكل (٢٤): قطاع من جسم السمكة.



شكل (٢٧): قطاع من الورقة.



شكل (٢٦): قطاع من الزهرة.

وقد وردت آيات عديدة في القرآن الكريم أشارت إلى اختلاف الألوان وتنوعاتها في الكون منها قوله تعالى: ﴿الْمَرْتَرَانَّ اللَّهُ أَنْزَلَ مِنَ السَّمَاءِ مَاءً فَأَخْرَجْنَا بِهِ ثَمَرَاتٍ مُخْتَلِفًا أَلْوَانُهَا﴾ (سورة فاطر: ٢٧).

وقد استخدم كثير من الفنانين تشكيلات لونية متعددة من العناصر الطبيعية المرئية مستخدمين أفكارهم وتجاربهم وخيالهم، كما في الشكلين (٢٨، ٢٩).



شكل (٢٨): لوحة الفنان سعود القحطاني.



شكل (٢٩): لوحة الفنان سعدون السعدون.





نشاط (1)

التقط صور متنوعة من الطبيعة ذات تشكيلات لونية منسجمة، لتضيف بصمتك الفنية لهذا الكتاب وألصقها داخل الأشكال.



شكل (٣١) ▲



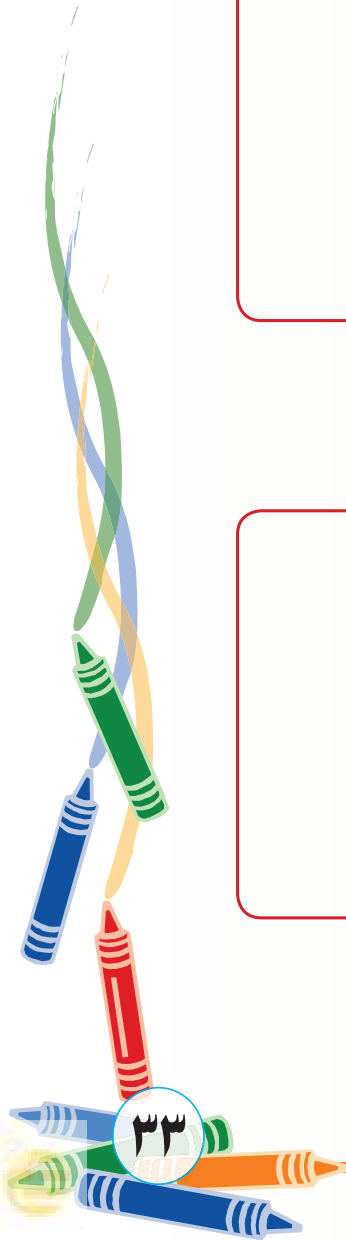
شكل (٣٠) ▲



شكل (٣٣) ▲



شكل (٣٢) ▲



نستطيع أن نرسم لوحة جميلة بتشكيلات لونية، إذا توفرت لدينا بعض الخامات والأدوات (الشكل ٣٤).

مجال الرسم

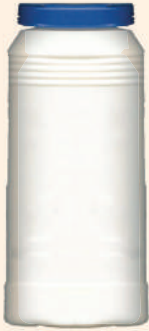


ألوان الغواش.



لون أسود فلوماستر.

كراسة رسم.



ملح طعام.



اسفنجة.

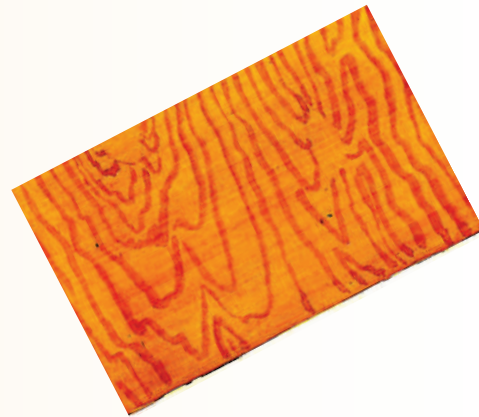
فرش خاصة بالألوان المائية.



مناديل.



كأس ماء.



لوح خشب.

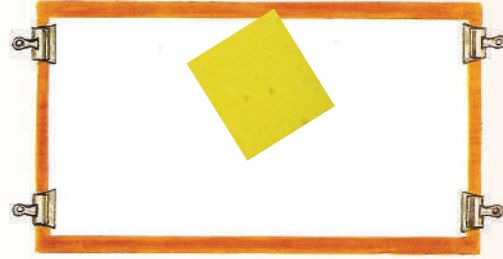
شكل (٣٤) : مجموعة من الخامات والأدوات. ▲



نشاط (٢)



- هيا نرسم معاً لوحة جميلة تشبه قطاع من الورقة باستخدام الخامات والأدوات التي تعرفنا عليها.



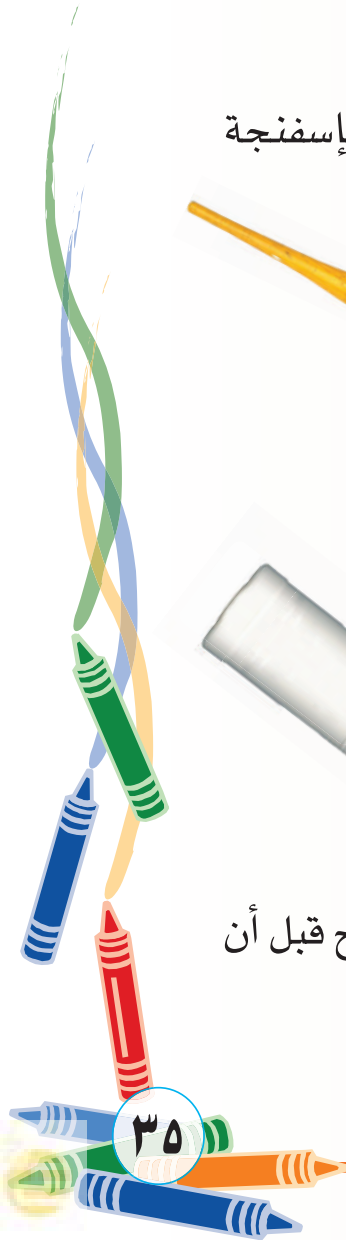
- الخطوة الأولى: نثبت ورقة الرسم على اللوحة الخشبية ونرطبها بإسفنجة مبللة بالماء.

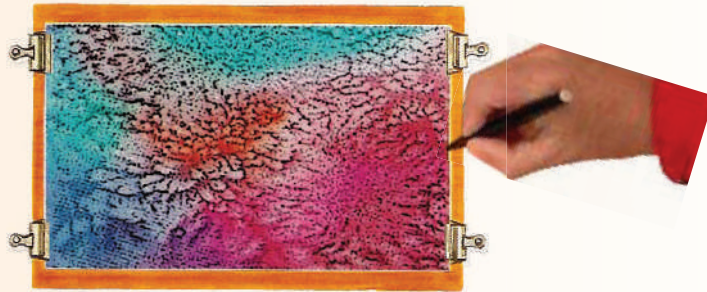


- الخطوة الثانية: نوزع الألوان على الورقة المبللة باستخدام الفرشاة.



- الخطوة الثالثة: حتى نحصل على تأثيرات لونية متداخلة نرش الملح قبل أن تجف الورقة.

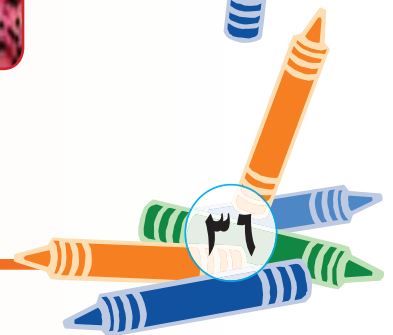




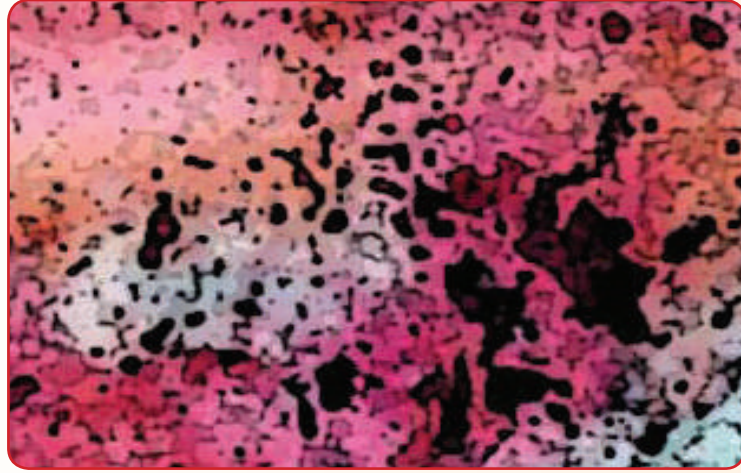
الخطوة الرابعة: نملاً الأماكن الفارغة التي حدثت نتيجة الملح بالقلم الأسود للحصول على رسم يشبه قطاع من الورقة.



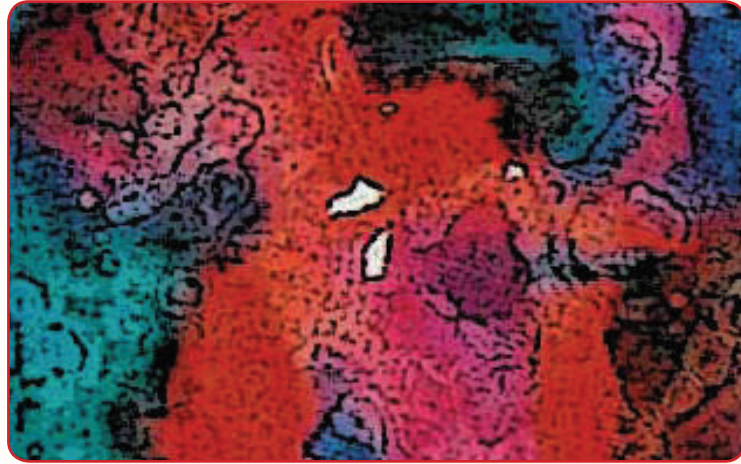
شكل (٣٥): الشكل النهائي تشكيلات لونية تشبه قطاع من الورقة. ▲



- يمكننا أن ننتج لوحات فنية أخرى باتباع الخطوات السابقة، الشكلين (٣٦، ٣٧).



شكل (٣٦) ▲



شكل (٣٧) ▲

نشاط (٣)

نستوحي من العناصر الطبيعية المرئية أو المجهرية لوحات فنية بتشكيلات لونية حرة مستخدمين الألوان الدافئة والباردة والمحايدة.



تقويم الوحدة:



مجال الرسم

● السؤال الأول: من خلال الصورة حدد مجموعة كلاً من:

الألوان الدافئة

الألوان الباردة

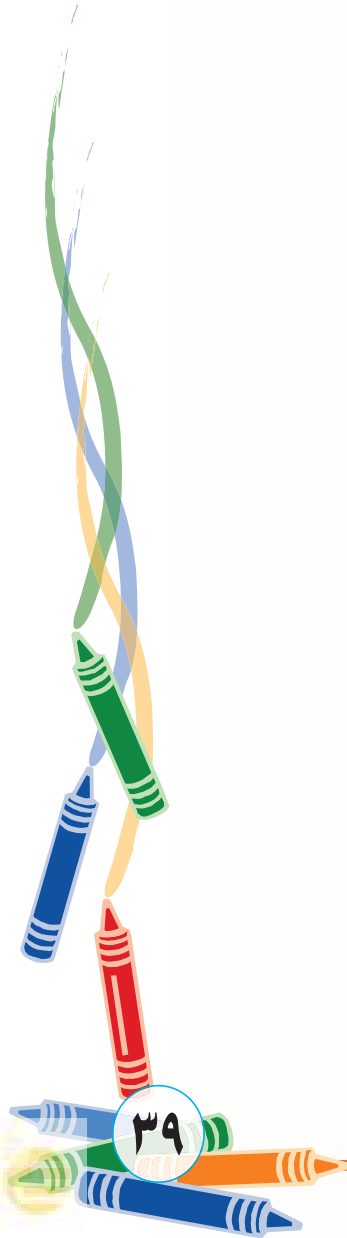
الألوان الأساسية

الألوان الثانوية

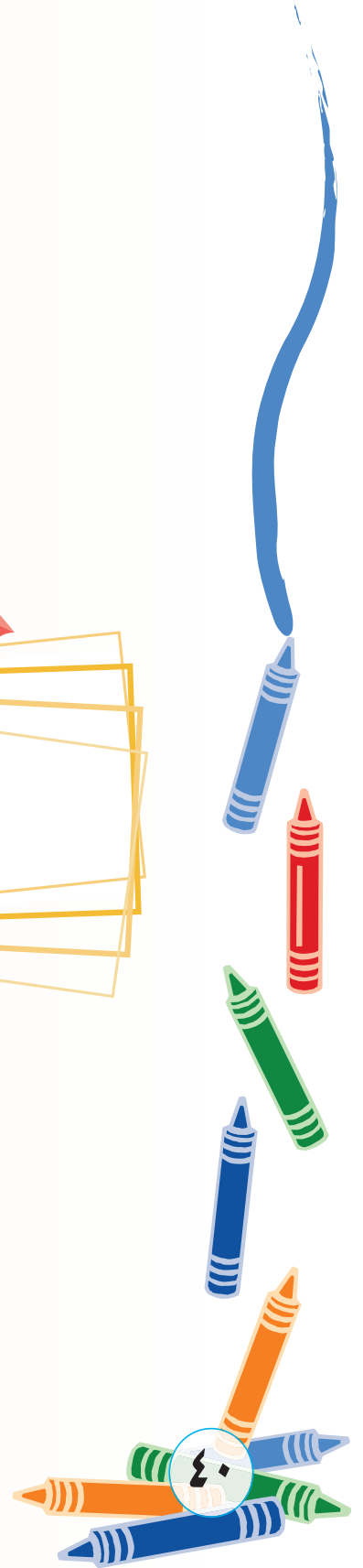


● السؤال الثاني: عدد الألوان المحايدة ؟

- -١
- -٢
- -٣



الوحدة الثانية: مجال الزخرفة





الموضوعات

الموضوع الأول:

أحرفي إطارات زخرفية.

الموضوع الثاني:

تكوينات مبتكرة لإطارات

زخرفية.





أحرفي إطارات زخرفية

الموضوع الأول



مجال الزخرفة

استخدم الفنانون الخط حيث كان هو العنصر الزخرفي في هذا النوع من الزخارف، وبعد أن كان الخط العربي وسيلة للعلم والمعرفة، أصبح في هذا النوع من الزخرفة مظهراً من مظاهر الجمال الذي ينبض بالحياة، ولازال هذا النوع ينمو ويتطور ويتعدد لدرجة المبالغة في أساليب تحوير أجزاء حروفه المركبة والمفردة، وقد اعتبر هذا التحوير من أنواع الزخرفة. تعلمنا من دروس الزخرفة السابقة أن للزخارف ثلاثة أنواع هي: **زخارف نباتية، وزخارف هندسية، وزخارف خطية كتابية.**



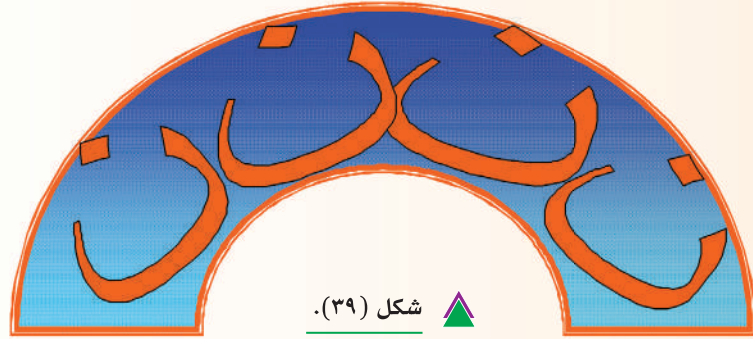
نشاط (1)

نلاحظ الإطارات في الأشكال: (٣٨، ٣٩، ٤٠، ٤١)، ولنتعرف على الفوارق، ونصفها من حيث نوع التكرار المستخدم واتجاهه.

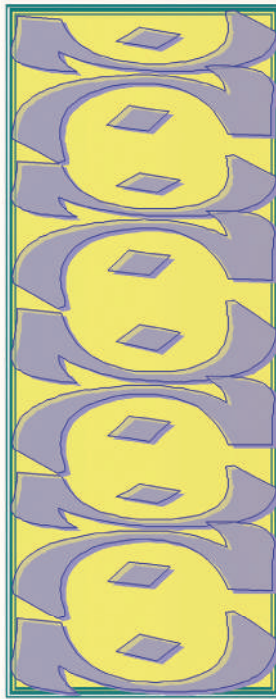


شكل (٣٨) ▲

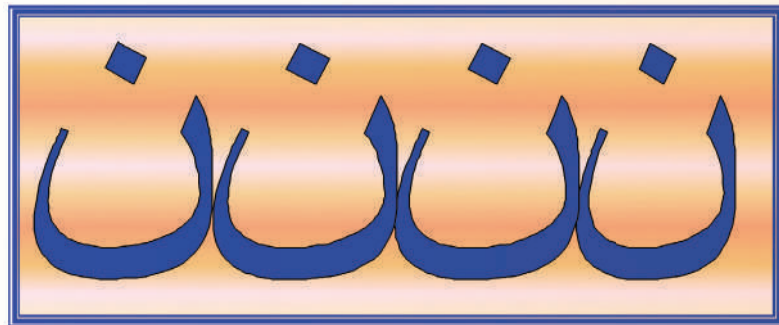




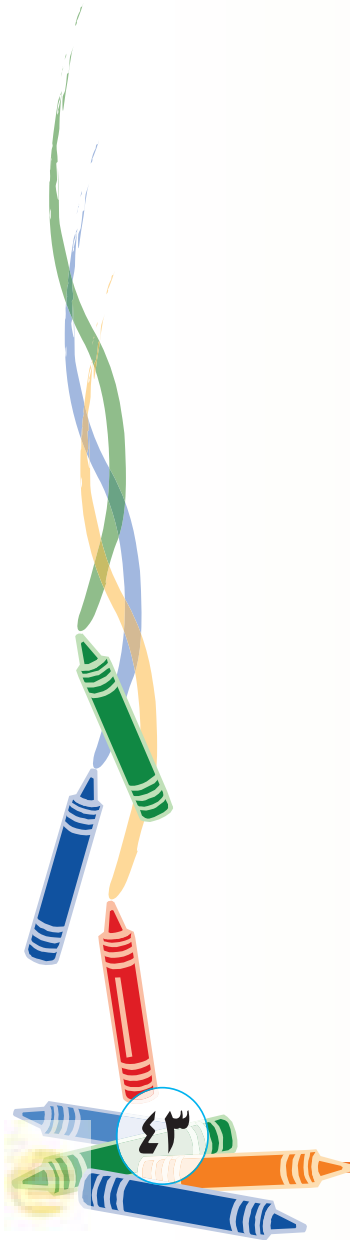
شکل (۳۹).



شکل (۴۰).



شکل (۴۱).

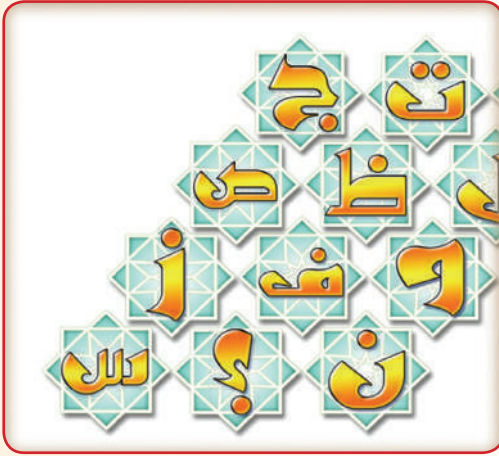


نشاط (٢)



أ - فلنتأمل في الأشكال (٤٢، ٤٣، ٤٤، ٤٥) ونذكر ما هي الأحرف العربية الموجودة بها.

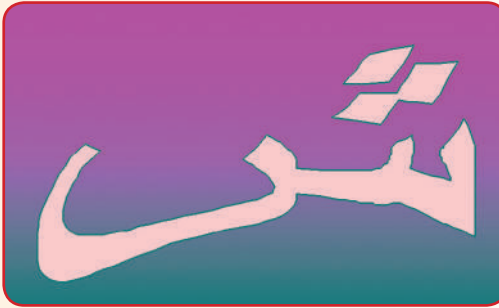
ب - هل يمكن الاستفادة من بقية الحروف في رسم إطار زخرفي؟



شكل (٤٣).



شكل (٤٢).



شكل (٤٥).



شكل (٤٤).

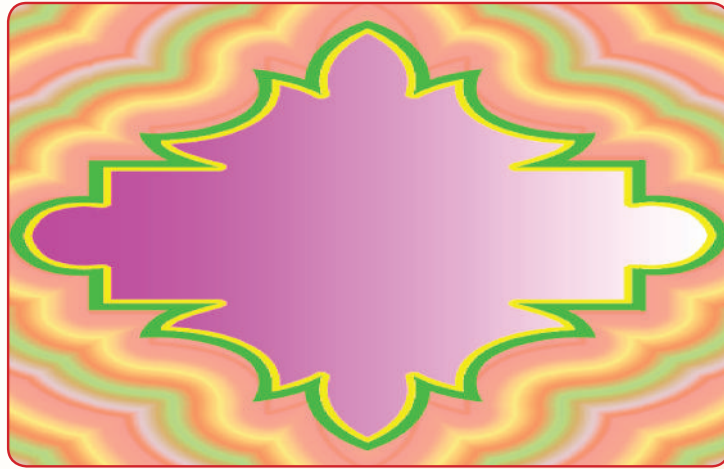
مجال الزخرفة



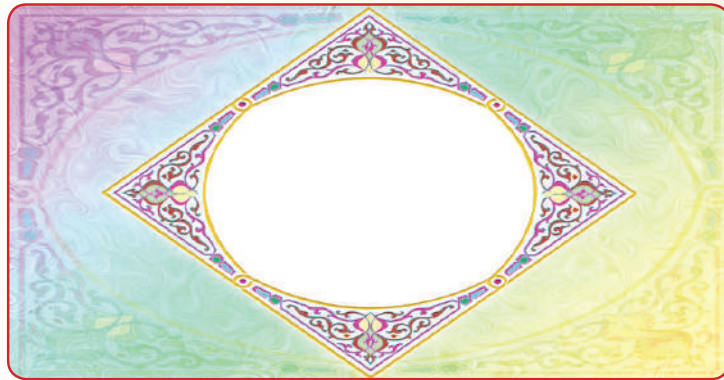
نشاط (٣)



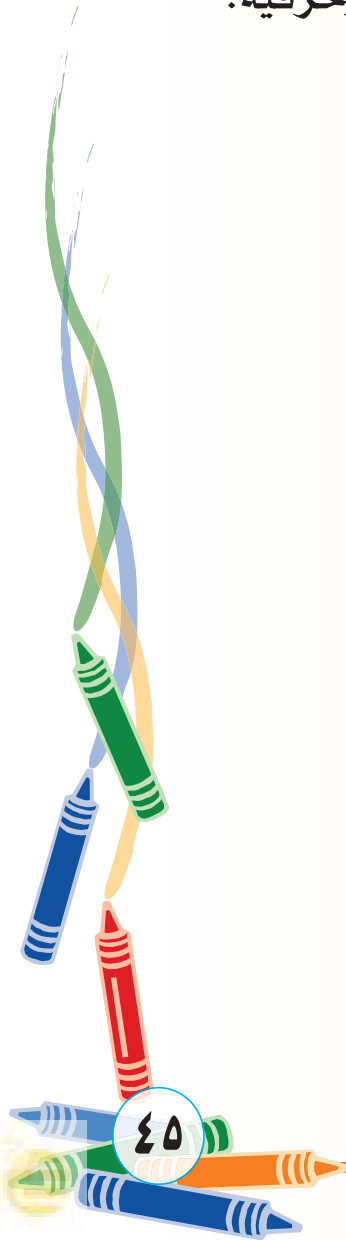
نلاحظ في الشكلين (٤٦) و(٤٧)، مساحة فارغة لإطار زخرفي ملون
فلنحدد المساحة الفارغة ثم نقوم بالآتي:
أ - نرسم بعض من الأحرف العربية بطريقة التكرار العكسي أو المنتظم ثم
نلونها بالأقلام الملونة بطريقة إبداعية؟
ب- نصف ما قمنا به من رسم للأحرف العربية للإطارات الزخرفية.



شكل (٤٦).



شكل (٤٧).



نشاط (٤)

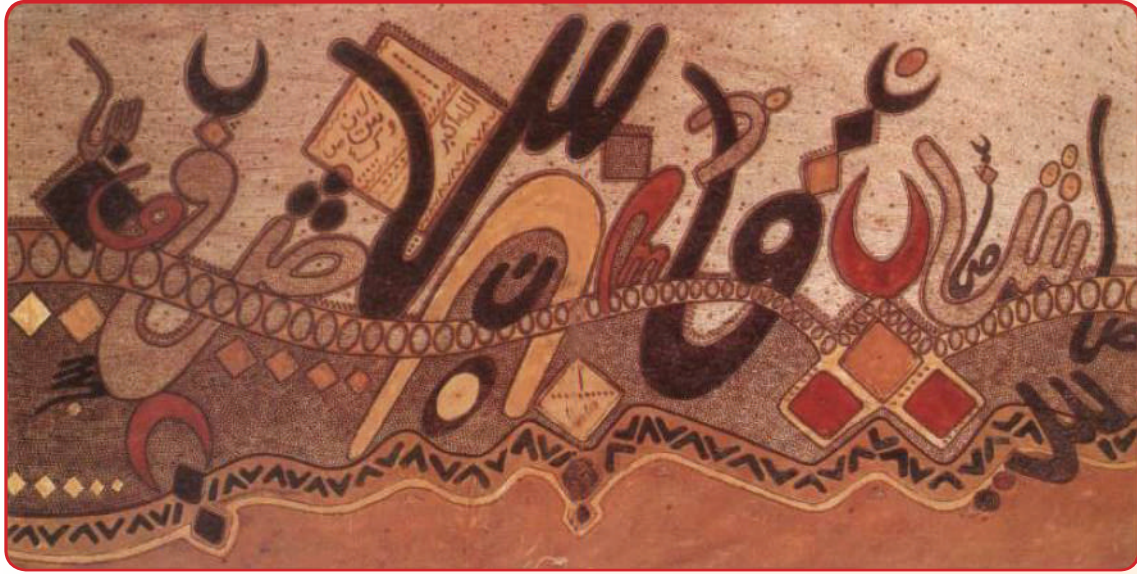
الأحرف العربية تستخدم في حياتنا اليومية في كثير من الأشياء ويمكن الاستفادة منها في رسم زخارف مختلفة تفيد في تزيين المنزل.. فلنعددها كما في الأشكال (٥١،٥٠،٤٩،٤٨).



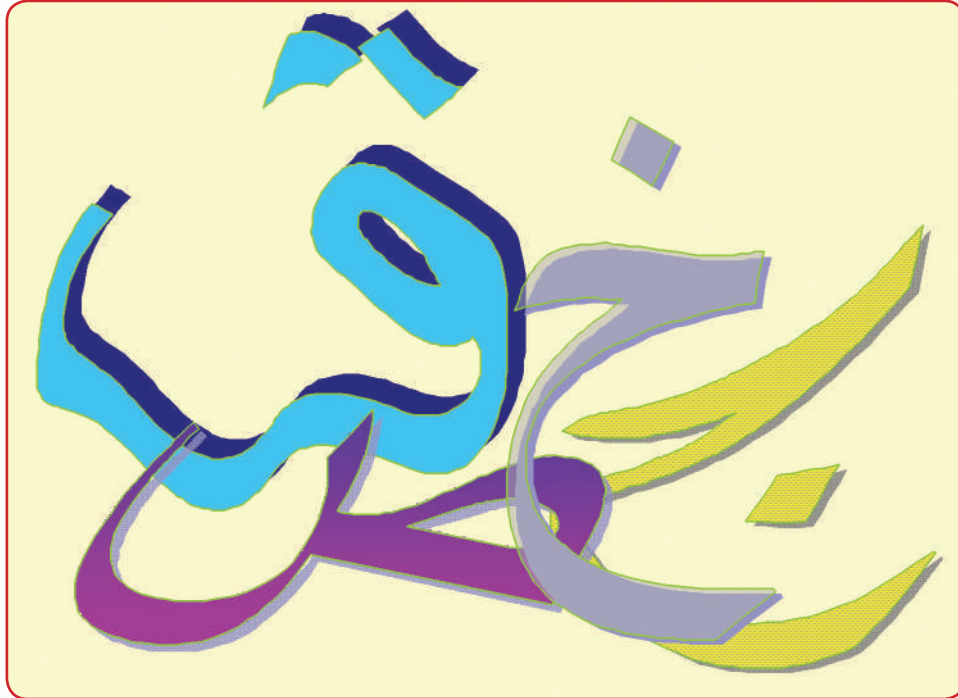
شكل (٤٨) : صور لأغلفة كتب. ▲



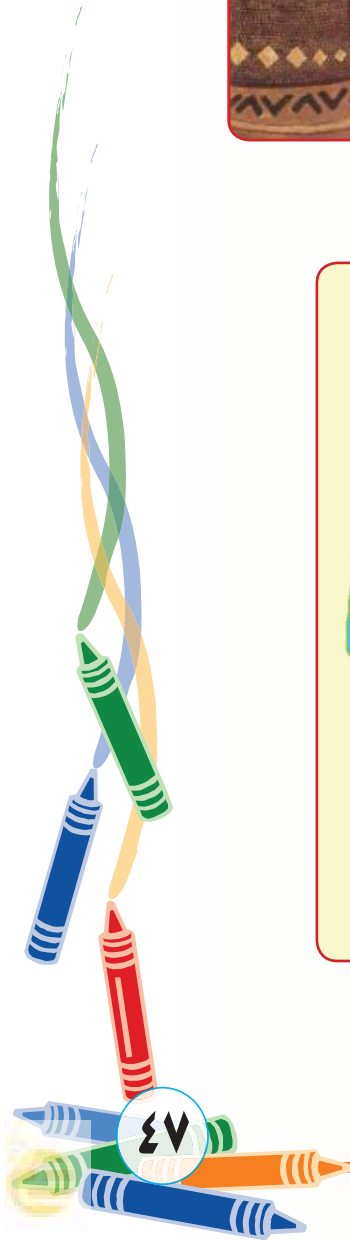
شكل (٤٩) : بطاقات متنوعة. ▲



شكل (٥٠): لوحات جدارية. ▲



شكل (٥١): صور لألعاب الأحرف. ▲





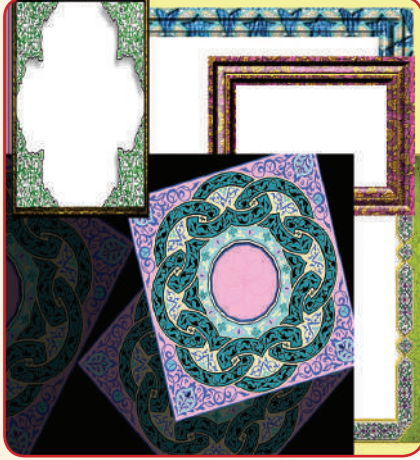
تكوينات مبتكرة لإطارات زخرفية

الموضوع الثاني

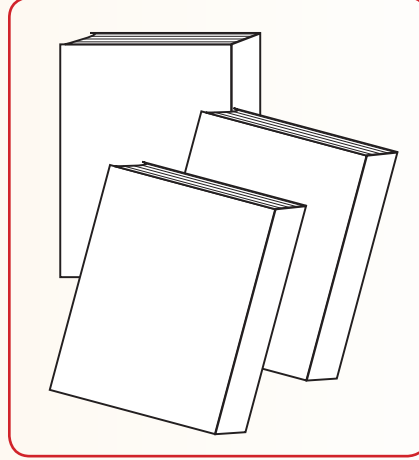


مجال الزخرفة

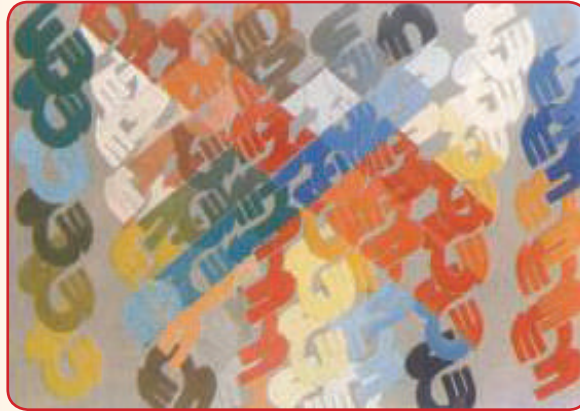
تتميز الإطارات الزخرفية بأشكال جمالية مبتكرة ومتنوعة يستفاد منها في حياتنا اليومية في كثير من الأشياء **لزخرفة غلاف كتاب**، شكل (٥٢). وأيضاً **لزخرفة بطاقات التهنئة**، شكل (٥٣). **ولرسم لوحة جدارية**، شكل (٥٤). ويمكننا تلوينها بألوان جميلة ومتنوعة لإعطائها شكلاً جمالياً متناسقاً.



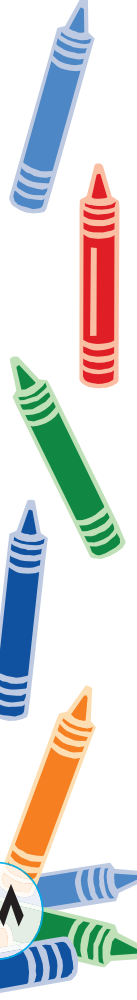
شكل (٥٣) بطاقة تهنئة. ▲



شكل (٥٢) غلاف كتاب. ▲



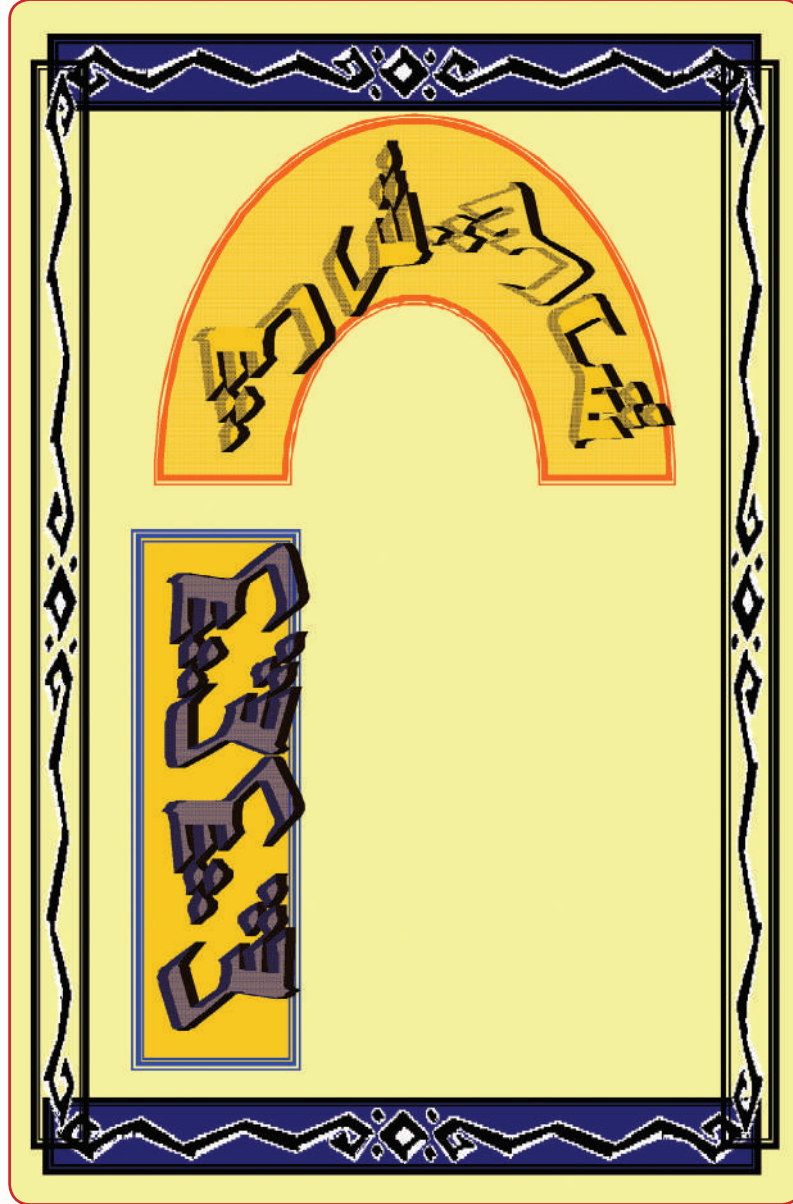
شكل (٥٤) لوحة جدارية. ▲



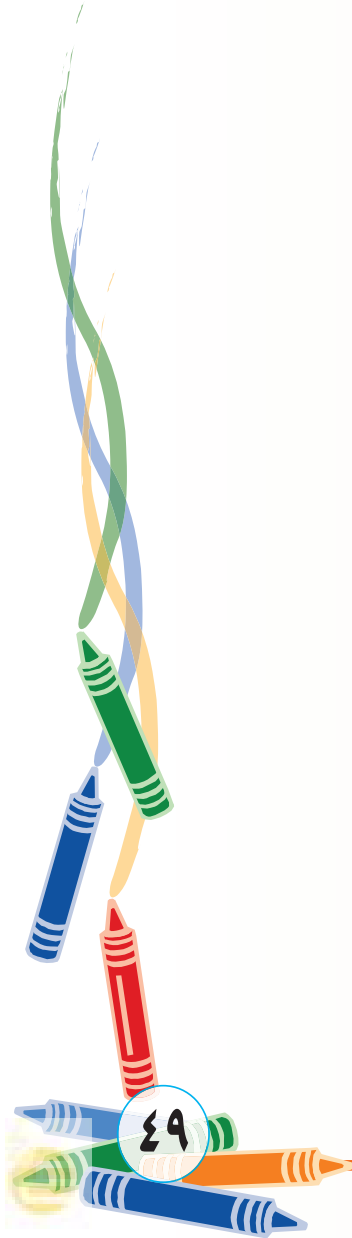
نشاط (1)



الشكل (٥٥) يمثل بطاقة تهنئة مزخرفة بأحرف عربية.

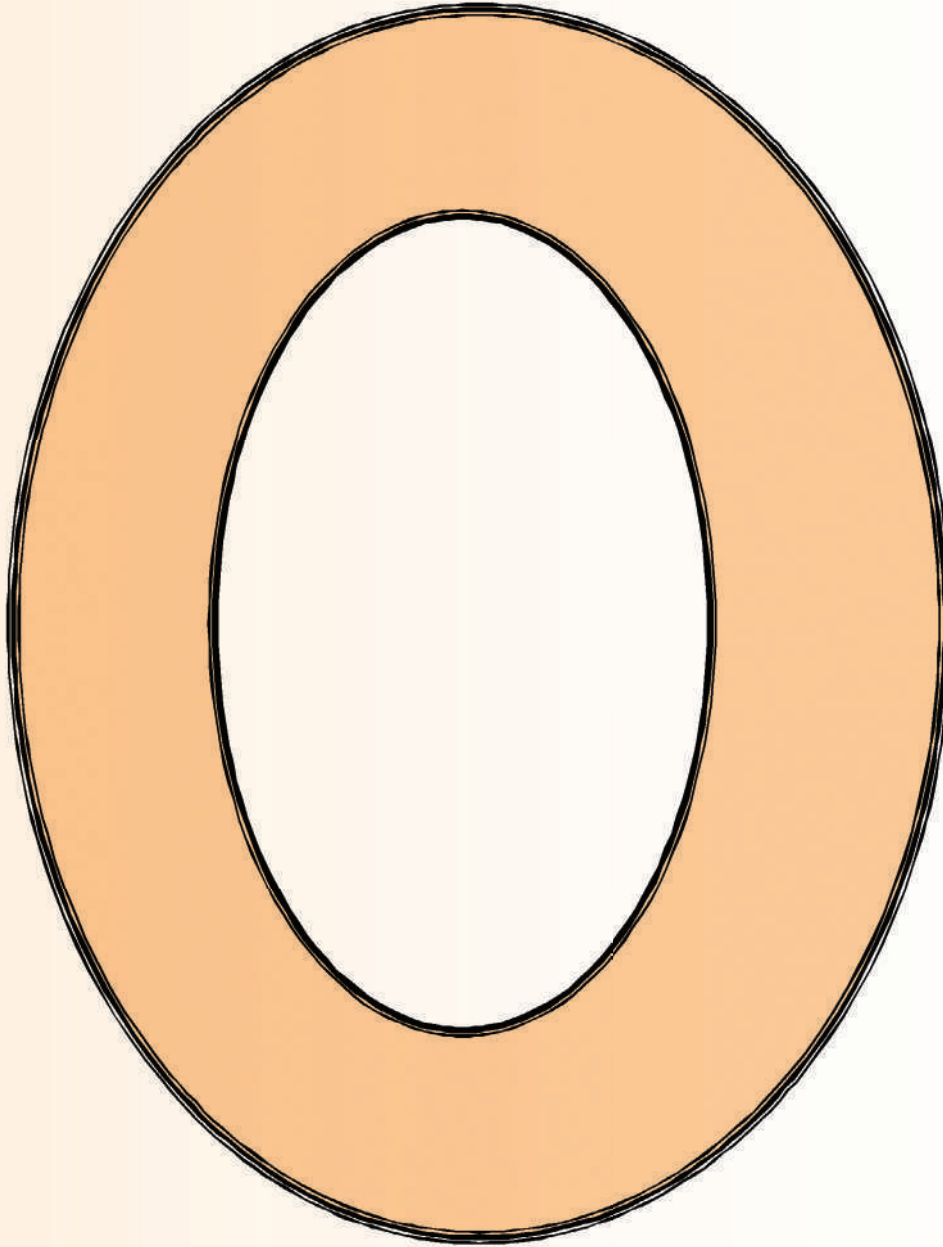


شكل (٥٥).



لنستفيد من المساحة الفارغة في الشكل (٥٦)، لعمل إطار زخرفي من الأحرف العربية.

مجال الزخرفة



شكل (٥٦).



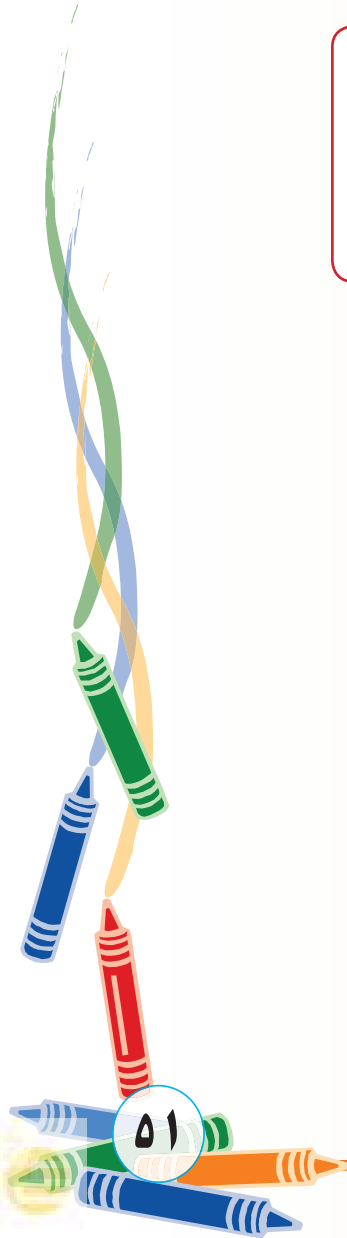
نشاط (٢)



- في الشكل (٥٧) ننفذ ما يأتي:
- أ - تلوين حرف اللام، مع تلوين أرضية الإطار الزخرفي.
- ب - نصفُ مزايا الإطار الزخرفي باستخدام الأحرف العربية.

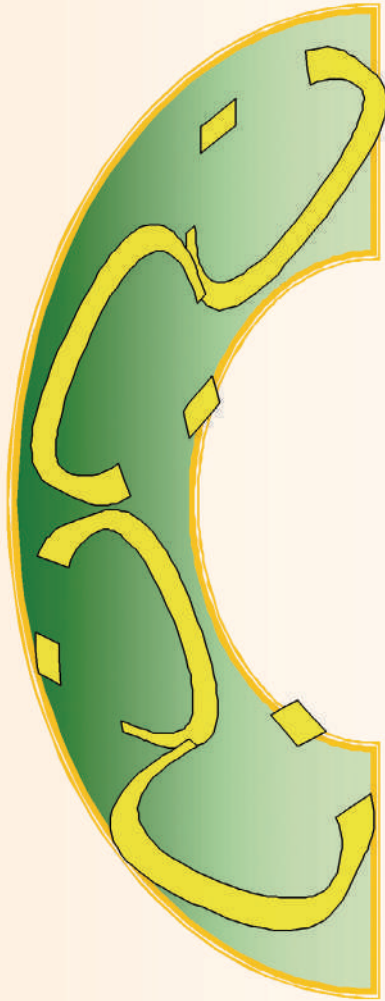


شكل (٥٧) ▲



نشاط (٣)

نتأمل هذه المجموعة من الصور، شكل (٥٨)، و (٥٩)، و (٦٠)، وهي تمثل اتجاهات - أوضاع - متنوعة للتكرار .. فلندكر ما هي تلك الاتجاهات المتواجدة بها.



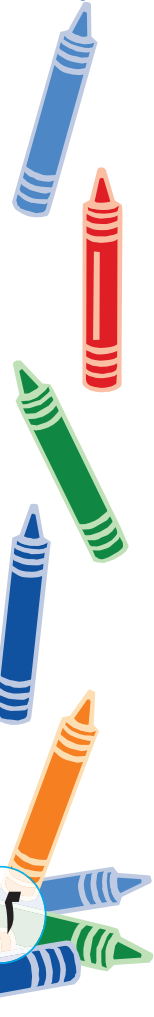
شكل (٦٠) ▲



شكل (٥٨) ▲



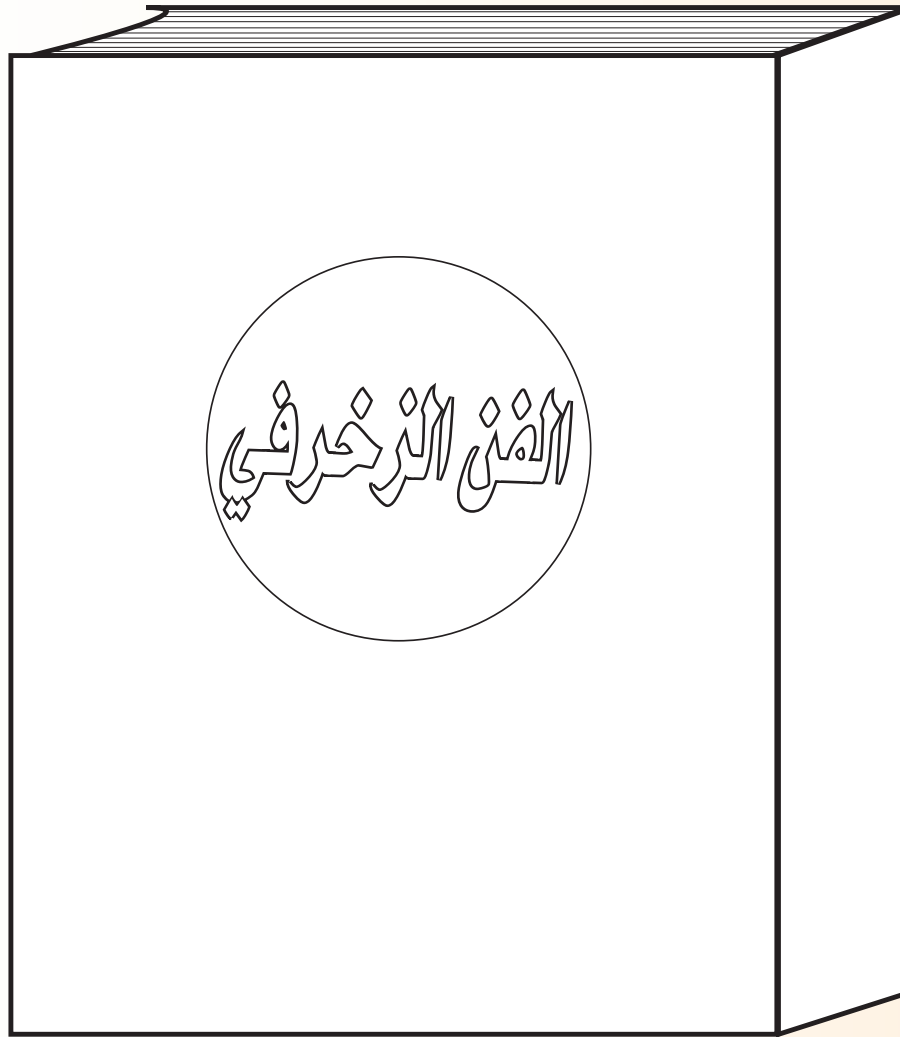
شكل (٥٩) ▲



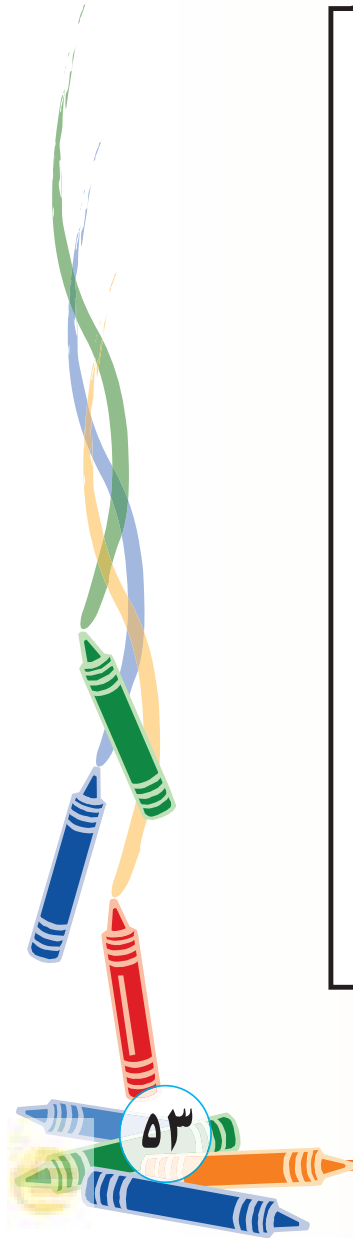
نشاط (٤)

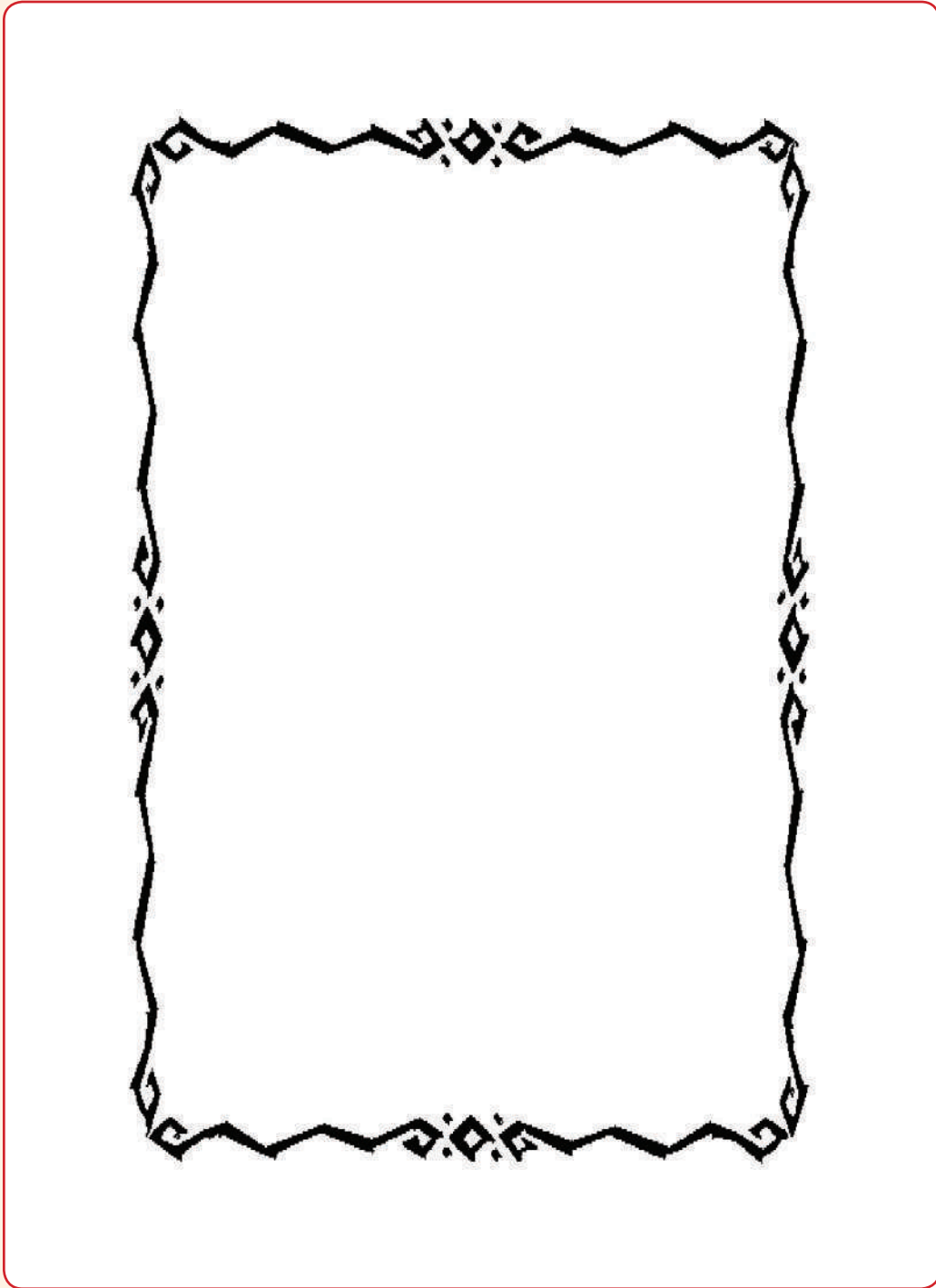


نلاحظ في الشكل (٦١) غلاف كتاب وفي الشكل (٦٢) بطاقة تهنئة،
فلنختار أحدهما ونرسم تكوين مبتكر لعمل إطار زخرفي بالأحرف العربية
ثم تلوينها بالأقلام الملونة المائية.

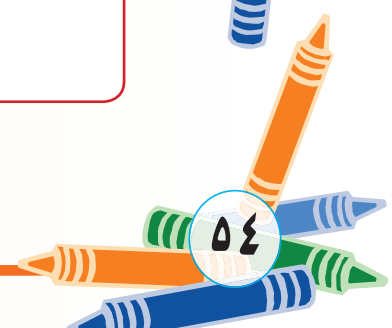
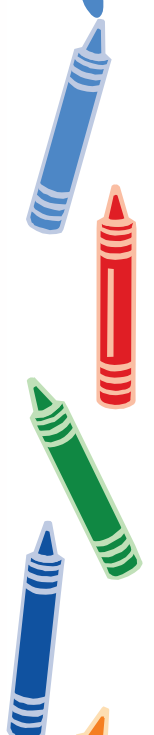


شكل (٦١).





شكل (٦٢).



تقويم الوحدة:



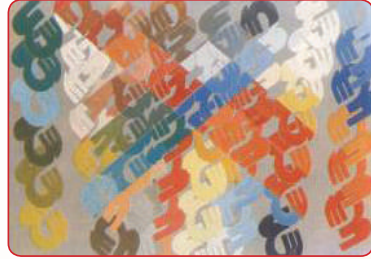
● السؤال الأول: للزخارف ثلاثة أنواع ماهي:

..... ١-

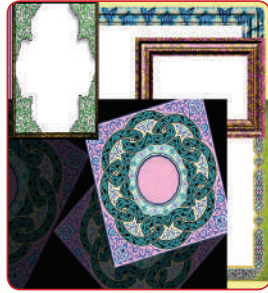
..... ٢-

..... ٣-

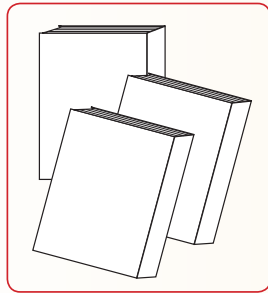
● السؤال الثاني: صل بين الصورة وما يناسبها من العبارات الآتية:



(غلاف كتاب)



(زخرفة بطاقة تهنئة)

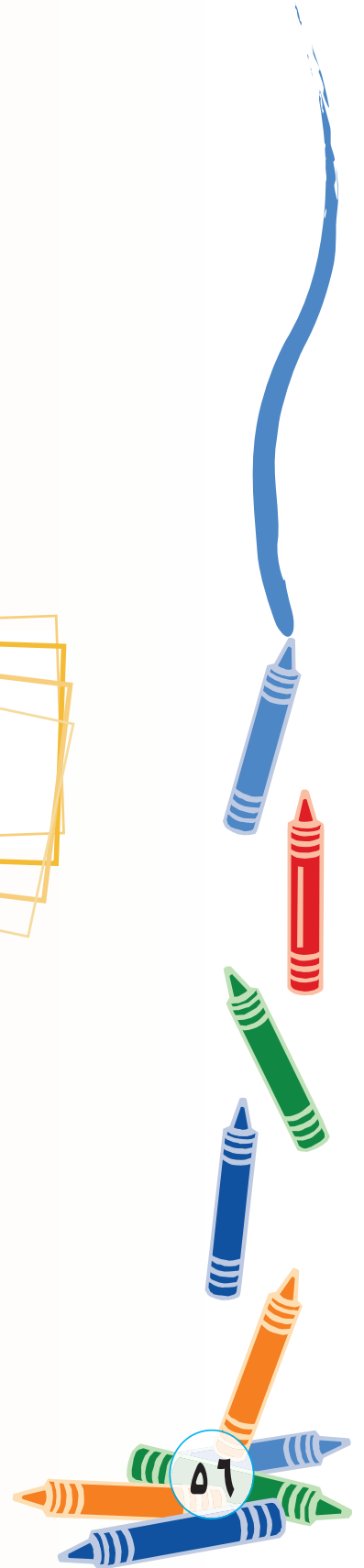


(زخرفة لوحة جدارية)





الوحدة الثالثة:
مجال التشكيل المباشر بالخامات





مجال التشكيل المباشر بالخامات

الموضوعات

الموضوع الأول:

بيئتنا النظيفة.

الموضوع الثاني:

العب الكرتونية مفيدة.



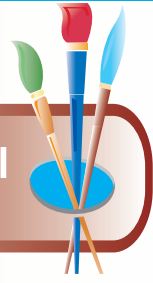


رابطه الدرس الرقمي

www.ien.edu.sa

بيئتنا النظيفة

الموضوع الأول



مجال التشكيل المباشر بالخامات

عندما يزيد عدد الناس تزيد المخلفات التي يلقونها، وهذا يجعل بيئتنا ملوثة، ويزداد الأمر سوءاً عندما تحرق هذه المخلفات للتخلص منها فتنتشر الأدخنة السوداء وتلوث الهواء.

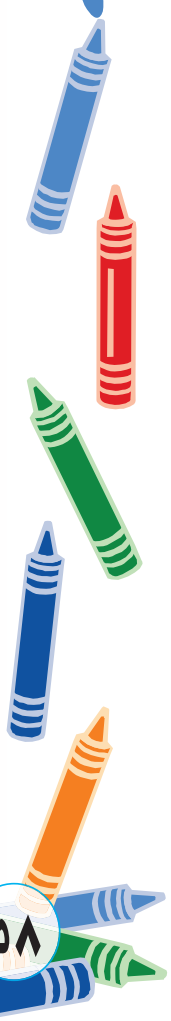
يجب علينا المحافظة على بيئتنا نظيفة، ليصبح هوائنا نقياً وصحياً، ويمكننا ذلك عن طريق التقليل من النفايات أو استغلال الصالح منها.

من الأشياء التي يمكننا الاستفادة منها في أعمال فنية جميلة خامة الكرتون^(١) وهي متوفرة بكثرة، في المنزل وفي المتاجر والأسواق.

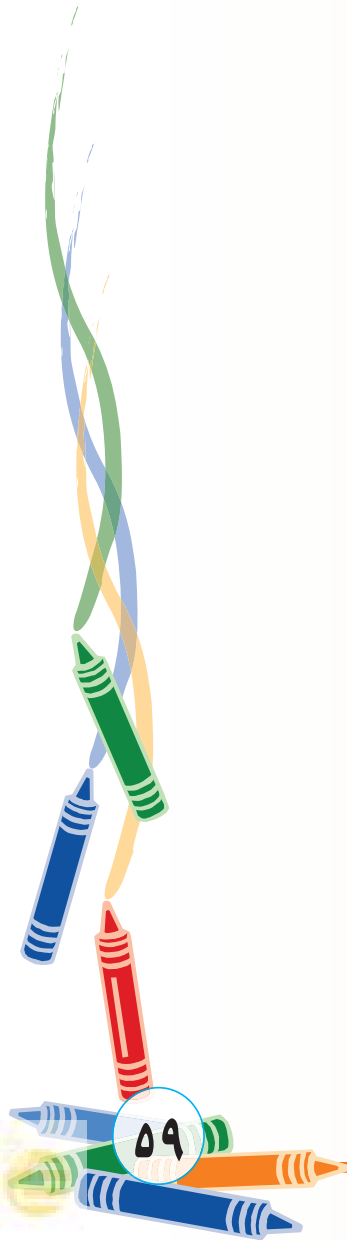
يصنع الكرتون والورق من الخشب، والصينيون هم أول من اخترع الورق واحتفظوا بسر صناعة الورق، وانتقلت صناعة الورق إلى المسلمين بعد الفتوحات الإسلامية، وأنشؤوا أول مصنع للورق في مدينة سمرقند ثم افتتحوا مصنعاً في بغداد، وكان للعرب الفضل في وصول صناعة الورق إلى أوروبا.

ثم تطورت صناعة الورق وتعددت استخداماته وظهرت صناعة الورق المقوى السميك وما يسمى بالكرتون، الذي تساعد صناعته على شكل صناديق في عمليات التخزين والشحن، وهو يحمي ما بداخله من الرطوبة

(١) الكرتون هو اسم غير عربي Carton ويعني خامة الورق السميك.



والبلل والضوء، كما يسهل الكتابة عليه لمعرفة ما بداخله، والكراتين لها أحجام وألوان متنوعة تختلف حسب الحاجة لاستخدامها، فالكبيرة لحفظ البضائع الكبيرة كالثلاجات والمكيفات، والصغيرة لحفظ البضائع الصغيرة كعلب الأجبان والحلويات.

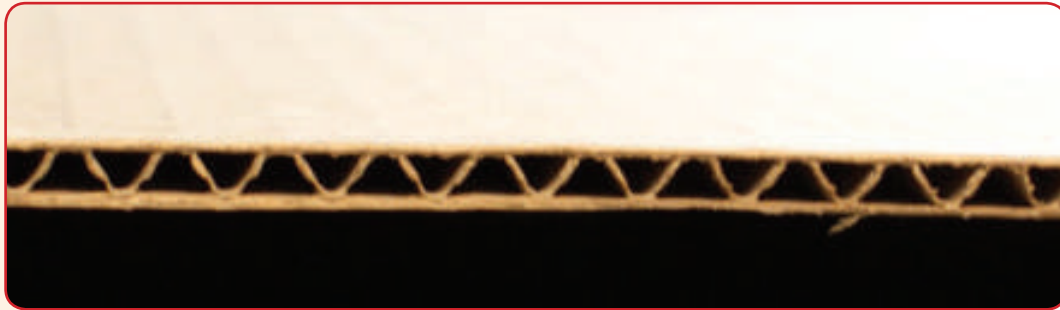


يمكننا الاستفادة من هذه البقايا الكرتونية، شكل (٦٣) بدلاً من التخلص منها لأنها مفيدة.



شكل (٦٣): علب مستهلكة مصنوعة من خامات الكرتون يمكن الاستفادة منها.

عندما ننظر إلى الكرتون جيداً نلاحظ أنه مكون من طبقتين من الورق وبينهما طبقة ورقية متعرجة، شكل (٦٤).



شكل (٦٤): طبقات الكرتون.

مجال التشكيل المباشر بالخامات



وعندما نقوم بنزع أحد طبقات الكرتون الخارجية ونترك الأخرى يظهر لنا الطبقة الوسطى المتعرجة وهي جميلة، شكل (٦٥).

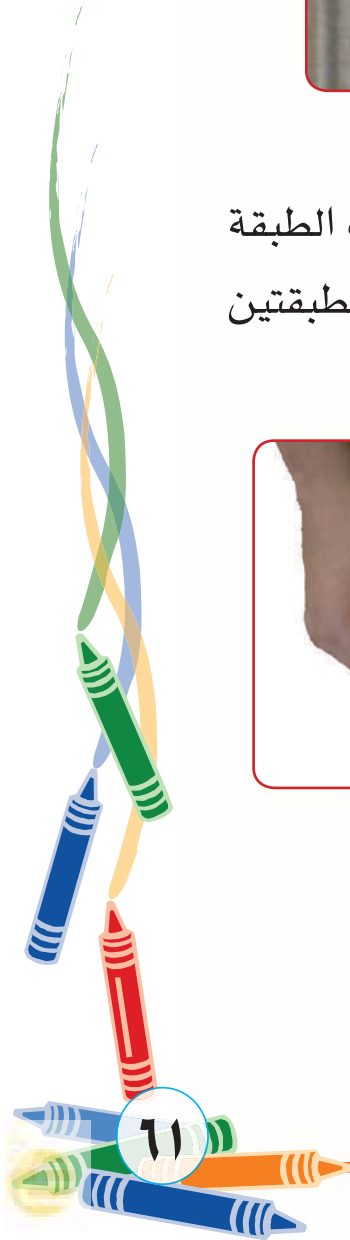


شكل (٦٥): الطبقة الداخلية للكرتون. ▲

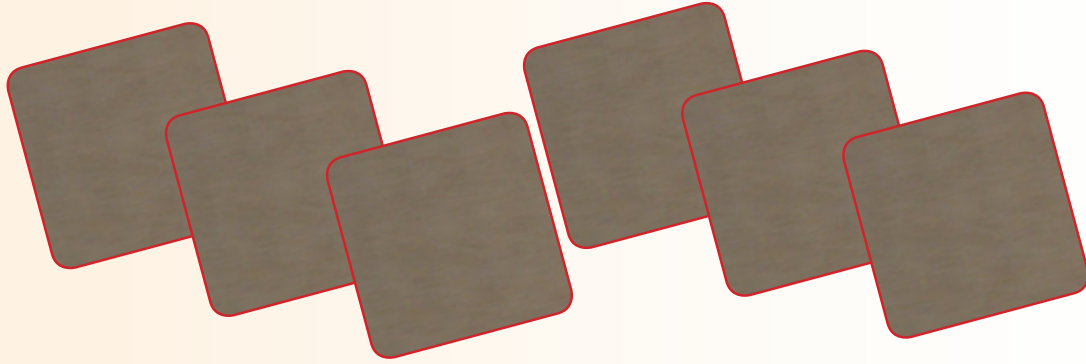
الكراتين الصغيرة الحجم تكون أسهل علينا في القص وفي فك الطبقة الخارجية، والطريقة الصحيحة لفك الطبقة الخارجية هي ثني الطبقتين الخارجيتين إلى الخارج وبيطاء وحذر كالاتي: شكل (٦٦).



شكل (٦٦): طريقة فك طبقة من الكرتون. ▲



نطلب من أحد الوالدين مساعدتنا في تحضير ست قطع مربعة من الكرتون الخفيف، شكل (٦٧).



شكل (٦٧): ٦ مربعات من الكرتون.

نجمع القطع الكرتونية على شكل مكعب، شكل (٦٨).

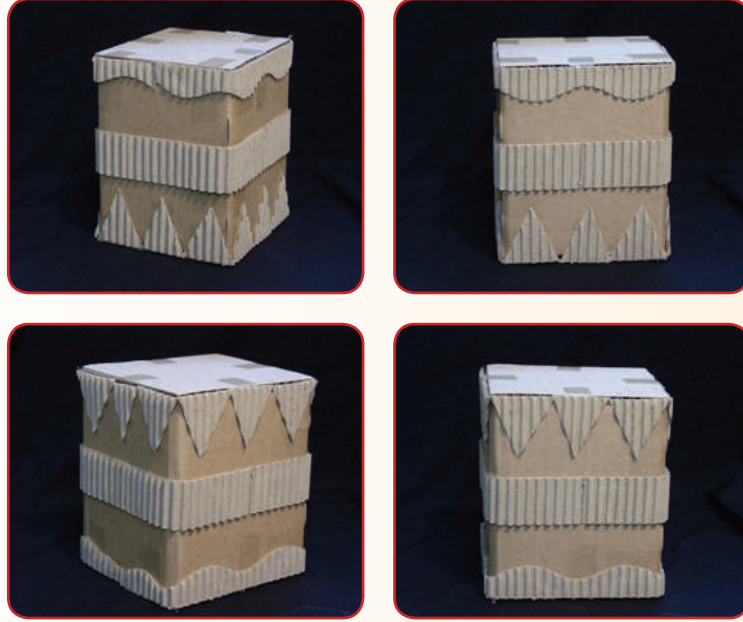


شكل (٦٨): مكعب من الكرتون.

نلصق الأجزاء الست باستخدام لاصق شفاف أو أي غراء ليكتمل الشكل المكعب، ثم نقوم برسم أشكال هندسية بسيطة كالمثلث، أو نرسم خطوط مستقيمة متوازية، ونقصها من الكرتون، ثم نفك الطبقة الخارجية عن

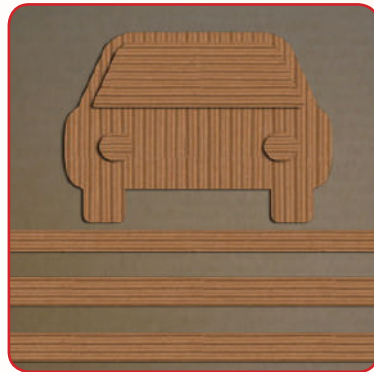


الكرتون، ونزين بها المكعب باستخدام غراء الورق أو غراء الزجاج ونحاول أن نخفي أطراف المكعب ونلصق الأشكال على أكثر من جهة للمكعب، شكل (٦٩).

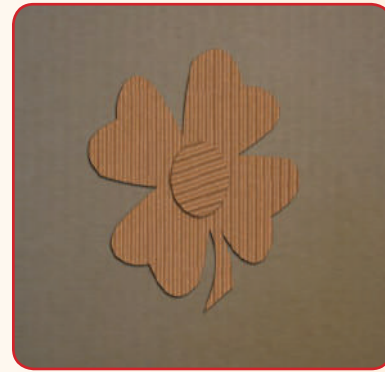


▲ شكل (٦٩): تزيين المكعب بأشكال هندسية.

ويمكن أن نرسم أشكالاً طبيعية (كورقة شجر أو زهرة)، شكل (٧٠) أو أشكالاً صناعية (سيارة)، شكل (٧١) على الكرتون أيضاً ونزين بها أوجه المكعب.

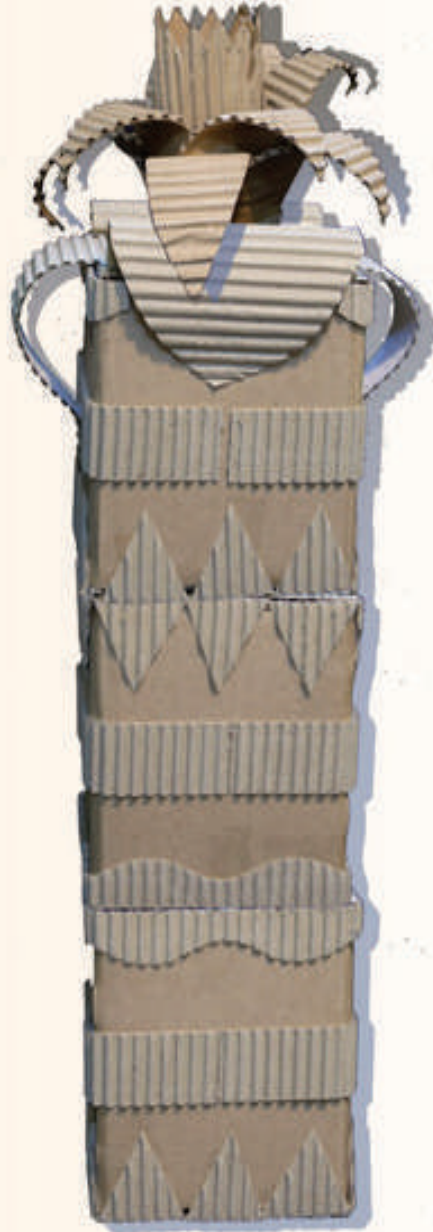


▲ شكل (٧١): أشكال صناعية (سيارة).



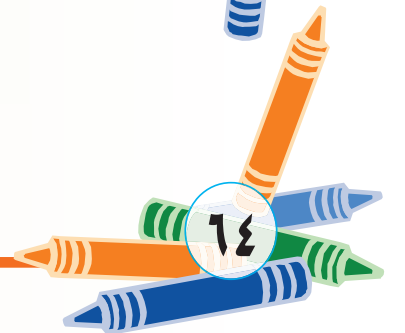
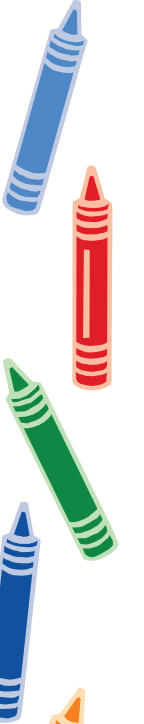
▲ شكل (٧٠): أشكال طبيعية (زهرة).

بعد أن نكمل مجموعة مكعبات كرتونية نستطيع جمعها مع بعضها البعض
لنكون مجسماً جميلاً نزين به أحد الطاولات في المنزل، شكل (٧٢).



شكل (٧٢): مجسم من المكعبات الكرتونية. ▲

مجال التشكيل المباشر بالخامات



نشاط (1)



يمكن استخدام الكرتون في تزيين أحد الرفوف في المنزل، شكل (٧٣)
باتباع الخطوات الآتية:



شكل (٧٣): تزيين الرف بالكرتون.

الخطوة الأولى: قص مجموعة من المثلثات والنجوم من الكرتون ثم
ننزع عنها الطبقة الخارجية.



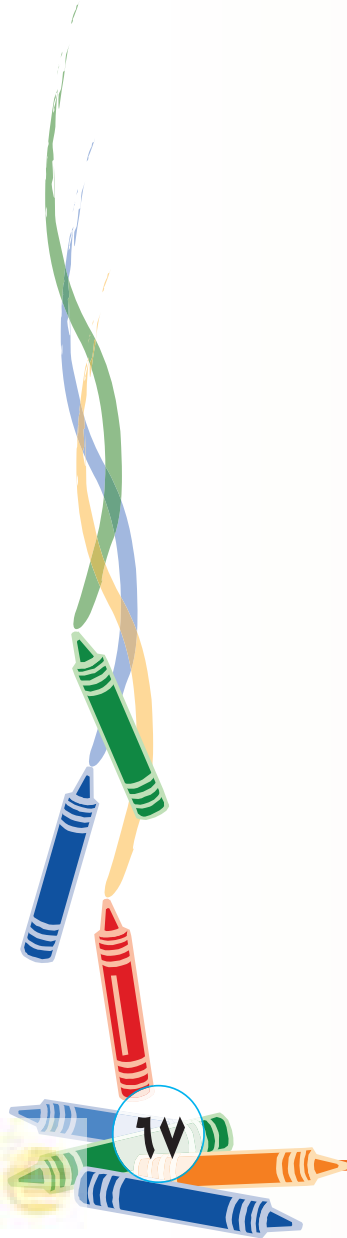
الخطوة الثانية: نثقب بواسطة خراطة الورق كل مثلث ونجمة ثقبين صغيرين في الوسط وندخل منها خيط من القش أو الصوف.



الخطوة الثالثة: نثبت النجمة على المثلث ونربطها بشريط من القماش، أو القش أو خيط الدوبارة (الخيط المتين).



الخطوة الرابعة: نثبت المثلثات على الرف باستخدام مسامير الكبس
وبمساعدة أحد الوالدين.
ويمكن أيضاً استخدام أشكال أخرى وتزيين دولاب أو أدراج الكتب.



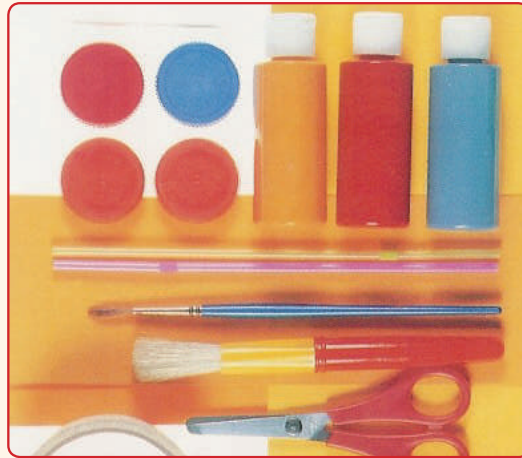
نشاط (٢)



بعض الكراتين المتوفرة في الأسواق ليست مكونة من طبقات ولكنها طبقة واحدة سميكة نوعاً ما، تشبه الورق الكرتون المتوفر في الأسواق. يمكننا الاستفادة منها في صنع سيارة.

نحتاج إلى كرتون، ومقص، وورق لاصق، وألوان سائلة (أكريك)، وفرشاة للتلوين، ومصاص عصير، وأغطية عصير، وأعواد أسنان خشبية،

شكل (٧٤).

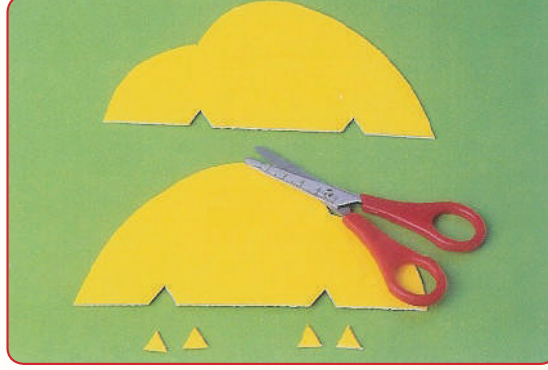


شكل (٧٤): الخامات والأدوات.

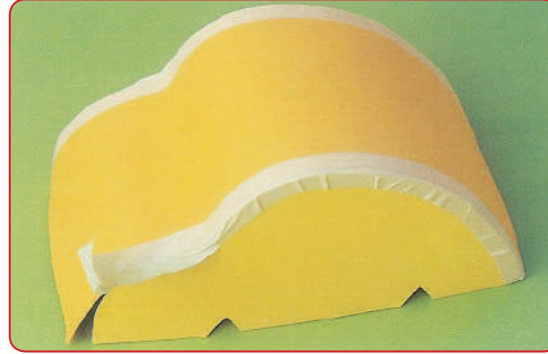
الخطوة الأولى: نقص وجهي السيارة الجانبيين والجزء العلوي.



الخطوة الثانية: نقص على كل وجه للسيارة فتحتين للعجلات.



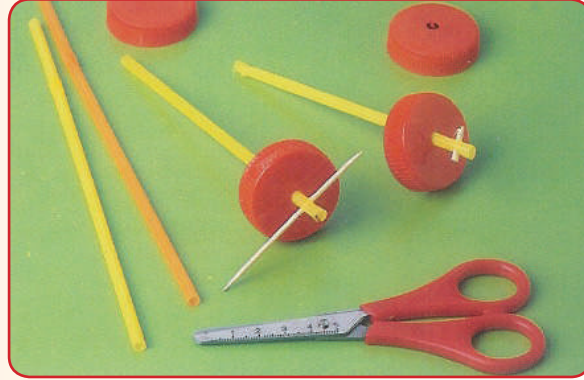
الخطوة الثالثة: نثبت الوجهين مع الجزء الأعلى باستخدام الورق اللاصق.



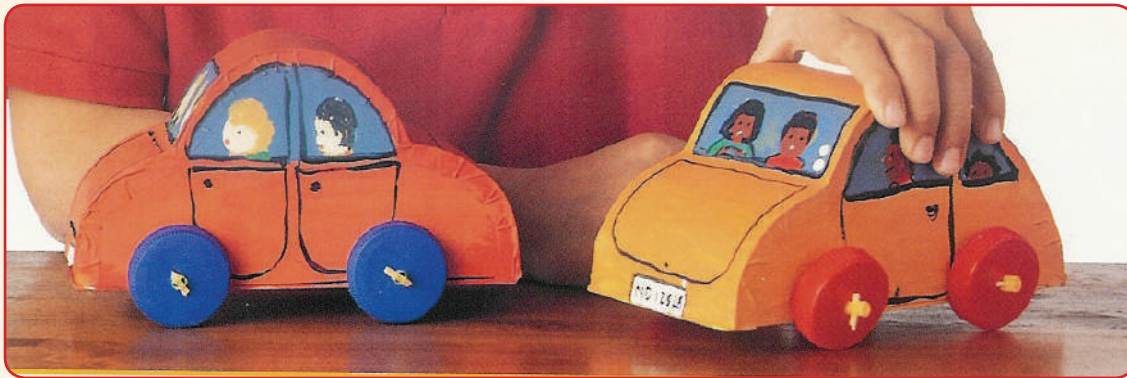
الخطوة الرابعة: نلون الشريط اللاصق بلون السيارة و نرسم بعض التفاصيل.



الخطوة الخامسة: نضع المصاص في كل فتحة ونثبت فيه الأغصان الدائرية باستخدام الأعواد الخشبية.



السيارة جاهزة والسرعة ممنوعة، شكل (٧٥).



شكل (٧٥): السيارة الكرتونية. ▲



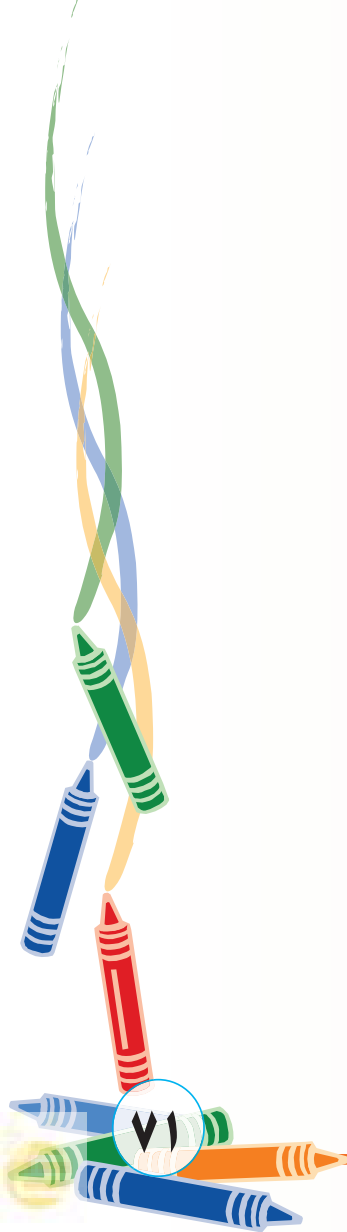


العب الكرتونية مفيدة

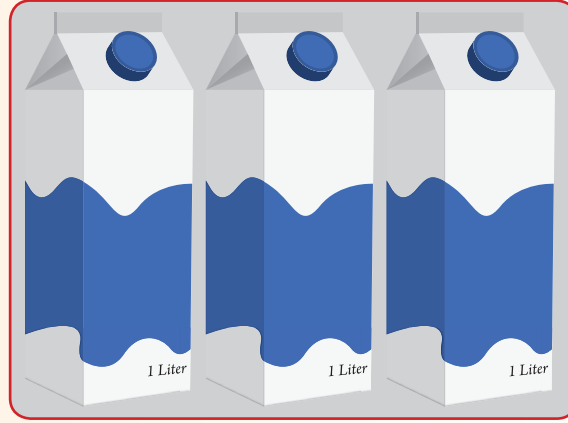
نشرب الحليب لأنه مغذي ومفيد للصغار والكبار، وهو يتوفر في عبوات كرتونية في الأسواق شكل (٧٦)، وكما هو مفيد للصحة فالعب الكرتونية التي يأتي معبأ فيها مفيدة أيضاً، ونستطيع تنفيذ أعمال فنية جميلة بها لنساهم في نظافة بيئتنا ونقلل من النفايات.



شكل (٧٦): عبب الحليب المتوفر في الأسواق. ▲



عبوات الحليب الكرتونية مغلقة عادة من الداخل بطبقة من النايلون، لتعزل الورق عن الحليب حتى لا يذوب، ولذلك يصبح التخلص من هذه العلب أو إعادة تصنيعها صعباً، شكل (٧٧).

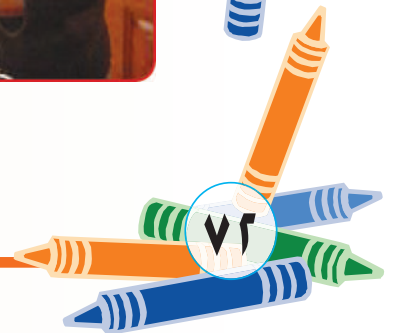


شكل (٧٧) عبوات الحليب الكرتونية. ▲

الفنان يستفيد من كل شيء ويستطيع أن يجعل من هذه العلب الكرتونية الفارغة أعمالاً فنية جميلة ومفيدة، فمثلاً يمكن أن نجعلها تحفة فنية كما يظهر في الشكل (٧٨).



الشكل (٧٨): عمل فني من علب الحليب الكرتونية الفارغة. ▲



لاحظنا كيف أصبح شكل علبة الحليب عندما قام الكبار بتزيينها بالورق الملون والخيوط والأزهار المجففة، ليتم تعليقها في أي ركن من أركان المنزل وتعطي منظراً جميلاً.
سنتعرف أكثر على الأشكال الفنية التي يمكننا أن نحصل عليها من علبة الحليب الكرتونية الفارغة.

نشاط (1)



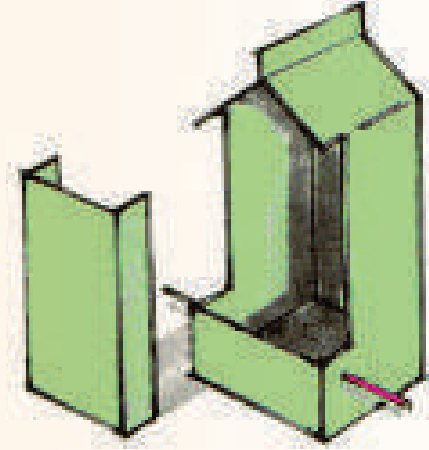
الفن مفيد ليس للإنسان فحسب بل لمخلوقات كثيرة، وسنرى في هذا النشاط كيف ذلك، شكل (٧٩).



شكل (٧٩): علبة حليب لوضع الطعام يأكل منها الطيور.

هل تعرفوا ما هذا؟ إنه طعام للطيور تم وضعه داخل علبة حليب كرتونية فارغة وإحداث بعض الثقوب في أركانها كي يأكل منها الطيور.
الرسول ﷺ أوصانا بالحيوانات وعلمنا أن في كل كبد رطبة أجر، أي أننا نكسب الأجر من الله عند إطعام الحيوانات والطيور، ولذلك أصبح الفن مفيداً.

- طريقة أخرى لصنع مثل هذه الأشكال ليأكل منها الطيور، شكل (٨٠، ٨١).



الشكل (٨٠): طريقة قص علبه الحليب. ▲



الشكل (٨١): طريقة أخرى لقص علبه الحليب ليأكل الطيور منها. ▲

نحتاج إلى مقص وخيوط فقط ونقص شكلاً مربعاً في وسط العلبه لإحداث فجوة نضع من خلالها الطعام، ثم من أعلى العلبه نعلقها بخيوط، وفي أي مكان خارج المنزل نعلقها ليأكل الطيور منها.



نشاط (٢)

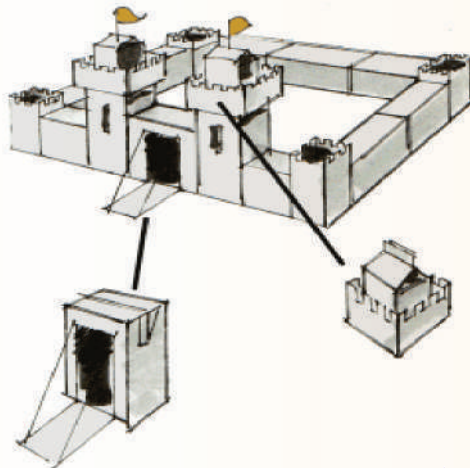


علب الحليب الكرتونية تصبح بيوتاً أو قلعة باستخدام الحذف والإضافة، وكل ما نحتاج إليه هو مقص، ورق ملون، غراء ورق.

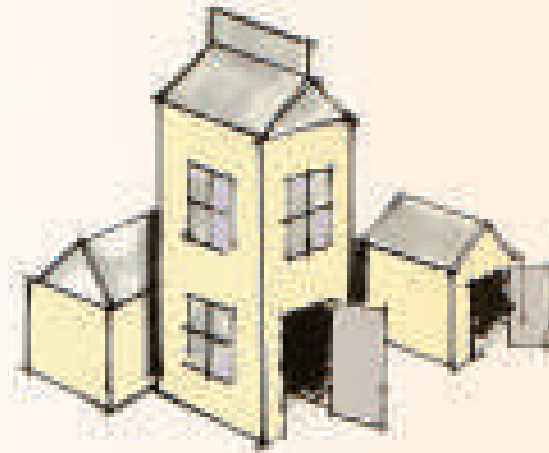
ونتبع الخطوات الآتية:

- قص العلب على شكل أبواب للبيوت.
- تغليف العلب بالورق.
- رسم النوافذ.

نقص العلب على شكل أبواب للبيوت، شكل (٨٢)، ثم نغلف العلب بالورق الملون باستخدام الغراء، ثم نرسم النوافذ عليها بالأقلام الملونة. ويمكننا أيضاً تنفيذ الشكل الآتي، شكل (٨٣).



الشكل (٨٣) قلعة من مجموعة علب الكرتون.



الشكل (٨٢) بيوت من علب الحليب الكرتونية.

نشاط (٣)

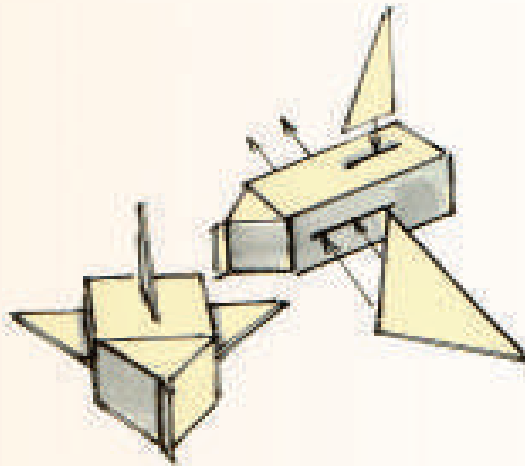


- انظر/ي إلى الأشكال (٨٤، ٨٥، ٨٦، ٨٧) وحاول/ي وصف الأشكال المصنوعة من علب الحليب الكرتونية الفارغة.
- أضفنا هنا فقط العجلات باستخدام الكرتون المقوى ولوناه بأقلام التلوين.



▲ شكل (٨٤): شاحنة من علب الحليب الكرتونية.

- أضفنا في هذا الشكل (٨٥) مثلثين لأجنحة وذيل الطائرة من الكرتون المقوى.

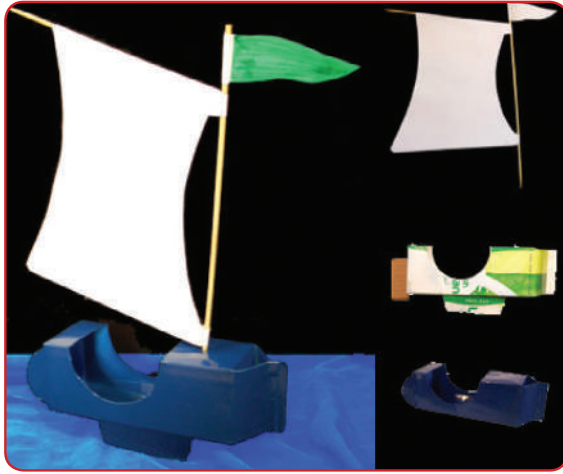


▲ شكل (٨٥): طائرة من علب الحليب الكرتونية.

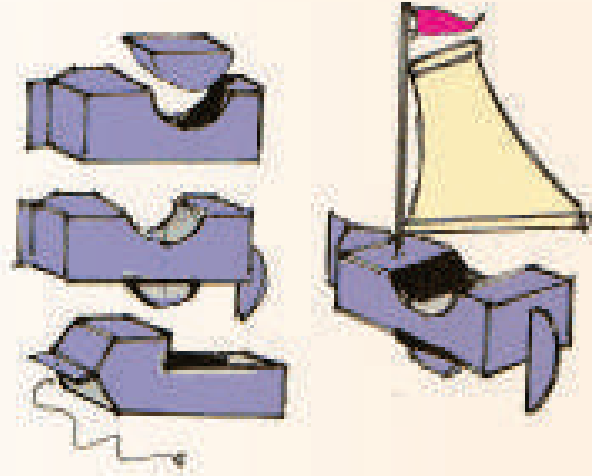
مجال التشكيل المباشر بالخامات



● نلاحظ في المركب الشراعي شكل (٨٦) أننا قمنا أولاً بقص شكل نصف دائري وثبتناه في أسفل جسم الكرتون، ثم أضفنا نصف دائرة أخرى في الخلف، وقمنا بصنع شراع من الورق وثبتناه على أعواد خشبية على شكل الشراع، شكل (٨٧).



▲ شكل (٨٧): مركب شراعي من علبة الحليب الكرتونية الفارغة.



▲ شكل (٨٦): مركب شراعي من علبة الحليب الكرتونية.

نشاط (٤)

علبة الحليب الكرتونية الفارغة نستطيع استخدامها لصنع إشارة المرور.



نحتاج إلى علبة حليب فارغة وورق ملون (أصفر، برتقالي، أحمر، أخضر) ومقص وغراء للورق لنصنع الشكل الآتي، شكل (٨٨).
ونقوم بتثبيت العلبة على أسطوانة كرتونية كالتالي تأتي ملفوفاً بها القماش أو المنديل فيصبح لدينا إشارة مرور جميلة.
الأحمر يعني قف والبرتقالي يعني احذر والأخضر يعني مرور.



شكل (٨٨) ▲

هل رأيتم كيف أن علبة الحليب الكرتونية الفارغة مفيدة.



تقويم الوحدة:



● **السؤال الأول:** هذا المجسم مصنوع من
(الحديد - الخشب - الكرتون)

● **السؤال الثاني:** يمكننا تشكيل علبة الحليب بعدة أشكال، اذكرها:

١- شاحنة.

٢-

٣-

● **السؤال الثالث:** ضع الكلمة المناسبة في الفراغ المناسب فيما يأتي:

(الصينيون - الخشب - سمرقند):

- يصنع الكرتون من

- المسلمون انشؤوا مصنعاً في

- هم أول من اخترعوا الورق.

الوحدة الرابعة: مجال التشكيل بالخزف





مجال التشكيل بالخرزف

الموضوعات

الموضوع الأول:

التأثيرات الملمسية على
الطين.

الموضوع الثاني:

الخدش على الطين.

الموضوع الثالث:

الضغط في القالب.





التأثيرات الملمسية على الطين

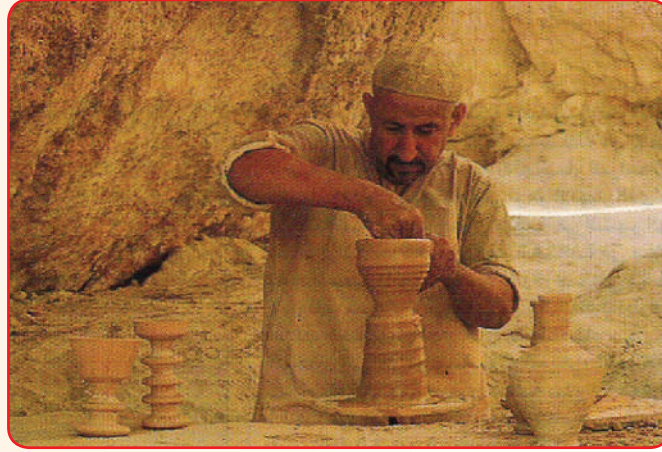
الموضوع الأول



مجسالت التشكيل بالخزف

قصة صانع الأواني الفخارية:

في الشكل (٨٩) يحكي لنا الخزاف قصة رحلة الطين ويقول:

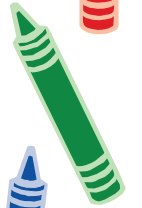


شكل (٨٩): الخزاف سيد علي الفراش.

في الماضي كنا نحضر كتل الطين وهو جاف من «الهفوف» على ظهور الدواب وبعد ذلك نقوم بتفتيتها، شكل (٩٠).



شكل (٩٠): تفتيت الطين الجاف.

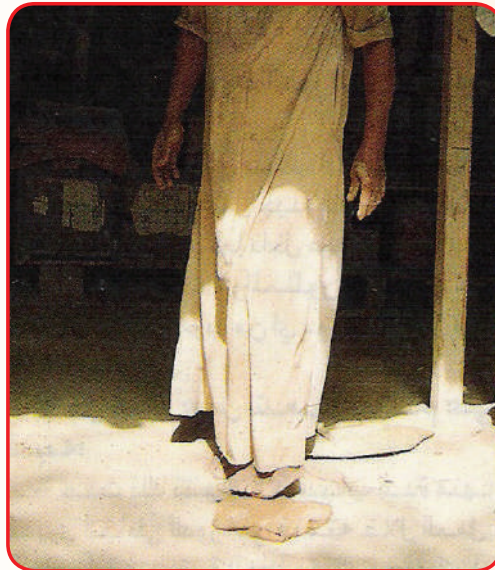


ثم نتركها داخل أحواض أياماً عدة ويضاف عليها الماء فيتحول إلى طين. بعد ذلك نعجنه بأرجلنا إلى أن يصبح قابلاً للعجن، مستخدمين رملاً أبيض لتسهيل عجنه أكثر من مرة، شكل (٩١).

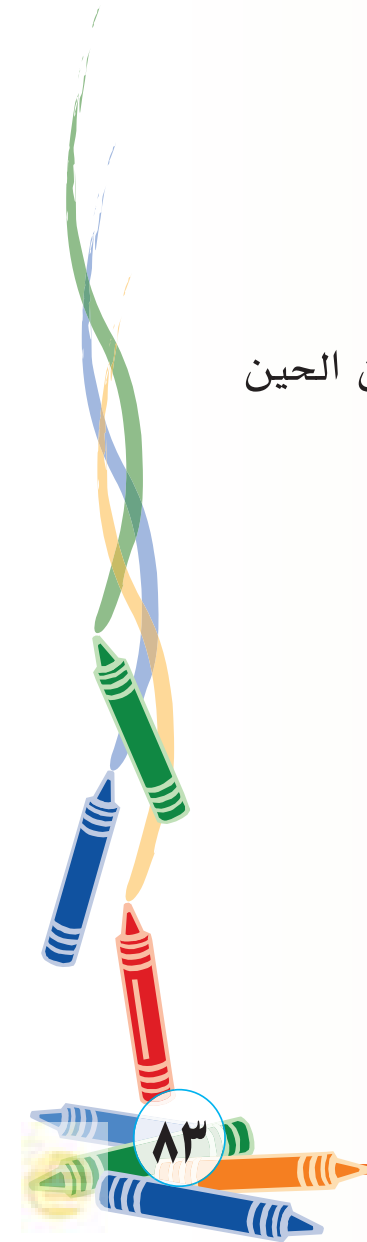


▲ شكل (٩١): عجن الطين.

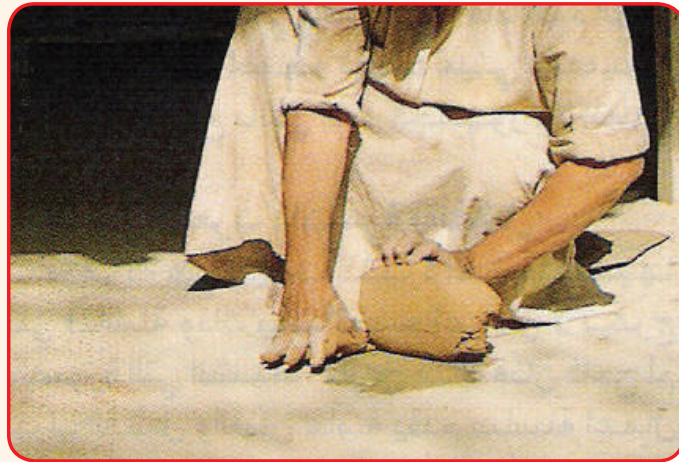
نغطيه بقطع من الخيش حتى لا يجف ونرش عليه الماء بين الحين والآخر، شكل (٩٢).



▲ شكل (٩٢): تليين الطين.

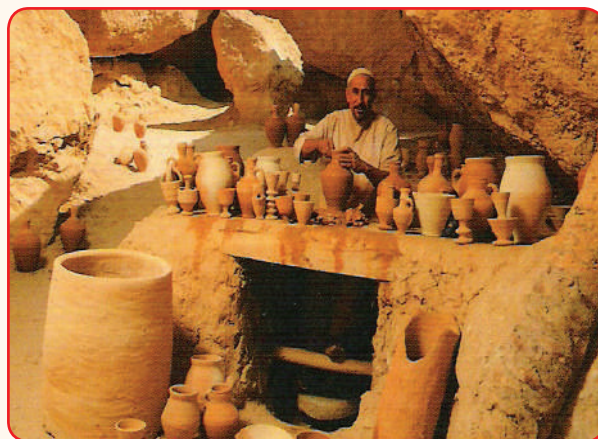
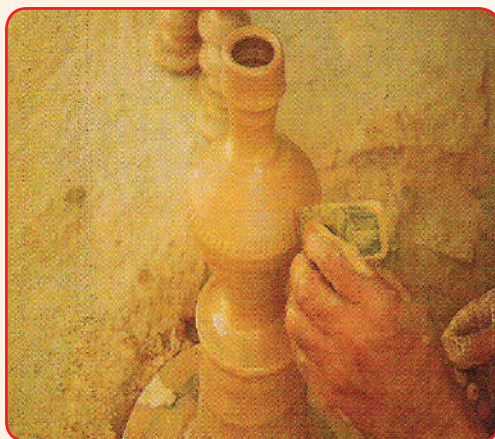


وبذلك يكون جاهزاً للاستخدام في أي وقت، شكل (٩٣).



▲ شكل (٩٣): إعداد الطين.

بعد ذلك يتم تشكيله ببسر وسهولة إلى (أواني للشرب، زير لحفظ الماء، مزهريات، حصالات نقود، قدور، صحون، مواقد للجمر، مباخر، وغيرها)، ثم يقوم الخزاف بزخرفة هذه الأشكال بطريقة بسيطة وجميلة، شكل (٩٤).



▲ شكل (٩٤): بعض المنتجات القديمة من الطين وزخرفتها بطريقة بسيطة.



ما هية الطينة؟

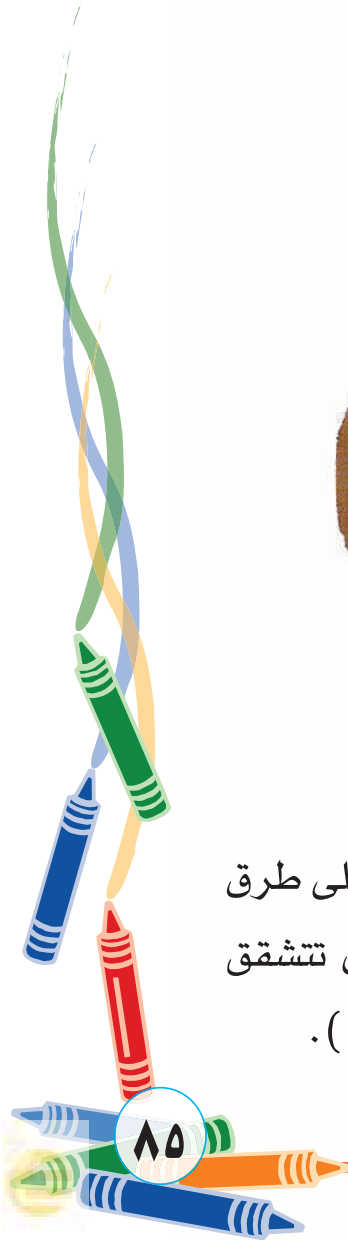
عبارة عن صخور متفتتة إلى قطع صغيرة قرب الأنهار في السهول، والوديان تنتج عنها تربة صخرية ناعمة ملونة بألوان كالرمادي، أو الأحمر، أو البني، أو الأبيض، وتتجمع لتصبح كتلاً طينية، وتسمى الطينة الطبيعية، وهي نعمة من نعم الله العديدة التي وهبها لنا للاستفادة منها، شكل (٩٥).



شكل (٩٥): أشكال الطينة الطبيعية وألوانها. ▲

الخواص الطبيعية للطينات:

تعتبر لدونة الطين من أهم الخواص التي تؤثر تأثيراً مباشراً على طرق التشكيل المتبعة، وهي مدى ليونة الطينة ومدى تماسكها دون أن تتشقق أثناء التشكيل وليونة الطينة تساعد على عملية التشكيل، شكل (٩٦).





شكل (٩٦): مجموعة من الصور توضح خاصية لدونة الطينة في التشكيل. ▲

وتتأثر الطينة بالملامس المختلفة إذا تم ضغطها على سطح الطين فتنتقل الزخارف الموجودة في النماذج على الطين، وذلك يعود أيضاً لخاصية اللدونة التي تتميز بها الطينة، شكل (٩٧).

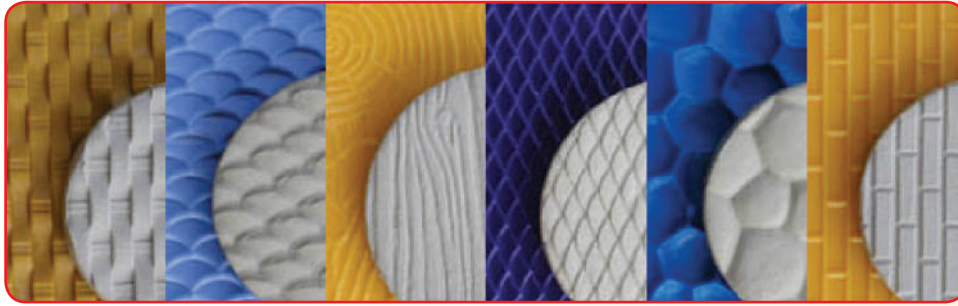


شكل (٩٧): مجموعة من الصور توضح تأثير سطح الطينة بالملامس. ▲

ولكي نتعرف على قابلية الطين للضغط: هيا ننفذ عملاً فنياً باستخدام عناصر ذات ملامس متنوعة لعمل تأثيرات ملمسية على سطح الطينة، الشكلين (٩٨، ٩٩).



شكل (٩٨) تأثيرات ملمسية على سطح الطينة باستخدام عناصر ذات ملامس متنوعة.



شكل (٩٩) تأثيرات ملمسية على سطح الطينة الملونة.

ماهو اللمس؟

هو المظهر الخارجي لسطح الشكل ونتعرف عليه من خلال (البصر، واللمس) وهما من نعم الله العظيمة، والأشكال (١٠٠، ١٠١، ١٠٢) توضح بعض الملامس المختلفة على الأواني الخزفية.





▲ الأشكال (١٠٠، ١٠١، ١٠٢): أواني ذات ملامس مختلفة.

سنحتاج للأدوات الآتية:

١. طينة طبيعية، شكل (١٠٣).
٢. مرقاق « فرّادة »، شكل (١٠٣).
٣. لوح خشبي مبطن بقماش من الكتان، شكل (١٠٣).
٤. أسطح ذات تأثيرات ملمسية مختلفة (خيش، سلك، كرتون مضلع، بكرة خيط...)، شكل (١٠٤).



▲ شكل (١٠٤): خامات ذات ملامس.



▲ شكل (١٠٣): أدوات التشكيل اللازمة.



خطوات العمل:



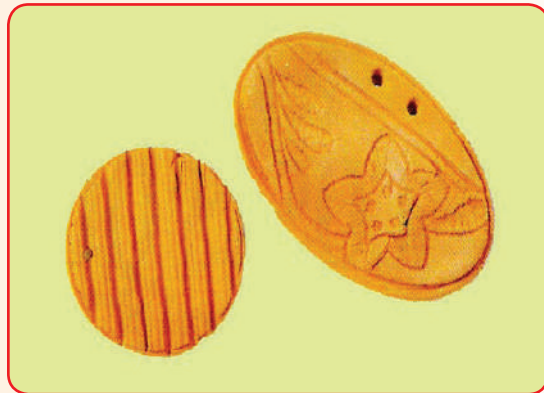
الخطوة الأولى: تُقرد الطينة بالفرّادة على سطح مستوٍ لعمل شريحة من الطين مع الاهتمام بتساوي سمكها.



الخطوة الثانية: الضغط على سطح الطينة بواسطة أحد الملامس (الخيش، السلك، الكرتون المضلع، أغطية الزجاجات، وغيرها) حتى ينتقل أثر العناصر على سطح الطين.



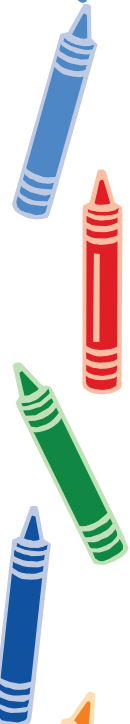
الخطوة الثالثة: قطع الشريحة بالشكل المناسب للاستفادة منها.



الخطوة الرابعة: تنظيم وتنظيف حواف القطعة.



الخطوة الخامسة: توظيف شريحة الطين، للاستفادة منها بشكل نفعي.



● عناصر أخرى تعطي تأثيرات ملمسية على الطينة الطبيعية والصناعية
شكل (١٠٥).



شكل (١٠٥): عناصر لإعطاء ملامس.

وهناك أنواع أخرى من الطينات تعرف بالطينات الصناعية:
الطينة الصناعية:

عبارة عن مواد صناعية لدنة «مرنة»، يدخل في تركيبها العديد من المواد المشتقة من البترول كالبلاستيك والشمع وغيرها من المواد الكيميائية بالإضافة إلى الألوان.

خصائص (مميزات) الطينة الصناعية:

- ١- متوفرة في الأسواق.
- ٢- تحمل العديد من الألوان الزاهية، شكل (١٠٦).



شكل (١٠٦) طينة صناعية. ▲

٣- سهلة التشكيل بالشكل المطلوب حيث يمكن ضغطها، أو عجنها، أو لصقها، أو تجميلها، أو دمجها، شكل (١٠٧).



شكل (١٠٧): خصائص الطينة الصناعية. ▲



أنواع الطينات الصناعية:

توجد العديد من الطينات الصناعية وسنذكر بعضاً منها مثل:

الطينة الباردة « داز »:

عبارة عن طينة خزفية مضاف إليها صمغ، وعجينة ورق، وهي معبأة تجارياً وجاهزة للاستخدام مباشرة، وسهلة التشكيل حيث يمكن إنتاج أعمال تشبه أعمال الطينة الطبيعية، وتطبق عليها طرق التشكيل التي تنطبق على الطين الطبيعي، ولها أشكال عديدة، شكل (١٠٨).



شكل (١٠٨) : طينة الداز الباردة.

الصلصال الصناعي «البلاستين»:

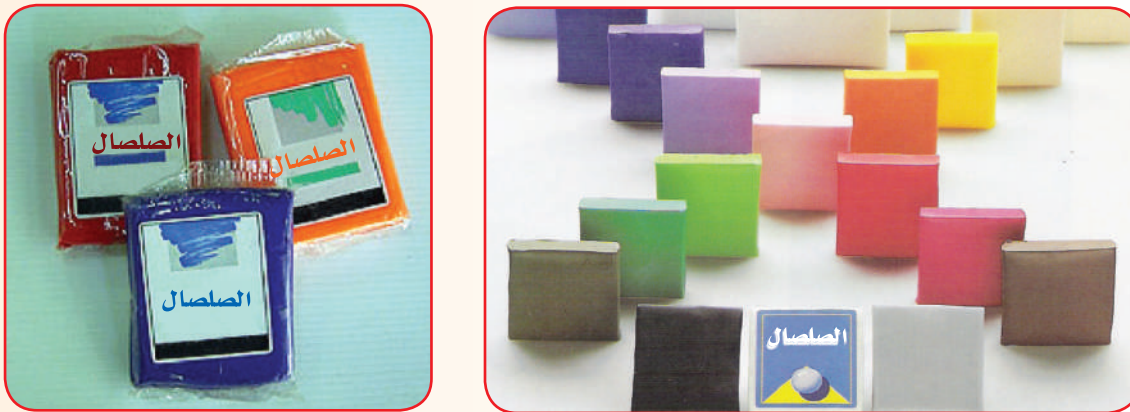
هو أحد اللدائن الصناعية يتميز بالليونة والمرونة قابل للضغط، والتشكيل بطيء الجفاف لخلوه من الماء، ويحتوي على ألوان عديدة، شكل (١٠٩).



شكل (١٠٩): الصلصال الصناعي. ▲

الصلصال الحراري (الفيمو):

من اللدائن الصناعية القابلة للعجن والتشكيل والحرق، وهو عبارة عن معجون فازلين، ومادة البلاستيك، ونسبة من النشاء، ثم يتم إعطاؤه لونا خاص به، شكل (١١٠).



شكل (١١٠): الصلصال الحراري. ▲

للتعرف أكثر على خصائص الطينة الصناعية، هيا ننفذ عملاً فنياً باستخدام ملامس مختلفة.

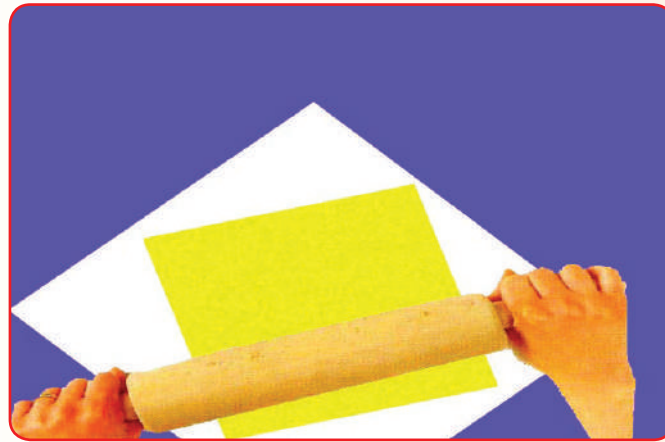
سنحتاج للأدوات الآتية، شكل (١١١):

طينة صناعية (المتوفرة لدينا)، فرّادة، لوح من الفلين أو الكرتون،
أسطح ذات تأثيرات مختلفة، قوالب قطع.

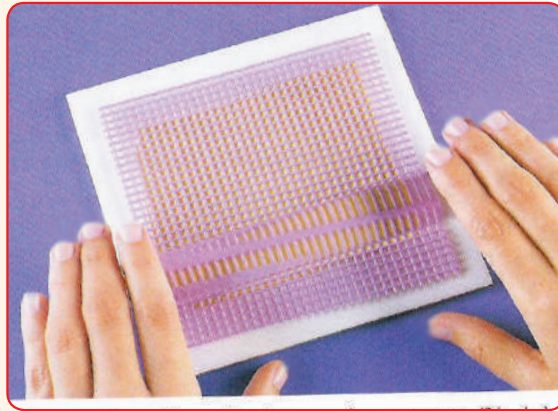


شكل (١١١): الأدوات والخامات. ▲

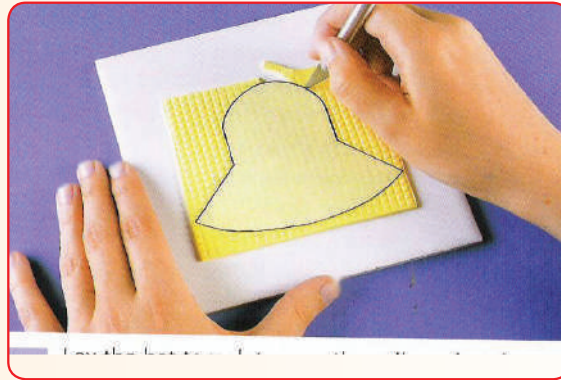
خطوات العمل:



الخطوة الأولى: فرد الصلصال على الفلين.



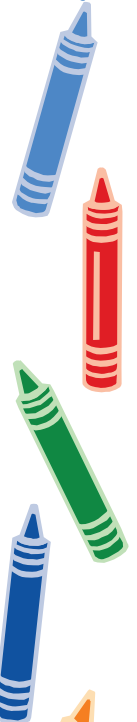
الخطوة الثانية: الضغط عليه بواسطة أحد الملامس.



الخطوة الثالثة: قطع الزوائد بواسطة القوالب الجاهزة أو بالقاطع.



الخطوة الرابعة: توظيف شريحة الصلصال.



● فكرة أخرى لتوظيف الصلصال، شكل (١١٢).



▲ شكل (١١٢): فكرة أخرى لتوظيف الصلصال.

نشاط (١)

هل هناك خصائص أو مميزات أخرى للدائن الصناعية اكتشفناها أثناء العمل؟ فلنتحدث عنها .

نشاط (٢)

نتأمل العمل الفني في الشكل (١١٣)، ثم نتحدث عن الجوانب الجمالية و الجوانب النضعية من حيث:

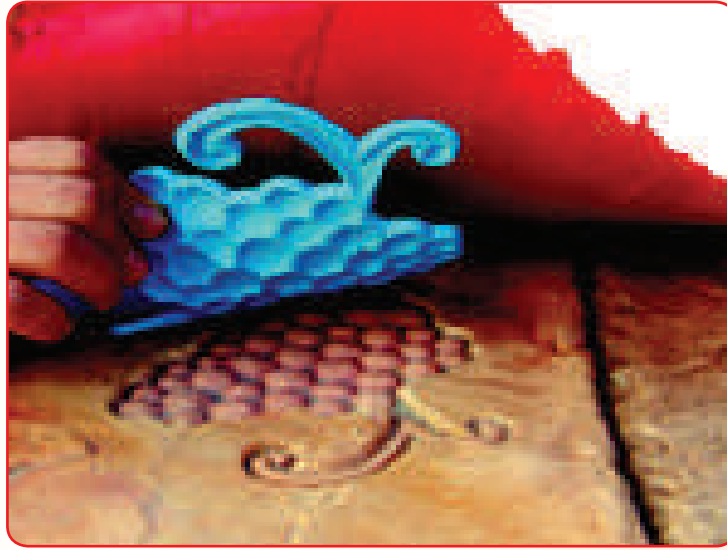


شكل (١١٣).

- اللون.
- الملمس.
- التفاصيل الزائدة.
- الشكل العام.
- كيفية الاستفادة من العمل.
- نحدد الخامة التي استخدمت في الضغط على الطين: قماش / خيش / خشب / بلاستيك.

نشاط (٣)

تنظر إلى الشكل (١١٤)، ما هو الملمس الذي تم تطبيقه على الطين من الملامس الآتية (سلك، خيش، كرتون مضلع، قالب بلاستيك جاهز).



▲ شكل (١١٤): تأثير ملمس.

نشاط (٤)



- ١- أيهما أسهل في التشكيل الطينة الطبيعية أم الصناعية؟
- ٢- أي من الطينات لها ألوان جذابة؟
- ٣- عندما نرى الطينة الطبيعية والصناعية أيهما نشعر برغبة أكبر في التشكيل بها؟
- ٤- فلنذكر فروقاً بين الطينة الطبيعية والطينة الصناعية. لاحظناها أثناء التشكيل؟

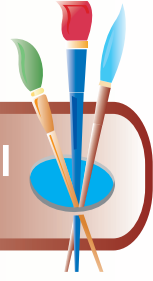


رابط الدرس الرقمي

www.ien.edu.sa

الخدش على الطين

الموضوع الثاني



مجالات التشكيل بالزخرف

اهتم الإنسان منذ القدم بإضافة زخرفة على السطح الطيني للمنتجات التي يقوم بتشكيلها لتصبح ذات نقوش جميلة قبل جفافها، الشكلىن (١١٥، ١١٦).



الشكلىن (١١٥، ١١٦): أواني قديمة زخرفت بأسلوب الخدش. ▲

وقد زخرفت المنتجات الطينية القديمة بزخارف ذات أشكال هندسية بسيطة كالدوائر والخطوط المتموجة، والأفقية، والرأسية، والمنكسرة، واستخدموا في عمل الزخرفة القطع المعدنية، وأفرع الأشجار، أو أدوات مسننة، وحواف متنوعة وبطرق عديدة.



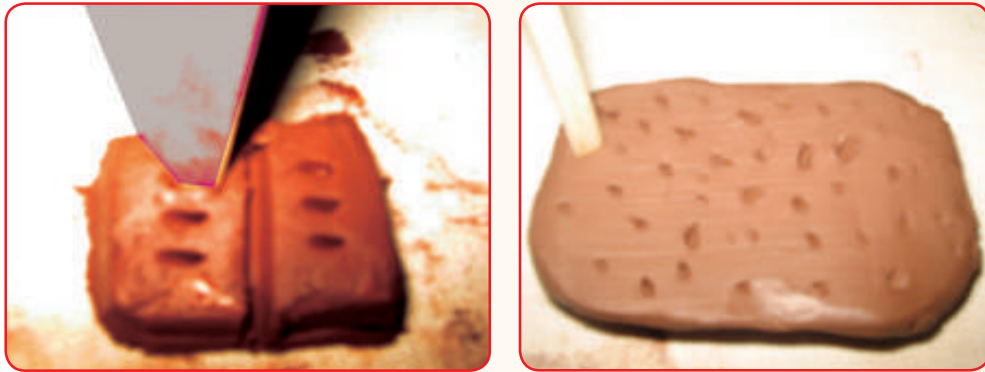
ومن الأساليب القديمة في الزخرفة على الطين أسلوب الخدش، حيث يعد من أسهل الطرق وأبسطها، الشكلين (١١٧، ١١٨).



الشكلين (١١٧، ١١٨): أواني متنوعة زخرفت بأسلوب الخدش. ▲

الخدش:

هو أحداث أثر بسيط غير عميق على سطح الشكل الخزفي، وهو رطب ولين بطريقة منتظمة، أو غير منتظمة باستخدام أدوات مختلفة، الشكلين (١١٩، ١٢٠).



الشكلين (١١٩، ١٢٠): أسلوب الخدش. ▲

وأثر هذه الأدوات المستخدمة هي التي تعطي الطين شكل الزخرفة، فقد تكون على شكل نقط، أو خطوط أو غيرها، الأشكال (١٢١، ١٢٢، ١٢٣).



الأشكال (١٢١، ١٢٢، ١٢٣): الأدوات التي تؤثر في السطح. ▲

أنواع الخدش:

١- خدش منتظم:

وهو الذي يبدو منظماً بشكل أفقي أو عامودي أو متعرج وغيرها. بمعنى أن يكون الخدش في ترتيب معين، أو تكرر معين وقد يكون في كامل السطح الطيني، الشكلين (١٢٤، ١٢٥) أو في أجزاء منه فقط، شكل (١٢٦).



شكل (١٢٦). ▲



شكل (١٢٥). ▲



شكل (١٢٤). ▲

٢- خدش غير منتظم:

وهو الذي يبدو بشكل غير مرتب أو مقصود، وقد يكون في كامل السطح الطيني، شكل (١٢٧) أو في أجزاء منه فقط، شكل (١٢٨).



شكل (١٢٨) خدش منتظم.



شكل (١٢٧) خدش غير منتظم.

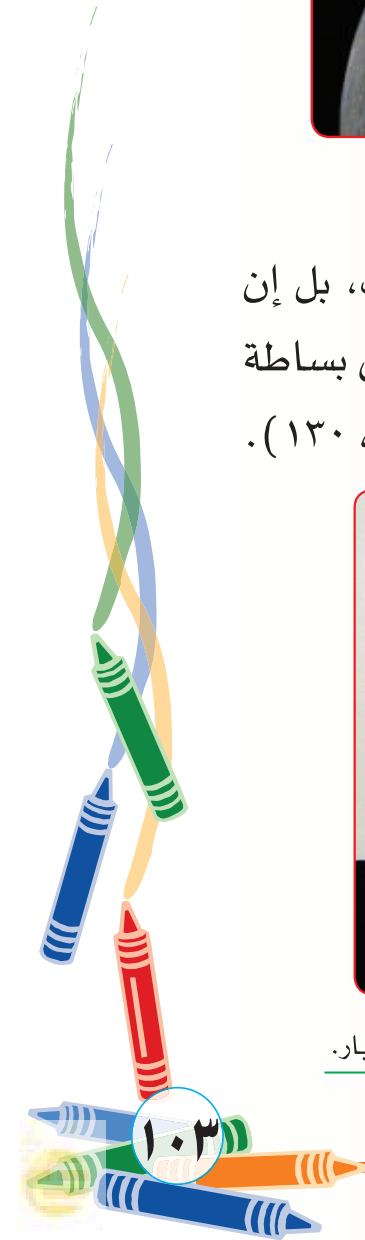
ولم يقتصر الخدش على الطين على المنتجات القديمة فقط، بل إن هناك فنانيين تعمدوا تزيين منتجاتهم بأسلوب الخدش لما فيه من بساطة في الشكل، وإضفاء لمسة جمالية زخرفيه طبيعیه، الشكلين (١٢٩، ١٣٠).



شكل (١٣٠): إناء للفنان أحمد البار.



شكل (١٢٩): إناء للفنان ابراهيم بوقس.



● هيا تنفيذ الخدش على الطين الطبيعي لإعطاء ملامس زخرفية جميلة.

سنحتاج للأدوات والخامات الآتية، شكل (١٣١):

- ١- قطعة طين صلصال.
- ٢- مرقاق « فرّادة ».
- ٣- أدوات تشكيل الخزف أو بدائلها.
- ٤- لوح خشبي مبطن بقماش من الكتان.
- ٥- بعض العناصر التي يمكن استخدامها لإحداث تأثيرات الخدش، شكل (١٣٢).



▲ شكل (١٣١): الأدوات اللازمة للتشكيل.



قلم جاف.



شوكة طعام.



أدوات خزف.



فرع شجرة.



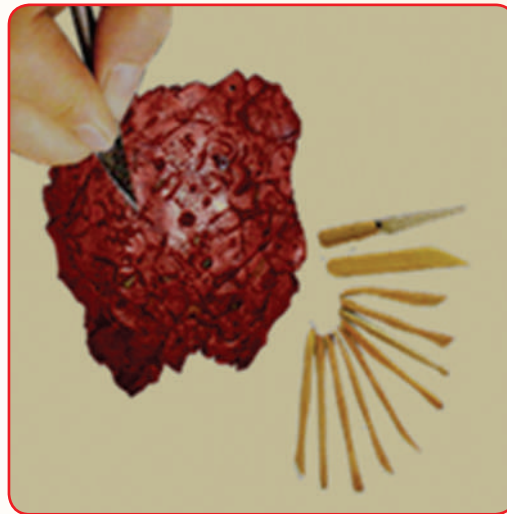
شعب مرجانية.

▲ شكل (١٣٢) بعض العناصر التي يمكن استخدامها لإحداث تأثيرات الخدش.

خطوات العمل:



الخطوة الأولى: فرد قطعة الطين على اللوح الخشبي أو بواسطة الفرادة.

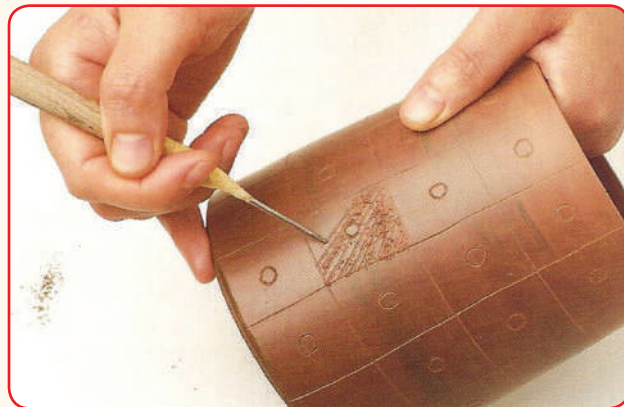


الخطوة الثانية: إحداث الزخارف بأسلوب الخدش على سطح الطين بواسطة الأدوات المتوفرة.





الخطوة الثالثة: توظيف القطعة.
يمكن توظيف قطعة الطين أولاً ومن ثم إحداث الخدش عليها،
الشكلين (١٣٣، ١٣٤) .



الشكلين (١٣٤، ١٣٣): توظيف القطعة ثم الخدش عليها. ▲



● هيا نتفذ الخدش على الطين الصناعي لإعطاء ملامس زخرفية جميلة.



الأدوات والخامات، شكل (١٣٥):

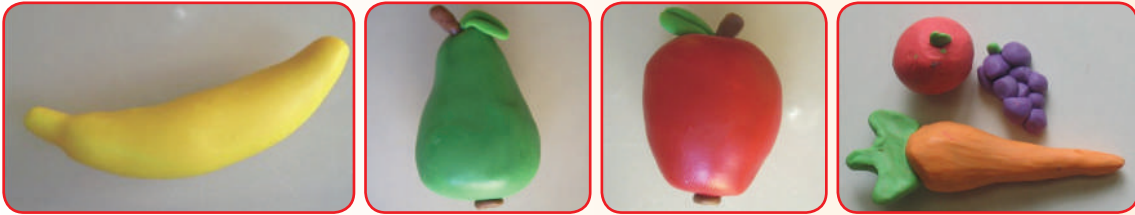
١- قطعة صلصال صناعي.

٢- أدوات للخدش.



▲ شكل (١٣٥): الأدوات والخامات.

خطوات العمل:



الخطوة الأولى: عمل كتلة من الصلصال على شكل فاكهة.



الخطوة الثانية: خدش السطح بالأدوات المتوفرة.



● أفكار أخرى للخدش على الصلصال، شكل (١٣٦):



▲ شكل (١٣٦): أفكار للخدش على الصلصال وتوظيفه.



نشاط (١)



بعد إجراء عملية الخدش على الطين الطبيعية والصناعية، نتعرف أكثر على مميزاتا من خلال الصور، شكل (١٣٧)، لنصل بين الصورة والعبارة المناسبة لها.



● سهولة الخدش

● سهولة الفرد

● لها ألوان عديدة

● سهولة التشكيل

● سهولة القطع

● تتحول إلى شكل مفيد

شكل (١٣٧).



نشاط (٢)

فلنتأمل الأشكال (١٣٨، ١٣٩، ١٤٠)، ثم ضع إشارة (✓) أسفل الصورة التي تم خدشها.



شكل (١٤٠).
(.....)



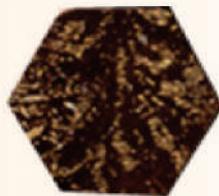
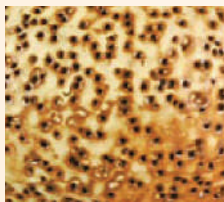
شكل (١٣٩).
(.....)



شكل (١٣٨).
(.....)

نشاط (٣)

الإنسان يبحث عن الجمال في كل شيء فسبحان الله الذي هداه لإضافة الجمال والبهجة على حياته بأبسط الأشياء، في الشكل (١٤١) شكل هندسي يظهر فيه الخدش هو (.....).



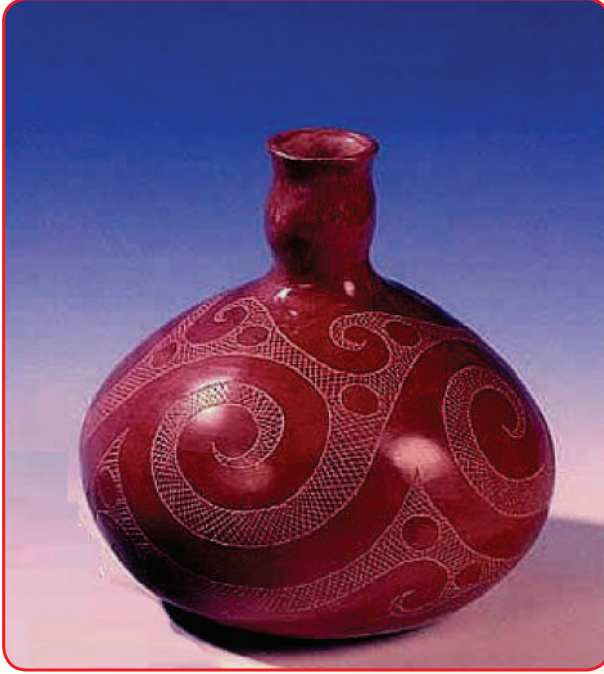
شكل (١٤١): مجموعة أشكال هندسية.

نشاط (٤)

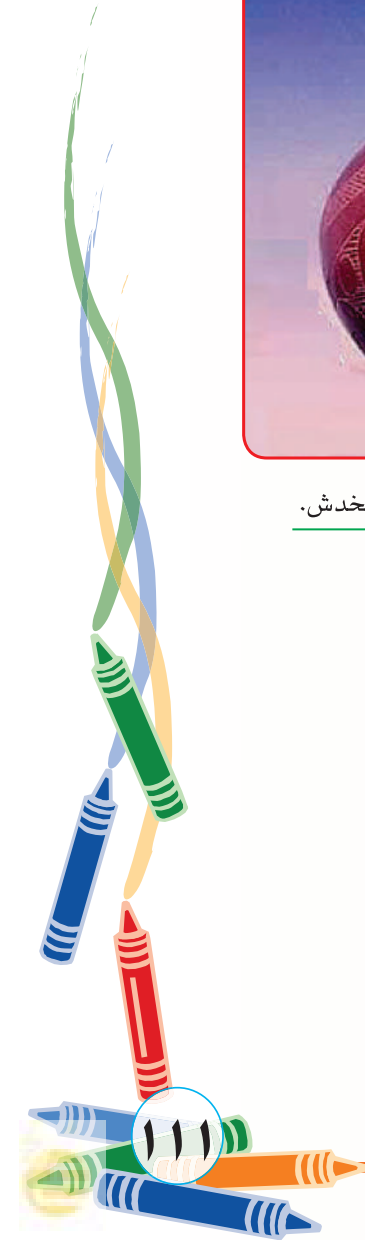


نتأمل العمل الفني في الشكل (١٤٢)، ثم نتحدث عن الجوانب الفنية والجمالية من حيث:

- اللون.
- الملمس.
- الخطوط.
- الشكل العام.
- أسلوب الخدش.
- كيفية الاستفادة من العمل نفعياً.



شكل (١٤٢): أنية زخرفت بأسلوب الخدش.



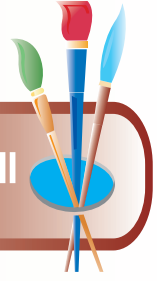


رابطة المدرس الرقمي

www.ien.edu.sa

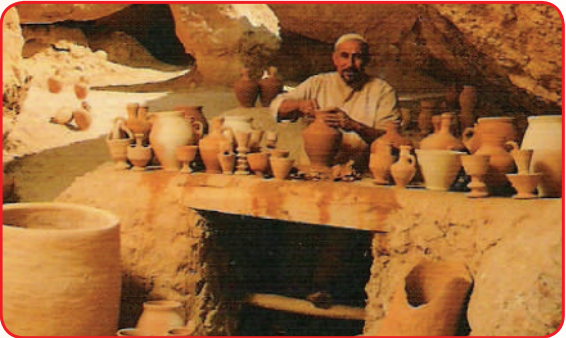
الضغط في القالب

الموضوع الثالث



مجالات التشكيل بالخزف

ذهب معتمد مع أسرته لمشاهدة الحرف، والصناعات مثل صناعة الدلال، وصناعة المباخر، وصناعة الخوص، والجلود وصناعة الفخار والبسط، وغيرها من الحرف والصناعات، شكل (١٤٣).



شكل (١٤٣): بعض الحرف والصناعات.



أبداع الأجداد في حرفهم اليدوية، الأشكال (١٤٤، ١٤٥، ١٤٦، ١٤٧) صور تعبر عن
مظاهر الحياة القديمة.



شكل (١٤٥) ▲



شكل (١٤٤) ▲



شكل (١٤٧) ▲



شكل (١٤٦) ▲



وتوقف معتصم عند صانع الفخار ليشاهد صناعة الفخار فقد أدهشته هذه الحرفة، وما فيها من جهد وعناء كما فيها دقة، وموهبة ومهارة. وهنا سأل معتصم والده عن هذه الحرفة، وعن أشهر المدن التي تميزت بصناعة الفخار في المملكة العربية السعودية. فأخبره والده أن هذه الصناعة من الصناعات الحرفية التقليدية القديمة، ولا يوجد تاريخ معين أو ثابت لبداياتها، فهي من الحرف الموروثة القديمة جداً، ولكل منطقة من مناطق المملكة العربية السعودية طابعها المميز في طريقة صناعتها للأدوات والأواني الفخارية التي تختلف من منطقة إلى أخرى، شكل (١٤٨).



شكل (١٤٨): أشكال من الفخار. ▲

أما أشهر المدن التي تميزت بصناعة الفخار في وطننا الغالي فهي موجودة في المناطق الآتية:

- المنطقة الشمالية: ومنها تبوك والجوف وتيماء والعُلا وحقل.
- المنطقة الجنوبية: ومنها نجران وجازان وعسير والباحة.

- المنطقة الشرقية: ومنها الجبيل، والخبر، والقطيف، والأحساء، والدمام.
- المنطقة الغربية: ومنها مكة المكرمة، والمدينة المنورة، وجدة، والقنفذة.
- المنطقة الوسطى: ومنها الرياض، والدرعية، والقصيم، والخرج، والأفلاج.

بعد ذلك قرر معتصم وإخوته جمع صور ومعلومات، للتعرف أكثر عن ماضي وحاضر هذه الصناعة.

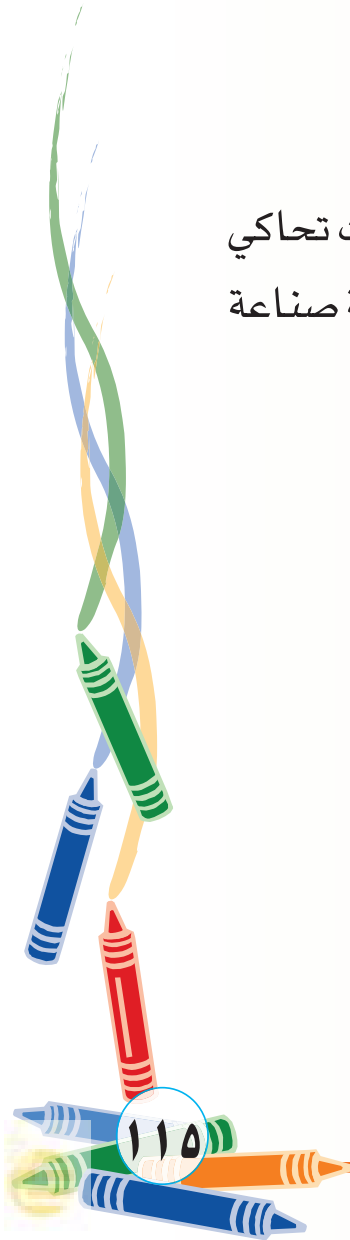
هل نعرف مناطق أخرى اشتهرت بصناعة الفخار؟ نسأل المعلم/ة عن ذلك، وأيضاً نسأل والدينا.

صناعة الفخار والفنون التشكيلية:

تأثر الفنان بالتراث الشعبي والحرف القديمة فعبّر عنها بلوحات تحاكي البيئة السعودية، وتعبر عن جوانبها من ملامح التراث، ومنها حرفة صناعة الفخار من خلال الرسم، شكل (١٤٩).



شكل (١٤٩): لوحة للفنان علي الهويدي. ▲



تعرفنا سابقاً على خصائص الطين، والتي منها سهولة التشكيل حيث يمكن ضغطها، أو تكويرها باليد، ومن خلال ذلك نستطيع تنفيذ العديد من الأعمال. منها ضغط الطين في القوالب الجاهزة، الشكلين (١٥٠، ١٥١).



الشكلين (١٥٠، ١٥١): ضغط الطين في قالب جاهز. ▲

ما هو القالب:

هو أداة مصنوعة من البلاستيك أو الخشب أو المعدن، الأشكال (١٥٢، ١٥٣، ١٥٤). وتحتوي على أشكال طبيعية أو هندسية، وتكتسب الطينة شكل القالب بعد الضغط عليه.



شكل (١٥٤).
قوالب من المعدن. ▲



شكل (١٥٣).
قوالب من الخشب. ▲



شكل (١٥٢).
قوالب من البلاستيك. ▲

يوجد في منزلنا العديد من القوالب تستخدم لأغراض عديدة منها إعداد بعض الأطعمة، فلنسأل والدتنا عنها وعن أنواعها واستخداماتها.

هيا بنا نجرب ضغط الطين في هذه القوالب ..

الأدوات والخامات، شكل (١٥٥):

١- طينة طبيعية. ٢- قوالب جاهزة. ٣- أداة لقطع الطين.



شكل (١٥٥) الأدوات والخامات.

خطوات العمل:



الخطوة الأولى: أخذ قطعة من الطين وتكور باليد.





الخطوة الثانية: ضغطها داخل القالب المتوفر لدينا ضغطاً جيداً.



الخطوة الثالثة: تركها قليلاً ثم يُقلب القالب لتسقط الطين منه وقد اكتسبت الشكل الزخرفي الموجود في القالب.



الخطوة الرابعة: قطع الزوائد من الطين لتنظيم الشكل.





الخطوة الخامسة: يمكن إضافة ألوان على القطعة، ثم نوظفها.

- يمكن استخدام قوالب مصنوعة من الطين سابقاً أو من الجبس، شكل (١٥٦).



شكل (١٥٦): القوالب المنفذة بالطين أو الجبس. ▲

- هل يمكن إعادة التجربة باستخدام الطينة الصناعية ؟ فلنجرب ..
الأدوات والخامات، شكل (١٥٧):
- ١- صلصال ملون.
 - ٢- قوالب جاهزة.
 - ٣- أداة لقطع الزوائد.



شكل (١٥٧) الأدوات والخامات. ▲

خطوات العمل:



الخطوة الأولى: عجن الصلصال على شكل كتلة كروية.





الخطوة الثانية: ضغطه داخل القالب ضغطاً جيداً.

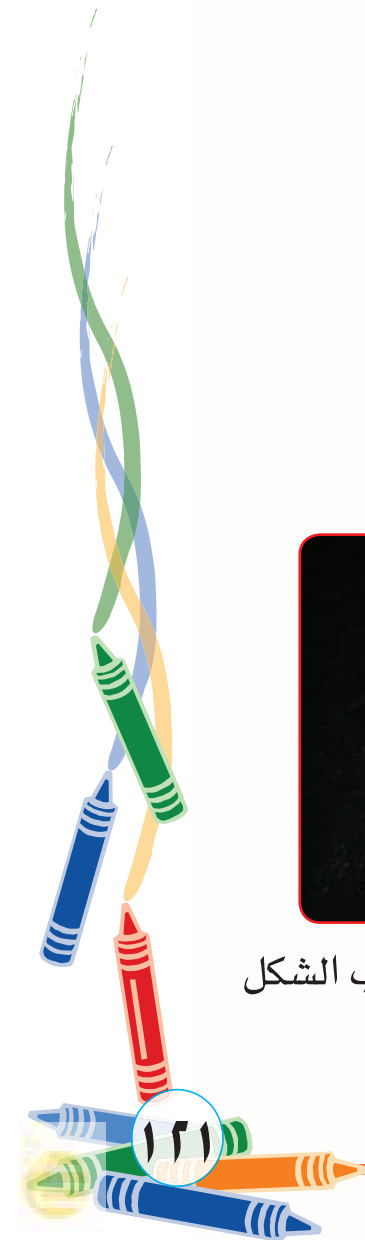


الخطوة الثالثة: قطع الزوائد من الصلصال لتنظيم الشكل.



الخطوة الرابعة: قلب القالب ليسقط الصلصال منه وقد اكتسب الشكل

الزخرفي الموجود في القالب.





الخطوة الخامسة: نوظف القطعة.

نشاط (1)

ما هو دورنا في المحافظة على التراث الشعبي؟



نشاط (٢)



نضع دائرة على اسم المهنة التراثية في الشكل (١٥٨).



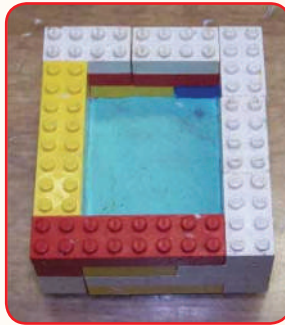
شكل (١٥٨).

- أ - صناعة الجلود.
- ب - صناعة السجاد.
- ج - صناعة الفخار.
- د - صناعة الخوص.
- هـ - صناعة الدلال.

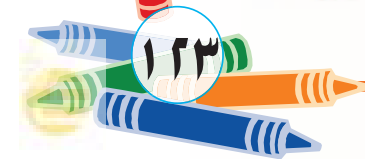
نشاط (٣)



نستطيع تنفيذ قالب بأيدينا والاستفادة منه في عملية ضغط الطينة الطبيعية أو الصناعية عليه، فلنجرب تنفيذ قالب من الخامات المتوفرة وذلك من خلال اتباع الخطوات الآتية:



الخطوة الأولى: استخدام اللعب البلاستيكية المستهلكة (للمثلجات، الأطعمة، الماء) أو الأغطية البلاستيكية، أو الألعاب المستهلكة وغيرها.





الخطوة الثانية: استخدام عناصر مستهلكة مثل (أزرار، قطع إسفنج، قطع معادن، وغيرها) ولصقها في قاعها مع مراعاة التثبيت الجيد للعناصر.



الخطوة الثالثة: بعد تركه مدة كافية من الزمن للتأكد من ثبات العناصر، نقوم بتجربة الضغط في هذا القالب.





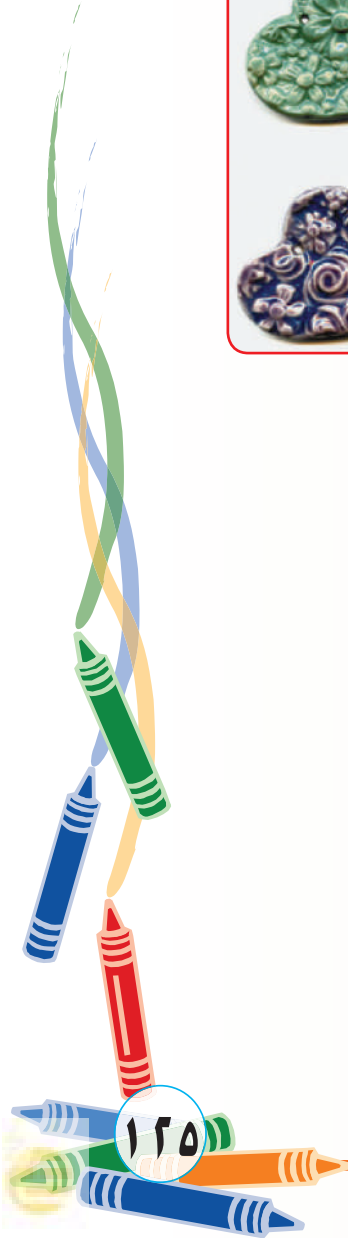
نتأمل العمل الفني في الشكل (١٥٩)، ثم نتحدث عن الجوانب الفنية والجمالية من حيث:



شكل (١٥٩).

● كيفية الاستفادة من العمل نفعياً.

- اللون.
- الملمس.
- الخطوط.
- الشكل العام.
- نوع الزخرفة.



السؤال الأول: أكمل/ي الفراغ بالكلمة المناسبة

(اللمس - خزفية - البصر - صمغ - أثر) في العبارات الآتية:

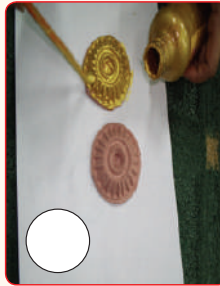
- الملمس: هو المظهر الخارجي لسطح الشكل ونتعرف عليه من خلال و.....
- الطينة الباردة: عبارة عن طينة مضاف إليها صمغ و ورق.
- الخدش هو إحداث بسيط غير عميق على سطح الشكل الخزفي وهو رطب ولين.



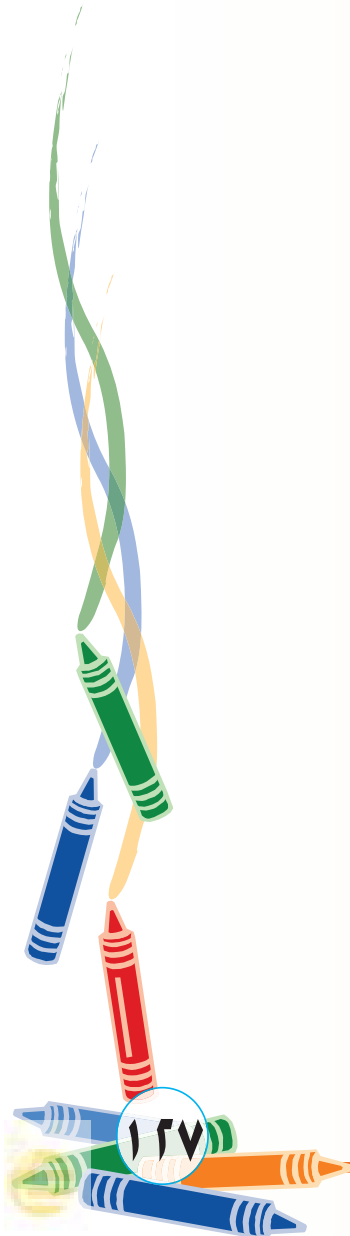
● السؤال الثاني: رتب/ي خطوات تشكيل الطين بالضغط في القوالب الآتية:



()



()



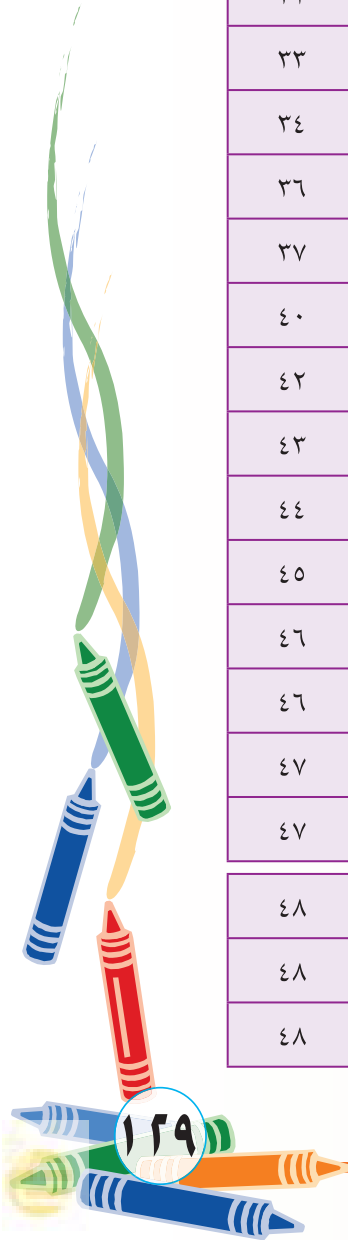
فهرس الأشكال

الصفحة	الشكل
٨	مجال الرسم
١٠	الموضوع الأول : شكل (١): ظاهرة الانكسار وألوان الطيف.
١١	شكل (٢): دائرة الألوان.
١٢	شكل (٣): الألوان الدافئة والباردة في دائرة الألوان.
١٣	شكل (٤): مجموعة من الصور تمثل الألوان الدافئة والباردة في البيئة.
١٤	شكل (٥): نماذج من الفن الشعبي.
١٥	شكل (٦): لوحتين للفنان فان جوخ.
١٦	شكل (٧): لوحة للفنان السعودي منير الحجري.
١٦	شكل (٨): لوحة للفنان السعودي فايع الألمي.
١٧	شكل (٩): لوحة للطفل محمد عبده الموسمي.
١٨	شكل (١٠): مجموعة من الخامات والأدوات.
٢٠	شكل (١١): الشكل النهائي للوحة.
٢٢	شكل (١٢): الشكل النهائي للوحة.
٢٤	الموضوع الثاني : الأشكال (١٣، ١٤، ١٥): سبب تسمية الألوان المحايدة.
٢٥	شكل (١٦): الألوان المحايدة في العناصر الطبيعية والصناعية.
٢٦	شكل (١٧): موسم الحج.
٢٧	شكل (١٨): لوحة للفنان صالح النقيدان.
٢٧	شكل (١٩): لوحة للفنانة رائدة عاشور.
٢٨	شكل (٢٠): لوحة للفنان يوسف جاها.
٣٠	شكل (٢١): الشكل النهائي للوحة.
٣٠	الشكلين (٢٢، ٢٣): لوحات فنية بالألوان المحايدة.

فهرس الأشكال



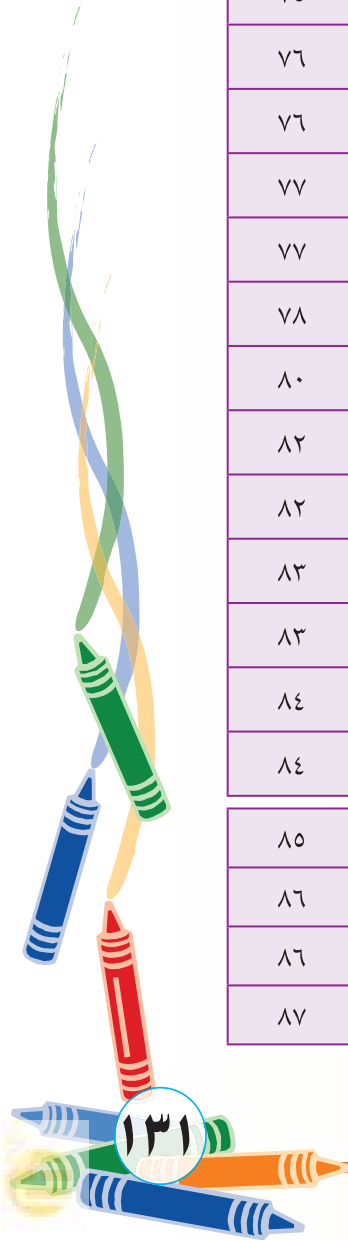
الصفحة	الشكل
٣١	الموضوع الثالث : شكل (٢٤): قطاع من جسم السمكة.
٣١	شكل (٢٥): قطاع من جناح الفراشة.
٣١	شكل (٢٦): قطاع من الزهرة.
٣١	شكل (٢٧): قطاع من الورقة.
٣٢	شكل (٢٨): لوحة الفنان سعود القحطاني.
٣٢	شكل (٢٩): لوحة الفنان سعدون السعدون.
٣٣	الأشكال (٣٠، ٣١، ٣٢، ٣٣): نشاط (١).
٣٤	شكل (٣٤): مجموعة من الخامات والأدوات.
٣٦	شكل (٣٥): الشكل النهائي تشكيلات لونية تشبه الخلايا والأنسجة.
٣٧	الشكلين (٣٦، ٣٧): أفكار أخرى.
٤٠	مجال الزخرفة
٤٢	الموضوع الأول : شكل (٣٨): نشاط (١).
٤٣	الأشكال (٣٩، ٤٠، ٤١): نشاط (١).
٤٤	الأشكال (٤٢، ٤٣، ٤٤، ٤٥): نشاط (٢).
٤٥	الشكلين (٤٦، ٤٧): نشاط (٣).
٤٦	شكل (٤٨): صور لأغلفة كتب .
٤٦	شكل (٤٩): بطاقات متنوعة.
٤٧	شكل (٥٠): لوحات جدارية.
٤٧	شكل (٥١): صور لألعاب الأحرف.
٤٨	الموضوع الثاني: شكل (٥٢): غلاف كتاب.
٤٨	شكل (٥٣): بطاقة تهنئة.
٤٨	شكل (٥٤): لوحة جدارية.



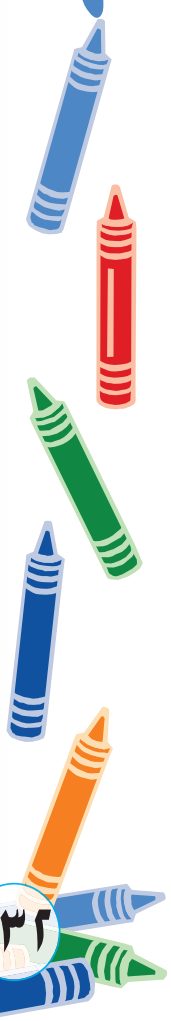
الصفحة	الشكل
٤٩	شكل (٥٥): بطاقة تهنئة مزخرفة بأحرف عربية.
٥٠	الشكل (٥٦): نشاط (١).
٥١	الشكل (٥٧): نشاط (٢).
٥٢	الأشكال (٥٨ ، ٥٩ ، ٦٠): نشاط (٣).
٥٣	شكل (٦١): نشاط (٤).
٥٤	شكل (٦٢): نشاط (٤).
٥٦	مجال التشكيل المباشر بالخامات
٦٠	شكل (٦٣): علب مستهلكة مصنوعة من خامة الكرتون يمكن الاستفادة منها.
٦٠	شكل (٦٤): طبقات الكرتون.
٦١	شكل (٦٥): الطبقة الداخلية للكرتون.
٦١	شكل (٦٦): طريقة فك طبقة من الكرتون.
٦٢	شكل (٦٧): مربع من الكرتون.
٦٢	شكل (٦٨): مكعب من الكرتون.
٦٣	شكل (٦٩): تزيين المكعب بأشكال هندسية.
٦٣	شكل (٧٠): أشكال طبيعية (زهرة).
٦٣	شكل (٧١): أشكال صناعية (سيارة).
٦٤	شكل (٧٢): مجسم من المكعبات الكرتونية.
٦٥	شكل (٧٣): تزيين الرف بالكرتون.
٦٨	شكل (٧٤): الخامات والأدوات.
٧٠	شكل (٧٥): السيارة الكرتونية.
٧١	الموضوع الثاني: شكل (٧٦): علب الحليب المتوفر في الأسواق.
٧٢	شكل (٧٧): عبوات الحليب الكرتونية.



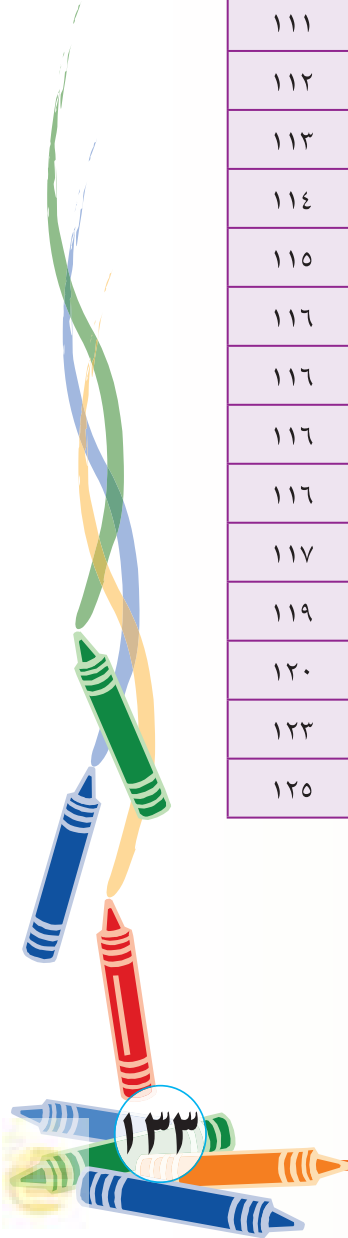
الصفحة	الشكل
٧٢	شكل (٧٨): عمل فني من علب الحليب الكرتونية الفارغة.
٧٣	شكل (٧٩): علبة حليب لوضع الطعام يأكل منها الطيور.
٧٤	شكل (٨٠): طريقة قص علبة الحليب.
٧٤	شكل (٨١): طريقة أخرى لقص علبة الحليب ليأكل الطيور منها.
٧٥	شكل (٨٢): بيوت من علب الحليب الكرتونية.
٧٥	شكل (٨٣): قلعة من مجموعة علب الحليب الكرتونية.
٧٦	شكل (٨٤): شاحنة من علب الحليب الكرتونية.
٧٦	شكل (٨٥): طائرة من علب الحليب الكرتونية.
٧٧	شكل (٨٦): مركب شراعي من علب الحليب الكرتونية.
٧٧	شكل (٨٧): مركب شراعي من علبة الحليب الكرتونية الفارغة.
٧٨	شكل (٨٨): إشارة المرور من علبة الحليب الكرتونية الفارغة.
٨٠	مجال التشكيل بالخزف
٨٢	الموضوع الأول: شكل (٨٩): الخزاف سيد علي الغراش.
٨٢	شكل (٩٠): تفتيت الطين الجاف.
٨٣	شكل (٩١): عجن الطين.
٨٣	شكل (٩٢): تليين الطين.
٨٤	شكل (٩٣): إعداد الطين.
٨٤	شكل (٩٤): بعض المنتجات القديمة من الطين وزخرفتها بطريقة بسيطة.
٨٥	شكل (٩٥): أشكال الطينة الطبيعية وألوانها.
٨٦	شكل (٩٦): مجموعة من الصور توضح خاصية لدونه الطينة في التشكيل.
٨٦	شكل (٩٧): مجموعة من الصور توضح تأثير سطح الطينة بالملامس.
٨٧	الشكلين (٩٨ ، ٩٩): تأثيرات ملمسية على سطح الطينة.



الصفحة	الشكل
٨٨	الأشكال (١٠٠، ١٠١، ١٠٢): أواني ذات ملامس مختلفة.
٨٨	شكل (١٠٣): أدوات التشكيل اللازمة.
٨٨	شكل (١٠٤): خامات ذات ملامس.
٩١	شكل (١٠٥): عناصر لإعطاء ملامس.
٩٢	شكل (١٠٦): طينية صناعية .
٩٢	شكل (١٠٧): خواص الطينة الصناعية.
٩٣	شكل (١٠٨): طينة الداز الباردة.
٩٤	شكل (١٠٩): الصلصال الصناعي.
٩٤	شكل (١١٠): الصلصال الحراري.
٩٥	شكل (١١١): الأدوات والخامات.
٩٧	شكل (١١٢): فكره أخرى لتوظيف الصلصال.
٩٨	شكل (١١٣): نشاط (٢).
٩٩	شكل (١١٤): نشاط (٣).
١٠٠	الموضوع الثاني: الشكلين (١١٥، ١١٦): أواني قديمة زخرفت بأسلوب الخدش.
١٠١	الشكلين (١١٧، ١١٨): أواني متنوعة زخرفت بأسلوب الخدش.
١٠١	الشكلين (١١٩، ١٢٠): أسلوب الخدش.
١٠٢	الأشكال (١٢١، ١٢٢، ١٢٣): الأدوات التي تؤثر في السطح.
١٠٢	الأشكال (١٢٤، ١٢٥، ١٢٦): خدش منتظم.
١٠٣	الشكلين (١٢٧، ١٢٨): خدش غير منتظم.
١٠٣	شكل (١٢٩): إناء للفنان إبراهيم بوقس.
١٠٣	شكل (١٣٠): إناء للفنان أحمد البار.
١٠٤	شكل (١٣١): الأدوات اللازمة للتشكيل.
١٠٤	شكل (١٣٢): بعض العناصر التي يمكن استخدامها لإحداث تأثيرات الخدش.



الصفحة	الشكل
١٠٦	الشكلين (١٣٣، ١٣٤): توظيف القطعة ثم الخدش عليها.
١٠٧	شكل (١٣٥): الأدوات والخامات.
١٠٨	شكل (١٣٦): أفكار للخدش على الصلصال وتوظيفه.
١٠٩	شكل (١٣٧): نشاط (١).
١١٠	الأشكال (١٣٨، ١٣٩، ١٤٠): نشاط (٢).
١١٠	شكل (١٤١): نشاط (٣).
١١١	شكل (١٤٢): آنية زخرفت بأسلوب الخدش.
١١٢	الموضوع الثالث : شكل (١٤٣): بعض الحرف والصناعات.
١١٣	الأشكال (١٤٤، ١٤٥، ١٤٦، ١٤٧): مظاهر الحياة القديمة.
١١٤	شكل (١٤٨): أشكال من الفخار.
١١٥	شكل (١٤٩): لوحة الفنان علي الهويدي.
١١٦	الشكلين (١٥٠، ١٥١): ضغط الطين في قالب جاهز.
١١٦	شكل (١٥٢): قوالب من البلاستيك.
١١٦	شكل (١٥٣): قوالب من الخشب.
١١٦	شكل (١٥٤): قوالب من المعدن.
١١٧	شكل (١٥٥): الخامات والأدوات.
١١٩	شكل (١٥٦): القوالب المنفذة بالطين أو الجبس.
١٢٠	شكل (١٥٧): الخامات والأدوات.
١٢٣	شكل (١٥٨): نشاط (٢).
١٢٥	شكل (١٥٩): نشاط (٤).



المراجع

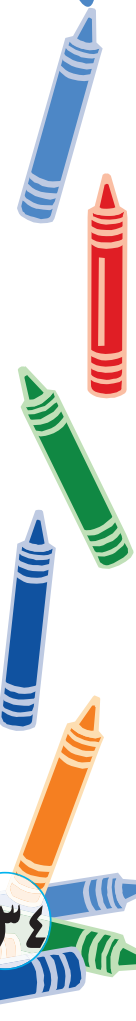
المصادر العربية:

١. القرآن الكريم.
٢. السنة النبوية.

المراجع العربية:

١. إبراهيم، أحمد عبد الرحمن (بدون)، أسس الزخارف، الهيئة العامة لشؤون المطابع الأميرية، مصر.
٢. إبراهيم، فاروق وجدي، وآخرون، تاريخ الزخرفة للصناعات الزخرفية والنسجية، مطابع الشروق، القاهرة مصر.
٣. إعداد قسم الترجمة والتأليف، (١٤٢٠هـ). فن الرسم والتلوين، مؤسسة الإيمان، بيروت.
٤. البدوي، عبد الفتاح وهبة، رحلة من السريالية إلى الاستشراق الجزيرة العربية وتأثيراتها على أعمال فنان فيليب بوشارد.
٥. الجابري، عبد الله حميد، (٢٠٠٣م). الصياغة الوظيفية والجمالية للزخرفة الإسلامية كمدخل لإثراء التصميم في التربية الفنية، رسالة ماجستير غير منشورة، جامعة أم القرى، كلية التربية، قسم التربية الفنية.
٦. جاد، حامد جاد محمد، وآخرون، تاريخ الزخرفة للصناعات الزخرفية والنسجية، مطابع الأهرام التجارية، (طن ن)، مصر.
٧. الحربي، سهيل سالم، (١٤٢٣هـ). التصوير التشكيلي في المملكة العربية السعودية، الفن النقي، الرياض.
٨. حسين، خالد، (١٩٨٣م). الزخرفة في الفنون الإسلامية. دار التراث الشعبي، بغداد، العراق.
٩. درويش، عماد. فن صناعة الفخار. دار دمشق. دمشق.
١٠. زايد، أحمد صبري، بدون، الزخارف دراسة مبادئ وأصول القواعد الزخرفية وعناصرها وأساليبها، دار الطلائع للنشر والتوزيع والتصدير، طن ن، القاهرة، مصر.
١١. الزهراني، معجب، (٢٠٠٤م)، الأبعاد الفكرية في الفن الإسلامي، رسالة ماجستير غير منشورة، جامعة أم القرى، كلية التربية، قسم التربية الفنية.
١٢. السالم، خالد محمد. ١٤١٩هـ. الجنادرية ماضي وحاضر. مطابع الأيوبي. الرياض.
١٣. الشامي، صالح أحمد، (١٩٩٠م)، الفن الإسلامي، دار القلم، ط ١، دمشق، سوريا.
١٤. شوقي، إسماعيل، (٢٠٠٠م)، مدخل إلى التربية الفنية، زهراء الشرق، (ط ٢)، القاهرة، مصر.
١٥. الصايغ، سمير، (١٩٨٨م). الفن الإسلامي، دار المعرفة، ط ١، بيروت، لبنان.
١٦. طالو، محي الدين، (١٩٩٥م). اللون علماً وعملاً، دار دمشق للطباعة والنشر والتوزيع، دمشق.
١٧. طالو، محي الدين، (١٩٩٥م)، الفنون الزخرفية زخارف عبر التاريخ، دار دمشق للطباعة والنشر والتوزيع، (طه)، دمشق، سوريا.
١٨. طالو، محي الدين، (١٩٩٩م). فنون زخرفية معمارية عبر مراحل التاريخ، دار دمشق، ط ١، دمشق، سوريا.
١٩. طالو، محي الدين، (٢٠٠٠م). المرشد الفني إلى أصول إنشاء وتكوين الزخرفة الإسلامية - دار دمشق للطباعة والنشر والتوزيع، دمشق، سوريا.
٢٠. طالو، محي الدين، (٢٠٠٠م) - الفنون الزخرفية - دار دمشق، ط ٦، دمشق، سوريا.
٢١. طالو، محي الدين، (٢٠٠٤م). الموسوعة العلمية في الرسم والتلوين، دار دمشق للطباعة والنشر والتوزيع، دمشق.
٢٢. عبد الرحمن، عادل، (١٤٢٧هـ). آفاق التذوق الفني، مطبعة التقوى، القاهرة.
٢٣. العنيمين، مها صالح، (١٤٢٣هـ). رسالة ماجستير «النظم البنائية للأسجة والخلايا الطبيعية كمصدر لإثراء التعبير الفني في التربية الفنية».

المراجع



٢٤. عفيضي، فوزي سالم، (١٩٩٧م)، نشأة الزخرفة وقيمتها ومجالاتها، دار الكتاب العربي، دمشق سوريا.
٢٥. عفيضي، فوزي سالم، (١٩٩٧م)، أنواع الزخرفة الهندسية، دار الكتاب العربي، دمشق، سوريا.
٢٦. فضل، محمد عبد المجيد، (٢٠٠٠م)، التربية الفنية مداخلة تاريخها وفلسفتها، النشر العلمي والمطابع، (ط ٢) الرياض، المملكة العربية السعودية.
٢٧. ف. هـ. نورتن. (١٩٧٩ م). الخزفيات للفنان الخزاف. دار النهضة العربية. القاهرة.
٢٨. فياض، عبد الحفيظ، وآخرون، (٢٠٠٥ م)، موسوعة الزخرفة المصورة، الأهلية للنشر والتوزيع، عمان، الأردن.
٢٩. قبيعة، أحمد، (١٩٩٦م). عالم الرسامين، موسوعة الفنون التشكيلية «فان جوخ»، دار الراتب الجامعية، بيروت.
٣٠. قبيعة، أحمد، (١٩٩٦م). عالم الرسامين، موسوعة الفنون التشكيلية «كلود مونيه»، دار الراتب الجامعية، بيروت.
٣١. كيوان، عبد، (١٩٩٥م). الرسم بالغواش، دار ومكتبة الهلال، بيروت.
٣٢. محمد، مصطفى حنفي، (١٤١٥هـ). المدخل إلى التربية الفنية، دار المضدرات - الرياض.
٣٣. مرزوق، إبراهيم، (٢٠٠٤هـ). تعليم الرسم للمبتدئين، مكتبة ابن سينا، القاهرة، مصر.
٣٤. المفتي، أحمد، (١٩٩٧م) - فن الزخرفة والتوريق، دار دمشق للنشر والتوزيع والطباعة، دمشق، سوريا.
٣٥. المفتي، أحمد، (١٩٩٩ م). فن صناعة الخزف، دار العلا، دمشق.
٣٦. مكتبة الملك عبد العزيز العامة، (١٤٢٢). التوحيد، فهرسة مكتبة الملك فهد الوطنية، الرياض.
٣٧. المهدي، عنيات، (١٩٩٤ م)، فن إعداد وزخرفة الخزف، مكتبة ابن رشيد، مصر.
٣٨. يحيى، حسن، الموسوعة العربية في الزخارف والرسوم الإسلامية، دار حراء، القاهرة، مصر.
٣٩. يوسف، حسين محمد، وآخرون، فن ابتكار الأشكال الزخرفية وتطبيقاتها العملية، مكتبة ابن سينا للنشر والتوزيع والتصدير، (ط ن)، القاهرة، مصر.

الموسوعات :

١. مؤسسة أعمال الموسوعة للنشر والتوزيع، (١٩٩٦م)، الموسوعة العربية العالمية، (ج ٩).
٢. مؤسسة أعمال الموسوعة للنشر والتوزيع، (١٩٩٦ م)، الموسوعة العربية العالمية، (ج ١٧).

الدوريات :

١. الجمعية العربية السعودية، (١٤١٦). المعرض الجماعي الخامس لفناني المملكة التشكيليين « جائزة الإبداع ».
٢. الخطوط الجوية العربية السعودية، (١٩٩٨م). مسابقة ملون السعودية الرابعة للفن التشكيلي (رسوم الأطفال)، جدة.
٣. ذكرى الفنون، حجازيات، مكة المكرمة .
٤. الرئاسة العامة لرعاية الشباب، (١٤٠٣هـ). لمعرض العام السابع لمقتنيات الفنون التشكيلية، الرياض.
٥. الرئاسة العامة لرعاية الشباب، (١٤٠٤هـ). الأسبوع الثقافي السعودي بالجزائر، الجزائر.
٦. الرئاسة العامة لرعاية الشباب، (١٤٠٩هـ). المعرض العام الرابع للمراسم، أبها.
٧. الرئاسة العامة لرعاية الشباب، (١٤١٠هـ). المعرض العام العاشر لمناطق المملكة في الفنون التشكيلية، جدة.
٨. الرئاسة العامة لرعاية الشباب، (١٤١٣هـ). المعرض التشكيلي الجماعي الخيري، الرياض.

المراجع الأجنبية:

- 1- Birks . Tony. La Poterie . Pratique ,Art Techniques . dessin et tola
- 2- Connell . Go .2005. The potters guide to ceramic surfaces .United States of America
- 3- Bousquet . Monique . 2000 m . Curso de Ceramica . Editorial El Drac,S.L.Spain .



- 4- Clouse, Wendy , (2002) . Step By Step Art School Acrylics , Chancellor Press, an imprint of Bounty Books, a division of Octopus Publishing Group Ltd , China .
- 5- Connell. Go . 2005 m . The Potters Guide to Ceramic Surfaces .United States . America .
- 6- Cosentino. Peter . 1990 m . Encyclopedia of Pottery Techniques. Running Press Book Publishers . Pennsylvania .
- 7- Cran Enciclopedia brabica . Caller de las Arten . Ceramica . Primors Pasos
- 8- House Hermes.2002 m .The Ultimate Crafts Compendium .Anness Publishing . New York .
- 9- Maguire . Mary . 2003 m. Polymer Clay . Anness Publishing Ltd London.
- 10- Martin , Margaret M , (1999). No More Wishy – Washy Water Color Library of Congress Cataloging-in-Publication Data .
- 11- Okamoto, Naomi , (1996) . Japanese Ink Painting The Art of Sumi-e ,Sterling Publishing Go., .Inc . New York , China .
- 12- Peterson .Susan . 2002 m . Working With Clay . Laurence King Publishing Ltd . London .
- 13- Ralph . Emma . 2006 m. Polymer Clay. Now Holland Publishers London.

المراجع

