

دورة التقويم المستمر

اعداد المدربة

منيره مبارك السهلي



وزارة التعليم
Ministry of Education

نبذة مختصرة عن المدربة

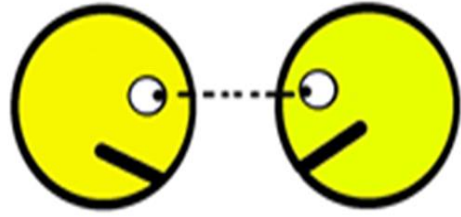
مدربة معتمدة من أكاديمية قادة التطوير ببريطانيا (TOT)
مترفة صفوف أولية
منفذة مشروع الحقيبة المتألية
عضوة في لجنة التعلم النشط
عضوة في لجنة المجتمعات المهنية للتعلم
تم إقامة العديد من الدورات التدريبية و التدريب عليها



اتفاقية التدريب



Eye-Contact



الهدف العام

ان تكون المتدربة لديها المعرفة التامة و الالمام بالتقويم المستمر مفهومه و أدواته و اساليبه و لوائحه و انظمته و معايير ه

الاهداف التفصيلية

- ❖ ان تتعرف المتدربة على مفهوم التقويم
- ❖ تعريف المتدربة اهداف التقويم المستمر في المرحلة الابتدائية
- ❖ ان تشارك المتدربة بالمقارنة بين التقويم و التقييم
- ❖ ان تتعرف المتدربة على الوظائف التقويم المستمر
- ❖ تعريف المتدربة انواع التقويم المستمر
- ❖ ان تتعرف المتدربة على اساليب التقويم المستمر
- ❖ ان تتعرف المتدربة على لوائح و انظمة التقويم المعدلة للعام ١٤٣٥
- ❖ ان تشارك المتدربة في معايير التقويم و اهدافه و مصفوفة معايير التقويم

محاو ر دورة التقويم المستمر

- ❖ تعريف التقويم لغة و اصطلاحاً
- ❖ شرح اهداف التقويم
- ❖ التفريق بين معنى التقويم و التقييم
- ❖ ايجابيات و سلبيات التقويم
- ❖ شرح انواع التقويم و توضيح امثلة على ذلك
- ❖ تعريفهن بأساليب و استراتيجيات التقويم
- ❖ تعريف معايير التقويم و انواعه
- ❖ شرح لوائح و تعاميم و مذكرات التقويم

اليوم الأول

ماهو التقويم؟



تقويم في اللغة: إن الأصل اللغوي لكلمة تقويم هو الفعل "قوم" فيقال :
" قوم الشيء تقويماً أي عدل مساره للجهة المرغوبة، وأصلح نقاط
الاعوجاج والقصور فيه"

وبهذا يمكن تعريف التقويم التربوي لغةً بأنه: " تعديل مسار أية عملية
تربوية، وتوجيهها الوجهة الصحيحة، وإصلاح نقاط القصور فيها" .

المصطلح العلمي لمفهوم التقويم التربوي:

" عملية منهجية تقوم على أسس عملية، تستهدف إصدار الحكم – بدقة
وموضوعية – على مدخلات وعمليات ومخرجات أي نظام تربوي، ومن
ثم تحديد جوانب القوة والقصور في كل منهما، تمهيداً لاتخاذ قرارات
مناسبة لإصلاح ما قد يتم الكشف عنه من نقاط الضعف والقصور"



من خلال التعريف السابق وبالتعاون مع
مجموعتك اكتبى مراحل التقويم التربوي ؟



التقويم التربوي عملية تتضمن مراحل عدة:

مرحلة التشخيص: وتتضح فيها نواحي القوة والضعف في العملية التعليمية ومحاولة التعرف إلى أسبابها.

مرحلة العلاج: اقتراح الحلول المناسبة للتغلب على نواحي الضعف والاستفادة من نواحي القوة.

مرحلة المتابعة والوقاية: تتمثل في العمل على تدارك الأخطاء.
صفات التقويم :

الشمولية / لا يقتصر على تقويم التحصيل المعرفي للطلبة بل يستهدف جميع المتغيرات والعوامل التي لها علاقة مباشرة.

الإستمرارية / بحيث يوفر البيانات اللازمة للاستخدام في عمليات التغذية الراجعة .
ثابت / تستخدم فيه ادوات التقويم والقياس.

صادق و سهل الاستخدام .

يشارك فيه كل من له علاقة بالعملية التربوية.

واقعي وقابل للتحقق بالنظر الى الإمكانيات.

جزأ من العملية التربوية.

ما أهمية التقويم في حياتنا ؟

قال تعالى : " تَبَارَكَ الَّذِي بِيَدِهِ الْمُلْكُ وَهُوَ عَلَى كُلِّ شَيْءٍ قَدِيرٌ، الَّذِي خَلَقَ الْمَوْتَ وَالْحَيَاةَ لِيَبْلُوَكُمْ أَيُّكُمْ أَحْسَنُ عَمَلًا وَهُوَ الْعَزِيزُ الْغَفُورُ " سورة تبارك : آية ١،٢

إن التقويم ضروري ولازمًا لأي عمل أو جهد وكل منا عايش عملية التقويم في حياته اليومية كل أفعاله ونشاطاته وهو يقوم بهذا أو ذاك العمل عندما يتساءل: ماذا حققت من وراء عملي هذا؟ ما الايجابيات التي حققتها ما السلبيات ؟ ما ذا يجب أن أعمل لتلافي السلبيات وتطوير الايجابيات؟ كيف أكون الافضل دائمًا؟

معادلة التقويم

التقويم = الوصف + الحكم على السلوك + اتخاذ القرار

الوصف (وصف كمي + وصف كيفي)

نشاط جماعي...

بالتعاون مع مجموعتك اكتب

اهداف تقويم تلاميذ المرحلة

الابتدائية؟

أهداف تقويم التلاميذ في المرحلة الابتدائية الاولى .

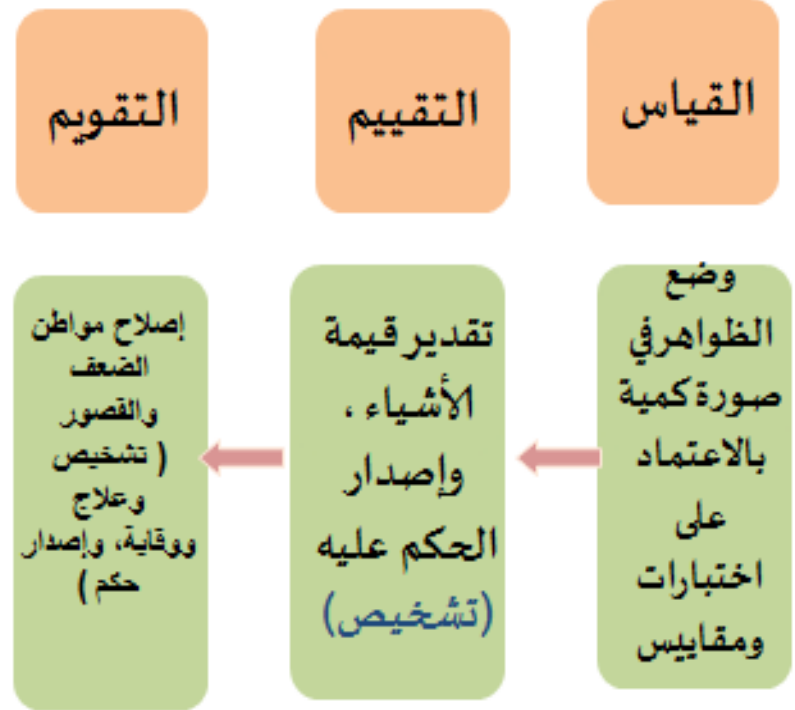
- ١-التقويم تغذية راجعة لكل من المعلم والمتعلم تفيد في تعديل مسار عملية التعلم و جعلها أكثر فاعلة في تحقيق أهدافها.
- ٢- ضبط وتقويم خبرات التعلم والتعليم بدلالة فاعليتها في تحقيق أهداف البرنامج.
- ٣- تعزيز سلوك الأطفال وزيادة الدافعية.
- ٤- المساعدة في اكتشاف ذوي الحاجات الخاصة - المختلفة
- ٥ الكشف عن الاستعدادات الخاصة المطلوبة في المجالات الدراسية .

هل هناك فرق بين التقويم والقياس والتقييم؟

١. التقويم عملية تشمل تقدير ووزن لما تحققه عملية التعليم من آثار ويشمل النواحي الكمية والنواحي الكيفية.
٢. القياس يقتصر على النواحي الكمية.
٣. التقييم تحديد قيمة الشيء أو تقدير قيمته ولا يشترط أن يتم من خلال عمليات القياس ، أي أن التقييم هو عملية إصدار حكم تنطوي على جانب تشخيصي فقط، وهو قد يعتمد على التخمين أو الظن أو الحدس دون الاعتماد على مقاييس وقياسات.

بالتشاور مع أفراد مجموعتك دون
العلاقة بين: (التقويم، والتقييم ،
والقياس)، مدعمه إجابتك بمثال
يوضح وظيفتها والفرق الدقيق بينها

مخطط يوضح أن العلاقة وثيقة بين كل من التقويم والتقييم والقياس:



الفرق بين مصطلحي التقويم و"التقييم"

التقويم "أشمل وأعم من" التقييم"

يخلط البعض بين مصطلحي "التقويم" و "التقييم"، ويعتقد البعض منهم بأن المفهومين يعطيان المعنى ذاته،، وعلى الرغم من أن المصطلحين يفيدان في بيان قيمة الشيء، فإن كلمة "التقويم" تعني أيضا تعديل و تصحيح ما اعوجَّ منه، أما كلمة "التقييم" فتدل على إعطاء قيمة للشيء فقط، ومن هنا نجد أن كلمة "التقويم" أعم وأشمل من كلمة "التقييم".

والواقع هو أن "التقييم" منشق من ألقية و"التقويم" من القوام، فالأول بمعنى التقدير والتثمين، والثاني بمعنى التعديل.

اليوم الثاني



Silver-Star

نشاط فردي

تعددت وظائف التقويم تبعاً لتعدد مجالاته .

حدّد باختصار تلك الوظائف، وفق العناصر المعطاة في المنظمات البيانية .



وظائف التقويم

للمتعلم

- الاستثارة
- التشخيص
- الكشف عن المواهب

للمعلم

- التخطيط
- التشخيص
- الكشف عن جوانب القوة و الضعف

للتعلم

- توجيه مسار التعلم
- توفير المعلومات



نشاط

بالتعاون مع أفراد مجموعتك ، ومستعينًا بخبراتك وممارساتك السابقة للتقويم ، تأمل الصور الآتية، اذكر

إيجابيات وسلبيات التقويم
المستمر والاختبارات؟

بعض الايجابيات والسلبيات في التقويم المستمر

تعد عملية التقويم المستمر عملية تعليمية حديثة تواكب تطور التعليم وتغير الأجيال ومواكبة من السلبيات .للعصر الحديث ويوجد بها العديد من الإيجابيات ولها كذلك العديد ***الايجابيات:**

- ١-التخلص من رهبة الاختبارات
- ٢-تقليص نسبة الرسوب والتي كانت في السابق مبنية على عدم حصول الطالب على درجة النجاح في الاختبار.
- ٣-التغذية الراجعة للطالب تساعد في ثبات المعلومة وإتقان المهارة بشكل أفضل
- ٤-تخفيف العبء على الطلاب في نهاية السنة حيث لم يعد لدى الطالب اختبارات نهائية فهو يقوم بشكل متواصل في كل فصل دراسي .

السلبيات:

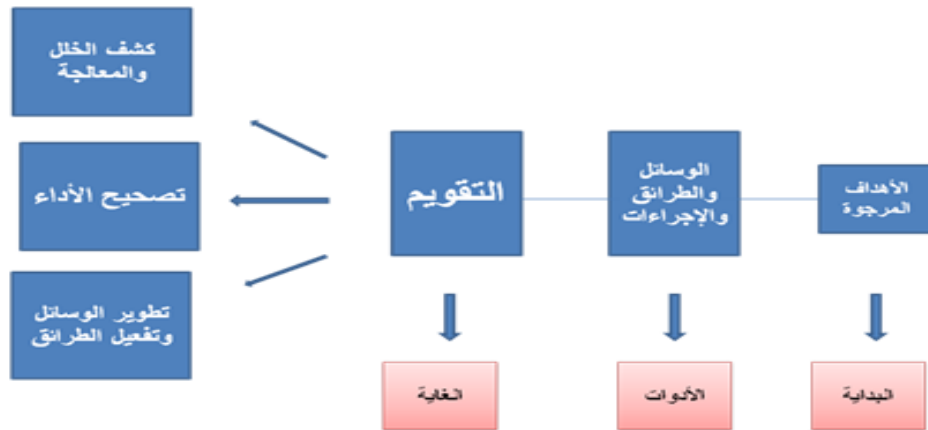
- ١-عدم وجود مقياس حقيقي واضح يميز الطلاب المتفوقين .
- ٢-تحديد بعض المهارات على إنها مهارات حد أدنى يؤدي عدم إتقانها إلى اخفاق الطالب على الرغم من إتقانه لبقية المهارات .
- ٣-قد يشكل التقويم المستمر عبء على المعلم في ظل وجود أعداد كبيرة من الطلبة أو لدى معلمي الصفوف الأولية الذين يحتاج طلابهم إلى بذل جهد كبير أكثر من غيرهم بسبب المرحلة العمرية لطلاب هذه الصفوف .
- ٤-خضوع التقويم المستمر لأمانة المعلم حيث يوجد بعض المهارات التي لا تقاس بطريقة حسية .
- ٥- احساس الطالب بالنجاح في نهاية العام يولد لديه شعور بعدم الاهتمام بالدراسة.

العلاقة بين التقييم المستمر والاختبارات:

الاختبار



التقييم المستمر



انواع التقويم التربوي :-

- ١ - من حيث الشمولية.
التقويم المكبر - المصغر التقويم
- ٢ - من حيث اجرائه
- التقويم قبلي أو تمهيدي - التقويم البنائي أو التكويني -التقويم التشخيصي او
التقويم الختامي او بعدي
- ٣ - من حيث ما سيجمع من خلاله.
كمي - نوعي
- ٤ - من حيث السلطة المشرفة على تطبيقه.
داخلي - خارجي - وخارجي داخلي

أنماط التقويم التربوي

نظرًا لكون التقويم التربوي يصاحب العملية التعليمية في جميع مراحلها؛ يتم تصنيف التقويم إلى عدة أنواع أو أنماط في الفكر التربوي الحديث، يمكن تقسيمها إلى أربعة أنواع رئيسية هي :

- التقويم المبدئي (القبلي أو التشخيصي) .
- والتقويم التكويني (البنائي) .
- والتقويم التجميعي أو النهائي (الختامي).
- والتقويم التتبعي (المستمر).

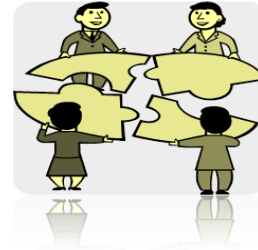
ولكل نوع من هذه الأنواع وظائفه التي تتكامل مع بعضها البعض لتحقيق الهدف النهائي لعملية التقويم.

التقويم التشخيصي



التقويم (التشخيصي):
ويهدف إلى تشخيص استعداد المتعلمين ، ومعرفة قدراتهم، ومدى امتلاكهم متطلبات التعليم اللاحق. (يعدّه المعلم متى رأى الحاجة قائمة إليه مثل (الفكرة العامة ، الفكرة الرئيسية ، أنظر وأتساءل) .

التقويم التكويني (البنائي)



التقويم التكويني (البنائي):
وهو تقويم مستمر يصاحب عملية تعليم وتعلم الوحدة الدراسية ويهدف إلى تحديد مدى تقدم المتعلمين نحو إتقان مهارات اللغة وتوظيف عناصرها ، وقد حددت لكل وحدة دراسية مجموعة من الكفايات المستهدفة التي تعد معايير يستفيد منها المعلم وهو يقوم بعملية التقويم المستمر.

التقويم التجميعي (الختامي)



التقويم التجميعي (الختامي):
ويتم بعد الانتهاء من تدريس وحدة دراسية أو وحدتين ويهدف إلى إعطاء مؤشرات دقيقة عن مدى إتقان المتعلم الكفايات الأساسية المحددة مسبقاً.

مقارنه بين انواع التقويم

نوع التقويم	زمن تنفيذه	الخبرات التي يقيسها
١ . تقويم تشخيصي (قبلي)	قبل أو في بداية الدرس	مكتسبات سابقة
٢ . تقويم تكويني (بنائي)	خلال مراحل الدرس	معطيات جديدة
٣ . تقويم تحصيلي (ختامي)	بعد التدريس	اهداف نهائية
٤ . التقويم التتبعي (المستمر)	بداية العمل التربوي ، وأثنائه ، وبعده	جميع ما يتم إنجازه

وجه المقارنة	التقييم التشخيصي	التقييم التكويني	التقييم الختامي
الهدف	الكشف عن الثغرات والنقائص.	توفير تغذية راجعة بعد اكتشاف الصعوبة .	انجاز جرد لما حصل عليه التلميذ .
القرارات المتخذة	وضع وصف لاستراتيجية التغذية الراجعة .	تكييف الأنشطة البيداغوجية حسب المعطيات المتجمعة .	اعطاء شهادة للمتعلم لاثبات المستوى ، للانتقال في نهاية السنة .
وقت التقييم	في بداية كل عملية تعليمية / تعليمية .	في الوقت المخصص للتعلم اثناء ممارسة النشاط .	عند نهاية درس او وحدة تكوينية او سنة دراسية .
الهدف التعليمي المقيم	مامدى امكانية بناء المعلوم عن المعلوم وليس المعلوم عن المجهول .	كل هدف مهم في الوحدة التعليمية	عينة محددة من اهداف الدروس .
جوانب التعليم المقيمة	اماكن الضعف والنقائص في الاشياء المتعلمة سابقا	نتائج التعلم بالنسبة للاهداف .	نتائج التعلم بالنسبة للاهداف التي سطرت.

نشاط فردي

ما الفرق بين التقويمين التكويني والتجميبي؟



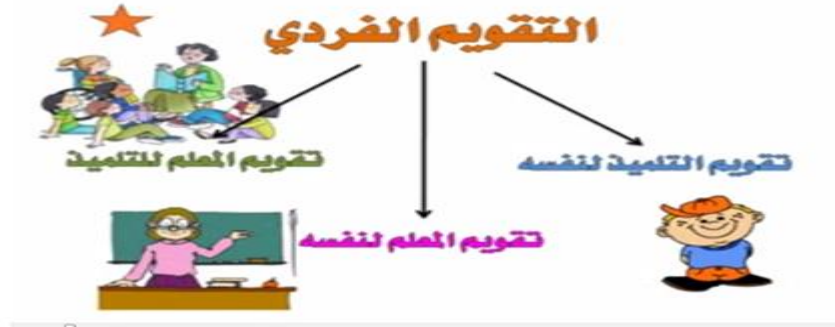
يتميز التقويم التكويني عن التجميعي بأنه

١- لايعطي أي حكم على المتعلم أثناء تعلمه .

٢- لايعاقبه على الوقوع في الخطأ ، بل يصحح خطأه مبيناً أسبابه ونتائجه ، ويسدد خطاه .

٣- لايقارن إنجازه بإنجاز رفاقه بل يقارنه بإنجازه الذاتي ، وبالمطلوب منه .

• أنواع التقويم حسب من يقوم:



تعريف التقويم الفردي:

ويقصد به تقويم المدرس لنفسه أو التلميذ لنفسه ، وتدعو إليه التربية الحديثة في كل مراحل التعليم ، وتشتق فكرته من القيم الديمقراطية التي تقضي بأن يتحمل التلاميذ مسؤولية العمل نحو أهداف يفهمونها ويعتبرونها جديرة باهتمامهم .

وله مميزات نستطيع أن نوجزها فيما يلي :

- (أ) وسيلة لاكتشاف الفرد لأخطائه ونقاط ضعفه وهذا يؤدي بدوره إلي تعديل في سلوكه وإلى سيره في الاتجاه الصحيح.
- (ب) يجعل الفرد أكثر تسامحاً نحو أخطاء الآخرين لأنه بخبرته قد أدرك أن لكل فرد أخطاءه وليس من الحكمة استخدام هذه الأخطاء للتشهير أو التأنيب أو التحكم.
- (ج) يعود الفرد على تفهم دوافع سلوكه ويساعده على تحسين جوانب ضعفه مما يولد الشعور بالطمأنينة والثقة بالنفس .

٢- التقويم الجماعي ومن أنواعه :

تقويم الجماعة لنفسها:

وذلك لمعرفة مدى ما وصلت إليه من تقديم نحو الأهداف الموضوعية مثل تقدم التلاميذ لأنفسهم أثناء القيام بالوحدات أو المشروعات أو بالأنشطة كالرحلات أو الزيارات أو بعد الانتهاء منها. وعادة يتم التقويم الجماعي لأعمال الجماعة نفسها بتوجيه من المدرس وتحت إشرافه فيناقشهم فيما قاموا به من دراسة ونشاط ، وما حققوه وما لم يحققوه والصعوبات ومداهما وكيف تغلبوا عليها

تقويم الجماعة لأفرادها:-

وهذا النوع من التقويم يتصل بالنوع السابق ، وهو ينحصر في تقويم عمل كل فرد ومدى مساهمته في النشاط الذي تقوم به الجماعة ويقوم المدرس فيه بالتوجيه والتشجيع ليتقبل التلميذ النقد البناء الذي يساعد على التحسين ، ويشعر التلميذ بالثقة في نفسه وتقدير الجماعة لجهد مهم بدأ هذا الجهد صغيراً .ومن خلال هذا النوع من التقويم يتعلم التلاميذ آداب الحوار والالتزام بالنظام أثناء المناقشة فلا يتكلم أي تلميذ إلا إذا سمح له بذلك ، كما يتعلم أن عملية النقد تتطلب إبراز النقاط الإيجابية والنقاط السلبية معاً ، وإن الاختلاف في الرأي يعتبر ظاهرة صحية ، وعلى كل تلميذ أن يثبت صحة رأيه بطريقة مقنعة للآخرين .

تقويم الجماعة لجماعة أخرى:-

لا يمكن للجماعة أن تكون فكرة تامة عن نفسها إلا بمقارنتها بجماعة أخرى تقوم بنفس العمل أو بأعمال مشابهة . كما يحدث في الأنشطة الرياضية أو معارض المدارس والحفلات حيث تتعرض عملية التقويم لخطة كل فريق وتنفيذها أو لطريقة حل المشكلات التي تواجه الجماعات .

وهذا النوع من التقويم يؤدي إلى تعاون تلاميذ المجموعة الواحدة ونشر روح الحب والإخاء والصداقة بينهم لأنهم جميعاً يعملون من أجل هدف واحد تنعكس نتائجه عليهم جميعاً . وهذا النوع من أساليب التقويم قليل الانتشار في مدارسنا ويجب تدعيمه بكافة الوسائل الممكنة حتى تسهم التربية في خلق جيل جديد تسود بين أفرادها روح المحبة والتعاون .

اليوم الثالث

نشاط جماعي

مالفرق بين اسلوب التقويم و ادواته؟

الفرق بين أساليب التقويم وأدواته:

أساليب التقويم :

هي الإجراءات والطرائق التي يتبعها المقوم؛ لتنفيذ عملية التقويم ، بما في ذلك استخدام أدوات ووسائل التقويم ، ويمتاز كل أسلوب من أساليب التقويم بتفرده ، وأدواته ، ووسائله التي تختلف من أسلوب لآخر.

ويمكن إجمال أهم أساليب وطرائق التقويم التربوي على النحو الآتي :

الاختبارات الشفهية والتحريرية .

التقرير الذاتي .

الإسقاط.

تحليل العمل.

دراسة الحالة.

المقابلات الشخصية.

تحليل المحتوى.

أدوات التقويم



أدوات التقويم:

يؤكد المنهاج الجديد على أهمية تنوع أدوات التقويم، وتعددتها غير أنه يركز على ثلاث أدوات؛ لشهرتها ومناسبتها لتقويم الكفايات و المهارات اللغوية والمفاهيم اللغوية، وهذه الأدوات هي:

أدوات التقويم



الملاحظة

هي المشاهدة الدقيقة لظاهرة ما . مع الاستعانة بأساليب البحث و الدراسة التي تتلاءم مع طبيعة هذه الظاهرة

انواع الملاحظة

أ غير منظمة

ب منظمة

•الملاحظة غير المنظمة (ال تلقائية) :

وفي هذه الحالة يقوم الملاحظ بتتبع سلوك المفحوصين (المتعلمين) ويسجل كل ملاحظاته بأمانة ودقة ، دون التدخل برأيه الخاص فيما يلاحظه من سلوك حتى لا تتأثر البيانات بذاتية الفاحص، وهذا النوع من الملاحظات يمكن أن يقوم به المعلم أثناء تدريسه لتلاميذه ، إذ يمكنه مراقبة انفعالاتهم في أي موقف تعليمي (النجاح، الفشل في تنفيذ مهمة ، التحمس لنشاط أو إستراتيجية ، الملل وفقدان الدافعية ... إلخ).

• الملاحظة المنظمة :

هي الملاحظة المخطط لها مسبقاً والمضبوطة ضبطاً دقيقاً ، ويحدد فيها ظروف الملاحظة كالزمان والمكان والمعايير الخاصة للملاحظة.
المرغوبة مستقبلاً.

عيوب الملاحظة:

- تأثرها بذاتية المعلم.
- تباين الأسئلة المطروحة على الأطفال من حيث السهولة والصعوبة.
- يصعب تقدير نتائجها بالعلامات.
- الأسئلة الشفهية المطروحة لا تشمل جميع المواقف.
- لذلك لا يمكن تقويم جميع الاهداف .

نشاط فردي.....

ما المقصود بسجلات الإنجاز
؟portfolios



٢- سجلات الانجاز

هو تجميع مركز واهداف لأعمال المتعلم ، يبين جهوده ، وتقدمه وتحصيله في مجال أو مجالات دراسية. بحيث يجب أن تشمل هذه الأعمال على مشاركة المتعلم في انتقاء محتوى الملف، و مرشد هذا الانتقاء ، ومحكات الحكم على نوعية الأعمال وأدلة على انعكاسات المتعلم ، أو تأملاته الذاتية على هذه الأعمال.

ومن الأمور التي ينبغي مراعاتها عند تصميم سجل الأعمال:



■ أبرز المشكلات المتعلقة بتوظيف ملف الانجاز

- ١- القصور المعرفي لملف الانجاز من قبل بعض المعلمين وعدم إدراكهم لفلسفة ملف الانجاز وأهميته التربوية وكيفية تقويمه.
- ٢- وجود اتجاهات سلبية نحو الطرق الحديثة سواء في أساليب التدريس أو في أساليب التقويم من قبل بعض المعلمين وحتى الطلاب أنفسهم لما تتطلبه هذه الأساليب الحديثة (ومنها ملف الانجاز) من جهد أكثر ومسؤوليات أكبر.
- ٣- عدم قناعة بعض أولياء الأمور بملفات الانجاز كأداة للتقييم.
- ٤- الاعتقاد الخاطئ بأن ملف الانجاز عبارة فقط عن حشد وجمع للأوراق والأشياء.
- ٥- في حالة ملف الانجاز الالكتروني تظهر للسطح المشاكل التقنية وما يتعلق بها .

نشاط فردي..

ما المقصود بالاختبارات؟



مفهوم الاختبار
عملية مقننة لتحديد مستوى التحصيل او هو أداة تقويم للحصول على معلومات
تساعدنا في اتخاذ القرارات بشأن موضوع الاختبار.

أنواع الاختبارات





الاختبارات التحصيلية

هو عينة مختارة من السلوك (النواتج التعليمية) المراد قياسها لمعرفة درجة امتلاك الفرد من هذا السلوك ، وذلك من أجل الحكم على مستوى تحصيله من خلال مقارنة أدائه بتحصيل زملائه ، وهذا التفسير للأداء يسمى معياري المرجع. أو تحديد المعارف والمهارات التي يستطيع الطالب القيام بها، وتلك التي لا يستطيع ، ومثل هذا التفسير يسمى محكي المرجع.



انواع الاختبارات :

(١) الشفهية:

ويقصد بها أسئلة غير مكتوبة تعطي للمتعلم ويطلب إليها الإجابة عنها دون كتابة. والغرض منها معرفة مدى فهم المتعلم للمادة الدراسية ومدى قدرته على التعبير عن نفسه بأرائه وأفكاره وهي تستخدم بكثرة في التقويم المستمر.

(٢) الاختبارات العملية:

وهي تهدف تقويم المتعلم على أداء معين وتحديد مستواها في خطوات هذا الأداء . كما تهدف أحيانا إلى تقويم مستوى المنهج النهائي الذي يقوم المتعلم بعمله ومن المهم ألا يركز المتعلم اهتمامه بتقويم المنتج النهائي فقط، وعليه أن توجه اهتمامه إلى أسلوب العمل والسلوك أثناء عملية الإنتاج ولتحقيق الهدف من الاختبارات العملية، **ومن الأمثلة عليها (تجارب عملية، الاملاء،..)**

(٣) الاختبارات التحريرية

وتتم بعد الانتهاء من عملية التدريس يقاس نواتج التعلم وتقديرها في ضوء الأهداف المنشودة وتتم من خلال الاختبار التحصيلي والنظري الخاص بالمادة التعليمية .

تصنيف الاختبارات:

- التصنيف على أساس ما يقوم الاختبار بقياسه :
(اختبارات القدرات العقلية - اختبارات التنظيم الاتفغالي أو النواحي المزاجية - اختبارات الاستعداد -
اختبارات التحصيل)
التصنيف على أساس طريقة الاستجابة للاختبار :
(اختبار شفوي - اختبار ورقة وقلم)
التصنيف على أساس طريقة التطبيق :
(اختبارات فردية - اختبارات جماعية)
التصنيف على أساس مرجعية الاختبار:
(اختبار مرجعي المعيار - اختبار مرجعي المحك)
التصنيف على أساس زمن الاختبار :
(اختبارات موقوتة "سرعة" وتسمى كذلك اختبارات أقصى أداء مثل الاختبارات العقلية والمعرفية -
اختبارات غير موقوتة "قوة" وتسمى كذلك اختبارات الأداء المميز مثل اختبارات الشخصية والنواحي
المزاجية)

اهداف الاختبارات:

- قياس : مستوى تحصيل الطلاب ، وتشخيص نقاط القوة والضعف لديهم .
تصنيف : الطلاب في مجموعات ، وقياس مدى تقدمهم في المادة .
الكشف عن الفروق الفردية بين الطلاب .
تنشيط : دافعية التعلم ، والنقل من صف لآخر ، ومنح الدرجات والشهادات .
التعرف : على مجالات التطوير للمناهج والبرامج والمقررات

خطوات بناء الاختبارات

- أولاً : تحديد الغرض من الاختبار:
قد يكون هدف الاختبار قياس التحصيل الدراسي في نهاية الفصل الدراسي ، أو قد يكون غرضه تشخيصاً
لتحديد جوانب التأخر أو الضعف في موضوع أو موضوعات معينة وقد يكون هدفه تحديد المتطلبات السابقة
للتعلم
ثانياً : تحديد أهداف التدريس :
وهذه الخطوة من أهم الخطوات وتبدأ قبل التدريس ويجب على المعلم صياغة أهداف سلوكية واضحة وبعيدة
عن الغموض
ثالثاً : تحليل مادة التدريس (المحتوى)
أن الهدف من عملية تحليل المحتوى هو تحقيق الشمول والتوازن في الاختبار .
وعملية التحليل ما هي إلا تصنيف وتبويب لموضوعات المقرر وقد يستخدم المعلم طرق التبويب كما
تصورها المؤلف للمقرر
رابعاً : إعداد جدول الموصفات
خامساً : كتابة الأسئلة
سادساً : تحليل الاختبار

خصائص الاختبار التحصيلي الجيد

الموضوعية .

ونعني بها منع التأثيرات الشخصية بالنسبة للحكم على صحة أو خطأ إجابة الطالب وتقديرها وتفسير نتائجها بحيث لا
تخضع لتقدير المصحح الذاتي فتختلف من مصحح إلى آخر .

الثبات

ونعني به ثبات نتيجة الطالب في هذا الاختبار عند تطبيقه مرة أخرى يفصل بينهما فترة زمنية قصيرة .

الصدق .

الاختبار الصادق هو الاختبار الذي يقيس الأهداف التي وضع لقياسها بدقة . فمثلاً إذا وضع الاختبار بهدف تقويم الطلاب
في إجراء العمليات الأساسية للجبر فيجب أن يقل أثر ضعف الطالب في التعبير الرمزي على أدائه في الاختبار

الشمول .

ونعني به أن تغطي أسئلة الاختبار جميع الجوانب المراد تقويمها .

التمييز .

إبراز الفروق الفردية بين الطلاب حيث تختلف الإجابات باختلاف الطلاب



امامك نماذج من الاختبارات قيمى احداها
واحتفظى به ثم قومى بتقييم نفس الاختبار بعد
عرض الشرائح الاتيه وقارنى بينهما

أنواع الاختبارات التحريرية

الاختبارات الموضوعية

هي الاختبارات التي لا يختلف اثنان على تصحيحها ومنها :

١. الاختيار من متعدد
٢. الصواب والخطأ
٣. المزاوجة
٤. أسئلة الإكمال المحدد

الاختبارات المقالية

في هذا النوع يقوم الطالب بتقديم الإجابة مكتوبة من عنده ومن أمثلة ذلك :

١. اختبار مقالي محدد : وهي أسئلة قصيرة غالباً ما تكون إجابتها محددة بنقاط معينة أو مساحة مخصصة للإجابة .
٢. اختبار مقالي غير محدد .

أهم مزايا وعيوب الأسئلة المقالية والموضوعية

الأسئلة الموضوعية	الأسئلة المقالية
المزايا	المزايا
١. الثبات والصدق .	١. سهولة الإعداد
٢. الموضوعية في التصحيح .	٢. لا تسمح بالتخمين وتقلل من إمكانية الغش
٣. السرعة في التصحيح .	٣. تمنح الطالب حرية الإجابة.
٤. شموليتها للموضوعات ولمستويات الأهداف	٤. تظهر مهارة الطالب في التنظيم وترتيب الأفكار .
٥. تساعد على المقارنة بين الطلاب .	٥. يركز على الأفكار الرئيسية والمفاهيم الكلية
العيوب	العيوب
١. سهولة التخمين في الإجابة .	١. تفتقد إلى خاصية الشمولية .
٢. صعوبة إعدادها .	٢. لغة الطالب وخطه وتنظيمه وسرعته في الحل تؤثر على موضوعية التصحيح .
٣. سهولة الغش.	٣. تستغرق وقت وجهد في التصحيح .
٤. لا تعطي الطالب حرية التعبير وإبداع .	٤. احتمال فهم السؤال بأشكال مختلفة . من قبل الطالب .
٥. مكلفة مادياً في الكتابة والطباعة .	٥. لا تعطي دلالة واضحة عن تحصيل الطالب .
٦. لا تعطي دلالة عن المستوى الحقيقي للطلاب	

تعليمات لكتابة مفردات اختيار من متعدد

من يتصدى لهذا النوع من الأسئلة عليه إتباع بعض القواعد الرئيسية التالية :

- أ. ضع كل العناصر المشتركة في نص السؤال .
- ب. أن المقدمة يجب أن تتضمن الفكرة الرئيسة للمفردة . ويجب أن تكون مركزة يسهل قراءتها وتقيس هدف محدد .
- ج. لا تنتقل المقدمة بالنص من الكتاب المقرر .
- د. رتب الاختيارات طبقاً لقاعدة معينة ، أبجدية ، تاريخية ، أو بأي أسلوب تراه بحيث تكون هناك قاعدة معينة لترتيب تلك الخيارات .
- هـ. يجب توزيع الإجابة على الخيارات .
- و. ضع إجابة واحدة صحيحة فقط من بين البدائل .
- ز. اجعل كل فقرة مستقلة بإجابتها عن الفقرات الأخرى .
- ح. يستحسن كتابة الفقرات في وضع عمودي يسهل قراءتها والمقارنة بينها .

نشاط جماعي



هاتي مثال اختيار من متعدد ؟

تعليمات لكتابة مقدرات الصواب والخطأ

١. أن تكون العبارة واضحة وقصيرة وتتضمن حقيقة واحدة فقط.
٢. تجنب استخدام بعض الكلمات ذات الدلالة الخاصة في الجملة المراد الحكم عليها بالصواب أو الخطأ فمثلاً (دائماً - كل - أبداً) كلمات توحي بأن الإجابة خاطئة . كما أن كلمات مثل (أحياناً - عادة - غالباً) توحي بأن الإجابة صحيحة .
٣. تجنب استخدام الكلمات التي تدل على الكميات بدون تحديد عادي مثل (عالي ، منخفض ، مرتفع ،) فهذه كلمات قد تعني أشياء مختلفة لنفس الفرد .
٤. أن يكون مضمون السؤال إما صحيحاً وإما خطأً . أي لا يكون فيه شبهة الخطأ إذا كان المقصود له الصواب ، والعكس .
٥. تجنب العبارات التي تحتوي على النفي قدر الإمكان .
٦. لا ينبغي أن ينوه طول الفقرة أو قصرها عن الصواب أو الخطأ .
٧. أن يكون ترتيب الفقرات الصحيحة عشوائياً .

إرشادات يوصى بها عند وضع أسئلة الاختبار التحصيلي

- تجنب التعقيد اللفظي .
- أبدأ الاختبار بفقرات سهلة وواضحة .
- تجنب الأسئلة التي تعتمد على الخداع .
- تأكد أن كل فقرة مستقلة بذاتها ولا تعتمد على فقرة سابقة .
- صمم كل فقرة بحيث تقيس هدف محدد .
- افحص الفقرات بحيث تقيس أهداف متنوعة الصعوبة .
- اترك فراغ مناسب للإجابة إذا كانت في نفس الورقة .
- إذا كان الاختبار يحتوي على رسومات تأكد من وضوح البيانات عليها

مواصفات الاختبار التحصيلي الجيد

- ١ - أن يتصف الاختبار بالصدق والثبات والموضوعية .
- ٢ - ألا تقتصر إجابة الطلاب على سرد المعلومات من الذاكرة بل يجب أن يكون من بينها ما يقيس قدرة الطالب على التفكير والتحليل والاستنتاج .
- ٣ - أن يتلاءم الاختبار ومستوى الطلاب وأن تكون الأسئلة متدرجة تبدأ بالسهل ثم تتدرج نحو الأصعب وأن تراعي الفروق الفردية بين الطلاب .
- ٤ - أن تكون الأسئلة شاملة ومناسبة للزمن المخصص للمادة الدراسية .
- ٥ - ألا تكون إجابة السؤال مبنية على صحة إجابة سؤال قبله .
- ٦ - ألا تتضمن ورقة الأسئلة إشارات مباشرة أو غير مباشرة إلى إجابة أسئلة أخرى .
- ٧ - الابتعاد عن الأسئلة التي تعتمد على التخمين .
- ٨ - سهولة التصحيح . فإن ذلك يساعد على الدقة .

تابع مواصفات الاختبار التحصيلي الجيد

- ٩ - الاهتمام بورقة الأسئلة من حيث الإخراج وتنظيم البيانات مثل المدرسة والمادة وزمن الإجابة والمستوى الدراسي (وعبارة انتهت الأسئلة بعد السؤال الأخير) .
- ١٠ - طباعة الأسئلة بخط واضح مع الاهتمام بخلو الأسئلة من الأخطاء اللغوية . وفي حالة استخدام الحاسب في طباعة الأسئلة ينبغي توخي الحذر من تسريبها عن طريق الإنترنت باتخاذ الاحتياطات اللازمة (مثال : وضع باسورد لملف الاختبار) .
- ١١ - على المعلم أن يضع نموذج إجابة على أن يتم تحديد الدرجات الفرعية لكل سؤال في نموذج الإجابة مع مراعاة عدم مطالبة الطالب بنص النموذج ، ويكتفي بإجابته الدالة على المطلوب .

التقويم الذاتي

أداة للتقويم و وسيلة للنمو المهني

إن المعلم الناجح هو الذي يكتشف إيجابياته وسلبياته ويحاول أن يدعم نقاط قوته ويتغلب على ضعفه ، فنمو المعلم المهني أمر يتوقف على مدى قدرته على رؤية أخطائه ومصارحة نفسه بها ومحاولة اصلاحه لذلك ، لذلك يجب على المعلم الجامعي التعود على أن يقوم عملة بنفسه وهناك أكثر من طريقة يستخدمها المعلم في تقويم عملة من بعضها :

- ١- تحليل نتائج الطلاب .
- ٢- صحائف التقويم الذاتي .

* . المقابلة

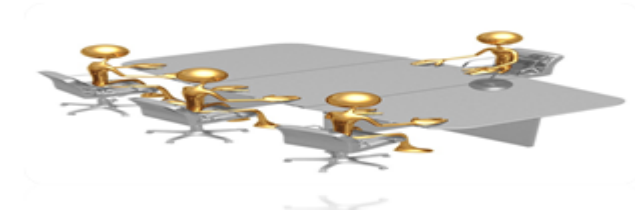
- تستخدم المقابلة في التقويم للأغراض الآتية:
 - ١- جمع البيانات الضرورية الخاصة بالتقويم.
 - ٢- التأكد من صحة البيانات.
 - ٣- الكشف عن ميول التلاميذ، واتجاهاتهم، ومشكلاتهم، وقدراتهم على التفكير العلمي.

الحالات التي تتم فيها المقابلة:

- ١- إذا تكرر حصول التلميذ على درجات منخفضة في بعض المواد بطريقة ملفته. الهدف هنا: محاولة معرفة الأسباب، لإيجاد الحلول.
- ٢- إذا حدث انحراف في سلوك التلميذ، والهدف معرفة السبب، وقد يطلب ولي الأمر أو أحد الأخوة أو أحد الأصدقاء.
- ٣- إذا صادف التلميذ مشكلة ولم يوفق في حلها. والهدف مساعدة التلميذ في حلها.
- ٤- إذا كان هناك شك أو تعارض في الحكم على تلميذ في جانب من الجوانب نتيجة تعارض البيانات أو نتائج وسائل التقويم الأخرى. والهدف هنا : المساعدة في التوصل إلى الحكم السليم.
- ٥- في حالة جمع بيانات خاصة بالتلميذ ومناقشته فيها دون اطلاع الآخرين.
- ٦- قد تكون المقابلة لتشخيص او علاج أي حالة من الحالات وليس لجمع المعلومات فقط.

كيف تتم المقابلة؟

- تتم غالبًا على انفراد وفي وقت محدد متفق عليه..
- في بعض الأحيان تكون المقابلة جماعية لمجموعة من التلاميذ في وقت واحد؛ خاصة إذا كانت المجموعة لها نفس المشكلة.



من يقوم بالمقابلة



- المعلمه .
- أو المديره .
- أو الاخصائيه الاجتماعيه .
- او المشرفه .
- أو الطبييه .

لايد من تدريب كل هؤلاء على القيام بالمقابلة بالطريقة السليمة حسب الحالة

شروط المقابلة:

- أن يعد من يقوم بالمقابلة على كيفية أدائها بشكل سليم، بحيث لا تجعل التلميذ ينفر من الموقف أو يخافه .
- الإعداد لمقابلة حتى تحقق أغراضها.
- الاهتمام بكل ما يصدر من تعبيرات لفظية وغير لفظية للتلميذ، وتسجيل نتائج المقابلة في صورة نقاط محددة.
- يتم تسجيل بقية المعلومات بعد الانتهاء من المقابلة، حتى لا يشعر التلميذ بالخوف من الكلام وإنه في موضع استجواب.

اليوم الرابع

مفهوم المعايير

المعايير تشمل : العلوم والمعارف والمهارات

أولا : العلوم والمعارف:

يقصد بها ما يقدم للطالبة من نصوص وحقائق ومعلومات تتعلق بمستوى التذكر (الحفظ ، أو المعرفة) ويتم تقويمها بعد الانتهاء من تدريسها .

ثانيا : المهارات :

يقصد بها الجانب الأدائي الذي تُدرب عليه الطالبة ، وتحتاج المعلمة في تدريسها إلى وقت وجهد كبيرين وتبقى في ذهن الطالبة فترة طويلة وقد لا تنسى.

أنواع المعايير

تصنف المعايير على ثلاثة أسس :

أولا : أساس التراكم (تراكمية – غير تراكمية)

أ – التراكمية : هي التي يكون لها اعتماد على مهارات سابقة في نفس الصف، أو في صف سابق أي يلزم التأكد من إتقان المهارة السابقة التي اعتمدت عليها .

ب – غير التراكمية(معرفية): هي التي لا يكون لها اعتماد على مهارات سابقة أي لا يلزم التأكد من إتقان مهارة سابقة وإنما التأكد من توفر درجة مناسبة من التفاعل معها

ثانيا : أساس التركيب (المركبة – غير المركبة)

أ – المركبة : وهي التي تتضمن أكثر من جزء ، وتحتاج في تقويمها إلى وقت أطول وجهد أكبر في تعليمها ، ويقسم تقويمها إلى فترات مع اختيار الأسلوب المناسب لها . ب – غير المركبة : هي التي تشمل على هدف واحد (جزئية واحدة) ولا تحتاج إلى التدرج في تعليمها ولا إلى تقسيم تقويمها على عدة فترات .

ثالثا : أساس الامتداد (الاستمرار) :

أ – ممتدة (مستمرة) : وهي المهارة المكونة من جزئيات طويلة الأمد تقدم للطالبة على دفعات ، وتكون موزعة على الفصل الدراسي بكامله ، أو العام الدراسي وتقوم تقويما تراكميا مستمرا .

أي تقوّم المعلمة ما تعلمته الطالبة من المهارة الممتدة وتضمّنه للتقويم السابق .

ب – غير الممتدة(غير المستمرة) : وهي المهارة المكونة من جزئية قصيرة تقدم للطالبة دفعة واحدة تكتسبها بدراسة الموضوع المرتبط بها وتقوم بعد الانتهاء من تعليمها مباشرة .



ورقة نشاط جماعي

اذكري أمثلة للمعايير
وصنفها بالتعاون مع
أفراد مجموعتك؟

من يصنع المعايير؟

عملية تطوير المعايير تحتاج إلى اتفاق عام بين المتعاملين بها حتى تتمكن من النجاح، وعادة ما يقمن معلمات المدرسة وإدارتها ومجتمعها المحلي بمشاركة الإدارة التربوية بتطوير معايير على مستوى المدرسة أو المحافظة أو الوزارة (الكعبي , 2004).

أهمية المعايير في النظام التعليمي:

- ١- تعد المعايير مداخل للحكم على أشياء عديدة منها:
 - ◀ جودة ما يعرفه المتعلمون، وما يمكنهم عمله.
 - ◀ جودة البرنامج الذي يتيح لهم الفرصة للتعلم.
- ٢- توفر المعايير مقياسا لتقويم أبعاد العملية التعليمية كلها، وتحديد ما يجب ان يكون عليه التعليم و التعلم.
- ٣- تمثل المعايير قاعدة للمحاسبية.
- ٤- تحقق المعايير مبدأ الجودة الشاملة.
- ٥- تسهم المعايير في بناء تقويم تتوافر له درجة عالية من الثبات.
- ٦- تعتبر مؤشرات الأداء المشتقة بعناية وبدقة من المعايير- موجّهات جيدة للمعلمات وأولياء الأمور و المتعلمات .
- ٧- توفر المعايير توحيدا واتساقا في الأحكام

مستويات الأداء على اللانحة المعدلة لعام ١٤٣٥ هـ
القاعدة الأولى

التقويم في المرحلة الابتدائية:

- ١-١ تقوّم الطالبة بعد تعريفها بالمعيار، وتدريبها عليه، وممارستها له.
 - ١-٢ للتعرف على المعايير التي أتقنتها الطالبة والتي لم تتقنها وتوظف جميع أنواع التقويم وتطبق استراتيجياته وأساليبه، وتوظف أدواته .
 - ١-٣ تدون المعلمة تقويمها للطالبة من خلال المعايير بشكل يومي في سجل متابعة الطالبة، ثم تنقل خلاصة تقويمها و ملحوظاتها إلى سجل متابعة الطالبة في نهاية كل فترة من فترات التقويم المحددة مرتين فصلياً، موثقة بشواهد وأدلة على مستواها الدراسي، وتكون المعلمة هي المرتكز الأساسي في الحكم على انتقال الطالبة من صفها إلى الصف الذي يليه .
 - ١-٤ تعد المعلمة برنامجاً علاجياً للطالبة التي لم تتقن معياراً واحداً أو أكثر، وتنفذه داخل الصف وخارجه .
- ١-٥ تقوم الطالبة في كل معيار وفق الجدول التالي:

مستويات أداء الطالبات في المعيار
متقنة للمعيار من ١٠٠%
متقنة للمعيار من ٩٠% إلى أقل من ١٠٠%
متقنة للمعيار من ٨٠% إلى أقل من ٩٠%
غير متقنة أقل من ٨٠%

٦-١ يحال وضع الطالبة التي لم تتقن معياراً واحداً من أكثر معايير الحد الأدنى أو لم يتقن ٧٥% من معايير الفترة التقويمية الى لجنة التوجيه والارشاد بالدرسة بعد كل فترة تقويمية .
٧-١ يستمر تقويم الطالبة في المعيار او المعايير التي لم تتقنها حتى نهاية العام الدراسي .
٨-١ يُقوّم أداء الطالبة في كل مادة وفقاً لمستويات الاداء التي تتضمن ثلاثة مستويات الاتقان ومستوى واحد ؛ لانتفاء الاتقان .
بحيث تكون مستويات الاداء على النحو التالي :

التوضيح	مستويات الاداء
أنجزت ٩٥% فأكثر من معايير المادة بما فيها معايير الحد الأدنى بنسبة إتقان ١٠٠%	متفوقة
أنجزت ٨٥% الى أقل من ٩٥% من معايير المادة بما فيها معايير الحد الأدنى بنسبة إتقان من ٩٠% الى أقل من ١٠٠%	متقدمة
انجرت ٧٥% الى أقل من ٨٥% من معايير المادة بما فيها معايير الحد الأدنى بنسبة إتقان من ٨٠% الى أقل من ٩٠%	متمكنه
انجازها أقل من ٧٥% من معايير المادة او لم تجتز معيارا او اكثر من معايير الحد الأدنى .	غير مجتازه

٩-١ يتم تقويم طالبات مدراس تحفيظ القرآن الكريم في مادة حفظ القرآن الكريم تقويماً تراكمياً ونهائياً .
١٠-١ تحتفظ المدرسة بنسخه من النتيجة النهائيه للطالبات على إحدى وسائل الحفظ الالكتروني بحيث يمكن استرجاعها وقت الحاجة .
١١-١ تُشعر المدرسة طالباتها بنتائجهم ورقياً و إلكترونياً .

نشاط جماعي

اكتبى ما تعرفينه عن دور لجنة
التوجيه والإرشاد بالمدرسة ،
ومى يتم تفعيل هذا الدور ؟



دور لجنة التوجيه و الارشاد

القاعدة الثانية لجنة التوجيه والارشاد في المدرسة

٢-١ تشكل لجنة التوجيه والإرشاد في بداية العام الدراسي بقرار من مديرة المدرسة وتقوم بدورها في تفويم الطالبات في جميع مراحل التعليم العام ومعاهد وبرامج التربية الخاصة وذلك على النحو الآتي :

١ - مديرة المدرسة (رئيسا)

٢- وكيلة المدرسة (نانبا للرئيس)

٣- مرشدة طلابية (عضوا مقررا)

٤- ثلاثة من المعلمات المتميزات بالكفاءة والخبرة (أعضاء) وقد تشارك معلمة المادة في اجتماع اللجنة وذلك وفق حال الطالبة التي تناقش اللجنة وضعها .

٥- معلمة الموهوبات

٦ - معلمة التربية الخاصة

٢-٢ يتم تشكيل أعضاء لجنة التوجيه والإرشاد داخل المدرسة في الأسبوع الأول من العام الدراسي ، وقرار من مديرة المدرسة على أن تستمر مدة التكليف ٤ سنوات متتالية ما أمكن ذلك .

- من خلال الجهود العلاجية التي قدمت لها خلال العام الدراسي - التشخيص في بعض جوانب النمو الجسمي ، أو العقلي ، أو الحركي ، أو الحسي ، أو اللغوي تجعلها بحاجة إلى تدريب مكثف على إتقان المهارات المتعلقة بها لفترة طويلة .

ب- التوصية بتحويل الطالبة التي لم تحقق الحد الأدنى من معايير تفويم الطالبة إلى البرامج المساندة والرفع بها لجهة الاختصاص إذا تأكدت اللجنة أن الطالبة من ذوي الاحتياجات الخاصة بعد أخذ موافقة ولي الأمر والتي تخدم من قبل برامج ومعاهد التربية الخاصة .

ج -التوصية بتطبيق أدوات وأساليب التفويم الخاصة بالطالبات ذوي الاحتياجات الخاصة ٢-٤ على لجنة التوجيه والإرشاد رفع تقارير فصليه عن أعمالها في نهاية كل فصل دراسي معتمدة من مديرة المدرسة إلى الجهة المختصة في إدارة التربية والتعليم

٢-٣ أسلوب عمل لجنة التوجيه والإرشاد.

(١) تقوم اللجنة بحصر وتشخيص حالات الطالبات اللاتي لم يتمكن من تحقيق الحد

الأدنى من المهارات ، وذلك من خلال دراسة نتائج تفويم مهارات الطالبات في المواد الدراسية .

(٢) تقوم اللجنة بإجراء تصنيف حالات الطالبات بعد القيام بعملية التشخيص بالتعاون مع ذوي الاختصاص على مستوى المدرسة وإدارة التعليم ، وذلك حسب الحالات المتوقعة ومنها :

حالات صعوبات التعلم : وهي اضطرابات في واحدة أو أكثر من العمليات النفسية الأساسية التي تتضمن فهم واستخدام اللغة المكتوبة أو اللغة المنطوقة والتي تبدو في اضطرابات الإستماع والتفكير والكلام ، والقراءة ، والكتابة ، والرياضيات والتي لا تعود إلى أسباب تتعلق بالعوق العقلي أو السمعى أو البصري أو غيرها من أنواع العوق أو ظروف التعلم أو الرعاية الأسرية .

حالات الموهوبات: الطالبات الموهوبات في مجال التفوق العلمي والتفكير الإبتكاري والقدرات الخاصة وفئات الموهوبات ذوات التشخيص المزدوج ، كالموهوبات ذوات صعوبات التعلم والموهوبات ذوات الإعاقة الحسية والحركية .

الحالات النفسية : اضطراب سلوكي ينتج عن عدم قدرتها على التكيف مع الآخرين النشاط الحركي الزائد : هو سلوك الحالات يتسم بحركة غير عادية ونشاط مفرط غير هادف يعوق تعلم الطالبات

(٣) تقوم اللجنة بالاستفادة من السجلات الخاصة بالعمل الإرشادي "سجل متابعة الطالبات" تشمل على وصف شامل لحالتهن حيث القدرات والإمكانات ، والتعدادات وفق التصنيف السابق ، واقتراح البرامج التربوية المناسبة لكل حاله خلال الفصل الدراسي الثاني (٤) تقوم اللجنة وفق ماتوافر لها من معلومات عن الطالبات اللاتي يحتجن إلى خدمات تربوية بتنفيذ الإجراءات التربوية والإرشادية التالية الكفيلة بعلاج حالاتهن التي نتج عنها ضعف القدرة على التعليم ،تمهيداً لإحالتهن وذلك على النحو التالي .

أ- إجراء دراسة حالة خاصة للطالبات اللاتي يعانين من ضعف في امتلاك المهارات الأساسية لتحديد العوامل الشخصية ، والاجتماعية ، والنفسية ، والعضوية ، والصحية ، التي نتج عنها ضعف القدرة على التعليم ،تمهيداً لإحالتهن إلى البرامج المناسبة .

ب - تنفيذ برامج علاجية فردية وجماعية للطالبات اللاتي لم يتقن معياراً واحداً أو أكثر من معايير الحد الأدنى أو لم يتقن ٧٥% من معايير الفترة التقويمية ج- إتاحة الفرصة لأولياء الأمور في أن يكون لهم أن دور بارز ومؤثر في دعم الخدمات التربوية والعلاجية لبناتهن في هذا المجال

د- تنظيم وتفعيل البرامج الإرشادية الموجهة لأولياء الأمور (الأسرة) في كيفية التعامل مع بناتهن ،استكمالاً لجهود المدرسة وتعزيزها (مجالس أمناء المدرسة وغيرها من المناسبات) -دراسة الحالات الصحية والإنسانية التي قد تؤثر على مستوى تحصيل الطالبة ،بما يحقق مصلحة الطالبة التربوية والتعليمية .

(٥) أ-متابعة الطالبة التي لم تتمكن من تحقيق الحد الأدنى من معايير تقويم الطالبة في المرحلة الابتدائية إذا تأكدت اللجنة من النقاط التالية :

-استفادة الطالبة وتجاوبها مع الجهود العلاجية التي قدمت لها .

-سلامة نموا لطالبة من جميع الجوانب الجسمية ،والعقلية ،والحسية أو تجاوز الصعوبات النمائية ،نتيجة العلاج الطبي المناسب (يمكننا الاستفادة من نشرة التوجيه والإرشاد حول خصائص نمو التلميذات في الصفوف الأولية من المرحلة الابتدائية وتطبيقاتها التربوية والإرشادية)

-توافر درجة مناسبة من القدرات ،والإمكانات ، والاستعدادات التي تؤهل الطالبة لتجاوز الصف التالي ،وأن إخفاقها كان لصعوبات تربويه ،أو اجتماعية أو اقتصادية ،أو ثقافيه عارضة تم تجاوزها .

٢-٥ تتابع لجنة التوجيه والإرشاد حالة الطالبة التي بقيت في صفها عاماً آخر بسبب عدم تمكنها من تحقيق معايير الحد الأدنى ،أو انتقلت إلى الصف الذي يليه ولديها معايير تحتاج إلى متابعة .

٢-٦ تدرس لجنة التوجيه والإرشاد عقب كل فترة تقويمية وضع الطالبة التي تعاني قصوراً (ضعفاً) في اكتساب المهارات الأساسية .

٢-٧ تشرف لجنة التوجيه والإرشاد على تنفيذ الإجراءات التربوية والإرشادية الكفيلة بتشخيص ،وتصنيف ، وعلاج ،حالة الطالبة التي لديها ضعف في اكتساب المهارات الأساسية

٢-٨ توصي لجنة التوجيه والإرشاد بتحويل حالات التأخر الدراسي التي لم تبد تجاوباً مع البرامج العلاجية المقدمة داخل الصف أو خارجه إلى جهات الاختصاص ،لاتخاذ قرار ،على أن يتم إشعار ولي الأمر بذلك .

٢-٩ تعقد لجنة التوجيه والإرشاد اجتماعاتها بعد كل فترة تقويمية أي بواقع أربع مرات في العام الدراسي ،وفي الحالات التي تستدعي ذلك .

اليوم الخامس

نشاط فردي



قومي بإعداد خطة علاجية لطالبه
تحتاج لرفع مستواها

الخططة العلاجية

أولاً

مفهوم الخططة العلاجية

أولاً : هي عملية منظمه هادفة

موجهه لتصحيح مسار العملية التعليمية عن طريق توفير بيئة تعليمية تساعد الفئة المستهدفة على استثمار قدراتها الخاصة الى أقصى حد ممكن .

ثانياً :

تعريف البرامج العلاجية هي خبرات تعليمية مركزة تكسبها المعلمة الطالبة المخففة في إتقان معيار ما ، او أكثر في زمن محدد بأساليب ووسائل متنوعة تناسب كل مهارة بهدف إتقانها .

ثالثاً :

النتائج المتوقعة

١) تحديد الأسباب التي تؤدي إلى ضعف الطلبة في مادة دراسية ما .

٢) تحديد الإجراءات التي تسبق اعداد الخططة العلاجية المقترحة .

رابعاً : أهداف البرامج العلاجية:

١) اكساب التلميذة المهارات التي أخفقت في إتقانها .

٢) زيادة الثقة بالنفس وتحسين الدافعية

٣) بناء اتجاهات ايجابية نحو التعلم .

٤) مراعاة الفروق الفردية بين الطالبات

٥) تقليص الفارق في المستوى التحصيلي بين الطالبات الضعيفات وأقرانهن .

٦) اصدار حكم صحيح على مستوى الطالبات في نهاية العام الدراسي .

خامساً: أهمية الخططة العلاجية :

مساندة المواقف التعليمية التعلمية والاستراتيجيات التعليمية في تحسين تحصيل الطالبات .

سد الفجوات التي تحصل في بنية الطالبات المعرفية .

تأتي استجابة لعملية التقويم ، حيث تشخص مواطن القوة والضعف لدى الطالبات .

تمهيد الطريق لعملية التحسين والإصلاح والعلاج .



ماهي اقسام الملف و ماذا يوضع فيه من شواهد.

طريقة إعداد ملف الشواهد

معايير التقويم للمواد و الأدوات المناسبة لكل معيار و الهدف مع توضيح

أساليب التقويم								موقع المعيار في الكتاب			المعيار	
مهمة أدائية	مشاريع	عروض توضيحي	مطوية	ورقة عمل	ملاحظة	أداء عملي	اختبار شفهي	اختبار تحريري	الدرس	الوحدة		الفصل
					✓	✓	✓		نصوص الاستماع	١٤١٣٢١١ ٨١٧١٦١٥	٢١١	يوزع نظره على المستمعين
✓					✓	✓	✓		النصوص القرآنية ومكوناتها والآشيد	١٤١٣٢١١ ٨١٧١٦١٥	٢١١	يرفع صوته بما يناسب الحضور
✓					✓	✓	✓		النصوص القرآنية	١٤١٣٢١١ ٨١٧١٦١٥	٢١١	يقرأ نصاً مشكولاً عدد كلماته (٧٠-٨٠)
				✓	✓	✓		✓	جميع دروس الوحدة	١٤١٣٢١١ ٨١٧١٦١٥	٢١١	يرسم كلمات مضبوطة بالشكل
✓					✓	✓	✓		النشيد في مدخل الوحدة	١٤١٣٢١١ ٨١٧١٦١٥	٢١١	استظهار الأناشيد المقررة
				✓	✓	✓	✓	✓	النص القرآني وأنمي لغتي	١٤١٣٢١١ ٨١٧١٦١٥	٢١١	يكتشف دلالة الكلمات الجديدة من خلال الترادف والتضاد
				✓	✓	✓		✓	في جميع دروس الوحدة	جميع الوحدات	٢١١	يرسم كلمات تحوي ظواهر لغوية درسها (التثنية ، الهمزة المتوسطة ...)
				✓	✓	✓	✓	✓	درس ٣ جميع الدروس	٦ ٨-٧	٢	يرسم علامات الترقيم (النقطتين ، الفاصلة المنقوطة ، علامة التعجب)
				✓	✓	✓		✓	الدرس (٣)	(الوحدة ٢)	١	يهنئ في مناسبات سعيدة : أعياد ، مناسبات وطنية
				✓	✓	✓		✓	دروس الوحدة المحدده	٣٦٢١١	١	يواسي في مواقف حزينة : وفاة ، فشل ، رسوب ، خسارة



مصفوفة المعايير

الصف الأول	الصف الثاني	الصف الثالث
نطق الحروف التي درسها بأصواتها القصيرة و الطويلة و الساكنة نطقا سليما	◀◀	◀◀
يرسم الحروف التي درسها رسما صحيحا بأشكالها وحركاتها المختلفة	◀◀	◀◀
يسمي الحروف الهجائية التي درسها	◀◀	◀◀
يعبر شفويا عن أحداث قصة مصورة	يعبر شفويا عن أحداث قصة مصورة	يعبر شفويا عن أحداث قصة مصورة
يسمي الحركات القصيرة والطويلة	◀◀	◀◀
يستنتج المعنى العام للنص المسموع	يستنتج المعنى العام للنص المسموع	يعرض أفكار النص الذي استمع إليه
يستظهر ستة أبيات من الأناشيد القصيرة	استظهار الأناشيد المقررة	يستظهر الأناشيد المقررة
يجيب عن أسئلة تذكريه حول النص المقروء	يجيب عن أسئلة تذكريه حول النص المسموع	يجيب عن أسئلة تحليلية (كيف - لماذا - ماذا لو حدث)
يلق على صورة من محيطه	يلق على صورة من محيطه	◀◀
يكتب الحروف الهجائية التي درسها بأشكالها المختلفة من الذاكرة القريبة	◀◀	◀◀
يكتب الحروف الهجائية التي درسها بأشكالها المختلفة من الذاكرة البعيدة	◀◀	◀◀
يربط الأسماء المسموعة بالصور	يعلل انطباعه تجاه ما استمع إليه(استحسان -قبول -رفض)مما تتصف به شخصيات	يلتقط تواريخ و أحداثا ووقائع و أعلاما و أماكن من المادة المسموعة

المراجع:

حقيبة التقييم المستمر

مذكرة التفسيرية المعدلة لعام ١٤٣٥

لائحة التقييم المعدلة لعام ١٤٣٥



سبحانك اللهم وبحمدك

أشهد أن لا إله إلا أنت

أستغفرك وأتوب إليك