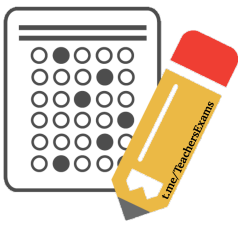




↓ تم تحميل ملف المادة من مكتبة طلابنا  
زورونا على الموقع

[www.tlabna.net](http://www.tlabna.net)

مكتبه طلابنا تقدم لكم كل ما يحتاج المعلم والمعلمه والطلبة , الطبعات الجديده للكتب والحلول ونماذج الاختبارات والتحاثير وشروحات الدروس بصيغة الورد والبي دي اف وكذلك عروض البوربوينت.



Telegram : @Travel

Twitter: @azeez5522

Teachers Exams  
إختبارات المعلمين

زوروا قناتنا على تيلجرام  
t.me/TeachersExams



حلول الأسئلة موجودة في  
كل صفحة تسهيلاً للبحث



جميع الأسئلة في المذكرة  
كانت ضمن أسئلة إختبارات  
المعلمين في الأعوام السابقة

# تجميعات أسئلة الرخصة المهنية

( القسم التربوي العام ) للمعلمين والمعلمات



تجميع وإعداد

عبدالعزیز سعود الحمد

المذكرة **مجانية** ولا يسمح بالاستفادة منها مادياً بأي شكل

لا تنسوننا من دعواتكم

# تجميعات أسئلة الرخصة المهنية

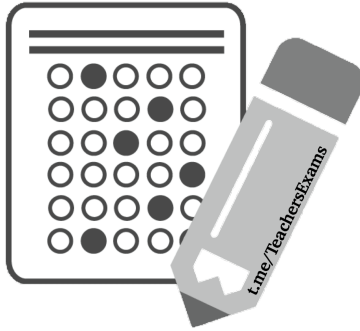
( القسم التربوي العام )

للمعلمين والمعلمات

١٤٤٢هـ

تجميع وإعداد

عبدالعزیز سعود الحمد



**Teachers Exams**  
**إختبارات المعلمين**

زوروا قناتنا على تيلجرام  
[t.me/TeachersExams](https://t.me/TeachersExams)

## اختبار الرخصة المهنية ( التربوي العام ) :

يغطي الاختبار المجالات التربوية العامة التي يشترك فيها جميع المعلمين في التخصصات التدريسية المختلفة ويتضمن ذلك : (١) القيم والمسؤوليات المهنية (٢) المعرفة المهنية (٣) الممارسة المهنية. وتتضمن المجالات التربوية (١٠) معايير عامة كما يتضح من الجدول الآتي:

الوزن النسبي	اسم المعيار الفرعي	رقم المعيار الفرعي	المعيار العام	المجال
٨٪	الالتزام بالقيم الإسلامية الوسطية	١,١	١. الالتزام بالقيم الإسلامية الوسطية، وأخلاقيات المهنة، وتعزيز الهوية الوطنية.	القيم والمسؤوليات المهنية
	تعزيز الهوية الوطنية والتنوع الثقافي	١,٢		
	الالتزام بالأخلاق المهنية والسياسات واللوائح التعليمية	١,٣		
٥٪	وضع خطة لتطوير الأداء المهني في ضوء المعايير المهنية	٢,١	٢. التطوير المهني المستمر	
	تطوير الأداء المهني في ضوء المعايير المهنية	٢,٢		
٨٪	التفاعل مع مجتمعات التعلم المهني	٣,١	٣. التفاعل المهني مع التربويين والمجتمع	
	التفاعل مع أولياء الأمور	٣,٢		
	التفاعل مع المجتمع المحلي	٣,٣		
١٧٪	استيعاب النص المسموع والمقروء	٤,١	٤. الإلمام بالمهارات اللغوية والكمية	
	التعبير الكتابي الصحيح ومراعاة الكتابة الإملائية السليمة	٤,٢		
	التحدث والقراءة بلغة صحيحة وسليمة	٤,٣		
	بنية الأعداد والعمليات الحسابية ومفاهيم القياس وأساليبه	٤,٤		
	جمع البيانات وتحليلها وتفسيرها	٤,٥		
١٥٪	خصائص النمو وأثرها في التعلم	٥,١	٥. المعرفة بالمتعلم وكيفية تعلمه	
	الفروق الفردية وأثرها في التعلم	٥,٢		
	كيفية تعلم المتعلمين	٥,٣		
	خصائص ذوي الاحتياجات الخاصة	٥,٤		
اختبار تخصص مستقل	محتوى التخصص	٦,١	٦. المعرفة بمحتوى التخصص وطرق تدريسه	
	حسب التخصص	٦,٢		
٨٪	المداخل العامة للتدريس	٧,١	٧. المعرفة بطرق التدريس العامة	
	طرق التدريس العامة	٧,٢		
١٥٪	التخطيط للتدريس	٨,١	٨. التخطيط للتدريس وتنفيذه	
	تصميم برامج تعلم وفق خطة التدريس	٨,٢		
	التنوع في استخدام إستراتيجيات التدريس	٨,٣		
	تنمية الأبعاد المشتركة في المناهج	٨,٤		
١١٪	تأسيس توقعات أداء عالية للمتعلمين	٩,١	٩. تهيئة بيئات تعلم تفاعلية وداعمة للمتعلم	
	قيادة الأنشطة الصفية بفاعلية	٩,٢		
	تهيئة بيئات تعلم آمنة وجاذبة	٩,٣		
	بناء ثقافة تواصل معززة للتعلم	٩,٤		
١٣٪	التخطيط للتقويم وإعداد أدواته	١٠,١	١٠. التقويم	
	تطبيق التقويم	١٠,٢		
	توظيف التقويم	١٠,٣		
١٠٠٪			المجموع	



١- تنزل القرآن العظيم على رسولنا الكريم محمد

ﷺ ..... العربية :

أ- بلغة

ب- بالغة

ج- باللغة

د- بللغة

٢- الكلمة التي تؤدي معنى ضد (انزوى ) هي:

أ- اختفى

ب- هرب

ج- ارعوى

د- ظهر

٣- أي من الآتي لا يعتبر من الصعوبات النمائية :

أ- الانتباه

ب- القراءة

ج- التذكر

د- الإدراك

٤- التقويم الذي يركز على النتائج دون معالجتها :

أ- التقويم التقليدي

ب- التقويم الحديث

ج- التقويم العلمي

د- التقويم الواقعي

٥- ما يأتي يعتبر من أنواع التقويم التربوي ما عدا :

أ- القبلي

ب- التكويني

ج- الختامي

د- الإبداعي

٦- عبارة عن عملية تحدث قبل البدء بتنفيذ عملية

التدريس :

أ- التقويم التكويني

ب- التقويم القبلي

ج- التقويم الواقعي

د- التقويم العلمي

٧- هي الطريقة التي تبدأ بالقاعدة حتى الوصول إلى

الأمثلة:

أ- الطريقة الاستنتاجية

ب- الطريقة الاستقرائية

ج- الطريقة الاستباطية

د- طريقة الاثارة العشوائية

٨- في علم النفس التربوي " التنبؤ " يقوم على

العلاقات:

أ- المنطقية

ب- السببية

ج- الوظيفية

د- الزمنية

٩- " التعلم لا يرجع إلى النضج النمائي بل إلى فعل

المحيط الخارجي وأثاره " ، ما سبق يرجع إلى

النظرية :

أ- السلوكية

ب- الانسانية

ج- التحليلية

د- البنائية

١٠- " التعلم لا ينفصل عن التطور النمائي للعلاقة

بين الذات والموضوع " ، ما سبق يرجع إلى النظرية :

أ- السلوكية

ب- الانسانية

ج- التحليلية

د- البنائية

١٤- نوع من أنواع التدريس المدمج الذي توظف فيه التقنية الحديثة ، حيث يشاهد الطلاب محاضرات فيديو قصيرة في منازلهم قبل حضورهم إلى المدرسة ، وفي المدرسة يخصص الوقت للمشروعات والمناقشات. ما سبق يمثل إستراتيجية الصف:

- أ- المقلوب
- ب- النموذجي
- ج- الاعتيادي
- د- الإلكتروني

١٥- قام معلم بإشراك الطلاب في بناء محركات التقويم بغرض تطبيقها على أعمالهم ، ثم جعل لهم فرصة لإصدار أحكام حول تحقيقهم لهذه المحركات ، ما قام به المعلم يدخل ضمن أسلوب :

- أ- التقويم بالتواصل
- ب- التقويم بالمحك
- ج- التقويم الذاتي
- د- تقويم الأقران

١٦- شرح المعلم لطلابهِ طريقة إعداد تقارير أدائهم مستعيناً بتحديد مستوى كل طالب بناءً على أداء زملائه ، فأى أنواع المراجع سوف يعتمد في إعداد التقارير:

- أ- ذاتي المرجع
- ب- محكي المرجع
- ج- قياسي المرجع
- د- معياري المرجع

١١- عندما يستخدم المعلم استراتيجية تدريسية تشجع الطلاب على التمييز بين الحقائق والآراء في النص المقدم لهم ، فإنه يهدف إلى تنمية مهارات:

- أ- الاكتشاف
- ب- التفكير الناقد
- ج- العصف الذهني
- د- التفكير الابداعي

١٢- أظهرت نتائج الطلاب لدى أحد المعلمين في الاختبار الوطني أن مستوى الطلاب كان ضعيفاً في المادة. الإجراء المناسب الذي يجب أن يتخذه المعلم:

- أ- إبلاغ أولياء الأمور بضرورة الاهتمام بأبنائهم وتشجيعهم
- ب- تحليل نتائج الاختبار وتحديد مواطن الضعف وعمل خطة لمعالجتها
- ج- تكليف الطلاب للاستعداد للاختبارات الوطنية في المستقبل استعداداً أفضل
- د- تجاوز الأمر ، لأن درجات الاختبار لا علاقة لها بمستويات الطلاب

١٣- طلب المعلم (تميم) من طلاب الصف الثالث المتوسط مناقشة مشكلة التصحر ، وسأل كل مجموعة مكونة من أربعة طلاب محاكاة الشخصيات الآتية (مسؤول البلدية ، المزارع ، راعي الغنم ، المختص الأكاديمي ) كما سألهم تفنيد أسباب المشكلة ، ودعم آرائهم بالأدلة والبراهين وتقديم المقترحات لحل المشكلة ، يهدف المعلم من هذا النشاط إلى :

- أ- تنويع أساليب التدريس
- ب- تقديم نموذج للبيئة الطبيعية المثالية
- ج- إثارة حماس الطلاب للإبداع والابتكار
- د- تقدير جهود الدولة في إقامة المحميات الطبيعية

٢١- أي مما يأتي يعد من القواعد المهمة التي يجب أن يلتزم بها المعلم ليحقق تعلمًا فعالاً لطلابه ؟

- أ- يعطي اهتماماً كبيراً للأنشطة غير الصفية خلال الدرس
- ب- يقارن بين طلابه في مستوياتهم التحصيلية باستمرار
- ج- يتجنب استخدام العقاب بأنواعه كلها
- د- يكون منضبطاً في مواعيد متقناً في أدائه

٢٢- لإثارة دافعية الطلاب لجأ المعلم سالم لطريقة التعزيز الذاتي ، تنتمي هذه الطريقة للنظرية :

- أ- الاجتماعية
- ب- الإنسانية
- ج- السلوكية
- د- المعرفية

٢٣- إحدى المدارس الثانوية عرضت على منسوبيها من المعلمين تحليلاً لنتائج طلابها في الاختبارات الوطنية للثلاث سنوات الأخيرة للاستفادة منها في العملية التعليمية ، ما المقترح الأنسب لتوظيف هذا التحليل ؟

- أ- إطلاع أولياء الأمور على النتائج
- ب- تدريب الطلاب على الأسئلة السابقة
- ج- تعديل خطط التدريس والأنشطة في ضوء النتائج
- د- عرض نتائج الاختبارات في رسوم بيانية للطلاب

٢٤- مجموعة من الأنشطة يقوم بها المعلم ومجموعة من الطلاب تفصل بينهم حواجز مكانية ، ولكنهم يعملون معاً في الوقت نفسه :

- أ- الفيديو التفاعلي
- ب- المقرر الإلكتروني
- ج- الصف الافتراضي
- د- المؤتمرات المسموعة

١٧- واحدة من الآتي تعتبر مثبطة للطلاب عن المشاركة في الأنشطة الصفية :

- أ- ترك الطالب يوجه نفسه لاختيار النشاط الذي سيمارسه
- ب- تكليف الطلاب بالقيام بجزء من النشاط في المنزل
- ج- كثرة أعداد الطلاب المشاركين في النشاط
- د- وجود الأصدقاء مع بعضهم في النشاط

١٨- أراد معلم تطبيق إحدى استراتيجيات التقويم فطلب من طلابه التدوين الكتابي لكافة جوانب التعلم التي حققوها أو لم يتمكنوا من تحقيقها ، إن ذلك يعبر عن استخدام أسلوب :

- أ- طرح التساؤلات
- ب- قوائم المراجعة
- ج- التأمل الذاتي
- د- سلالم التقدير

١٩- المفهوم الخاطئ حول مجتمعات التعلم المهنية:

- أ- تؤدي إلى تقدم في مستوى تحصيل الطلاب
- ب- توفر فرص التنمية المهنية داخل المدرسة
- ج- تشجع الإبداع والمشاركة
- د- تعنى بالجوانب النظرية للتعليم

٢٠- مذكرات خاصة بالمعلم متصلة بعملية التدريس يكتب فيها آراءه ومبرراته حول ما نفذ من أنشطة وبرامج تسهم في رفع مستوى التحصيل الدراسي لطلابه وفي نموه المهني ، تسمى :

- أ- التعلم الذاتي
- ب- التقويم الختامي
- ج- التقويم العلاجي
- د- التأمل في التدريس

٢٩- أي من المصطلحات الآتية يعبر عنه بالانحراف عن متوسط الجماعة في الصفات المختلفة: الجسمية والعقلية والانفعالية والاجتماعية ؟

- أ- سمات الفرد
- ب- الفروق الفردية
- ج- الصفات الشخصية
- د- الاضطرابات الفردية

٣٠- إذا أخطأ أحد الطلاب من ذوي الاحتياجات الخاصة فما أفضل طرق التعامل معه ؟

- أ- استخدام أسلوب الثواب لعلاج الخطأ
- ب- الحزم في التعامل معه وعدم التهاون
- ج- التغاضي عن الخطأ تقديراً لوضعه
- د- العقاب قدر الخطأ الذي ارتكبه

٣١- يوظف المعلم حمد قوائم الرصد (المراجعة) في تقويم أداء الطلاب للمهارات العملية في مختبر العلوم وذلك لـ :

- أ- إمكانية توظيفها في رصد جميع أنواع السلوك
- ب- تقديمها للطلاب معلومات لتحسين أدائه
- ج- سهولة إعدادها وارتباطها بعناصر المهمة
- د- تضمنها مستويات تحدد جودة الأداء

٣٢- حنان معلمة تعتمد في تقويمها للطلاب على قيام الطالبة بتوضيح ما تعلمته ، من خلال توظيف المهارات في مواقف الحياة الحقيقية أو مواقف تحاكي المواقف الحقيقية لتظهر من خلالها مدى إتقان الطالبة للمهارات المكتسبة. أي من الاستراتيجيات الآتية اعتمدت عليها المعلمة ؟

- أ- التقويم المعتمد على الأداء
- ب- التقويم بالتواصل
- ج- الملاحظة المقننة
- د- تقويم الذات

٢٥- جميع العمليات التي اتبعها المعلم "أحمد" للتخطيط لتدريس موضوعات مادته صحيحة عدا واحدة :

- أ- بناء أهداف التعلم العامة
- ب- اختيار استراتيجيات التدريس
- ج- تحديد أساليب التقويم المناسب
- د- التعرف على الخبرات السابقة لدى الطلاب

٢٦- قدم المعلم لطلابه نشاطاً يشتمل على مجموعة مثلثات مختلفة الزوايا و طلب ايجاد مجموعها وملاحظة النتائج ومنه توصل الطلاب الى حقيقة مجموع الزوايا المثلث "١٨٠" درجة فان طريقة التدريس المطبقة :

- أ- الاستبطان
- ب- الاستقراء
- ج- البحث العلمي
- د- جميع ما سبق

٢٧- ( أن يبدي الطالب موقفه من من فيروس كورونا ) ، صنف الهدف السابق إلى المستوى الذي ينتمي إليه :

- أ- المعرفي
- ب- العقلي
- ج- الوجداني
- د- النفس حركي

٢٨- من أساليب التنمية المهنية للمعلم والتي أهدافها اكساب المعلم مهارات التعلم الذاتي :

- أ- التعليم المصغر
- ب- القراءة الموجهة
- ج- الدروس التطبيقية
- د- الاجتماعات الدورية

٣٧- يؤكد معلم الرياضيات باستمرار في تكليفاته للطلاب أنهم ذو قدرة عالية وذكاء مرتفع ، ولذلك هو يكلضهم بما يتوافق مع هذه التوقعات المرتفعة ، ومع ذلك فهو يرشدهم لما يسهل عليهم المهام والواجبات. ما سبق يؤكد أن المعلم لديه قدرة على:

- أ- إعطاء تكاليف منزلية جيدة ولكنها ضاغطة على الطلاب
- ب- تحفيز الطلاب وإظهار التوقعات العالية لتعلمهم
- ج- اكتشاف المبدعين من الطلاب من خلال ذكائهم
- د- متابعة الطلاب والقيام بدور المرشد الطلابي

٣٨- إذا أجاب أحد الطلبة عن أحد الأسئلة إجابة خاطئة ، فأى الآتي يعد التعامل الأمثل :

- أ- أنظر إلى الجانب الصحيح من إجابته
- ب- أنتقل إلى طالب آخر مباشرة
- ج- أقول له : إجابتك خاطئة
- د- أقول له : محاولة جيدة

٣٩- يوجه مدير المدرسة المعلم (أحمد) بإرسال نتائج تقويمه للطلاب مع الأدوات المستخدمة وأهداف التعلم إلى زملائه المعلمين لمراجعتها وتزويده بأهم السلبيات والإيجابيات في عمله. ما سبق يؤكد على:

- أ- تلافي الضعف في فهم أساليب التقويم السليمة لدى المعلم
- ب- أن نتائج التقويم بحاجة إلى المراجعة الخارجية
- ج- إشراك المعلم لزملائه في مناقشة نتائج التقويم
- د- عدم وجود آلية واضحة للتقويم في المدرسة

٤٠- ابتعاد المعلم عن استخدام الألفاظ التقريعية يسهم في :

- أ- زيادة التحصيل لدى الطلاب
- ب- عدم اهتمام الطلاب بالدرس
- ج- مبادرة الطلاب في النقاش
- د- زيادة الفوضى في الدرس

٣٣- طلب أحد المعلمين من الطلاب كتابة تأملاتهم في أساليب التقويم التي يتبعها معهم ، وكان أبرز ما تكرر لديه من خلال تأملات الطلاب طلبهم من المعلم أن يكتب تعليقات على أدائهم في الاختبار بالإضافة للدرجة. فما الهدف من كتابة التعليقات على أداء الطلاب ؟

- أ- معرفة جوانب القوة والضعف لديهم
- ب- إنشاء علاقة إيجابية بالمعلم
- ج- الشعور بالفخر بإنجازاتهم
- د- تعزيز دور المعلم

٣٤- للحكم على نواتج التعلم هناك أسس خارجية قد تكون كمية أو كيفية ، ماذا تسمى هذه الأسس ؟

- أ- مستويات
- ب- معلومات
- ج- محكات
- د- معايير

٣٥- وفقاً لللائحة تقويم الطالب التي اعتمد تعديلها عام ١٤٤١ هـ ، فإن تقويم مادة لغتي الخالدة للمرحلة المتوسطة يكون تقويمياً:

- أ- ختامياً فقط
- ب- مستمراً وختامياً
- ج- مستمراً فقط
- د- بنائياً وتشخيصياً

٣٦- لاحظ المعلم أثناء تدريسه وجود مجموعة من الطلاب غير مهتمين بالدرس وينتابهم الملل ، الحل الأنسب لهذه المشكلة هو :

- أ- استخدام أسلوب العقاب المتدرج
- ب- إشراك الطالب في بناء أهداف التعليم
- ج- عزل هؤلاء الطلاب في صف لوحدهم
- د- تحويل هؤلاء الطلاب للمرشد الطلابي

٤٥- يتخذ الطلاب المعلم قدوة لهم في الصدق عندما:

- أ- يصدق في الوعود التي يقطعها لطلابه
- ب- يستشهد بآيات وأحاديث عن فضل الصدق
- ج- يوضح موقف المجتمع من الشخص الصادق
- د- يحكي قصصاً كان الصدق فيها منجاة لأصحابه

٤٦- أي من الإجراءات الآتية تمثل (المعلم القدوة) ؟

- أ- استخدام أساليب تربوية في العقاب
- ب- مراعاة ظروف الطلاب النفسية
- ج- حسن التعامل مع الطلاب
- د- التطبيق العملي للمواقف

٤٧- استجابة المعلم الإيجابية أو السلبية للمواقف النفسية والتربوية المرتبطة بمهنة التدريس تشير إلى :

- أ- اتجاهه نحو مهنة التدريس
- ب- كفايات مهنة التدريس
- ج- مهارات مهنة التدريس
- د- فاعليته التدريسية

٤٨- عند ملاحظة اخفاق الطالب في اختبار نهاية العام ، أي من المواقف الآتية يمكن أن يتبناها المعلم المتميز :

- أ- تحمل ادارة المدرسة المسؤولية لعدم وضعها بعض المعايير عند قبول الطالب
- ب- التسليم بالأمر متى ماكان هناك ثقة تامة بما قُدم
- ج- تبرير الأمر بالضعف المسبق للطلاب
- د- تحمل المسؤولية والسعي لتغيير الممارسات

٤١- يميل الطالب (حمود) للصمت والنظر المركز خارج غرفة الصف ، ولا يتابع شرح المعلم ، وعندما يسأله المعلم حول ما يدور في الصف ، يتعذر بأنه لم يسمع ، أو يجيب إجابة مبهمة ، ويخشى المعلم أن يؤثر هذا التسرب الفكري على تعلمه وتحصيله ، لذلك يجب على المعلم :

- أ- دراسة حالة الطالب والتعرف على مشكلاته
- ب- إشراكه في مجموعات العمل مع الأقران
- ج- تنويع أساليب التدريس التي يطبقها المعلم
- د- تحسين ظروف البيئة الصفية كالتهوية والإضاءة

٤٢- المعايير التالية لها دور في استثارة دافعية الطلاب للتعلم ، ما عدا :

- أ- إتاحة الفرصة للطلاب للمشاركة في إعداد الدروس وتقديمها
- ب- إيجاد مواقف علمية تجعل الطلاب في مواضع حيرة
- ج- الاقتصار على نصوص الكتاب المقرر وأنشطته
- د- استثارة الشك العلمي لدى الطلاب

٤٣- " المعرفة هي مفهوم كلي إذا جُزئ أو فصل فقد معناه ". نسبة لنظرية جشطالت يتفاعل الطالب مع مشكلة أو موقف بأن :

- أ- يجمع بين المعارف أو التجارب السلبية
- ب- يفصل بين ما يعرفه وما لا يعرفه
- ج- يقسم المشكلة إلى أجزاء متفرقة
- د- يوظف المعارف المكتسبة

٤٤- مشاركة المعلم المستمرة في الأنشطة غير الصفية الهادفة تدل على أن المعلم:

- أ- يتقبل الأفكار الجديدة
- ب- يحافظ على تراث المجتمع
- ج- يحرص على التطوير المهني
- د- يملك اتجاهاً إيجابياً نحو مهنة التدريس



٥٢- عقد المشرف التربوي المقيم في المدرسة لقاء مفتوحاً مع المعلمين المستجدين للعام الحالي للتعرف على اتجاهاتهم نحو التدريس ، والصعوبات التي تواجههم ومقترحاتهم التي تعزز مهاراتهم التدريسية ، فوجه المعلم " أحمد " استفساراً حول المعلومات والبيانات اللازمة للتأكد من تحقيق الطلاب للأهداف التعليمية على المستوى الصفي ، فأى الإجابات الآتية هي الأنسب للرد على استفسار المعلم أحمد :

- أ- جمع الشواهد عن تحقيق الطلاب للأهداف التعليمية  
ب- تقديم تغذية راجعة للطلاب عن مدى تحقيقهم للأهداف  
ج- إعداد تقارير بشكل دوري حول اجتياز الطلاب للمعايير التربوية  
د- عقد لقاءات مع أولياء الأمور لمناقشتهم في تحقيق أبنائهم للأهداف

٥٣- " تربية المواطن المؤمن ليكون لبنة صالحة في بناء أمتة عن طريق إعداده إعداداً سليماً وتزويده بالقدر المناسب من المعلومات الثقافية والخبرات المختلفة".

أي من المبادئ في سياسة التعليم في المملكة العربية السعودية يمثل السابق :

- أ- الأصالة والتجديد  
ب- التربية المتكاملة  
ج- التربية للحياة  
د- تكافؤ الفرص

٥٤- معلم يعاني من تأخر بعض الطلاب عن موعد الحصة. ماذا يفعل لحل هذه المشكلة ؟:

- أ- يمنع المتأخرين من دخول الحصة  
ب- يقدم في بداية كل حصة اختباراً قصيراً  
ج- يجبر المتأخرين على كتابة ما فاتهم من الدرس  
د- يسمح بدخول المتأخرين مع تسجيل مخالفة سلوكية

٤٩- "قدرة المعلم على الملاحظة ، والتحليل ، والحكم على أدائه باستخدام معايير واضحة ، ثم وضع خطة لتحسين وتطوير أدائه"  
هذا تعريف ل :

- أ- القياس الذاتي  
ب- التقويم الذاتي  
ج- التطوير الذاتي  
د- المراجعة الذاتية

٥٠- يوظف معلم العلوم برنامجاً إلكترونياً يمكن الطلاب من إنشاء قصص تفاعلية ورسومات متحركة ومسابقات وألعاب ضمن الدروس التعليمية ، وبعد تقديم المعلم درسه حول المشكلات البيئية في المملكة طلب من الطلاب تنفيذ مشروع حول مرض كرونا وأسبابه وطرق الوقاية منه. أي من الاجراءات الآتية يبدأ بها الطلاب لتنفيذ المشروع :

أ- جمع المعلومات وتحليلها وتقويمها

- ب- التنسيق مع المختصين والاطباء في وزارة الصحة  
ج- إنشاء الوسائط كالصور والأصوات ومقاطع الفيديو  
د- طلب مساعدة المعلم على تهيئة مكان ملائم للعرض

٥١- شرح معلم العلوم للصف الثاني المتوسط موضوعاً عن الدورة الدموية ، ووجه الطلاب لإعداد مشروعات عملية حول ذلك ، فقام الطالب " أحمد " بإعداد مشروع متميز ، شجع المعلم الطالب على عرض مشروعه وتوضيح أفكاره أمام زملائه ، أي من الآتي يهدف إليه المعلم من هذا الإجراء :

- أ- إشراك الطلاب في تقويم جودة عمل زميلهم  
ب- مساعدة الطلاب على تطبيق المفاهيم في مواقف جديدة  
ج- إتاحة الفرص للطلاب للفخر بإنجازاتهم والحديث عنها

د- مساعدة الطلاب على تذكر المعلومات المهمة عن موضوع الدرس

٥٨- ينبغي للمعلم أن يخطط لمكونات البيئة الصفية لتكون على نحو يضمن ترتيب مقاعد جلوس المتعلمين بوضع:

- أ- نمطي متكرر بين فترة وأخرى
- ب- عشوائي غير متبع لنظام معين
- ج- ثابت غير قابل للتعديل والتنقل
- د- يمكن تعديله تبعاً لنوعية النشاط

٥٩- " تدريب التلاميذ على الممارسة الصحيحة للعبادات "

أي الأهداف الخاصة الآتية يمكن اشتقاقه من الهدف العام السابق لتحقيقه ؟ :

- أ- أن يعرف الطالب الوضوء تعريفاً كاملاً
- ب- أن يعدد الطالب أركان الوضوء وشروطه
- ج- أن يؤدي الطالب فرض الوضوء بصورة صحيحة
- د- أن يذكر الطالب شواهد من القرآن والسنة على فرض الوضوء

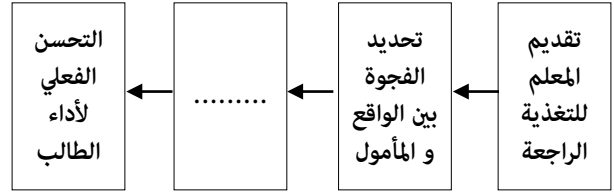
٦٠- أي الأهداف الآتية لا يصنف ضمن الأهداف المعرفية ؟

- أ- أن يميز الممتلكات العامة من الخاصة
- ب- أن يقدر أهمية حماية الممتلكات العامة
- ج- أن يعدد أساليب حماية الممتلكات العامة
- د- أن يذكر شواهد وأمثلة على حماية الممتلكات العامة

٦١- المكونات الآتية: ( أهداف الدرس ، أساليب التقويم ، طرق التدريس ، أنشطة التعلم ) جميعها تمثل عناصر أساسية في عملية :

- أ- التخطيط للدروس اليومية
- ب- تقويم التحصيل الدراسي للطلاب
- ج- العمليات المتتابعة للعمل التدريسي
- د- التخطيط البعيد المدى للعملية التربوية

٥٥- يقترح المعلم نموذجاً لتفعيل دور الطالب كمحور للتغذية الراجعة ، فأى العبارات الآتية يكمل النموذج ؟



- أ- مراجعة محكات التقويم
- ب- وضع خطة لتطوير الأداء
- ج- تقويم فعالية الأداء الذاتي
- د- تحديد مصادر تطوير الأداء

٥٦- أثناء انشغال طلاب الصف الثاني الابتدائي بنشاط ، استدعى قائد المدرسة المعلم لبضع دقائق ، وعندما عاد إلى الفصل وجد أن جميع المجموعات انشغلت باللعب والإزعاج ، ما عدا مجموعة واحدة أنهت النشاط حسب المطلوب ، فشجع هذه المجموعة قائلاً " أشركم على حفاظكم على الهدوء أثناء غيابي وأنا معجب بكم ، أنتم ممتازون". عبارات التشجيع التي قالها المعلم :

- أ- تساعد على استقلالية الطلاب
- ب- تزيد من تعاون الطلاب والتزامهم
- ج- تثير الغيرة في نفوس بقية المجموعات
- د- تقضي على مسببات الإزعاج في الفصل

٥٧- أي من الاستراتيجيات الآتية تقلل من دافعية الطلاب للتعلم والعمل ؟ :

- أ- وضع توقعات مثالية لتحصيل تعلم وعمل الطلاب
- ب- تغيير بيئة الفصل كإعادة ترتيب المقاعد ونحوها
- ج- تزويد الطلاب بنتائجهم فور الانتهاء منها
- د- مشاركة الطلاب في التخطيط لتعلمهم

٦٦- الجزء من الرحلات المعرفية WebQest الذي

يحول محتوى الدروس الى مجموعه من الاسئلة المتدرجة هو:

- أ- الاجراءات
- ب- التقويم
- ج- المصادر
- د- المهام

٦٧-موقع الالكتروني رفعت عليه الدروس مسجلة

بالصوت والصورة ومدعمة بالبريد الالكتروني ، يدخله الطلاب بكلمة مرور خاصة ليتمكنوا من التفاعل مع المواد والتواصل مع المعلم ، ماذا يصنف هذا الموقع الالكتروني؟ :

- أ- تعليم غير متزامن
- ب- تعلم غير متزامن
- ج- تعليم متزامن
- د- تعلم متزامن

٦٨-كتابة المعلم تقريراً شهرياً عن عمله متضمناً

نقاط القوة والضعف وآراء الطلاب حول آليات تحسين التعلم يدخل ضمن؟ :

- أ- أساسيات مهنة التدريس
- ب- طرق التقويم الذاتي للمعلم
- ج- أهداف التطوير الذاتي للمعلم
- د- طرق الاتصال التعليمي داخل المدرسة

٦٢- من أدوات تقويم المجال النفسي - حركي - اختبارات الأداء وتميز بالتركيز على :

- أ- الأداء المعرفي
- ب- الأداء الوجداني
- ج- المهارات العلمية
- د- المهارات الحياتية

٦٣- يراجع المعلم خططه واستراتيجياته التعليمية في ضوء :

- أ- اتجاهات الطلاب نحو أساليب التقويم
- ب- نسبة نجاح الطلاب في اختبار التحصيل الدراسي
- ج- تحليل وتفسير نتائج التحصيل الدراسي للطلاب
- د- آراء أولياء الأمور في نتائج التحصيل الدراسي للطلاب

٦٤-أي الآتي يعد من شروط صياغة أهداف التعلم؟ :

- أ- أن تصف العبارة سلوكاً قابلاً للملاحظة
- ب- أن تصاغ العبارة بصيغة المبني للمجهول
- ج- أن تتناول العبارة طريقة المعلم في التدريس
- د- أن تراعي العبارة الفروق الفردية بين الطلاب

٦٥-يتوقع من المعلم أن يشرح أهداف التعلم لطلبته قبل بدء عملية التعلم. يسعى المعلم من وراء هذه الممارسة إلى تحقيق هدف رئيس هو :

- أ- تعريف الطلبة بالموضوعات التي سيقومهم ويختبرهم فيها
- ب- توعية الطلبة بما يتوقع أن يحققه من التعلم ليركزوا عليه
- ج- توعية الطلبة بالطريقة التي سيتبعها المعلم في تحقيق هذه الأهداف
- د- تزويد الطلبة بما يلزمهم من معلومات تساعدهم في اختبارهم طريقة المذاكرة

٧٣- "تهيئة الفرص لتعلم الطلاب ليصبحوا متعلمين مدى الحياة بحيث ينهمكون في تعلم تعاوني يسوده الاحترام والتشجيع". هذا المصطلح يعني :

- أ- إدارة الصف الفعالة
- ب- ثقافة التعلم الصفية
- ج- التعلم التشاركي
- د- إثارة الدافعية

٧٤- وفق الله المختبرين ( ) العلامة التي توضع نهاية الجملة هي:

- أ- :
- ب- ؛
- ج- .
- د- !

٧٥- الأساليب الآتية تحول دون مشاركة الطالب في الأنشطة الصفية ، ما عدا :

- أ-مطالبة الطالب بعمل جزء من النشاط في المنزل
- ب- اعتقاد الطالب بأن النشاط مضيعة للوقت
- ج- جهل الطالب بأهمية النشاط
- د- عدم الثقة بالنفس

٧٦- الشمس على نعش الأصيل ما معنى " الأصيل " ؟ :

- أ- منتصف الليل
- ب- قبل الغروب
- ج- منتصف النهار
- د- شروق الشمس

٦٩- من معايير اختيار تقنيات التعليم كل ما يأتي ما عدا :

- أ- تحقيق رغبات الطلاب
- ب- حالتها الفيزيكية سليمة
- ج- متوافقة مع الاهداف
- د- المحتوى معروض بطريقة مشوقة

٧٠- يسير التدريس كنشاط تفاعلي بين المعلم والطالب والمنهج في مراحل متدرجة ومتسلسلة. فأى مما يلي يمثل ذلك :

- أ- التهيئة - التنفيذ - المتابعة
- ب- التنفيذ - المتابعة - المراجعة
- ج- التخطيط - التنفيذ - التقويم
- د- العرض - المتابعة - التغذية الراجعة

٧١- أعد المعلم خطة الدرس اليومي والتي تضمنت الأهداف والمحتوى والأساليب والوسائل والتقويم لكنه أغفل عنصراً مهماً هو :

- أ- الحوافز
- ب- التهيئة
- ج- الاختبار
- د- توزيع المقرر

٧٢- مرادف كلمة " اشمأز " :

- أ- أعرض
- ب- أحب
- ج- رغب
- د- تقزز

٧٧- ..... المنزل بالشمس الحارقة. :

- أ- تظا
- ب- تلضا
- ج- تظى
- د- تلضى

٧٨- أي من المفاهيم الآتية يصف تقبل المعلم الأفكار الجديدة ، واحترام قيم التغيير واحتواء الطالب ليكون له داعماً ومطوراً ولا يقف عند الصغائر ؟ :

- أ- الإدارة
- ب- الالتزام
- ج- المرونة
- د- التجديد

٧٩- عندما يريد المعلم تقويم الجانب المهاري الذي اكتسبه الطلاب من خلال البرنامج التعليمي المصمم. فأى من الاختبارات الآتية سيستخدم ؟ :

- أ- الأداء
- ب- الاتجاه
- ج- الشفهية
- د- التحصيلية

٨٠- صاغ المعلم الأهداف السلوكية الآتية لدرس في مادة النحو عن (إعراب الأسماء الخمسة) ، ما الهدف الصحيح من بينها ؟ :

- أ- يستوعب الطالب حالات إعراب الأسماء الخمسة
- ب- يعرب الطالب الأسماء الخمسة إعراباً صحيح
- ج- يشارك الطالب في إعراب الأسماء الخمسة
- د- يعرف الطالب الأسماء الخمسة ويعربها

٨١- تعتمد المعلمة (سديم) في شرح دروس الكيمياء على إثارة الطالبات لبحث آرائهن وأفكارهن حول مفاهيم التعلم الجديدة ، الأسلوب الذي اعتمدته هو ؟ :

- أ- الأسلوب المباشر
- ب- أسلوب المحاكات
- ج- التعلم التشاركي
- د- التعلم المتقن

٨٢- يتكامل التدريس الصفي مع التعلم المقدم من خلال الحاسوب ، في استراتيجية ؟ :

- أ- التدريس الخصوصي
- ب- المحاكاة والتقليد
- ج- التدريب والمران
- د- حل المشكلات

٨٣- كم عدد الطلاب ( )

ماهي علامة الترقيم المناسبة من بين الخيارات الآتية ؟ :

- أ- ٩
- ب- ،
- ج- ؛
- د- .

٨٤- تقدمت لوظيفة وكان مجموع المتقدمين (٤٠) شخصاً ، والمقاعد المطلوبة (٥) مقاعد. كم ستكون نسبة قبولك للوظيفة ؟ :

- أ- ١/٤
- ب- ١/٢
- ج- ١/٨
- د- ١/١٦

٨٩- إذا جرى ( أحمد ) حول المضمار في الشكل التالي دورتين ، فكم المسافة التي قطعها بالمتري ؟



أ- ٣٥

ب- ٧٠

ج- ١٠٥

د- ١٤٠

٩٠- جميع الممارسات الآتية صحيحة لإثارة دافعية الطلبة للتعلم ما عدا واحدة ؟

أ- رفع درجة القلق من المستقبل لحث الطلبة على مضاعفة الجهد

ب- تنويع الوسائل الحسية المستخدمة أثناء التعلم

ج- السماح للطلبة أن يشاركوا في وضع الأهداف

د- تهيئة الفرص أمام الطلبة للتعلم التعاوني

٩١- من الأساليب التربوية البديلة للعقاب عند صدور سلوك غير مرغوب فيه من أحد الطلبة لأول مرة :

أ- طرده من الفصل حتى يتعظ زملاؤه

ب- معاقبته أمام زملاؤه حتى يرتدع عن ذلك

ج- التجاهل المقصود حتى لا يتكرر هذا السلوك

د- إحالته إلى إدارة المدرسة لاتخاذ إجراء مناسب

٨٥- من أنسب الاستراتيجيات لتدريس القيم وتكوين اتجاهات لدى المتعلمين في المرحلة الثانوية والتي تتطلب قدرًا عاليًا من التفكير المجرد :

أ- العصف الذهني

ب- المحاكاة العقلية

ج- الاستجابة الموجهة

د- المناقشة والحوار

٨٦- برنامج **spss** يستخدم لـ :

أ- للعروض التوضيحية المميزة

ب- لتحضير الدروس

ج- العروض الوثائقية

د- التحليل الاحصائي للبيانات

٨٧- حصل ( خالد ) على الدرجات الآتية في مادة التاريخ ١٢,٥، ١٠,٧٥، ١٤,٥، ٩,٢٥، ما مجموع درجاته ؟

أ- ٤٥

ب- ٤٦

ج- ٤٧

د- ٤٨

٨٨- إذا كان مقياس الرسم على الخريطة ١ سنتيمتر : ٤٠ كيلومتر ، وكانت المسافة بين مدينتين في الخريطة ٣٠ سنتيمتر ، فكم المسافة الفعلية بينهما بالكيلومتر ؟

أ- ١٢٠

ب- ٢٤٠

ج- ١٢٠٠

د- ٢٤٠٠



٩٥- إذا أراد المعلم أن يشرك الطلاب في حل مشكلة قائمة فعليه أن يعتمد على التعليم القائم على :

- أ- المفاهيم
- ب- المشاريع
- ج- الخبرات
- د- المعلومات

٩٦- طرح معلم مشكلة على الطلاب ، وحلّ خمسة منهم المشكلة ، بعد ذلك سأل المعلم الطلاب الخمسة عن كيفية حلهم للمشكلة والإستراتيجيات التي طبقوها بالتفصيل أمام زملائهم. هذه المناقشة المفتوحة في الصف تساعد الطلاب على :

- أ- تعزيز مبادئ التعلم التعاوني
- ب- تطوير استراتيجيات البحث عن المعلومات
- ج- الربط بين ما يعرفونه سابقاً والموضوعات الحالية
- د- تأمل أعمالهم وتقويمها والتعلم من أعمال زملائهم

٩٧- يلجأ المعلم ( أحمد ) إلى إعطاء طلابه واجبات غير تقليديه ، ولا يمكن للطلاب الإجابة عنها من خلال المقرر فقط. أي من الأهداف الآتية يرغب المعلم أحمد تحقيقه من ذلك ؟ :

- أ- تدريب الطلاب على استراتيجيات البحث عن المعلومات
- ب- احتساب الواجب وسيلة تقويم منفصلة عن المقرر الدراسي
- ج- تنويع الواجبات المدرسية للطلاب
- د- عدم ربط الواجب بالدرس

٩٢- مضى على التحاق الأستاذ ( طلال ) بمهنة التدريس أسبوع واحد فقط ، أي الإجراءات الآتية الأكثر ملاءمة لمساعدته في تطوير أساليبه في إدارة سلوك الطلبة ؟ :

- أ- مناقشة الصعوبات التي واجهها مع مدير المدرسة والمشرف التربوي
- ب- حضور حصص عند عدد من زملائه المعلمين وأصحاب الكفاءة والخبرة
- ج- التعاون مع زملائه الجدد حيث أنهم يواجهون نفس النوع من الصعوبات
- د- زيارة مكتبة المدرسة ومراجعة الكتب التي تشرح مهام الإدارة الصفية

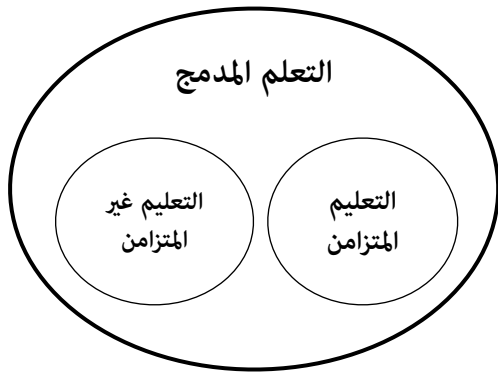
٩٣- قدرة المعلم على التخطيط وتحديد أهداف مهنية يسعى إلى تحقيقها ، تمكنه من :

- أ- تقدير الأداء
- ب- النمو المهني
- ج- التميز المهني
- د- تشخيص الأداء

٩٤- أراد الأستاذ ( بندر ) أن يستخدم في تدريسه مداخل تركز على استجابة الطلاب للمهام ، أي من الإستراتيجيات الآتية لا يناسب المدخل الذي اختاره :

- أ- التدريس المباشر
- ب- لعب الأدوار
- ج- المحاكاة
- د- التعزيز

١٠٢- الشكل التالي يوضح أشكال التعليم..... :



- أ- الإلكتروني
- ب- التعاوني
- ج- الذاتي
- د- المصغر

١٠٣- أي مما يأتي يمثل الرسم الصحيح للجمله ؟ :

- أ- حضر الضيف وقت الظهر
- ب- حضر الطيف وقت الضهر
- ج- حضر الضيف وقت الظهر
- د- حضر الضيف وقت الضهر

١٠٤- إشارك المعلم طلابه في تصميم الخرائط الذهنية

الإلكترونية يسهم في :

- أ- تمركز التعليم حول حاجياتهم وميولهم
- ب- تكوين خصائص نفسية متزنة لهم
- ج- كشف اتجاهاتهم اللغوية والمعرفية
- د- مساعدتهم على توليد أفكار إبداعية

٩٨- يحقق التقويم البنائي الأغراض الآتية ما عدا :

- أ- توجيه تعلم الطلاب
- ب- تحسين أداء الطلاب
- ج- تعزيز التعلم لدى الطلاب
- د- اتخاذ القرار بنتائج الطلاب

٩٩- أجرى المعلم اختباراً على مجموعة من الطلاب ورصد درجات كل طالب في هذا الاختبار ، ثم أعاد إجراء الاختبار نفسه بعد أسبوع على المجموعة نفسها ، ودلت النتائج على أن الدرجات مختلفة بين التطبيقين ، يوصف هذا الاختبار بأنه غير :

- أ- موضوعي
- ب- ثابت
- ج- صادق
- د- مميز

١٠٠- يتأمل الطلاب تفكيرهم ويراقبون إنجازاتهم عند تطبيق المعلم استراتيجية :

- أ- ماوراء المعرفة
- ب- التكفير العلمي
- ج- تدريس الاقران
- د- الخرائط الذهنية

١٠١- ( هؤلاء المعلمون يعملون بإخلاص ) .

عند تحويل الجملة السابقة إلى جملة فعلية يجب أن يقال :

- أ- يعمل هؤلاء المعلمون بإخلاص
- ب- يعملوا هؤلاء المعلمين بإخلاص
- ج- يعملون هؤلاء المعلمين بإخلاص
- د- يعملون هؤلاء المعلمون بإخلاص

١٠٧- جميع الشروط الآتية ينبغي مراعاتها عند توزيع الطلبة ضمن مجموعات التعلم التعاوني ما عدا واحداً هو :

- أ- جلوس أعضاء المجموعة على مقربة كافية من بعضهم بعضاً
- ب- تقسيم الطلبة إلى مجموعات وفقاً لاختياراتهم الخاصة
- ج- ترتيب المجموعات بشكل ييسر تجول المعلم بينها
- د- تباعد المجموعات عن بعضها بمسافة ملائمة

١٠٨- جميع ما يأتي عوامل تسهم في إدارة وقت الحصة جيداً ما عدا :

- أ- تمكن المعلم من المادة العلمية
- ب- تحديد الأهداف المطلوبة بدقة
- ج- القيام بأكثر من عمل في وقت واحد
- د- تحديد الأولويات والمهام اللازم تنفيذها

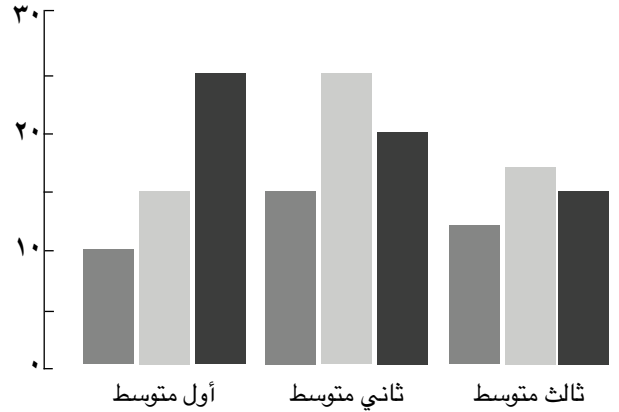
١٠٩- يزداد شغف وحماس الطلاب للتعلم تبعاً لازدياد :

- أ- درجة الانضباط والالتزام بقواعد السلوك
- ب- العلاقات الإيجابية بين الجميع
- ج- وقت الشرح خلال زمن الحصة
- د- مستوى الحرية المطلقة للجميع

١١٠- أي من الاستراتيجيات الآتية غير مناسبة للتدريس المتمركز على المتعلم ؟

- أ- المحاضرة
- ب- لعب الأدوار
- ج- حل المشكلات
- د- التعلم التعاوني

١٠٥- الشكل الآتي يمثل عدد الطلاب في المرحلة المتوسطة ، كم عدد الطلاب في الصف الأول المتوسط ؟



- أ- ٤٥
- ب- ٥٠
- ج- ٥٥
- د- ٦٠

١٠٦- بعد مراجعة ولي أمر طالب في المرحلة الثانوية لدرجة ابنه في اختبارين فصليين لمادة الرياضيات ، ناقش مع المعلم تدني مستوى ابنه حيث كانت درجته في الاختبار الأول ٢٦ وفي الاختبار الثاني ٢٤ ، فإذا كان متوسط أداء الطلاب في الاختبارين ٢٧ و ١٨ والانحراف المعياري ٤ و ٦ على التوالي ، فما الرد الصحيح المتوقع حول تفسير مستوى الطالب ؟

- أ- مستوى الطالب في الاختبارين متساوٍ
- ب- لا يمكن الحكم لعدم معرفة الدرجة العظمى
- ج- مستوى أداء الطالب في الاختبار الثاني أعلى من مستوى أدائه في الاختبار الأول
- د- مستوى أداء الطالب في الاختبار الأول أعلى من مستوى أدائه في الاختبار الثاني

١١٥- لدعم طلبته ، يرغب الأستاذ ( هشام ) في استضافة خبير في مجال الاحتباس الحراري يقيم في القاهرة. وقد تعذر هذا الأمر بسبب الكلفة المالية العالية. أي من المقترحات الآتية يمثل بديلاً ملائماً يساعد المعلم في تحقيق هدفه ؟ :

أ- دعوة المعلم للخبير أن ينضم إلى صفحة الفصل على "فيس بوك"

ب- تنظيم لقاء بالفيديو بين الطلبة والخبير باستخدام تطبيق "سكايب"

ج- الاستئذان من الخبير بأن يتواصل الطلبة معه عبر البريد الإلكتروني

د- الطلب من الخبير المساهمة في تقويم مشاريع الطلبة إلكترونياً

١١٦- يحتاج الدعم أن يسهم في توعية طلبته بمخاطر "الإنترنت"، وفي هذا الإطار ينبغي على المعلم أن يحث طلبته على ضرورة الامتناع عن تقديم جميع المعلومات الشخصية الآتية ما عدا واحدة هي :

أ- العمر

ب- الاسم

ج- الصورة

د- رقم الهاتف

١١٧- أعطى المعلم طلابه قرصاً مدمجاً به بعض الروابط الداخلية ، وكل رابط يحيل إلى أكثر من رابط للأمام وللخلف ، نوعية البرمجة في هذا القرص هي :

أ- خطية

ب- عددية

ج- متشعبة

د- عشوائية

١١١- استخدام نموذج تعلم يحاكي الواقع يؤدي المتعلمون فيه الأدوار المختلفة ويحللون من خلاله المشكلات ويتخذون القرارات ، يربط بين النظرية والتطبيق وتبسيط المادة التعليمية وتوصيلها إلى المتعلمين بطريقة مشوقة وجذابة يسمى :

أ- الملاحظة

ب- النمذجة

ج- دراسة الحالة

د- العروض العملية

١١٢- أي مما يأتي لا يعد من خصائص إستراتيجية حل المشكلات في التدريس :

أ- أن تكون ذات ألفاظ مألوفة للمتعلم

ب- أن تتناسب مع المستوى المعرفي للمتعلم

ج- أن تضع المتعلم في موقف يتحدى مهاراته

د- أن يكون المتعلم سبق أن مر بالموقف المشكل

١١٣- أي العوامل الآتية أكثر أهمية لتحديد مقدار وقت الانتظار المناسب بعد طرح سؤال شفهي على الطلبة ؟

أ- عدد الطلبة الذين رفعوا أيديهم مباشرة بعد طرح السؤال

ب- مستوى ألفة الطلبة بالمفاهيم المتضمنة في السؤال

ج- مقدار الوقت المخصص للموضوع العلمي المستهدف

د- المستوى المعرفي الذي يقع ضمنه السؤال المطروح

١١٤- الأسلوب التعليمي الذي يعتمد على حرية التفكير من أجل توليد كم من الأفكار ، هو :

أ- الاستكشاف

ب- لعب الأدوار

ج- التعلم التعاوني

د- العصف الذهني

١٢١- ما الإجراء المتبع إذا حصل المعلم على تقدير غير مرضي في تقرير أدائه الوظيفي ؟ :

- إنهاء الخدمة
- نقله لوظيفة إدارية
- الحرمان من العلاوة
- النقل إلى منطقة أخرى

١٢٢- عندما يعتمد المعلم على تقديم تحضير جاهز لمدير المدرسة يدل على أنه :

- يتهرب من واجباته المدرسية
- يتبع التقنية الحديثة لاختصار الوقت
- ينشر أفكار الخبراء في مجال التحضير
- ينفذ آليات التحضير الحديثة على مستوى المادة

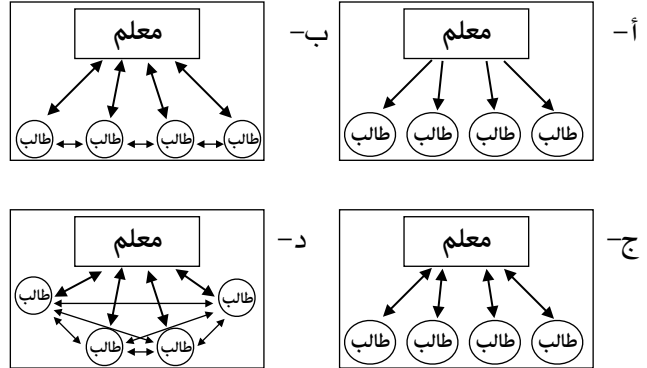
١٢٣- حدث خلاف بين معلمين و غادر أحدهما المكان و ظل ثلاثة من المعلمين في نقد المخطئ ، التصرف الأمثل في هذه الحالة :

- البحث عن أسباب المشكلة والبدء في حلها
- إبلاغ الإدارة المدرسية تفاديا لتضخم المشكلة
- الاتصال بالمعلم الذي غادر وطلب عودته لحل المشكلة
- نصيحة الزملاء بالكف عن الحديث والبحث عن حل للمشكلة

١٢٤- كلف المعلم أحد الطلاب أن يتوضأ بطريقة خاطئة و طلب من مجموعة من الطلاب أن يؤدي كل منهم دورا في تصحيحه وإرشاده لبيان موضوع الوضوء ، ما الواجب على المعلم عند استخدام هذه الإستراتيجية :

- إعداد المشاهد التمثيلية مسبقا و الطلب من الطلاب القيام بها
- تكليف بعض الطلاب المتميزين لتمثيل الأدوار المحددة لمعرفته بقدراتهم
- التدخل أثناء تمثيل الدور لتعديل بعض السلوكيات التي اعترها قصور
- تحديد زمن المشهد التمثيلي ، وزمن الاجابة عن الأسئلة والحوار بعد المشاهدة

١١٨- أراد المعلم ( أحمد ) أن يطبق أسلوب المحاضرة واحترار في اختيار نوع الاتصال المناسب بطلابه ، فعرض عليه زملاؤه أربعة أنماط للاتصال كما يتضح من الأشكال الآتية ، فما هو الاتصال المناسب ؟ :



١١٩- المعلم ( فهد ) حديث التخرج يعمل في المرحلة الثانوية ، يتقارب سنه مع طلابه ، أقام علاقة صداقة مع طلابه لدرجة أنه أصبح يبادلهم الحديث حول أسرارهم وأسرارهم وخصوصياتهم ، حيث يرى في ذلك سبيلا لكسب الطلاب ، بناءً على ما سبق كيف ترد على تصرف المعلم ؟ :

- أحسن التصرف مع طلابه
- رغم وجود بعض التحفظ إلا أن غايته بررت تصرفه
- دوره كمعلم يلزمه ببعض الأخلاقيات التي تتنافى مع ما قام به
- كان يجب عليه أن يضع حواجز بينه وبين طلابه لا تقلل احترامهم له

١٢٠- في ترتيب مكونات الفصل ، من الأفضل :

- إعادة ترتيب كل حصة بما يناسب مع طبيعة المادة
- تنظيمه بشكل يسمح بالحركة والتفاعل بين الطلاب
- ترتيبه بطريقة تحد من حركة الطلاب لضبطهم
- ترك الطلاب ينظمون أنفسهم كما يشاؤون

١٢٨- أرض مستطيلة طولها ٤٠ م وعرضها ٣٠ م . إذا كانت قيمة المتر المربع ٥٠٠ ريال ، فكم ريالاً قيمة الأرض ؟

- أ- ٣٠٠,٠٠٠  
ب- ٦٠٠,٠٠٠  
ج- ٩٠٠,٠٠٠  
د- ١,٢٠٠,٠٠٠

١٢٩- عندما يريد المعلم عرض مستوى تحصيل طلابه عن طريق رسوم بيانية فأى البرامج التالية يعينه على ذلك ؟

- أ- الرسام Paint  
ب- الجداول Excel  
ج- أكسس Access  
د- معالجة النصوص word

١٣٠- عندما قرأ المشرف أسئلة الاختبار التي أعدها المعلم ، وجد أنها متنوعة وتفاوتت بين الموضوعية و المقالية القصيرة ، إلا أنها كانت تركز على موضوعات دون أخرى ، وهذا ما عده المشرف عاملاً سلبياً في الاختبار ، ما النصيحة التي يجب توجيهها للمعلم :

- أ- بناء جدول مواصفات للاختبار  
ب- زيادة عدد الأسئلة لتشمل كامل المقرر  
ج- توزيع الاسئلة بالتساوي بين الموضوعات  
د- يضع سؤال عن كل هدف من الأهداف السلوكية

١٢٥- إذا كلف المعلم بعض الطلاب بتمثيل موقف تاريخي أو اجتماعي يدرسونه ، فهو تطبيق لإستراتيجية :

- أ- لعب الأدوار  
ب- حل المشكلات  
ج- خرائط المفاهيم  
د- العصف الذهني

١٢٦- نوع من أنواع خرائط المفاهيم يجري فيه وضع المفهوم العام في منتصف الخارطة ثم يليه بعد ذلك المفاهيم الأقل عمومية ثم الأقل وهكذا حتى يتم بناء الخارطة ، هو الخريطة :

- أ- النجمية  
ب- الهرمية  
ج- الدائرية  
د- المتسلسلة

١٢٧- أجرى معلم ثلاثة اختبارات ، وكانت درجات أحد الطلاب كالتالي :

$\frac{5}{10}$	الاختبار الأول
$\frac{4}{8}$	الاختبار الثاني
$\frac{3}{6}$	الاختبار الثالث

فكم نسبة الدرجة في الاختبارات الثلاث ؟

- أ- ٤٠ %  
ب- ٥٠ %  
ج- ٦٠ %  
د- ٧٠ %



١٣٤- من خلال متابعتك لأداء طلابك في إحدى المواد وجدت أن أحد الطلاب المتفوقين قد انخفضت درجاته ، لذا ينبغي دراسة حالته بالتعاون مع :

- أ- المرشد الطلابي
- ب- معلمي الطالب
- ج- إدارة المدرسة
- د- ولي الأمر

١٣٥- إذا نبه الطالب معلمه على خطأ حصل منه أثناء الشرح ، أي الإجراءات التالية يتخذها المعلم :

- أ- يتجاهل كلام الطالب
- ب- ينهره ويحذره من تكرار ذلك
- ج- يعدل حسب ملاحظة الطالب
- د- يشكره ويتأكد من المعلومة ثم يعدلها

١٣٦- صاحب نظرية النمو المعرفي واهتم بدراسة نمو المفاهيم الأساسية عند الأطفال ، مثل مفهوم الأشياء ومفهوم الزمن و مفهوم المكان :

- أ- بياجيه
- ب- ثورندايك
- ج- باندورا
- د- سكرنر

١٣٧- يعطي المعلم ( محمد ) نشاطاً ومهمة موحدة لجميع طلابه ، وفي كل مرة يلاحظ استجابة بعض الطلاب وعدم دافعية بعضهم للتنفيذ. ما البرنامج التدريبي الملائم الذي يناسب المعلم محمد ويساعده على حل المشكلة السابقة :

- أ- التعليم التمايزي المبني على نظرية الذكاء المتعدد
- ب- مهارات الحوار في الاتصال مع الآخرين
- ج- مهارات العرض و الإلقاء المؤثر
- د- دمج التقنية في التعليم

١٣١- صاغ معلم الرياضيات هدفاً لدرس المثلث على النحو الآتي " أن أشرح مكونات المثلث وأحدد خصائصه وأحدد أدوات الرسم" ، وقد انتقد مشرف المادة صياغة المعلم للهدف وذلك لأنها :

- أ- تشير إلى سلوك المعلم
- ب- تركز على نتائج التعلم
- ج- تضمنت أكثر من ناتج تعليمي
- د- يصعب ملاحظته في وقت الحصة

١٣٢- بعث المعلم بالسؤال الآتي إلى طلابه عبر البريد الإلكتروني ( ما الاستخدامات الغريبة وغير المألوفة لقلم الرصاص ) مثل هذه الأسئلة تحفز أي من مهارات التفكير الإبداعي :

- أ- الأصالة
- ب- المرونة
- ج- الطلاقة
- د- الحدائة

١٣٣- علم المعلم أن المشرف التربوي سوف يقوم بالزيارة الإشرافية الأولى له. فأى الإجراءات الآتية ينبغي عليه اتخاذها لضمان فعالية عملية الإشراف في تطوره المهني ؟ :

- أ- الاستعانة بالمشرف لاستنباط أكبر عدد ممكن من الأفكار حو الطرق البديلة والملائمة لتقديم محتوى المادة
- ب- تزويد المشرف بالبحوث التي تبرر استخدام الطرق التدريسية التي سيستخدمها في التدريس
- ج- مناقشة المشرف في النقاط التي يشعر المعلم بحاجته لتطويرها وطلب رأيه فيها وتقويمه لها
- د- طلب المشرف إطلاعه على الطرق التي قدمها زملاؤه الذين أجادوا في تقويمات مشابهة

١٤٢- الشروط الاتية يجب مراعاتها عند تحديد أهداف التعلم و صياغتها ماعدًا :

- أ- خبرات الطلاب السابقة
- ب- عدد الطلاب
- ج- المستوى العقلي للطلاب
- د- الوسائل التعليمية المتوفرة

١٤٣- يساعد التقويم الذاتي للمعلم على تحقيق أهداف عديدة ، ليس منها :

- أ- تنمية التحصيل الدراسي لدى الطلاب
- ب- توجيه عمليات التطوير المهني للمعلم
- ج- الاستغناء عن ملاحظات المشرفين
- د- تنمية التطورات المعرفية و العلمية

١٤٤- مجموعة من الأسئلة توجه للفرء ، سواء كان طفل أم مراهق أم راشد أم شيخ ، تسمى :

- أ- اختبارات الذكاء
- ب- الاختبارات الإسقاطية
- ج- الاستخبارات
- د- الاختبارات التحصيلية

١٤٥- أي مما يلي يعد من أهم ما ينبغ مراعاته عند مقابلة ولي الأمر ؟ :

- أ- مراعاة مستواه العلمي
- ب- التهيئة المناسبة للمكان
- ج- سؤاله عن يوميات الطالب
- د- مدح الابن وعدم ذكر السلبيات

١٣٨- رائء من رواد علم نفس النمو ، وكان أستاذًا لكثير من علماء النفس ، تعتبر كتاباته عن المراهقة عملا له قدره :

- أ- ستانلي هول
- ب- الفريد بينيه
- ج- برير
- د- وليام هيلي

١٣٩- يعتمد التعليم المبرمج على نظرية علم النفس التالية :

- أ- السلوكية
- ب- البنائية
- ج- الجشطلتية
- د- جميع ما سبق

١٤٠- نظرية التعلم التي تصف عقل المتعلم بأنه صندوق لا تتضح عملياته الداخلية ، ويتعلم من خلال المثير والاستجابة ، هي النظرية :

- أ- البنائية
- ب- السلوكية
- ج- الإدراكية
- د- الانفعالية

١٤١- قسم ديوي منهج النشاط إلى قسمين قائمين على :

- أ- استعداد المعلم وطرق التدريس
- ب- أهداف التعليم ومحتوى المقرر
- ج- ميول التلاميذ والمواقف التعليمية
- د- البيئة الصفية والمجتمع المدرسي

١٥٠- يعتبر عجز الطالب في أحد المجالات الآتية المؤشر الأهم على احتمالية وجود إعاقة عقلية لديه ، هذا المجال هو :

- أ- السلوك التكيفي
- ب- التحليل المنطقي
- ج- الطلاقة اللفظية
- د- التفكير المجرد

١٥١- عرض المادة العلمية بصورة متسلسلة متدرجة مترابطة من البسيط للمعقد ، ومن القديم للحديث ، ومن المحسوس للمجرد ، يسمى هذا التنظيم لمحتوى المنهج بـ :

- أ- الرأسى
- ب- الأفقى
- ج- المنطقي
- د- السيكلوجي

١٥٢- يتبنى المعلم ( فيصل ) نموذج ( أوزيل ) في التعلم ، الذي يهدف إلى مساعدة المعلم في تصميم المادة الدراسية وتنظيمها بشكل هرمي بدءاً بالمفاهيم الأكثر عمومية وانتهاءً بالحقائق المحددة ، وذلك :

- أ- لينهي المعلم المنهج الدراسي في الوقت المحدد
- ب- ليتفق الطلاب على معنى المهمة التعليمية
- ج- ليقوم المعلم بعمل الشارح والمفسر للمعلومات
- د- لإيصال أكبر قدر من المادة العلمية للطلاب

١٥٣- أي مما يأتي لا يعد من مواصفات اختيار مصادر التعلم ؟

- أ- تراعي المعلم وإمكاناته
- ب- ممتعة وجاذبة للطلاب
- ج- توفر الوقت والجهد
- د- قليلة التكلفة

١٤٦- الخاصية التي تنشأ جراء فشل الطالب في التفاعل الاجتماعي مع أقرانه وعدم القدرة على مناقشتهم بسبب تكرار الفشل الأكاديمي ، هي :

- أ- القلق
- ب- الاعتمادية
- ج- السلوك الانسحابي
- د- التشتت أو اللانتهابيه

١٤٧- الحاجة الملحة التي تمثل أزمة نمو أساسية وعلى الآباء والمعلمين تعزيزها في مرحلة المدرسة الابتدائية ( الطفولة المتوسطة ) ، هي الحاجة لـ :

- أ- الثقة في البيئة المحيطة
- ب- المثابرة لتحقيق الانجاز
- ج- تشكيل الهوية
- د- المبادرة

١٤٨- أي الأنشطة الآتية تشجع عليها دعوات تطوير التعليم السائدة حالياً في العالم ؟

- أ- تحليل أوراق العمل
- ب- أداء نشاطات التعلم
- ج- التعلم ضمن مجموعات
- د- التعلم الفردي والتنافسي

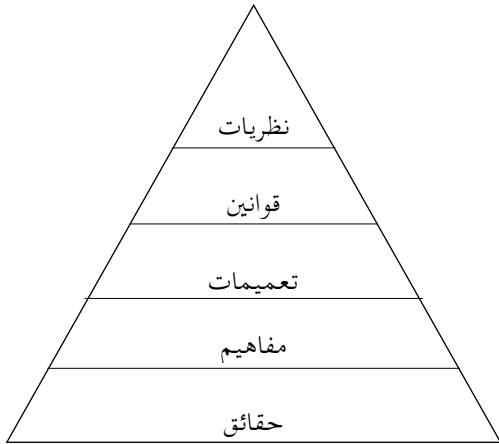
١٤٩- ( منطقة النمو الوشيك ) هي من المفاهيم الأساسية للنظرية :

- أ- العقلية
- ب- البنائية
- ج- السلوكية
- د- الاجتماعية

١٥٨- جميع مايلي من أدوار المعلم في المدرسة السلوكية ما عدا :

- أ- تنظيم الممارسات العلمية لظهور المثيرات واستدعاء الإجابات
- ب- تنظيم الظروف البيئية المناسبة للمتعلمين لحدوث الاستجابة
- ج- اكتشاف مايتعلمه من خلال ممارسته للتفكير العلمي
- د- تجزئة المهام إلى جزئيات صغيرة

١٥٩- عند استخدام نتائج المعرفة كما هي في الشكل المعطى ( هرم المعرفة ) ، فإنه يستدل على المبادئ الآتية ، ما عدا :



- أ- يستخدم طريقة الاستبطان عند الانتقال من قاعدة الهرم إلى قمته
- ب- يستخدم طريقة الاستقراء عند الانتقال من قاعدة الهرم إلى قمته
- ج- الانتقال في تدريس الحقائق وصولاً إلى النظريات هو انتقال من الجزء إلى الكل
- د- الانتقال في تدريس الحقائق وصولاً للنظريات هو انتقال من المحسوس إلى المجرد

١٥٤- استخدام الخبرات السابقة في موقف تعليمي جديد يسمى :

- أ- تعزيز التعلم
- ب- الدافعية للتعلم
- ج- انتقال أثر التعلم
- د- النضج المرافق للتعلم

١٥٥- سبب تدني مستوى طلاب صعوبات التعلم هو :

- أ- انخفاض معامل الذكاء
- ب- اضطراب في العمليات الذهنية
- ج- عدم وجود دافعية نحو التعلم
- د- عدم القدرة على المشاركة في الأنشطة

١٥٦- لاحظت معلمة الصف الخامس الابتدائي أن إحدى الطالبات تتحاشى القراءة ، وإذا قرأت لا تقرأ بطلاقة ، وتستخدم أصابعها لتتبع الكلمات ، كما تخلط بين الكلمات المتشابهة الحروف ، شخصت المعلمة حالة الطالبة أنها :

- أ- بطاء تعلم
- ب- عوق إدراكي
- ج- تأخر دراسي
- د- صعوبات تعلم

١٥٧- دور المتعلم في المدرسة السلوكية:

- أ- مشاركة زملائه في إنجاز مهام التعلم المطلوبة
- ب- تهيئة بيئة التعلم ، وانتقاء الأنشطة المناسبة لها
- ج- تنظيم الممارسات العملية لاستدعاء الاستجابات المناسبة
- د- الاستجابة للمؤثرات وتطبيق ما يتعلمه في مواقف جديدة

١٦٤- مجموعة القواعد والمعايير التي توجه الأفراد نحو منافع التقنيات الحديثة والحماية من أخطارها ، تعرف بـ :

- أ- الضبط الرقمي
- ب- التوجيه الرقمي
- ج- الرقابة الرقمية
- د- المواطنة الرقمية

١٦٥- عندما تطلب من الطلاب أن يبدوا آراءهم في قصيدة معطاة لهم فإن ذلك يقيس قدرتهم على :

- أ- التطبيق
- ب- التقويم
- ج- التحليل
- د- التركيب

١٦٦- أي التصنيفات الآتية يتناول المستويات العليا للأهداف النفس حركية :

- أ- الممارسة-الإتقان-الإبداع
- ب- التقدير-التنظيم-التجسيد
- ج- الملاحظة-التقليد-التجريب
- د- الاستقبال-الاستجابة-التقمص

١٦٧- عندما يهدف المعلم إلى وضع برنامج تعليمي لمشاركة الطلاب في مناقشة المفاهيم والمبادئ ، فإن خطة البرنامج تتضمن :

- أ- أسئلة تحفيزية
- ب- أنشطة إثرائية
- ج- أمثلة ونماذج
- د- أوراق عمل

١٦٠- أي من طرق التعليم الآتية توفر فرصة للطلاب للتعلم حسب سرعته وقدرته الخاصة ؟ :

- أ- المبرمج
- ب- التعاوني
- ج- العصف الذهني
- د- الحوار والمناقشة

١٦١- التوجه الحديث في طرق التعليم والتعلم الذي يكون فيه تكييف المحتوى والطرق حتى تستجيب للفروق الفردية بين الطلاب هو :

- أ- التعلم النشط
- ب- التعليم البنائي
- ج- التعليم المتميز
- د- التعليم الإلكتروني

١٦٢- نموذج تقني يكون من خلاله توفير التقنيات الحاسوبية الحديثة كخدمة في أي وقت باستخدام مختلف الأجهزة ، يمثل هذا المفهوم تقنية :

- أ- الواقع المعزز
- ب- الكتب التفاعلية
- ج- المدونات التعليمية
- د- الحوسبة السحابية

١٦٣- جميع ما يأتي من المبادئ الأخلاقية بين مستخدمي التقنية ما عدا :

- أ- مراعاة العادات والتقاليد
- ب- الابتعاد عن التزوير والخداع
- ج- مراعاة حقوق النشر أو التأليف
- د- التعريف بالنفس تعريفاً واضحاً وصريحاً

١٧١- أحد السلوكيات الآتية للمعلم تمثل اتجاهًا إيجابياً نحو مهنة التدريس وتترك أثرها في طلابه : :

- أ- يرشد الطلاب إلى أهمية مهنة التعليم وسمو مكانتها المجتمعية
- ب- يعدل الإجراءات والقواعد الصفية لدعم تعلم الطلاب
- ج- ينظم مكونات الصف لتسهيل حركة الطلاب
- د- ينمي روح الانتماء للوطن لدى الطلاب

١٧٢- إن استماع المعلم للطلاب الذي يعاني من مشكلة معينة في جو يتصف بالدفء والتقبل يساعد الطالب على :

- أ- تحقيق الذات
- ب- التفريغ الانفعالي
- ج- تحقيق التوازن المعرفي
- د- إشباع حاجاته البيولوجية

١٧٣- معلم يدرس في المرحلة الثانوية ، ويريد أن يعلم طلابه مفاهيم معينة في هذه المرحلة ، الطريقة الأنسب في تقديم هذه المفاهيم هي استخدام :

- أ- أمثلة مألوفة لشرح أفكار معقدة
- ب- المحسوسات والعمليات المادية
- ج- مفاهيم عامة أو مجردة وحقائق واقعية
- د- مسائل تتطلب تركيزاً على النمط السمعي

١٧٤- أي من الإجراءات الآتية يوصى باستخدامها مع الطلبة الذين يعانون من فرط حركة وتششت الانتباه ؟

- أ- قصر تعليمهم على الأوقات التي ينتبهون فيها
- ب- تجاهلهم كلما تحركوا أو تششت انتباههم
- ج- إخضاعهم للاختبارات معظم الوقت
- د- تهيئة أنشطة حركية إضافية لهم

١٦٨- يسعى المعلم ( سالم ) لصقل خبرات التعلم لدى طلابه وربطها بالقضايا المعاصرة. أي من الأهداف الإجرائية الآتية سيعتمده المعلم :

- أ- يذكر الطالب أسباب التلوث
- ب- يعرف الطالب معنى قضايا معاصرة
- ج- يعدد الطالب آثار الجرائم الإلكترونية
- د- يبحث الطالب عن مصادر بديلة للطاقة

١٦٩- الهدف السلوكي الآتي : " يوضح المعلم مفهوم التفاعل الكيميائي " ، يعد :

- أ- غير مناسب ؛ لأنه لا يصف تعلم الطلاب
- ب- غير مناسب ؛ لأنه غير قابل للملاحظة
- ج- مناسباً ؛ لكونه قابلاً للقياس
- د- مناسباً ؛ لكونه محدداً

١٧٠- وفقاً لنموذج نافذة جوهاري المبينة أدناه ، فإن تزويد الطالب بتغذية راجعة عن نواحي القوة والضعف في أدائه يؤدي إلى :

( المنطقة العمياء )	( المنطقة العامة )
— معلومة للآخرين	— معلومة للآخرين
— غير معلومة للذات	— معلومة للذات
( منطقة الأنشطة غير المعلومة )	( المنطقة المخفية )
— غير معلومة للآخرين	— غير معلومة للآخرين
— غير معلومة للذات	— معلومة للذات

- أ- خفض المنطقة العمياء وزيادة المنطقة العامة
- ب- زيادة المنطقة المخفية وخفض المنطقة العمياء
- ج- زيادة المنطقة العمياء وخفض المنطقة المخفية
- د- خفض المنطقة العامة وزيادة منطقة الأنشطة غير المعلومة



١٧٥- من المسؤولية المهنية للمعلم :

- أ- عدم مناقشة زملائه في أدائهم
- ب- الإسهام في تطوير خبرات زملائه
- ج- تطوير علاقاته الاجتماعية مع زملائه
- د- عدم السماح لزملائه في تقويم أعمال طلابه

١٧٦- ورد ضمن وثيقة سياسة التعليم في المملكة الهدف الآتي : " رفع مستوى السنة النفسية لإحلال السكينة في نفس الطالب ، وتهيئة الجو المدرسي المناسب ". تحت أي مما يأتي يمكن تصنيف الهدف السابق :

- أ- الأهداف العامة للتعليم
- ب- أهداف تدريس التربية الأسرية
- ج- أهداف التعليم في المرحلة الابتدائية
- د- أهداف تدريس الدراسات الاجتماعية

١٧٨- وفقاً لتصنيف هرم بلوم يصبح المتعلم قادراً على جمع عناصر لبناء نظام متكامل أو وحدة جديدة فينتقل من ( إدارة الجزئيات إلى إدارة الكليات ) عند مستوى :

- أ- الفهم
- ب- التذكر
- ج- التقويم
- د- التركيب

١٧٩- أي طرق التدريس الآتية تتطلب أنشطتها قادراً أكبر من فعالية المتعلم ؟ :

- أ- العرض
- ب- المحاضرة
- ج- الاستنتاجية
- د- الاكتشاف الحر

١٨٠- الجملة التي كتبت الهمزة فيها خطأ من الجمل الآتية هي :

- أ- اسمي محمد
- ب- التفاؤل محمود
- ج- هذا شيء جميل
- د- مكاتب الإستقبال مميزة

١٨١- أي الاستراتيجيات التالية تعد الأكثر فعالية في تعزيز سلوك التعاون الايجابي بين الطلاب في أحد أنشطة المجموعات الصغيرة ؟ :

- أ- طلب المشاركة بين أعضاء المجموعة في المواد لإكمال المهمة
- ب- تقويم كل عضو في المجموعة لمشاركات زملائه ودورهم في انجاز المهمة
- ج- الزام كل مجموعة بتسليم منتج واحد فقط
- د- عمل مهام معقدة تتطلب من الأعضاء الاعتماد على بعضهم في الحصول على المعلومات

١٨٢- ( لم يعد يُنظر إلى المتعلمين على أنهم مجرد أفراد مستقبلين للمعلومات ، بل على أنهم أشخاص مبدعون ، يشكلون بناءهم المعرفي من خلال اتخاذ دور نشط وهادف في تفاعلهم مع بيئتهم ، وقادرون على تحقيق أهداف قيمة بما تتضمنه من معارف، ومهارات، واتجاهات تمكنهم من العمل تمكناً فاعلاً وبناءاً تحت توجيهات وإشراف المعلم. وقد طورت أساليب التقويم وممارساته ؛ لتعكس هذه التوجه متحوّلة من التركيز الضيق على عينة محددة مختارة من سلوك الطالب إلى تناول مدى واسع من السلوك في مواقف حقيقية متنوعة داخل حجرة الدراسة وخارجها )

الفكرة الرئيسية من النص السابق هي :

- أ- الطلاب هم ركيزة الإبداع بما ينجزونه من أهداف قيمة
- ب- المعلم بقدرته على التوجيه والإشراف والقُدوة هو محل الإبداع
- ج- أساليب التقويم وتطبيقاته حولت الاهتمام للتعلم المتمركز حول الطالب
- د- سلوك المواقف الحقيقية داخل حجرة الدراسة هو الموجه الحقيقي للإبداع

١٨٦- يرغب الأستاذ (ناصر) تطبيق مبادئ نظرية النمو المعرفي لجان بياجيه على طلبته في الصف الثالث متوسط، جميع الممارسات الآتية ملائمة في هذا السياق ما عدا واحدة هي :

- أ- تعليم الطلبة باستخدام أسلوب حل المشكلات التي يتطلب وضع الفرضيات والحلول
- ب- تقديم مواقف تعلم تشتمل على مشكلات تحتمل حلاً واحد واضحاً ومباشراً
- ج- تعليم الطلبة استخدام أسلوب الاستقصاء وتكليف الطلبة بمشاريع تعلم التجريد
- د- التخطيط للتعلم بافتراض أن بعض طلبته لم يصلوا بعد لقدرة عالية من التجريد

١٨٧- دخل المعلم الصف وعندما أراد البدء في عرض الدرس كان أحد الطلاب يتحدث بصوت عالٍ مع زميل بجانبه. ما الإجراء الصحيح الذي يتخذه المعلم ؟ :

- أ- ينبه الطالب ويمنحه فرصة تحمل المسؤولية
- ب- يحيل الطالب مباشرة إلى المرشد الطلاب
- ج- يتجاهل الطالب ويبدأ في عرض الدرس
- د- يوبخ الطالب ويعاقبه داخل الفصل

١٨٨- يقدم أحد المعلمين تغذية راجعة لطلابه حول مدى تمكنهم من مهارة معينة بطريقة مستمرة، ويراقب تقدمهم في إتقان تلك المهارات بأسلوب منظم داخل الفصل. أي من أنماط التقويم الآتية نفذه المعلم ؟ :

- أ- التكويني
- ب- النهائي
- ج- البعدي
- د- القبلي

١٨٣- طلب المشرف المتابع من طالب التدريب الميداني اختيار أنسب أدوات التقويم لقياس كل هدف من الأهداف الآتية وتضمينها في خطته التدريسية :

- \* أن يتحقق الطالب تجريبياً من أثر الضوء على نمو النبات
- \* أن يسمي الطالب مقر جامعة الدول العربية
- \* أن يمثل الطالب على الرءاء المرققة
- \* أن يقارن الطالب بين الرواية والقصة

فأي الخيارات الآتية يمثل الترتيب الأنسب لقياس الأهداف ؟

- أ- شفهي - موضوعي - أدائي - مقالي
- ب- أدائي - مقالي - شفهي - موضوعي
- ج- مقالي - أدائي - موضوعي - شفهي
- د- أدائي - موضوعي - شفهي - مقالي

١٨٤- حاول المعلم (حسن) أن يطبق نظرية سكنر في عملياته التدريسية فكان يطبق التعزيز مع المتعلمين، يعد هذا من مداخل التدريس :

- أ- السلوكي
- ب- الفردي
- ج- الوجداني
- د- المعرفي

١٨٥- صاحب نظرية هرمية الحاجات الانسانية هو :

- أ- باندورا
- ب- فرويد
- ج- ماسلو
- د- مكدوجل

١٩٢- أي الإستراتيجيات والخطوات الإجرائية الآتية يمكن للمعلم أن يستخدمها لتنمية مهارات التفكير لدى طلابه؟ :

- أ- الاهتمام بنوعية الأسئلة المطروحة
- ب- تفعيل تقنيات التعليم أثناء الدرس
- ج- التركيز على الواجبات المنزلية
- د- زيادة عدد حصص المقرر

١٩٣- عندما يهيئ المعلم موقفاً تعليمياً تكون فيه عملية التفكير مركبة وهادفة توجهها رغبة قوية في البحث عن حلول للتوصل إلى نتائج آنية بحيث يتميز التفكير بالشمول ، وينطوي على عناصر معرفية وانفعالية وأخلاقية متداخلة. فعلى أي من أنواع التفكير الآتية يساعد المعلم طلابه ؟ :

- أ- الاستنباطي
- ب- الاستقرائي
- ج- الإبداعي
- د- المنطقي

١٩٤- المعلم ( محمد ) يعلم جيداً أن المرحلة التي يمر بها طلابه هي مرحلة تظهر فيها روح العمل الجماعي. فأى من المراحل العمرية الآتية يدرك أنهم يمرون بها ؟ :

- أ- الطفولة المتأخرة
- ب- الطفولة المتوسطة
- ج- المراهقة المبكرة
- د- الطفولة المبكرة

١٩٥- عملية تعيين أرقام أو مستويات مختلفة لصفة معينة باختلاف الأفراد تعرف بـ :

- أ- التقويم
- ب- التمييز
- ج- القياس
- د- الاختبار

١٨٩- كلف المعلم طلابه بحل إحدى المسائل الصعبة ، وقد نجح ( خالد ) في حلها وقدمها لمعلمه ، وأثناء عودة ( خالد ) لمقعد قام بضرب أحد زملائه بالكتاب على رأسه أمام مرأى المعلم الذي تعامل مع هذا الموقف. أي العبارات الآتية تمثل أفضل تعامل للمعلم مع الموقف أعلاه ؟ :

- أ- الأول ( أنت ذكي ) ، الثاني ( سأجاهل تصرفك نظراً لحل المسألة )
- ب- الأول ( أنت ذكي ) ، الثاني ( ضرب زميلك خطأ يستحق العقاب )
- ج- الأول ( حلك صحيح ) ، الثاني ( ضرب زميلك خطأ يستحق العقاب )
- د- الأول ( حلك صحيح ) ، الثاني ( أنت مشاغب )

١٩٠- خاصية واحدة مما يلي ليست من خصائص المعلم الذي يسعى لنموه المهني:

- أ- يواكب التطورات التي تخص مهنة التعليم
- ب- يستخدم تقنيات تعمل على تعزيز أدائه وتطوره
- ج- يمارس عملية التدريس على أنها وظيفته الأساسية
- د- يشارك في الاجتماعات والأنشطة التربوية التعليمية

١٩١- أعد معلم اختبار استيعاب المقروء في مادة لغتي ، وراجع أسئلة الاختبار في ضوء البناء النظري لاستيعاب المقروء والعناصر التي يتناولها. فأى أنواع الصدق هذا ؟ :

- أ- المفهوم
- ب- التنبئي
- ج- التلازمي
- د- المحتوى

١٩٦- أي من مراحل التطور المعرفي الآتية وفقاً لنظرية جان بياجيه تظهر فيها القدرة على التفكير في العلاقات بين الأشياء ؟

- أ- العمليات المجردة
- ب- العمليات الحسية
- ج- العمليات الحركية
- د- ما قبل العمليات

١٩٧- أراد معلم المرحلة الابتدائية تطبيق أحد الأنشطة التي أثبتت نجاحها لدى زميله في المرحلة الثانوية ، لكنه تفاجأ بعد التطبيق أكثر من مرة أن النشاط لم يكن له أي تأثير في تفاعل طلابه ومستواهم كما كان لدى معلم المرحلة الثانوية. أي من الأسباب الآتية أدى إلى عدم تأثير طلاب المرحلة الابتدائية بهذا النشاط أسوة بطلاب المرحلة الثانوية ؟

- أ- اختلاف البيئة المدرسية في المرحلة الابتدائية عنها في المرحلة الثانوية
- ب- اختلاف ميول واهتمامات الطلاب في المرحلتين بناءً على خصائص نموهم
- ج- اختلاف القدرات بين معلم المرحلة الابتدائية ومعلم المرحلة الثانوية لصالح الأخير
- د- اختلاف مستوى التحصيل الدراسي بين طلاب المرحلة الابتدائية وطلاب المرحلة الثانوية

١٩٨- أي نظريات التدريس الآتية يتطلب استخدامها الكشف عن مستوى المتعلمين وخبراتهم السابقة في الموضوعات التي سيدرسونها ؟

- أ- الاجتماعية
- ب- السلوكية
- ج- الشرطية
- د- البنائية

١٩٩- العلوم مادة شيقة بالنسبة لي : ( موافق بشدة - موافق - لا أدري - غير موافق بشدة ) .

عم تعبر الفروق الفردية الناتجة عن استجابات الطلاب لهذه الفقرة ؟

- أ- القدرات
- ب- التحصيل
- ج- الاستعداد
- د- الاتجاهات

٢٠٠- من عناصر خطة الدرس ( تحديد كل ما يفعله المعلم أو الطالب لاكتساب أو اكتساب الخبرات ) يقصد بهذا العنصر :

- أ- صياغة الأهداف
- ب- تحليل المحتوى
- ج- اختيار الأنشطة
- د- اختيار التقويم

٢٠١- أفضل وسائل التقويم مناسبة للتعرف على الخصائص الانفعالية للأفراد هي :

- أ- المقابلات
- ب- الاختبارات
- ج- الاستبانات
- د- قوائم الشطب

٢٠٢- في التدريس باللعب ، يجب أن تتوفر العناصر التالية في اللعبة :

- أ- الأدوار ، القوانين ، الأهداف ، الطقوس ، اللغة المعيار
- ب- الأدوار ، عدد اللاعبين ، التحدي ، الطقوس ، معايير النجاح
- ج- التشويق ، السلامة ، الطقوس ، الأهداف
- د- الارتباط بالمادة العلمية ، المساحة الكافية ، الطقوس ، العدد الكافي من اللاعبين

٢٠٦- عندما يطلب المعلم من الطلاب أن يتبادلوا الكراسات بينهم لتصحيح الإجابات عن الأسئلة ، فإن هذا الأسلوب يعرف بـ :

- أ- تقويم الأقران
- ب- التقويم الذاتي
- ج- التقويم المحكي
- د- التقويم المعياري

٢٠٧- يحرص معلم الفيزياء على تتبع الفعاليات المحلية و الدولية للمشاركة بمنجزات طلابه ، ويعمل على دعم الطلاب و حث أولياء أمورهم من أجل المشاركة بمنجزاتهم في هذه الفعاليات. ما سبق يؤكد على :

- أ- حرص المعلم على التواصل مع أولياء الأمور
- ب- رغبة المعلم في دعم طلابه للافتخار بمنجزاتهم
- ج- حث الطلاب على متابعة الفعاليات المحلية و الدولية
- د- عدم فاعلية منجزات الطلاب إذا لم تعرض في المحافل المحلية و الدولية

٢٠٨- أقيمت فعاليات اجتماعية عامة في الحي الذي تقع فيه المدرسة ، وكانت هناك جهات نظر مختلفة بين المعلمين حول المشاركة في هذه الفعاليات. أي مما يلي يصف المشاركة في هذه الفعاليات:

- أ- تضعف شخصية المعلم عند طلابه
- ب- تخرج عن الإطار المهني ومتطلبات عمل المعلم
- ج- تكسب المعلم مهارات مهنية تسهم في دعم تعلم الطلاب
- د- تكسب المعلم خبرات تدعم تعلم طلابه و تفاعلهم مع المجتمع

٢٠٣- وفقاً لتصنيف الأهداف الوجدانية ، فإن الاهتمام بالقيمة ومواصلة البحث عنها يندرج ضمن مستوى :

- أ- تفضيل القيمة
- ب- تجسيد القيمة
- ج- قبول القيمة
- د- الالتزام بالقيمة

٢٠٤- في برنامج Excel أي الدوال الآتية استخدمناها لإيجاد متوسط الدرجات ؟ :

	H	G	F	E	D	C	B	A
1	متوسط الدرجة	أحمد	فهد	محمد	بدر	ناصر	أيمن	الطالب
2	الدرجة	١٢	١٠	١٩	١٧	١٢	١٥	الدرجة

- أ- AVERAGE(B2:G2)
- ب- AVERAGE(B1:G1)
- ج- AVERAGE(B2:H2)
- د- AVERAGE(B1:H1)

٢٠٥- يلتحق مجموعة من المعلمين بورشة تدريبية تتناول معارف ومهارات في مجال تحليل المحتوى وترتيب الخبرات والأنشطة التعليمية وتوزيعها زمنياً لموضوع الدرس. العنوان المتوقع لهذه الورشة هو التخطيط :

- أ- اليومي
- ب- للوحدة
- ج- السنوي
- د- الأسبوعي

٢١٢- معلم يجري تجربة لغاز الهيدروجين في المعمل بنفسه والطلاب يشاهدونه ، يسمى ذلك :

- أ- التجريب
- ب- الاكتشاف
- ج- التدريب
- د- العرض

٢١٣- جميع العوامل التالية تؤدي إلى ظهور الفروق الفردية بين الطلاب ماعدا :

- أ- مستوى المعلم التدريسي
- ب- العمر الزمني للطلاب
- ج- مستوى المادة العلمية
- د- البيئة الصفية

٢١٤- لاحظ المعلم أن هناك من طلابه في الفصل من يمتلك السرعة في التذكر وأن هناك من يعاني من الخجل والبعض بطيء في التعلم ، على المعلم التغلب على هذه المشكلة من خلال :

- أ- التعلم الفردي
- ب- الالتقاء والمحاضرة
- ج- التعلم التعاوني
- د- المناقشة والحوار

٢١٥- أي الاهداف الآتية يمكن قياسها :

- أ- أن يلم الطالب بمواضع كتابة همزة القطع
- ب- أن يدرك الطالب مواضع كتابة همزة الوصل
- ج- أن يفرق الطالب بين همزة الوصل و همزة القطع
- د- أن يفهم الطالب الفرق بين همزة الوصل و همزة القطع

٢٠٩- أي من البنود الآتية يتعارض مع قواعد وإجراءات النشاط المدرسي في المدارس:

- أ- يسمح باستخدام بعض الحصص لممارسة النشاط المدرسي
- ب- يقام النشاط المدرسي داخل المدرسة و في الأوقات المخصصة له فقط
- ج- تكون أعمال الطلاب من لوحات ونحوها من عملهم هم لا عمل غيرهم
- د- لا تعرض لوحات الطلاب إلا بعد التأكد من سلامتها من الأخطاء اللغوية

٢١٠- من أساليب التطوير المهني الذاتي للمعلم :

- أ- الزيارات المتبادلة
- ب- التعليم المبرمج
- ج- الاجتماعات المهنية
- د- لا شيء مما سبق

٢١١- تشكو معلمة الجغرافيا المستجدة لزميلاتها في القسم من صعوبة فهم طالباتها للفكرة المجردة بالدرس. أي من الآتي هو الحل الأمثل للمعلمة لتجاوز تلك المشكلة ؟ :

- أ- تدل المعلمة الطالبات على المراجع المتخصصة في المادة
- ب- توجه الطالبات للبحث عن المعلومات في مصادرها الأصلية
- ج- تطلب من معلمة ذات خبرة بالمدرسة شرح الفكرة المجردة للطالبات
- د- تدخل التقنية الحديثة كالبرمجيات و غيرها لتسهيل المعلومات وتوضيحها

٢٢٠- قيام المعلم بعرض صور عن تلوث الهواء في بعض الأماكن في المملكة يدخل ضمن إطار نشاط :

- أ- وضع الفرضيات
- ب- الشعور بالمشكلة
- ج- جمع المعلومات
- د- إصدار الحكم

٢٢١- يوظف معلم العلوم قواعد التصحيح في تصحيحه للواجبات المنزلية الكتابية بعد مناقشتها مع الطلاب ، وذلك لأثرها في :

- أ- قدرتها على التنبؤ بنجاح الطلاب
- ب- إمكانية استخدامها مدى واسع من الزمن
- ج- إمكانية استخدامها في تصحيح العديد من المهام
- د- مساعدة الطلاب على رؤية خصائص وسمات العمل الجيد

٢٢٢- عندما يريد المعلم جمع معلومات عن سلوك الطالب وهو في الموقف التعليمي فإنه يستخدم أسلوب :

- أ- المقابلة
- ب- الملاحظة
- ج- الاختبار
- د- الاستبانة

٢٢٣- أي العبارات الآتية تمثل نتيجة اختبار معياري المرجع ؟

- أ- يفوق أداء محمد أداء ٩٠٪ من زملائه في الصف
- ب- يكتب خالد ما يملى عليه بنسبة ٩٠٪ من الصحة
- ج- يستطيع أحمد جمع أي عددين من ١ إلى ٩ دون أخطاء
- د- يطبع فهد ٩٠ كلمة في الدقيقة باستخدام معالج الكلمات

٢١٦- عندما يصوغ المعلم أهدافاً سلوكية تتناول الجانب المهاري عند الطالب ، ففي أي من المجالات الآتية تصنف هذه الأهداف :

- أ- النفس حركي
- ب- الوجداني
- ج- الانفعالي
- د- المعرفي

٢١٧- أي من الأهداف السلوكية التالية يعد صحيحاً :

- أ- أن تفهم الطالبة مقصد الشاعر من النص
- ب- أن تدرك الطالبة معنى النص الشعري
- ج- أن تقرأ الطالبة النص قراءة صحيحة
- د- أن تقرأ المعلمة النص قراءة صحيحة

٢١٨- أول من استخدم طريقة الحوار في التدريس هو :

- أ- بياجيه
- ب- واطسون
- ج- سقراط
- د- سكينر

٢١٩- خرج المعلم مع طلابه في رحلة لمتابعة ظاهرة الخسوف ، وترك لهم حرية التأمل والتفكير ، ثم أدار نقاشاً حول أسباب الظاهرة. ما مهارة التفكير التي استخدمها الطلاب :

- أ- الشعبي
- ب- التأملي
- ج- المنطقي
- د- العلمي



٢٢٤- يتميز الطفل في مرحلة العمليات الحسية عن المراحل الأخرى :

- أ- بالقدرة على التصنيف والترتيب
- ب- بالنمو الحسي الحركي
- ج- بالتفكير المجرد
- د- بالنمو اللغوي

٢٢٥- أحمد معلم المرحلة الثانوية ، أراد أن يوجه طلابه نحو مستقبلهم التعليمي والمهني ، لذا عليه أن يراعي خصائص الطلاب :

- أ- العقلية
- ب- الاجتماعية
- ج- الطبيعية
- د- الانفعالية

٢٢٦- أي الآتي لا يتوافق مع نظرية التعلم الشرطي ، يحدث التعلم من خلال :

- أ- التعزيز المباشر للسلوك
- ب- ارتباط المثير بالاستجابة
- ج- دعم السلوك بالمعجزات الخارجية
- د- استثارة الدافعية للتعلم بمعززات داخلية

٢٢٧- قام أحد الطلاب بالاستهزاء بإجابة أحد زملائه. الإجراء الأنسب تربوياً الذي يفترض أن يمارسه المعلم :

- أ- تأنيبه أمام زملائه
- ب- تحويل السؤال إليه مباشرة
- ج- إيقافه وطلب الاعتذار منه لزميله فوراً
- د- استدعاؤه على انفراد بعد الحصص وتوضيح خطئه

٢٢٨- أي من فئات ذوي الاحتياجات الخاصة الآتية هي الأعلى بين الطلاب :

- أ- فرط الحركة وتشتت الانتباه
- ب- الإعاقات الانفعالية
- ج- صعوبات التعلم
- د- بطء التعلم

٢٢٩- يقصد بالتعلم الإلكتروني المتزامن ، ذلك التعلم الذي يحتاج إلى:

- أ- معلم يتقن استخدام البريد الإلكتروني في التواصل مع طلابه
- ب- توفير دعم فني على مدار الساعة لمواجهة المشكلات التقنية الطارئة
- ج- طالب متمكن في مهارات الحاسب الآلي ، وفي استخدام الإنترنت
- د- تواصل الطالب والمعلم مع بعضهما في الوقت نفسه عبر الإنترنت

٢٢٦- في نشاط تعاوني أتاح المعلم لكل طالب اختيار زميل يشاركه العمل ، هذا الموقف ينمي لدى الطلاب مهارات :

- أ- اتخاذ القرار
- ب- العمل المشترك
- ج- استثمار الفرص
- د- استقلالية الذات

٢٢٧- يراعي المعلم عند اختيار استراتيجيات التدريس كلاً مما يأتي ماعداً :

- أ- الفروق الفردية بين الطلاب
- ب- ربط المعارف الحالية بالماضية
- ج- استخدام مصادر تقنية متعددة
- د- المستوى الاقتصادي والاجتماعي للطلاب

٢٣٢- المدرسة التي تعتمد على الخبرات الشعورية والمدخلات الشعورية والاستبطان هي:

- أ- الوظيفية
- ب- البنائية
- ج- التحليلية
- د- السلوكية

٢٣٣- أجب ٣٠ طالباً إجابة صحيحة من أحد الأسئلة الموضوعية. فإذا كان مجموع الطلاب ٥٠ طالباً فإن معامل الصعوبة يساوي \*:

- أ- ٠,٣٠
- ب- ٠,٤٠
- ج- ٠,٥٠
- د- ٠,٦٠

٢٣٤- يتراوح معامل الارتباط بين متغيرين ما بين:

- أ- ١ ، ٢
- ب- ١- ، صفر
- ج- صفر ، ١+
- د- ١- ، ١+

٢٣٥- المرحلة التي تأتي بعد جمع البيانات في استراتيجية حل المشكلات هي:

- أ- الشعور بالمشكلة
- ب- تفسير البيانات
- ج- فرض الفروض
- د- تقويم النتائج

٢٣٦- من خلال المفهوم الحديث للذكاء فإن:

- أ- الموهوب ذكي
- ب- الذكي موهوب
- ج- الذكي متفوق
- د- المتفوق ذكي

٢٢٨- برع معلم في استخدام التقنيه في التعليم ، وقد شارك في الكثير من الدورات في هذا المجال ، وله ممارسات مميزة في ذلك. ما أفضل طريقة مما يأتي ينقل بها خبرته لزملائه في المدرسة ؟:

- أ- تدريبهم على استخدام التقنيه
- ب- تطبيق استراتيجيه التدريس بالفريق
- ج- تصميم فيديوهات تعليمية لمن يحتاج
- د- إقامة معرض لأعماله بنهاية العام الدراسي

٢٢٩- قام الطالب أحمد بسلوك غير مرغوب فيه أثناء الحصة ، فما الإجراء المناسب الذي يجيب أن يقوم به المعلم ؟:

- أ- يخرج الطالب من الحصة ويكمل الدرس
- ب- ينقل الصورة والموقف لمدير المدرسة لمعالجة المشكله
- ج- يحاور الطالب في أسباب سلوكه غير المرغوب أمام زملائه
- د- يتوقف قليلاً ليشعر الطالب بسلوكه غير المرغوب فيه ثم يحاوره منفرداً

٢٣٠- يعمل المعلم ( فيصل ) على تطوير الوعي وتنمية المفاهيم لدى طلابه من خلال تنمية مهارات ما وراء المعرفة التي تتمثل في:

- أ- تطبيق المعلومات المترابطة
- ب- استدعاء المعلومات والحقائق
- ج- فهم العلاقات بين المعلومات وتحليلها
- د- التأمل والمراقبة الذاتية والتفكير حول التفكير

٢٣١- كل مما يأتي بمعنى " الجاه " ما عدا:

- أ- المسؤولية
- ب- المنزلة
- ج- المكانة
- د- القدر

٢٤٠- من شروط التقويم الجيد " الموضوعية " وهي تعني أن:

- أ- يبرز الفوارق بين المتعلمين
- ب- يقيس التقويم ما أعد قياسه
- ج- يعطي نتيجة واحدة مهما اختلف المتبقون له
- د- يعطي نتيجة واحدة مهما اختلف زمن التطبيق

٢٤١- يقارن معلم بين بيانات التقويم لطلابه عبر عدة سنوات ، وذلك للاستفادة منها كمؤشر على:

- أ- مستوى الأداء التدريسي للمعلم
- ب- تطوير المناهج في عرض المفاهيم
- ج- صدق الاختبارات فيما تقيسه
- د- ثبات اختبارات المعلم

٢٤٢- استخدام التغذية الراجعة في عمليات التعلم تؤدي إلى:

- أ- إحباط الطالب بمعرفة نقاط الضعف
- ب- تحديد المستوى النهائي لتحصيل الطالب
- ج- تشجيع الطالب بعد معرفته بنقاط القوة
- د- معرفة الطالب بطبيعة معارفه وتقويمها

٢٤٣- أي من أنواع الأسئلة الآتية تسمح بالتعرف على الحقائق والمصطلحات:

- أ- الاختيار من متعدد
- ب- إكمال الفراغ
- ج- المزاوجة
- د- المقالية

٢٣٧- استراتيجيات التعلم التي يبحث فيها الطلاب عبر الإنترنت بحثاً جماعياً للوصول إلى المعلومات من مصادر موثوقة ومعدة مسبقاً من طرف المعلم هي:

- أ- الرحلات الميدانية
- ب- الرحلات المعرفية
- ج- التعلم المبرمج
- د- التعلم المدمج

٢٣٨- أعد المعلم ( أحمد ) الاختبار النهائي وفقاً للنموذج الآتي التي أقرته إدارة المدرسة:

نوع الأسئلة	النسبة	مواصفات الأسئلة
١	١٠٪	تتميز بسهولة الإعداد وتقيس القدرة على تنظيم الأفكار وترتيبها
٢	٣٠٪	تغطي مدى واسعاً من الموضوعات ولها نسبة تخمين عالية وتقيس في الغالب التذكر والفهم
٣	٢٠٪	لها قدرة على قياس الحقائق والربط بين المفاهيم
٤	٤٠٪	أقل نسبة ترابط ممكنة للتخمين ولها القدرة على قياس المستويات العقلية العليا

فما أنواع الأسئلة التي تضمنها التوصيف على التالي ؟

- أ- مقالية ، صح وخطأ ، مزاوجة ، اختيار من متعدد
- ب- مزاوجة ، مقالية ، اختيار من متعدد ، صح وخطأ
- ج- اختيار من متعدد ، صح وخطأ ، مقالية ، مزاوجة
- د- صح وخطأ ، مقالية ، مزاوجة ، اختيار من متعدد

٢٣٩- عندما يعد المعلم أداة للملاحظة بهدف وصف سلوك ما أو تحليله أو تقويمه ، فإن عملية التحليل تختلف عن العمليات الأخرى من حيث:

- أ- الحكم على السلوك ومؤثراته
- ب- الربط بين السلوك ومؤثراته
- ج- تجديد السلوك ومؤثراته
- د- ضبط السلوك ومؤثراته

٢٤٧- لدى أحد المعلمين طالب خجول. أي مما يلي هو التصرف التربوي السليم مع الطالب:

- أ- ترك الحرية له في المشاركة من عدمها
- ب- دعمه وتشجيعه على المشاركة
- ج- مراعاة ظروفه بعدم إشراكه
- د- تحويله إلى المرشد الطلابي

٢٤٨- من أبرز معوقات التعاون بين المعلمين في المدرسة:

- أ- ضعف التشجيع المادي المقدم للمعلمين
- ب- كثرة الأعباء التدريسية الملقاة على المعلمين
- ج- الشعور بعدم الفائدة من الخبرات المتبادلة بين بعضهم
- د- المبالغة في الإحساس بالاستقلالية لدى بعض المعلمين

٢٤٩- من أبرز مميزات التواصل المتزامن التي تتيحها التقنية:

- أ- الدقة
- ب- المرونة
- ج- الأصالة
- د- الفورية

٢٥٠- "الانطفاء" من الأنماط التي يمكن أن يستخدمها المعلم لتحقيق بيئة صفية فعالة، ويقصد به:

- أ- تجاهل المعلم السلوك غير المناسب
- ب- كف المعلم السلوكيات غير المناسبة في وقت مبكر
- ج- تأنيب المعلم للمتعلم الذي أصدر السلوك غير المناسب منفرداً
- د- إبعاد المعلم للمتعلم الذي أصدر السلوك غير المناسب من الموقف التعليمي

٢٤٤- صاغ المعلم الهدف الآتي " أن يقرأ الطالب النص الأدبي قراءة جيدة ". يظهر من صيغة الهدف أنه يحتاج إلى إضافة عنصر مهم هو:

- أ- معيار الأداء المقبول
- ب- عنوان النص الأدبي
- ج- طريقة تدريس الهدف
- د- الفعل الذي يحدد نوع الأداء

٢٤٥- تصحيح أعمال الطلاب بموضوعية ودقة من المهام الرئيسية التي يجب أن يتقنها المعلمون. ماذا تعني الموضوعية؟

- أ- وجود أهداف محدودة يسعى المقياس لقياسها
- ب- عدم اختلاف المصححين عند تقدير الدرجة
- ج- عدم وجود مفردات تقيس ظاهرة أخرى
- د- ارتباط مفردات المقياس مع بعضها

٢٤٦- بعد حضور المعلم ( خالد ) لبرنامج الاستراتيجيات الحديثة في التدريس اتجه إلى توظيف استراتيجيات العصف الذهني ، حيث أثار في درسه موضوع " انتشار فيروس كورونا " لإثارة تفكير الطلاب وحثهم على تقديم أكبر عدد من الأفكار والتصورات حول هذا الموضوع. يهدف المعلم من ذلك إلى:

- أ- تدريب الطلاب على حل المشكلات
- ب- معرفة وعي الطلاب بمشكلات المجتمع المحلي
- ج- تحفيز الطلاب على المشاركة والاندماج في عملية التعلم
- د- تنمية اتجاهات الطلاب نحو الاختصاصات العلمية وفائدتها للمجتمع



Teachers Exams  
إختبارات المعلمين

زورا فنانا على تيلدرام  
t.me/TeachersExams

تصميم: عبدالعزيز سعود الحمد



@TeachersExams

## هرم بلوم (النموذج القديم)

"تصنيف بلوم"، هو تصنيف لمستويات الأهداف الدراسية التي يضعها المدرسون لدروسهم. و أول من صنف هذه الأهداف كان عالم علم النفس المتخصص في علم النفس التربوي في جامعة شيكاغو بنجامين بلوم عام ١٩٥٦م. ويمكن القول بأن تصنيف بلوم أكثر تصنيفات الأهداف استخداماً وشيوعاً.

وقد صنفت الأهداف بموجب هذا التصنيف إلى ثلاثة مجالات كبرى:  
**المجال المعرفي:** ويطلق عليه المجال العقلي أو الإدراكي.

**المجال الوجداني:** ويطلق عليه المجال العاطفي أو الانفعالي

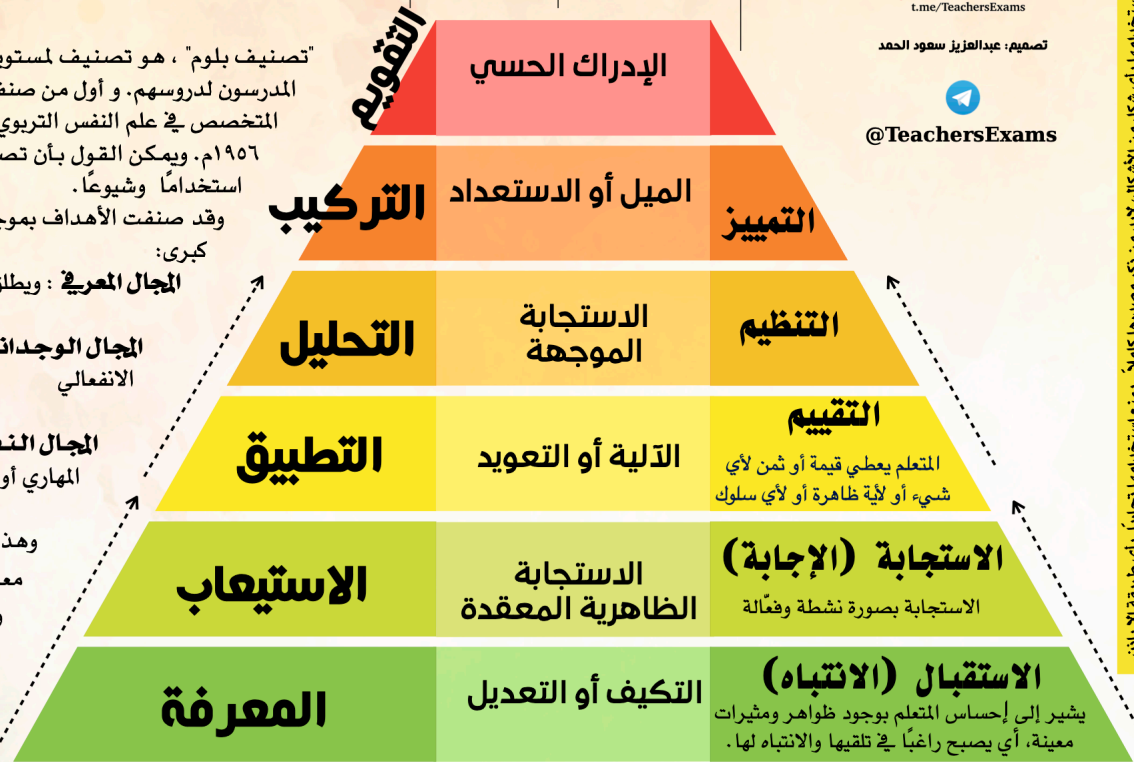
**المجال النفس حركي:** ويطلق عليه المجال المهاري أو الحركي

وهذا التصنيف هو هيكلي بمعنى أن تتعلم معرفة أعلى تعتمد على اكتساب المعرفة والمهارة الأدنى منها. وكان هدف بلوم من طرح هذا التصنيف تشجيع المدرسين على التركيز على النطاقات الثلاث من أجل خلق نظام تعليمي شمولي.

المجال المعرفي

المجال النفس حركي

المجال الوجداني



تفضلوا بزيارة قناتنا على تيلدرام  
(كل شي من الرخصة المهنية)

<https://t.me/TeachersExams>



@TeachersExams

## هرم بلوم

### (النموذج الحديث)

في عام ٢٠٠١م، قام كل من

أندرسون Anderson

وكراتهورل Krathwohl

بمراجعة وتنقيح الهرم

ليصلوا إلى هرم بلوم

المنقح (النموذج

الحديث)

جمع العناصر مع بعضها البعض لتكوين كل متكامل، وإدراك العناصر من خلال نموذج أو هيكل جديد

يؤلف، يبدع، يبتكر، يصمم، يقترح، ينسق، ينظم، ينشئ، يجمع بين.

### الإبتكار

إصدار أحكام بناء على معايير ومقاييس

ينقد، يقيم، يناقش بالحجج، يبين التناقض، يصدر حكم، يدافع عن، يتخذ قرار، يبرر

### التقويم

تقسيم المادة إلى أجزاء وتحديد علاقتها بعضها ببعض، والهيكل العام أو الهدف، حل، يبرهن، يميز، يعزل، يحدد العناصر المشتركة في، يختبر، يدقق، يتأمل، يستقرأ، يكتشف

### التحليل

تقسيم المادة إلى أجزاء وتحديد علاقتها بعضها ببعض، والهيكل العام أو الهدف، يطبق، يستخدم، يحسب، يعد، يحل تمرين، يرسم تمرين، يعالج، يوظف، يستخرج، يقيس.

### التطبيق

التوصل للمغزى من رسائل التدريس، وتشمل الاتصال الشفهي والمكتوب والتصويري

يُترجم، يحول، يُعيد صياغة، يلخص، يعبر عن، يعطي مثال، يشرح، يراجع، يوضح، يناقش، يقارن، يخمن، يتوقع، يعلل.

### الفهم

استرجاع المعلومات من الذاكرة طويلة الأمد، ولا يتوقع تغييرها بأي حال من الأحوال.

يعرف، يتذكر، يسمي، يسرد، يسترجع، يكرر، يعدد، يطابق

### التذكر





## التعزيز والعقاب

نخطو ايزارة قناتنا على تليجرام  
(كل شي عن الرخصة المهنية)  
<https://t.me/TeachersExams>

### العقاب

#### عقاب سلبي

يكون بسحب مثير اجرائي يرغب فيه الطالب بعد أدائه لسلك غير مرغوب فيه

خصم درجات الطالب أو منعه من الحضور تعد عقاباً سلبياً، الذي من شأنه أن يغير سلوك الطالب ويقلل من تحصيله السلوكيات الغير مرغوب فيها

مثال

#### عقاب ايجابي

التعرض لمثير اجرائي مؤلم بعد أداء سلوك غير مرغوب فيه

لإساءة الطالب باستخدام تعبيراً لفظياً معنياً فويجه العلم على ذلك، فهذا يحدث لدى الطالب ألم، ويتجنبه الطالب بتجنب ذلك السلوك أو تصحيحه

مثال

#### التعزيز السلبي

إزالة مثير مرغوب فيه أو مؤلم بعد حدوث سلوك مرغوب فيه مباشرة مما يزيد وترسيخ هذا السلوك وزيادة احتمال تكراره مستقبلاً

موافقة المعلم على حضور الطالب لرحلة كان محروماً منها، بعد معزراً سلبياً لأن قرار المعلم يمنعه احدث في الطالب أثاره ثم رفعه عنه بسبب سلوك مرض

مثال

#### التعزيز الايجابي

إضافة مثير مرغوب فيه بعد سلوك حسن، يؤدي إلى زيادة احتمال حدوث هذا السلوك في الموقف

المماثلة في المستقبل أن يشكر المعلم الطالب على ايجابية صحبته، أو يعطيه مكافأة أو يتسم له... الخ

مثال

مثال  
مثال  
مثال

## الفرق بين التعزيز والعقاب

التعزيز الايجابي	العقاب
التعزيز السلبي	العقاب الايجابي
العقاب الايجابي	العقاب السلبي
العقاب السلبي	

## أنواع التعزيز

معززات شرطية ومعززات غير شرطية	معززات طبيعية واصطناعية	معززات اجتماعية	معززات رمزية	معززات غذائية	معززات مادية
شرطية: تتطلب خبرة التعلم لتؤثر على سلوكه (تسمى معززات ثانوية)	طبيعية: تتبع السلوك بطريقة عفوية اصطناعية: مصطنعات تحمل دلالات	يسمى بالتدعيم الاجتماعي، وهو أكثر التعديلات استعمالاً	معززات قابلة للاستبدال في وقت لاحق	تشتمل على كل أنواع الطعام والشراب (الحلوى والعصير... الخ)	معززات يرغب الفرد بالحصول عليها
مثال/ الأكل والشرب والراحة / يكون الطفل على درجة من الحرمان من المادة التي تستخدم كمعزز	مثال/ ثناء المعلم على الطالب عندما يجب ايجابية صحيحة	مثال/ الابتسام والانتباه والثناء (رائع، عظيم، أحسنت...)	مثال/ النقاط، شعارات... غيرها (إذا جمع الطالب كذا من النقاط يستبدلها بشيء)	-	مثال/ أقلام التلوين، ألعاب، دراجة هوائية، هاتف ذكي...









Teachers Exams  
إختبارات المعلمين  
زوروا قناتنا على تيلجرام  
t.me/TeachersExams

تصميم: عبدالعزيز سعود الحمد



@TeachersExams

# أهمية التعزيز

١

جلب المتعة والسرور  
للطلاب، والشعور  
بالرضا

٢

زيادة احتمال تكرار  
الطلاب للسلوك  
الذي أثيب عليه

٣

زيادة ثقة  
الطالب بنفسه

٤

خلق جو  
دراسي مقبول

٦

تكوين اتجاهات  
ايجابية نحو المعلم  
والمادة والعلم  
والمدرسة

زيادة  
تحصيل الطلاب

٥

٧

زيادة  
مشاركة  
الطلاب في  
المناقشة في الأنشطة  
التعليمية المختلفة

تفضلوا بزيارة قناتنا على تيلجرام  
( كل شي من الرخصة المهنية )

<https://t.me/TeachersExams>

@TeachersExams

٨

زيادة  
انتباه الطلاب  
في الفصل

تشجيع  
الطلاب  
الرخجول والمنطوي  
وضعيف المستوى على  
المشاركة في أنشطة  
الفصل

حفظ النظام  
وضبطه داخل  
الفصل

١٠

٩



## نظريات التعلم

تخطوا اختباراً فطناً على تيجرام  
( كل شيء من الرخصة المهنية )  
<https://t.me/TeachersExams>

### المعرفية والاجتماعية والبنائية النظريات

تهتم هذه النظريات بالعمليات التي تحدث داخل الفرد مثل التفكير والتخطيط واتخاذ القرارات والتوقعات أكثر من الاهتمام بالمظاهر الخارجية للسلوك. فالنظريات السلوكية تهتم بالسلوك الداخلي ، بينما النظريات المعرفية تهتم بالسلوك الخارجي .

### النظريات السلوكية

#### النظريات الوظيفية

تؤكد على الوظائف التي يؤديها السلوك مع الاهتمام بعمليات الارتباط التي تشكل بين المثيرات والسلوك

#### النظريات الارتباطية

تؤكد هذه النظريات على أن التعلم هو بمثابة تشكيل ارتباطات من خلال الاقتران بين مثيرات بيئية واستجابات معينة. وتختلف فيما بينها في تفسير طبيعة الارتباطات وكيفية تشكلها .



Teachers Exams  
اختبارات المعلمين  
www.TeachersExams.com

تصميم: عبدالعزيز سعود الحمد



@TeachersExams

جميع وتصميم:

عبدالعزيز سعود الحمد

مراجع النظريات:

العديد من كتب التربية المتخصصة بنظريات التعلم

النظريات	رائد النظرية	مختصر عن النظرية
الإحشاشات أو الإحشاشية	ماكس فرتيهير	عملية التعلم ترتبط إلى حد كبير بالإدراك الحسي والجواس البشرية ، ويساعد استخدام الاستجابات في التعلم على تجنب الإحشاء ، ولتجنب التشابه والاستنكار دورا كبيرا في العملية التعليمية حيث يمكن النقل الشفوي استدعاء معلومات مخزنة متشابهة
النمو المعرفي أو النظرية البنائية	جان بياجيه	بناء المتعلمين معرفتهم بأنفسهم ، فهي تهتم بالعمليات الداخلة للتعلم وبناء معارف جديدة استنادا إلى معرفته وخبراته السابقة
النظرية الغرضية	إدوارد تورمان	عملية التعلم أو الإحشاء مظاهر ترتبط بالتوقعات والاعتقادات والإدراك والمعرفة والتفكير والتخطيط والاستدلال والعمد والعمد والتوقع والدوافع ، وهي فهم بالطريقة التي يتغير بها السلوك تبعاً لتغير الخبرة عن العالم الخارجي
معالجة المعلومات	آتكينسون و شيفرن	حاولت النظرية تفسير آلية حدوث العمليات ودورها في معالجة المعلومات وإنتاج السلوك ، ركزت على العقل كنظام معالجة معلومات . مدخلات - < عمليات - < مخرجات
النظرية الاجتماعية	باندورا	ركز باندورا في هذه النظرية على التقليد وهو ملاحظة نموذج معين ثم تقليده سلوكه وصعب حصر هذا النموذج في شخص معين . التعلم يكون بالتعزيز الذاتي
نظرية التفكير واللغة	فيجوتسكي	تستند إلى العلاقة الوظيفية المتبادلة بين التفكير واللغة ، يتناول فيجوتسكي تلك العلاقات ويحاول فهم حقيقة الوظائف العقلية العليا لدى الأطفال كما يبحث الطرق لأنحاء حياتهم العقلية والوصول بها إلى المستوى الأمثل في التوظيف والرقى
التعلم اللفظي (ذو المعنى)	اوزيل	التعلم بالاستقبال (التلقيني) القائم على المعنى ، التعلم بالاستقبال (التلقيني) القائم على الحفظ (الاستظهار) ، التعلم بالاكتشاف القائم على المعنى ، التعلم بالاكتشاف القائم على الحفظ (الاستظهار)
التعلم بالاكتشاف	جيروم برونز	ركز برونز في دراسته على البنية وأثرها في النمو المعرفي عند الأفراد وقد تأثر بدراسات بياجيه ، تتضمن عملية التعلم بالنسبة (لبرونز) ثلاثة مفاهيم أساسية وهي : ١ . الاكتساب ٢ . التحول ٣ . الاختبار . وتتم هذه المفاهيم بشكل متزامن
نموذج التعليم التراكمي أو الهرمي	روبرت جانييه	يرى جانييه أن هناك ثمانية أنواع أو أنماط للتعلم متدرجة مندرجا هرميا مترابطة ، فتنها من أسهل أنواع التعلم التي تعتمد على الاستجابة لمثير ما ، إلى أصعب أنواع التعلم التي تعتمد على حل المشكلات

النظريات السلوكية	رائد النظرية	مختصر عن النظرية
الإشراط الكلاسيكي	إيفان بافلوف	التعلم عبارة عن ارتباطات وقوانين بين: (مثير واستجابة) (تعزيز وتسميم) (العادة أو التكرار) (التعميم) (التعميم) (إعادة التعلم)
الإرتباط أو التكرار	جون واطسون	إعطاء مزيد من التدريبات يؤدي إلى الاستجابة ؛ فالتكرار يعطي زيادة تدريبات تؤدي للاستجابة
الإقتران	أدون جثري	التعلم بالاقتان يحدث مباشرة بين المثير والاستجابة أي أن الإرتباط يحدث فوراً بين أحداث جسمية وحركية
التعلم الإحصائي	ويليام ايستس	ينظر إيستس إلى احتمالات الاستجابات السلوكية بشكل "رياضي" كامل ، وأن إرتباطها المباشر بالتغيرات التابعة ، مثل الاتجاه يهينا أو يساراً في التامة العدة على شكل حرف (A)
التعلم الإجرائي	بروس سكرنر	- درس سكرنر السلوك الضمران والحمام - استبدال إرتباطات المحاولة والخطأ بالاستجابات التعزيزية أو العقابية
الحافظ أو الدافع	كلارك هل	أكد على وجود عوامل أخرى أو دخيلة بين (المثير) و (الاستجابة) ، وعليه فقد توصل إلى نظريته في خفض الدافع (أو الحاجة)
المحاولة والخطأ	ادوارد ثورنديك	تعرف بالتعلم بالاختيار والارتباط التعلم يحدث نتيجة المحاولة والخطأ والأثر الموجب تحرك المحاولة الناجحة ؛ بمعنى يحاول ويخطئ ، والنتيجة إيجابية : الوصول لحالة ناجحة

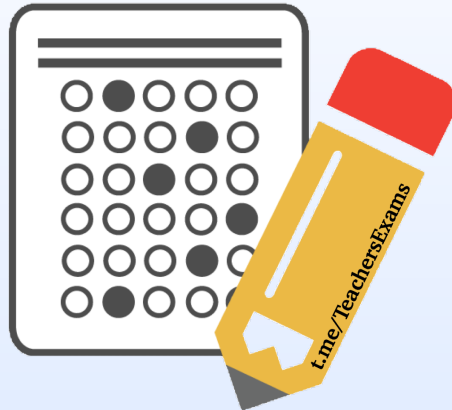


Telegram : @Travel



Twitter: @azeez5522

# لا تنسونا من دعواتكم



## Teachers Exams إختبارات المعلمين

زوروا قناتنا على تيلجرام

[t.me/TeachersExams](https://t.me/TeachersExams)