



↓ تم تحميل ملف المادة من مكتبة طلابنا
زورونا على الموقع

www.tlabna.net

مكتبه طلابنا تقدم لكم كل ما يحتاج المعلم والمعلمه والطلبه , الطبعات الجديده للكتب والحلول ونماذج الاختبارات والتحاثير وشروحات الدروس بصيغة الورد والبي دي اف وكذلك عروض البوربوينت.

١- من مصادر اشتقاق أهداف التربية في المملكة العربية السعودية :

- أ - الأوضاع الاجتماعية والاقتصادية في المملكة .
- ب- الاتجاهات المعاصرة ومقتضياتها وخصائصها .
- ج - حاجات المواطن السعودي ومطالب نموه .
- د - كل ما سبق .

٢- أي مما يأتي لا يعتبر من مصادر الفكر التربوي :

- أ - الدراسات والبحوث العلمية .
- ب- القرآن والسنة وشروحها .
- ج - الخبرات الشخصية .
- د - كل من [أ] و [ب] .

٣- إذا نسي المصلي قراءة التشهد الأول في الصلاة فيجب عليه :

- أ - إعادة الصلاة .
- ب- سجود السهو .
- ج - الإتيان بالتشهد عند تذكره .
- د - ليس عليه شيء .

٤- وقعت معركة بدر الكبرى في السنة الهجرية:

- أ - الأولى .
- ب- الثانية .
- ج - الثالثة .
- د - الرابعة .

٥- تم فتح الرياض على يد الملك عبدالعزيز آل سعود في عام :

- أ - ١٣١٦هـ .
- ب- ١٣١٩هـ .
- ج- ١٣٢٠هـ .
- د - ١٣٥١هـ .

٦- عندما يحدث مشاجرة بين طالبين في الفصل :

- أ - أفكر قبل أن اتخذ قرارًا .
- ب- أعاقبهما مباشرة .
- ج - أخرجهما من الصف .
- د - أتجاهل الموقف .

- ٧- من معايير السلوك السوي في التعامل مع المواقف :
- أ - الأخذ بالإيجابيات ومعالجة السلبيات .
 ب- الأخذ بالإيجابيات وتجاهل السلبيات .
 ج - تجاهل الموقف .
 د - الاستسلام للموقف .
- ٨- أي من العبارات التالية يمثل خاصية من خصائص الفروق الفردية :
- أ - أنها فروق في الدرجة وليس في النوع .
 ب- أن مدى الفروق الفردية في السمات المزاجية أقل منها في النواحي العقلية .
 ج - أن مدى الفروق الفردية في السمات المزاجية لا يختلف عنها في النواحي العقلية.
 د - هناك تجانس في مدى الفروق الفردية بين الذكور والإناث .
- ٩- أي مما يأتي يعتبر شرطا من الشروط الرئيسة للتعلم :
- أ - الدافعية .
 ب- التغذية الراجعة .
 ج - التكرار .
 د - الحوافز .
- ١٠- يُعرف مفهوم النضج بأنه :
- أ - اكتمال السمات المختلفة عند الفرد .
 ب- مستوى من النمو يصل إليه الفرد للوصول إلى نمو لاحق .
 ج - التغيير في الجانب الجسماني فقط .
 د - التغيير في نوع السلوك .
- ١١- المؤشر الحقيقي للتعلم هو :
- أ - السلوك الأدائي للمتعلم .
 ب- كمية المعلومات لدى المتعلم .
 ج - مستوى فهم المتعلم .
 د - درجة دافعية المتعلم .
- ١٢- إذا طلب أحد زملائي المعلمين مساعدتي فإنني :
- أ - أساعده دون تردد .
 ب- أتردد في تلبية هذه المساعدة .
 ج - لا أساعده .
 د - أطلب من الآخرين مساعدته .

- ١٣- أي أنواع التقويم التالية يصلح لتحديد نجاح ورسوب التلميذ ؟
- أ - القبلي .
 - ب- التكويني .
 - ج- الختامي .
 - د - البنائي .
- ١٤- أي أنواع الصدق الآتية يناسب بدرجة كبيرة الاختبارات التحصيلية ؟
- أ - المحتوى .
 - ب- المحك .
 - ج - التلازمي .
 - د - التنبئي .
- ١٥- أفضل معامل تمييز للفقرة (السؤال) في اختبار تحصيلي هو :
- أ - عندما يكون سالباً .
 - ب- صفراً .
 - ج - ٠,٢٥ فأقل .
 - د - ٠,٣٠ فأكثر .
- ١٦- من عيوب الأسئلة المقالية :
- أ - صعوبة إعدادها .
 - ب- الذاتية .
 - ج - سهولة الغش .
 - د - ارتفاع مستوى التخمين .
- ١٧- المقياس الإحصائي الذي يشير إلى درجة تشتت درجات التلاميذ هو :
- أ - المتوسط الحسابي .
 - ب- الوسيط .
 - ج - الانحراف المعياري .
 - د - الدرجة المعيارية .
- ١٨- أي المعايير التالية يرجع إليها لتحديد الوزن النسبي عند إعداد جدول المواصفات للاختبارات التحصيلية ؟
- أ - زمن الاختبار .
 - ب- عدد أسئلة الاختبار .
 - ج - نوع أسئلة الاختبار .
 - د - أهمية الموضوع .

- ١٩- الأساس النفسي للمنهج هو :
- أ - الأفكار والمعتقدات وأنماط السلوك .
 ب- مطالب المجتمع الحالية والمستقبلية .
 ج - نتاج دراسات سيكولوجية التعلم .
 د - الخبرات التي يتم إتاحتها للفرد لجعله واعياً بمجريات الأمور .
- ٢٠- واحدة من طرق التدريس التالية تسبب مللاً للتلاميذ أكثر من غيرها :
- أ - المشروعات .
 ب- الإلقاء .
 ج - الحوار .
 د - الاكتشاف .
- ٢١- واحدة مما يلي ليست من مزايا طريقة المحاضرة :
- أ - الاقتصاد في وقت التدريس .
 ب- تعليم عدد من التلاميذ في زمن محدد .
 ج - تنمية الإبداع عند التلاميذ .
 د - الاقتصاد في التجهيزات الخاصة .
- ٢٢- من شروط الرسالة التعليمية الناجحة أن :
- أ - يكون المرسل ملماً بالرسالة .
 ب- يكون المرسل عارفاً بخصائص المستقبل .
 ج - تثير في المستقبل شعوراً بحاجة لمحتوى الرسالة .
 د - يكون المستقبل ماهراً في فك الرموز اللفظية وغير اللفظية .
- ٢٣- يعرف الاتصال في العملية التربوية بأنه العملية التي يتم عن طريقها :
- أ - انتقال المعرفة من شخص إلى آخر وتؤدي إلى التفاهم بينهما .
 ب- انتقال المهارات بين شخصين .
 ج - تحقيق الأهداف العقائدية والاجتماعية والثقافية .
 د - جميع ما سبق .
- ٢٤- عند صياغة الأهداف التعليمية :
- أ - أهتم بالأهداف قريبة الأمد فقط .
 ب- مشاركة التلاميذ في صياغة الأهداف غير ضرورية .
 ج - توقعات التلاميذ غير مهمة في صياغة الأهداف .
 د - اهتمامات التلاميذ وحاجاتهم مهمة في صياغة الأهداف .

- ٢٥- للمحافظة على استمرارية تعلم التلاميذ :
- أ - أستخدم طريقة واحدة في التدريس .
 ب - أركز على الكتاب المدرسي خوفاً من تشتت ذهن التلاميذ .
 ج - أستخدم أساليب متنوعة الشرح حسب ما يقتضيه الحال .
 د - أعتد على خبرتي في الطريقة المناسبة لتعليم التلاميذ .
- ٢٦- التخطيط للتدريس الناجح يتم من خلال :
- أ - التركيز على الطلاب أقوياء التحصيل في الصف .
 ب- التركيز على الطلاب متوسطي التحصيل في الصف .
 ج - التركيز على الطلاب ضعاف التحصيل في الصف .
 د - أخذ الفروق الفردية بين الطلاب في الحسبان .
- ٢٧- عند وضع خطتي للتدريس :
- أ - أستخدم معلومات عن الحياة العائلية والمجتمعات المحلية للتلاميذ .
 ب- أقتصر على المعلومات الواردة في المنهج المدرسي .
 ج - أركز على تحفيظ المعلومات لأنها المادة التي يختبر فيها التلاميذ.
 د - جميع ما ذكر .
- ٢٨- أي العبارات التالية عبارة صحيحة :
- أ - يمكن تطوير المناهج بمعزل عن تطوير طرق التدريس .
 ب- لا يمكن أن يتم تطوير المناهج بدون تطوير طرق التدريس .
 ج - تطوير طرق التدريس لا علاقة له بتطوير المناهج .
 د - جميع ما ذكر .
- ٢٩- أي العبارات التالية تعتبر الأفضل لتحقيق أكبر قدر ممكن للتعلم المفيد للتلاميذ ؟
- أ - التركيز على الواجبات المنزلية .
 ب- تسلسل موضوعات المنهج .
 ج - التعرف على العلاقات بين المواد الدراسية .
 د - حفظ المعلومات الواردة في الكتاب المدرسي .
- ٣٠- النشاط الذي ينمي الثقة بالنفس وتحمل المسؤولية هو النشاط الذي تكون :
- أ - أهدافه محددة وطريقة إجراءاته واضحة .
 ب- طريقة إجراءاته واضحة والمواد الخام والوسائل اللازمة متوفرة .
 ج - أهدافه واضحة ويترك مجال تحديد الطريقة والوسائل إلى الطلاب .
 د - أهدافه ووسائل وطريقة إجراءاته محددة .

- ٣١- إذا كان لدي طالب متميز في أدائه التحصيلي فإنني :
- أ - أضع له برنامجاً إضافياً خاصاً .
- ب- أجعله يسير مع مستوى الصف .
- ج - أكلفه بمساعدتي في الأعمال الكتابية والروتينية .
- د - أطلب منه أن لا يثير أسئلة أعلى من مستوى الصف حفاظاً على وقت الحصة.
- ٣٢- لتوفير الفرصة لجميع التلاميذ للمشاركة في عملية التعلم :
- أ - أستخدم التهديد والسلطة لحمل التلاميذ على التعلم.
- ب- أجبر التلاميذ على دراسة المادة وحل الواجبات البيتية .
- ج - أترك للتلاميذ حرية المشاركة .
- د - لا ألقى بالأراء التلاميذ المختلفة .
- ٣٣- للمحافظة على استمرارية تعلم التلاميذ :
- أ - أسيطر على الطلاب وأمنعهم من الحركة إلا بإذني .
- ب- أختار أسلوباً تدريسياً واحداً مناسباً لجميع التلاميذ .
- ج - أمنع الأسئلة باعتبار أنها تشتت انتباه التلاميذ عن الموضوع .
- د - أنواع في الخبرة التعليمية لتناسب أساليب التعلم المختلفة لدى التلاميذ.
- ٣٤- لتنمية التفكير الإبداعي لدى التلاميذ :
- أ - أشرح المادة التعليمية للتلاميذ .
- ب- أركز على تعليم الأهداف المعرفية وما هو مطلوب في الاختبارات .
- ج - أوفر الفرص لتفاعل التلاميذ في مجالاته المختلفة .
- د - أوضح للتلاميذ كيفية تحليل المحتوى المعرفي للمادة الدراسية .
- ٣٥- عندما أرى خللاً في سلوك أحد التلاميذ فإنني :
- أ - أطلب ولي أمره فوراً لأناقش معه الأمر .
- ب- أحاول شغله ببعض الأعمال الإضافية .
- ج - أتعرف على أسباب هذا السلوك .
- د - أتركه وشأنه .
- ٣٦- إذا تبين للمعلم أن هناك إخلالاً بنظام الفصل فإن عليه أن :
- أ - يطبق العقوبة حسب مقتضيات النظام .
- ب- يستشير أحد المعلمين لمساعدته في ضبط النظام .
- ج - يتحدث مع مدير المدرسة حول هذا الأمر .
- د - يعالج الأمر حسب طريقته الخاصة .

- ٣٧- أحسن طريقة تؤدي إلى تعليم فعال هي :
- أ - الاستجابة لمتطلبات التلاميذ .
- ب- معرفة الفروق الفردية لدى التلاميذ .
- ج - تخطيط الأنشطة لتعلم التلاميذ .
- د - تهيئة بيئة صفية جيدة .
- ٣٨- عندما ألاحظ تأخر أحد التلاميذ يومياً فإني :
- أ - أحاول معرفة أسباب هذا التأخر .
- ب- أطرده من الفصل .
- ج - أتصل بولي أمره .
- د - أرسله إلى مدير المدرسة .
- ٣٩- عند اختياري أساليب تقويم التلاميذ :
- أ - أستخدم أسلوباً واحداً للتقويم .
- ب- أستخدم أساليب تقويم متنوعة .
- ج - أختار الاختبارات السهلة من حيث التطبيق والتصحيح .
- د - أعتمد على الاختبارات التحصيلية فقط .
- ٤٠- عندما أريد تطبيق اختبار فإنني أراعي ما يلي :
- أ - تضمينه تعليمات دقيقة وواضحة .
- ب- عدم السماح للتلاميذ بطرح أسئلة واستفسارات خلال التطبيق .
- ج - أن يكون هناك وقت محدد لتطبيق .
- د - أن يتوفر مراقب واحد لكل ١٥ تلميذاً .
- ٤١- لتحقيق صدق المحتوى للاختبار فإنني :
- أ - آخذ المحتوى مباشرة من الكتاب المدرسي .
- ب- أضمن فقرات (أسئلة) متباينة الصعوبة .
- ج - أربط نتائج الاختبارات مع نتائج اختبار موثوق .
- د - أعدها وفق جدول مواصفات .
- ٤٢- عند الانتهاء من عملية التقويم أحرص على :
- أ - الحفاظ على سرية النتائج حتى نهاية الفصل الدراسي .
- ب- إشعار التلاميذ وأولياء أمورهم بنتائج التقويم .
- ج - إشعار التلاميذ ذوي المستويات التحصيلية العليا فقط لرفع معنوياتهم .
- د - إشعار التلاميذ ذوي المستويات التحصيلية الدنيا فقط لتحسين أدائهم .

٤٣ - الوسيط للقيم التالية : [٢ ، ٨ ، ٥ ، ٣ ، ٩] هو :

- أ - ٣
- ب - ٤
- ج - ٥
- د - ٦

٤٤ - إذا كنت بصدد التعرف على اتجاهات التلاميذ نحو المقرر الذي تدرسه فإن أفضل طريقة لذلك يتمثل في :

- أ - اختبار تحصيلي يقيس معارفهم ومهاراتهم في المقرر .
- ب - استبانة تضمن آراءهم حول المادة .
- ج - إجراء مقابلات مع عينات من التلاميذ .
- د - المناقشة المفتوحة مع التلاميذ .

٤٥ - عندما تريد قياس قدرة التلاميذ على التنظيم والتكامل في التفكير فإنك تختار أسئلة من نوع :

- أ - الاختيار من متعدد .
- ب - المقالية .
- ج - الصح والخطأ .
- د - المزاوجة (المقابلة) .

٤٦ - إذا نبهني أحد تلاميذي عن خطأ وقع مني أثناء الشرح فإنني :

- أ - أتجاهل هذا الأمر .
- ب - أنهره وأحذره من التكرار .
- ج - أعدل حسب رؤية التلميذ .
- د - أتأكد من المعلومة قبل تعديلها .

٤٧ - إذا طلب مني التقدم إلى دورات تدريبية أثناء الخدمة فإنني :

- أ - أسارع في التقدم إليها .
- ب - أدرس مدى مناسبة الدورة لي .
- ج - التعرف أولاً على رغبة زملائي في التقدم إليها .
- د - أهتم بالمردود المالي منها .

٤٨ - عند بدء فعاليات معرض الصناعات الوطنية فإنني :

- أ - أحرص على زيارته مع مجموعة من التلاميذ .
- ب - أحث التلاميذ على زيارته .
- ج - أحث التلاميذ على شراء المنتجات الوطنية .
- د - جميع ما ذكر .

٤٩- إذا حضر أحد أولياء أمور تلاميذي إلى المدرسة فإنني :

- أ - أهتم في مقابلته ومناقشته في مستوى ابنه .
- ب- أحيله إلى إدارة المدرسة .
- ج - أتجاهل حضوره .
- د - أوجهه إلى المرشد الطلابي .

٥٠- إذا قام أحد المشرفين بزيارة المدرسة فإنني :

- أ - آخذ بآرائه .
- ب- لا أهتم بمقترحاته .
- ج - أناقش وأخذ منه وأترك .
- د - أتمسك بآرائي .

○ [يعتمد الإسلام في إثارة الإيمان على الفطرة، وهي ليست عقلاً صرفاً ، ولا عاطفة محضاً، وإنما هي مزيج من العقل والعاطفة ، فإذا التقيا ولم يغلب أحدهما على الآخر كانت الفطرة سليمة تتشد الله، وتعرف سبيلها إليه من أقرب طريق].

٥١- الضبط الصحيح لكل أواخر الأسماء (عاطفة، العاطفة، سليمة) الواردة في النص ، على التوالي هو:

- أ - عاطفةً ، العاطفةً ، سليمةً
- ب- عاطفةً ، العاطفةً ، سليمةً
- ج - عاطفةً ، العاطفةً ، سليمةً
- د - عاطفةً ، العاطفةً ، سليمةً

٥٢- الضبط الصحيح لكل أواخر الأفعال (يعتمد، يغلب، تعرف) الواردة في النص على التوالي هو :

- أ - يعتمدُ ، يغلبُ ، تعرفُ
- ب- يعتمدُ ، يغلبُ ، تعرفُ
- ج - يعتمدَ ، يغلبُ ، تعرفَ
- د - يعتمدُ ، يغلبُ ، تعرفُ

٥٣- الضبط الصحيح لكل بنى الكلمات (صرفاً ، الآخر ، تتشد) الواردة في النص على التوالي هو :

- أ - صرفاً ، الآخر ، تَنَشُدُ .
- ب- صرفاً ، الآخر ، تَنَشُدُ .
- ج - صرفاً ، الآخر ، تُنَشِدُ .
- د - صرفاً ، الآخر ، تُنَشِدُ .

- ملاحظة : السؤالان (٥٤ ، ٥٥) متعلقان بالنص الآتي :
- [كان عمر يحب ويكره كما يحب الناس ويكرهون ، ولكن لا ينفع أحدا عنده أن يحبه ولا يضيره أن يكرهه إذا وجب الحق ووضح القضاء] .

٥٤- الضبط الصحيح لكل أواخر الكلمات (عمر - ينفع - عنده) الواردة بالنص هو :

- أ - عمرٌ ، ينفَعُ ، عندهِ .
 ب- عمرُ ، ينفَعُ ، عندهُ .
 ج - عمرًا ، ينفَعُ ، عندهُ .
 د - عمرَ ، ينفَعُ ، عندهُ .

٥٥- الضبط الصحيح لبنيتي الكلمتين (يحب ، وضح) الوارديتين في النص هو :

- أ - يُحِبُ ، وَضَحَ .
 ب- يَحِبُ ، وَضَّحَ .
 ج - يُحِبُ ، وَضَّحَ .
 د - يَحِبُ ، وَضَّحَ .

- [كثيرًا ما يخلط الناس بين الطموح وأحلام اليقظة وبين الغرور والثقة بالنفس] .

٥٦- الكلمة التي تؤدي نفس معنى (الثقة بالنفس) هي :

- أ - الاعتداد .
 ب- الافتخار .
 ج - الكبرياء .
 د - الأمل .

٥٧- الاسم المضاد لـ (الغرور) هو :

- أ - التذلل .
 ب- التواضع .
 ج - التكبر .
 د - الثقة .

- [.. وعندها أدرك التاجر أنه كان يبني قصورًا في الهواء] .

٥٨- (يبني قصورًا في الهواء) تعني :

- أ - يبني قصورا عالية جدا .
 ب - يعيش في سعة ورغد .
 ج - يخطط لمستقبل باهر .
 د - يعيش على الأوهام .

٥٩- نستطيع أن نؤدي معنى الجملة التالية:(ألفت السفينة مراسيها على الشاطئ) بكلمة واحدة هي :

- أ - توقفت .
- ب- رست .
- ج - عادت .
- د - وصلت .

● ملاحظة : السؤالان (٦٠ ، ٦١) متعلقان بالنص الآتي :

○ [إن الصفوة الممتازة من مثقفي الأمة العربية مشدودة إلى مجلات ودوريات تصدر في العالم العربي وتقوم بعملية التوصيل . وسر ذلك الشد والشوق والانبهار أن تلك المجلات والدوريات تعيش واقع عصرها في تغيراته الفكرية والأدبية والفنية ، فتربط قارئها بما يحقق له معنى المعاصرة والمعاشية والمتابعة، وتوظف في المكتفي بروائع تراث أمته الشعور بالتطلع إلى الإضافة بأخذ الميزة وترك المجل] .

٦٠- الفكرة الرئيسة في هذا النص هي :

- أ - اهتمام المثقفين بالمجلات والدوريات .
- ب- دور المجلات والدوريات في إبراز روائع التراث .
- ج - سبب اهتمام المثقفين بالمجلات والدوريات .
- د - انقطاع صلة المثقفين بالتراث وانبهارهم بالمجلات .

٦١- يمكن وصف موقف الكاتب من هذه الدوريات والمجلات بأنه :

- أ - يحذر المثقفين من متابعتها والانبهار بها .
- ب- يمدج قدرتها على إرضاء تطلع المثقفين وجذب محبي التراث.
- ج - يأسف لتركيزها على متغيرات العصر دون الالتفات إلى روائع التراث .
- د - لا يتضح موقف الكاتب من هذه الدوريات والمجلات .

○ [قال يهودي لعلي بن أبي طالب رضي الله عنه : ما لبثتم بعد نبيكم إلا خمس عشرة سنة حتى تقاتلتم ! فقال علي : وأنتم لم تجف أقدامكم من البحر حتى قتلتم : يا موسى اجعل لنا إلهاً كما لهم آلهة !]

٦٢- يتضح من جواب علي رضي الله عنه أنه فهم كلام اليهودي على أنه يقصد : أن

- أ - المسلمين لم يلتزموا بمبادئ دينهم وقتاً طويلاً .
- ب- عليا هو المسؤول عن اقتتال المسلمين .
- ج - اليهود أعظم شأناً من المسلمين .
- د - الإسلام ليس قادراً على الاستمرار .

٦٣- كل الكلمات المحتوية على همزة والموضحة بخط تحتها كتبت بصورة صحيحة إلا واحدة هي :

- أ - القرآن الكريم ثلاثون جزءاً .
- ب- اشنت المحقق في مساءلة الجاني .
- ج - لقد كان صديقي على قدر المسؤولية .
- د - ولكن ليطمئن قلبي .

٦٤- كل الكلمات المبدوءة بهمزة والموضحة بخط تحتها كتبت بصورة صحيحة إلا واحدة هي :

- أ - السعيد من وعظ بغيره .
- ب- كل إناء ينضح بما فيه .
- ج - من عظم صغيرة إبتلاه الله بكبيرة .
- د - سبَّك من أبلغك سباً .

٦٥- الكلمة التي كتبت خطأ من بين الكلمات التي تحتها خط هي :

- أ - لم يكن العلماء يروون الحديث إلا عن الثقة .
- ب- هذا القاضي من أفاضل القضاة .
- ج - أعشق سهول وطني ورباه .
- د - وفي كل شيء له آية تدل على أنه واحد .

٦٦- الكلمات المختومة بألف وميزت بخطوط تحتها فيما يلي كلها كتبت بصورة خاطئة إلا كلمة واحدة هي :

- أ - نصحته لكنه استكبر و استعصا .
- ب- أصابه مرض أعبي الأطباء علاجه .
- ج - لم يصدر حكمه إلا بعد أن استجلا الحقيقة .
- د - أنت الحكم المرتضا .

٦٧- أحياناً نكتب كلمتين وكأنهما كلمة واحدة . فأي الكلمات الآتية وصلت ببعضها خطأ .

- أ - بم أكافئك ؟
- ب- وأنتم حينئذ تنظرون .
- ج - أشهد ألا إله إلا الله .
- د - لم تشتكي وتقول إنك معدم ؟ .

٦٨- زيد في كل كلمة مما تحته خط حرف بالخطأ إلا كلمة واحدة كانت الزيادة فيها صحيحة وهي :

- أ - اسق الظمان ماء .
 ب- ليست الأرزاق بالتواكل لا كن لكل مجتهد نصيبا .
 ج - شباب الأمة هم صانعوا حضارتها .
 د - تعلموا القرآن وعلموه .

○ [سئل جعفر الصادق () لم سميت الكعبة البيت العتيق () قال () لأن الله أعتقها من الغرق ()] .

٦٩- علامات الترقيم التي يجب أن توضع مكان الأقواس في العبارة السابقة هي على التوالي :

- أ - (:) - (؟) - (:) - (.)
 ب- (،) - (!) - (:) - (.)
 ج - (؟) - (،) - (.) - (!)
 د - (.) - (؟) - (:) - (!)

٧٠- (تزوج وعمره ١٦ عاماً) . القراءة الصحيحة للرقم في هذه الجملة هي :

- أ - ستة عشر .
 ب- ست عشرة .
 ج - ستة عشرة .
 د - ست عشر .

٧١- (اتصلت .. صديقي هاتفياً) حرف الجر الذي يجب أن يوضع قبل صديقي هو :

- أ - (في) .
 ب- (على) .
 ج - (ب) .
 د - (لـ) .

٧٢- (هؤلاء الرجال يعملون بصمت) إذا أردت تحويل الجملة إلى فعلية وجب أن تقول :

- أ - يعملون هؤلاء الرجال بصمت .
 ب- يعمل هؤلاء الرجال بصمت .
 ج - يعملوا هؤلاء الرجال بصمت .
 د - يعملون بصمت هؤلاء الرجال .

٧٣- منزلة الرقم ٦ في العدد ٣٤٥٦٧٨٩٢٤ هي :

- أ (الملايين .
 ب) عشرات الملايين .
 ج (مئات الألوف .
 د) عشرات الألوف .

٧٤- أقرب حاصل جمع للعددين ١٢١٥٩٤٨٩٠ و ٥٨١٤٦٢٠١٣ هو :

- أ (٧٠٠٠٠٠٠٠٠
 ب) ٦٠٠٠٠٠٠٠٠
 ج (٥٠٠٠٠٠٠٠٠
 د) ٨٠٠٠٠٠٠٠٠٠

٧٥- أي الأعداد التالية لا يقبل القسمة على ١٠٠٠ ؟

- أ (٥٥٠٠٠
 ب) ١٠٠١٠
 ج (١٢٠٠٠
 د) ٦١٠

٧٦- ناتج $٤٩٤٩ \div ٤٩$ يساوي :

- أ (١١
 ب) ٤٩
 ج (١٠١
 د) لا شيء مما ذكر

٧٧- العبارة غير الصحيحة فيما يلي هي :

- أ (مجموع عددين زوجيين هو عدد زوجي .
 ب) ضرب عدد زوجي في عدد فردي هو عدد زوجي .
 ج (مجموع عددين فرديين هو عدد فردي .
 د) ضرب عدد فردي في عدد فردي هو عدد فردي .

٧٨- جميع قواسم العدد ٨ هي :

- أ (٤ ، ٢
 ب) ٤ ، ٢ ، ١
 ج (٨ ، ٤ ، ٢ ، ١
 د) ٨ ، ٢ ، ١

٧٩- العدد الكسري $\frac{٤}{٥}$ يساوي :

- أ ($\frac{٦٥}{٥}$
 ب) $\frac{٥٢}{٥}$

- ج ($\frac{٦٩}{٥}$
 د) $\frac{٦٤}{٥}$

٨٠ - العبارة غير الصحيحة فيما يلي هي :

أ ($\frac{9}{15} = \frac{3}{5}$) ب ($\frac{3}{5} < \frac{10}{15}$)

ج ($\frac{2}{5} > \frac{9}{15}$) د ($\frac{9}{9} = 1$)

٨١ - ناتج $(\frac{1}{3} + \frac{3}{5})$ يساوي :

أ ($\frac{4}{5}$) ب ($\frac{3}{15}$)

ج ($\frac{4}{8}$) د ($\frac{14}{15}$)

٨٢ - ناتج $(20,45 - 11,012)$ يساوي :

أ (9,438) ب (9,33)
ج (9,033) د (لا شيء مما ذكر .)

٨٣ - إذا كان المجموع الكلي للدرجات العظمى في الشهادة الثانوية هو ١٤٣٠ درجة ، وكان مجموع ما حصل عليه فهد في هذه الشهادة هو ١٠٠١ درجة ، فإن نسبته المئوية هي :

أ (٨٠ %) ب (٧٠ %)
ج (٧٥ %) د (٧١ %)

٨٤ - الحد المفقود في التناسب $(\frac{8}{6} = \frac{4}{\quad})$ هو :

أ (٦) ب (٤)
ج (٢) د (٣)

٨٥ - حول ٢٣٥٦,٤٢١٣ م^٢ إلى سم^٢

أ (٢٣٥٦٤,٢١٣ سم^٢) ب (٢٣٥٦٤٢,١٣ سم^٢)
ج (٢٣٥٦٤٢١,٣ سم^٢) د (٢٣٥٦٤٢١٣ سم^٢)

٨٦- حجم متوازي مستطيلات أبعاده ٩ سم و ٣ سم و ٢ سم يساوي :

- أ (٠,٥٤ سم^٣)
 ب (٥,٤ سم^٣)
 ج (٥٤ سم^٣)
 د (٥٤٠ سم^٣)

٨٧- طول مستطيل عرضه ٤ سم ومحيطه ٢٤ سم ، يساوي :

- أ (٦ سم .)
 ب (٨ سم .)
 ج (١٦ سم .)
 د (٣٢ سم .)

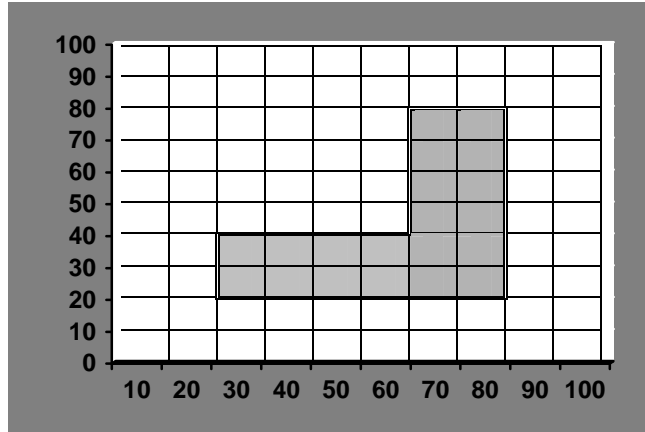
٨٨- يستطيع مصور تجميع فلمين في ١٨ دقيقة، كم يحتاج لتجميع ٨ أفلام من النوع نفسه :

- أ (٤٢ دقيقة .)
 ب (ساعة واحدة و ١٢ دقيقة .)
 ج (ساعة واحدة و ٢٠ دقيقة .)
 د (ساعة واحدة و ٤٤ دقيقة .)

٨٩- إذا كانت درجات أحد الطلاب في ٦ اختبارات هي : ٧٦ ، ٨٠ ، ٨٣ ، ٧١ ، ٨٠ ، ٧٨ ، ما متوسط تلك الدرجات (معدل الطالب) ؟

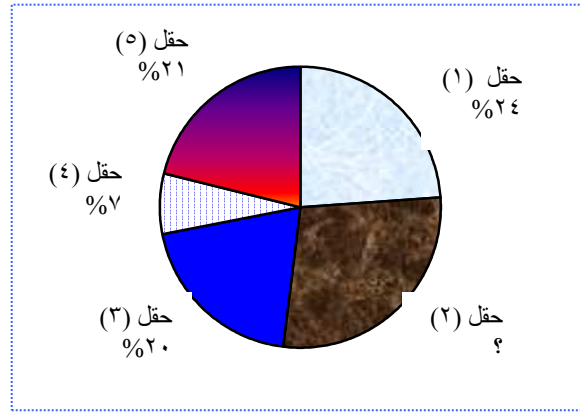
- أ (٧٦)
 ب (٧٧)
 ج (٧٨)
 د (٧٩)

٩٠- إذا علمت أن التدرج بالمتر في الشكل التالي المبين أدناه فإن المساحة التقريبية للمنطقة المظللة هي :



- أ (٢٢٠ م^٢)
 ب (٢٠٠٠ م^٢)
 ج (٢٢٠٠ م^٢)
 د (٢٦٠٠ م^٢)

٩١- في الشكل التالي الذي يمثل نسبة إنتاج الزيت في خمسة حقول ما نسبة إنتاج الزيت في حقل ٢ ؟



- أ (١٧%)
 ب (٢٤%)
 ج (٢٨%)
 د (٤١%)

٩٢- تحتوي حقيبة على ٧ أقلام زرقاء و ٣ أقلام حمراء ، إذا اخترنا قلماً عشوائياً من هذه الأقلام فإن احتمال أن يكون أحمر هو :

- أ ($\frac{٣}{١٠}$)
 ب ($\frac{٧}{١٠}$)
 ج ($\frac{٣}{٧}$)
 د ($\frac{٤}{٧}$)

٩٣- عرف العلماء علم التاريخ بأنه :

- أ - علم يبحث في أحداث الوقائع الحربية .
 ب- علم يبحث في أحوال الإنسان وتطوره .
 ج - علم نظري إنساني يبحث في حوادث الزمان من حيث التوقيت والتفسير والتحليل .
 د - كل ما يتعلق بخلفاء المسلمين .

٩٤- مؤسس الدولة الغزنوية بالهند هو :

- أ - الب سكين .
 ب- محمد بن القاسم الثقفي .
 ج - بابك الحزمي .
 د - قتيبة بن مسلم الباهلي .

٩٥- قامت الدولة الأخرسية في :

- أ - البحرين .
- ب- الهند .
- ج - نجد .
- د - الحجاز .

٩٦- من أهم مؤرخي المسلمين :

- أ - ابن سينا .
- ب- سيويه .
- ج - ابن جرير الطبري .
- د - ابن قدامة .

٩٧- أول من أدخل عبادة الأصنام في شبه جزيرة العرب :

- أ - قصي بن كلاب .
- ب- عمرو بن لحي الخزاعي .
- ج - ورقة بن نوفل .
- د - أبو جهل .

٩٨- ولد الرسول صلى الله عليه وسلم في :

- أ - مكة المكرمة .
- ب- المدينة .
- ج - الطائف .
- د - الأبواء .

٩٩- من أهم أعمال الرسول قبل البعثة :

- أ - رئاسة دار الندوة .
- ب- قيادة جيوش قريش .
- ج - الرعي والتجارة .
- د - تمثيل قريش في المهمات السياسية .

- ١٠٠- تم حلف الفضول في دار :
- أ - الأرقم بن أبي الأرقم .
- ب- الندوة .
- ج - ورقة بن نوفل .
- د - عبدالله بن جدعان .
- ١٠١- من أشد أنواع الوحي على الرسول صلى الله عليه وسلم :
- أ - النفط في الروع .
- ب- رؤية الملك على الهيئة التي خلقه الله عليها .
- ج - على ما أشبه صلصلة الجرس .
- د - التمثل في صورة رجل .
- ١٠٢- بدأ الرسول صلى الله عليه وسلم في الدعوة جهراً حينما نزل قوله تعالى :
- أ - { فاصدع بما تؤمر وأعرض عن المشركين } .
- ب- { يا أيها المدثر قم فأأنذر } .
- ج - { اقرأ باسم ربك الذي خلق } .
- د - { ادع إلى سبيل ربك بالحكمة والموعظة الحسنة } .
- ١٠٣- قاومت قريش الدعوة الإسلامية في بدايتها خوفاً على :
- أ - حياة الرسول من اليهود .
- ب- ضياع مكانتها الدينية عند العرب .
- ج - مصالحها الاقتصادية .
- د - تدهور علاقاتها مع جيرانها .
- ١٠٤- هدفت هجرة المسلمين للحبشة إلى :
- أ - التجارة .
- ب- عقد مفاوضات سياسية مع ملكها .
- ج - حماية المسلمين من أذى قريش .
- د - التعرف على الطرق والممرات حول شبه جزيرة العرب .

١٠٥- تمت بيعتا العقبة الأولى والثانية في منطقة :

- أ - منى .
- ب- عرفات .
- ج - الحرم المكي .
- د - مزدلفة .

١٠٦- أول عمل قام به الرسول صلى الله عليه وسلم في المدينة :

- أ - مكاتبة القبائل العربية حول المدينة .
- ب- بناء المسجد .
- ج - التنظيم الاقتصادي .
- د - الجهاد في سبيل الله .

١٠٧- شرع الجهاد في سبيل الله من أجل :

- أ - تحقيق المكاسب الاقتصادية .
- ب- السيطرة والاستيلاء على البلدان .
- ج - نشر الإسلام وتبليغه للناس .
- د - حماية ذات الرسول .

١٠٨- وقعت غزوة بدر الكبرى بين المسلمين و :

- أ - اليهود .
- ب- الأوس والخزرج .
- ج - قبيلة غطفان .
- د - مشركي مكة .

١٠٩- انكسر المسلمون في معركة أحد بسبب :

- أ - قلة عدد المسلمين .
- ب- مخالفة الرماة لأمر الرسول صلى الله عليه وسلم .
- ج - انسحاب المنافقين من جيش الرسول .
- د - تأزر اليهود مع المشركين .

١١٠- تم إجلاء اليهود من شبه جزيرة العرب في عهد :

- أ - الرسول صلى الله عليه وسلم .
- ب- أبى بكر الصديق .
- ج - عمر بن الخطاب .
- د - عثمان بن عفان .

١١١- أول من نقض العهد مع الرسول صلى الله عليه وسلم من اليهود :

- أ - بنو قريظة .
- ب- بنو قينقاع .
- ج - بنو النضير .
- د - خيبر .

١١٢- انسحب المسلمون من معركة مؤتة تحت قيادة :

- أ - جعفر بن أبي طالب .
- ب- عبد الله بن رواحة .
- ج - زيد بن حارثة .
- د - خالد بن الوليد .

١١٣- تحدث القرآن الكريم عن غزوة تبوك في سورة :

- أ - التوبة .
- ب- الأحزاب .
- ج - الفتح .
- د - آل عمران .

١١٤- تم فتح مكة المكرمة في السنة الهجرية :

- أ - الثانية .
- ب- الخامسة .
- ج - الثامنة .
- د - التاسعة .

١١٥- وقعت غزوة حنين بين المسلمين و :

- أ - مشركي مكة .
- ب- اليهود .
- ج - المنافقين .
- د - هوازن .

١١٦- أعلن الرسول صلى الله عليه وسلم البراءة من المشركين في :

- أ - يوم الفتح .
- ب- يوم خيبر .
- ج - حجة الوداع .
- د - عام الوفود .

١١٧- عرف العلماء والمؤرخون مفهوم الخلافة بقولهم هي :

- أ - خلافة عن صاحب الشرع (الرسول صلى الله عليه وسلم) في حراسة الدين وسياسة الدنيا .
- ب- قيادة الجيوش الإسلامية أثناء الجهاد .
- ج - السلطة السياسية في الدولة الإسلامية .
- د - إمامة الناس في الصلوات .

١١٨- تم استخلاف أبي بكر رضي الله عنه بناء على :

- أ - وصية الرسول صلى الله عليه وسلم له .
- ب- إجماع المسلمين عليه .
- ج - الخوف من تغلبه بالقوة .
- د - كثرة ماله وجاهه .

١١٩- من أهم أعمال أبي بكر الصديق :

- أ - فتح مصر .
- ب- إنشاء الدواوين في الدولة الإسلامية .
- ج - حرب المرتدين .
- د - معركة ذات الصواري .

١٢٠- تم استخلاف عمر بن الخطاب رضي الله عنه بناء على :

- أ - وصية الرسول صلى الله عليه وسلم .
- ب- عهد أبي بكر الصديق إليه بذلك .
- ج - تغلبه بالقوة .
- د - انتصاراته في حروب المرتدين .

١٢١- من أهم أعمال عمر بن الخطاب رضي الله عنه :

- أ - إنفاذ جيش أسامة بن زيد .
- ب- فتح الأندلس .
- ج - إخماد الثورات التي قامت ضده .
- د - وضع التاريخ الهجري .

١٢٢- تولى عثمان بن عفان الخلافة سنة :

- أ - ٢١ هـ
- ب- ٢٣ هـ
- ج - ٣٥ هـ
- د - ٤١ هـ

١٢٣- من أهم أعمال عثمان بن عفان رضي الله عنه :

- أ - جمع صحائف القرآن الكريم في مصحف واحد .
- ب- القضاء على الثورة السبئية في المدينة .
- ج - دخول الجيوش الإسلامية أوروبا .
- د - بناء المدن في الأقطار المفتوحة .

١٢٤- استشهد الخليفة الراشد عثمان بن عفان رضي الله عنه بسبب :

- أ - مرض الطاعون الذي انتشر في المدينة .
- ب- جرح أصابه في معركة ذات الصواري .
- ج - قتله من قبل عبدالرحمن بن ملجم .
- د - قتله من قبل الثوار بالمدينة والذين تزعمهم عبدالله بن سبأ .

١٢٥- رفض بعض المسلمين مبايعة علي بن أبي طالب بالخلافة حتى :

- أ - يقضي على الفتن التي ظهرت في المدينة .
- ب- يتم توزيع أموال بيت مال المسلمين .
- ج - يقتص من قتلة عثمان رضي الله عنه .
- د - يبايعه جميع سكان الأنصار .

١٢٦- أطلق على موقعة الجمل هذا الاسم لأنها :

- أ - وقعت في مكان يعرف بهذا الاسم .
- ب- لم يكن بها سوى جمل واحد يركبه الناس .
- ج - عقر فيها الجمل الذي كانت تركبه أم المؤمنين عائشة.
- د - قتل فيها من الجمال أعداد كبيرة .

١٢٧- وقعت معركة النهروان بين علي بن أبي طالب و :

- أ - البيزنطيين .
- ب- الفرس .
- ج - أهل اليمن .
- د - الخوارج .

١٢٨- تهدف الفتوح الإسلامية في عهد الخلفاء الراشدين إلى :

- أ - جمع المال لإنفاقها على الجند والناس .
- ب- رغبة في التوسع في حكم بلاد جديدة .
- ج - تبليغ هذا الدين للناس وتأمين حرية العقيدة .
- د - الدفاع عن النفس .

١٢٩- من أهم المنجزات الحضارية في العهد الراشدي :

- أ - التوسع في بناء البيوت والمسكن للناس .
- ب- التوسع في الفتوح الإسلامية .
- ج - التوسع في الصناعة والزراعة .
- د - فتح بلاد الأندلس .

١٣٠- شمل الإطار الزمني للدولة الأموية السنوات التالية :

- أ - ٣١ - ٩٥ هـ .
- ب- ٤١ - ١٣٢ هـ .
- ج - ٤٢ - ٦٠ هـ .
- د - ١٣٢ - ٢٠٥ هـ .

١٣١- عرف عام ٤١ هـ بعام الجماعة وذلك :

- أ - لكثرة المسلمين وتغلبهم على كثير من الأخطار .
- ب- لانتصار عبدالله بن الزبير على خصومه .
- ج - لاجتماع كلمة المسلمين بعد تنازل الحسن عن الخلافة ومبايعة معاوية.
- د - لانتصار المسلمين على العدو البيزنطي .

١٣٢- المؤسس الأول للدولة الأموية هو :

- أ - مروان بن الحكم .
- ب- معاوية بن أبي سفيان .
- ج - عبدالملك بن مروان .
- د - يزيد بن معاوية .

١٣٣- أول من أنشأ البريد في الدولة الإسلامية هو :

- أ - عمر بن الخطاب .
- ب- الوليد بن عبدالملك .
- ج - عمر بن عبدالعزيز .
- د - معاوية بن أبي سفيان .

١٣٤- تمت محاصرة أهل مكة مع عبدالله بن الزبير على يد القائد الأموي :

- أ - المهلب بن أبي صفرة .
- ب- المختار بن أبي عبيد الثقفي .
- ج - الوليد بن عبدالملك .
- د - الحجاج بن يوسف الثقفي .

١٣٥- تولى الخليفة عمر بن عبدالعزيز الخلافة بناء على :

- أ - ترشيح المسلمين له .
- ب- تغلبه بالقوة عليها .
- ج - وصية الخليفة سليمان بن عبدالمك .
- د - رغبة أهل المدينة بذلك .

١٣٦- من أهم أعمال عمر بن عبدالعزيز رضي الله عنه :

- أ - إتمام فتح بلاد الأندلس .
- ب- ضرب السكة الإسلامية .
- ج - بناء المدن الإسلامية .
- د - إسقاط الجزية عن أسلم من أهل البلدان المفتوحة .

١٣٧- حاول المسلمون فتح القسطنطينية أكثر من مرة وكانت المحاولة الثانية في عهد الخليفة

الأموي :

- أ - الوليد بن عبد الملك .
- ب- عمر بن عبدالعزيز .
- ج - سليمان بن عبدالمك .
- د - عبدالمك بن مروان .

١٣٨- تولى القائد قتيبة بن مسلم الباهلي قيادة الجيوش الإسلامية المتجهة إلى :

- أ - الأندلس .
- ب- المغرب وشمال أفريقيا .
- ج - بيزنطة .
- د - بلاد ما وراء النهر .

١٣٩- الذي أسس مدينة القيروان هو القائد :

- أ - موسى بن نصير .
- ب- طارق بن زياد .
- ج - عقبة بن نافع الفهري .
- د - طريف بن مالك .

١٤٠- قامت الدولة العباسية في عام :

- أ - ١٢٤ هـ .
- ب- ١٢٩ هـ .
- ج - ١٣٠ هـ .
- د - ١٣٢ هـ .

١٤١- تم بناء مدينة بغداد في عهد الخليفة العباسي :

- أ - أبي جعفر المنصور .
- ب- أبي العباس السفاح .
- ج - هارون الرشيد .
- د - المعتصم بالله .

١٤٢- الخليفة العباسي الذي كان يحج عاماً ويغزو عاماً هو :

- أ - أبو جعفر المنصور .
- ب- المعتصم بالله .
- ج - أبو العباس عبدالله المأمون .
- د - هارون الرشيد .

١٤٣- تصدى الإمام أحمد بن حنبل لفتنة القول بخلق القرآن وكان ذلك في خلافة :

- أ - معاوية بن أبي سفيان .
- ب- أبي العباس عبدالله المأمون .
- ج - أبي محمد هارون الرشيد .
- د - أبي العباس السفاح .

١٤٤- فتح المسلمون جزيرة صقلية سنة ٢١٢هـ على يد القائد المسلم :

- أ - موسى بن نصير .
- ب- طارق بن زياد .
- ج - أسد بن الفرات .
- د - قتيبة بن مسلم الباهلي .

١٤٥- دخل التتار مدينة بغداد وقضوا على الخلافة العباسية سنة :

- أ - ٤٥٠ هـ .
- ب- ٦٣٠ هـ .
- ج - ٦٥٤ هـ .
- د - ٦٥٦ هـ .

١٤٦- مؤسس الدولة الأموية بالأندلس :

- أ - المنصور بن أبي عامر .
- ب- عبدالرحمن الناصر .
- ج - عبدالرحمن بن معاوية (الداخل) .
- د - عمر بن عبدالعزيز .

١٤٧- كان من أسباب اهتمام الأمير الأموي عبدالرحمن الأوسط بأسطول الأندلس لمواجهة:

- أ - الخطر البيزنطي .
- ب- الخطر العبيدي .
- ج - ثورات أهل المغرب .
- د - الخطر النورماندي .

١٤٨- تم إعلان الخلافة الأموية بالأندلس سنة ٣١٦هـ على يد :

- أ - عبدالرحمن الناصر .
- ب- عبدالرحمن الأوسط .
- ج - عبدالرحمن الداخل .
- د - الحكم الربضي .

١٤٩- عمر بن حفصون أحد الثوار على الدولة الإسلامية في :

- أ - مصر .
- ب- الأندلس .
- ج - بلاد ما وراء النهر .
- د - العراق .

١٥٠- ظهرت دول الطوائف في الأندلس في أعقاب سقوط دولة :

- أ - الأمويين في الأندلس .
- ب- المرابطين .
- ج - الموحيدين بالمغرب .
- د - بني الأحمر .

١٥١- وقعت معركة الزلاقة بالأندلس سنة ٤٧٩ هـ تحت قيادة :

- أ - عبدالرحمن الغافقي .
- ب- المنصور بن أبي عامر .
- ج - الصميل بن حاتم .
- د - يوسف بن تاشفين .

١٥٢- مؤسس دولة الموحيدين ببلاد المغرب :

- أ - عبد المؤمن بن علي .
- ب- الفقيه عبدالله بن ياسين .
- ج - محمد بن تومرت .
- د - المنصور الموحيدي .

١٥٣- كانت نهاية حكم المسلمين لبلاد الأندلس سنة ٨٩٧ هـ في عهد السلطان :

- أ - محمد الخامس الغني بالله .
- ب- أبي عبدالله محمد الصغير .
- ج - محمد الناصر الموحيدي .
- د - علي بن يوسف بن تاشفين .

١٥٤- تعرف الحروب الصليبية بأنها :

- أ - حرب نصارى بلاد الشام للمسلمين.
- ب- الهجمات العدوانية التي شنتها أوربا النصرانية على الجبهة الإسلامية بالمشرق .
- ج - حرب بيزنطية ضد شمال بلاد الشام .
- د - ثورات الأقباط في مصر .

١٥٥- تم عقد صلح الرملة في سنة ٥٨٨ هـ بين كل من :

- أ - ريتشارد وصلاح الدين الأيوبي .
- ب- ريتشارد ونور الدين محمد .
- ج - فردريك الثاني والملك الصالح أيوب .
- د - لويس التاسع والأمير فخر الدين يوسف .